

VÝROČNÁ SPRÁVA ZA ROK 2019

V Žiline, október 2020

OBSAH:

1. VÝVOJ ČINNOSTI SPOLOČNOSTI

- 1.1 Obchodná politika**
- 1.2 Organizačná jednotka v zahraničí**
- 1.3 Nadobúdanie vlastných akcií**

2. PROFIL SPOLOČNOSTI

- 2.1 Základné údaje o spoločnosti**
- 2.2 Orgány spoločnosti**
- 2.3 Akcionári spoločnosti a základné imanie k 31.12.2019**
- 2.4 Predmet činnosti spoločnosti**

3. VÝVOJ FINANČNEJ SITUÁCIE SPOLOČNOSTI

- 3.1 Prehľad základných ukazovateľov**
- 3.2 Výnosy a náklady**
- 3.3 Majetková štruktúra**
- 3.4 Kapitálová štruktúra**

4. INFORMÁCIA O VÝDAVKOCH NA VÝVOJ A VÝSKUM

5. NÁVRH NA ROZDELENIE HOSPODÁRSKEHO VÝSLEDKU

6. PREDPOKLADANÉ CIELE VÝVOJA SPOLOČNOSTI

7. UDALOSTI OSOBITNÉHO VÝZNAMU

8. PRÍLOHA – účtovná závierka

1 VÝVOJ ČINNOSTI SPOLOČNOSTI

Firma FINES bola založená ako verejná obchodná spoločnosť (FINES, v.o.s.) v roku 1992 na základoch rozpadajúceho sa štátneho podniku. Spoločnosť sa postupne pretransformovala na spoločnosť s ručením obmedzeným (FINES, s.r.o.) a v roku 2002 na právnu formu akciovej spoločnosti FINES, a.s., ktorú v súčasnosti vlastní dvaja akcionári s rovnakým podielom akcií po 50%.

Areál s výrobnými halami sa nachádza v priemyselnej časti mesta Žilina postavený v šesťdesiatych rokoch minulého storočia pre účely drevárskej a nábytkárskej výroby štátneho podniku Drevoindustria a následne Drevonábytok, a.s. V bývalom štátnom podniku bola výroba orientovaná prevažne na skrinkový, ale aj čalúnený a masívny nábytok.

Hlavnou činnosťou firmy je výroba a predaj nábytku zameraná na produkciu čalúnených, drevených masívnych produktov a výrobkov z agregovaných materiálov. Výroba je zabezpečovaná v štyroch výrobných halách s prislúchajúcimi skladovými priestormi a kompletnou infraštruktúrou potrebnou pre chod firmy. Sortiment pozostáva z čalúnených postelí, sedacích súprav, pohoviek a kresiel. Masívny program zahŕňa posteľe, rošty, stolový a doplnkový sortiment. DTL-laminátové materiály sú prevažne spracovávané na spálne, stolový program a doplnky.

V súčasnosti pôsobí firma ako výrobca najväčšieho sortimentu čalúneného nábytku a bytových doplnkov na Slovensku, ktorá zamestnáva 225 až 250 zamestnancov, z toho na administratívnych a riadiacich pozíciách pracuje 30 zamestnancov. V najbližšom okolí areálu pôsobia konkurenčné výrobné a obchodné organizácie, ktoré sa zaoberajú ako výrobou, tak aj predajom produktov z oblasti dreva a nábytku.

1.1 Obchodná politika

Obchodná činnosť je zameraná prevažne na predaj vlastnej produkcie formou spolupráce s obchodnými subjektmi:

- obchodné reťazce (Decodom, Kika, Sconto, Möbelix...),
- veľkoobchodné systémy (Kasvo, Jena, Orfa, Finesa, Drevona, ...),
- predajcovia nábytku na Slovensku a v Čechách,
- vlastné podnikové predajne.

V tejto štruktúre sa firma prezentuje hlavne na slovensko-českom trhu, v rozsahu 90% produkcie. Súčasťou obchodnej politiky je aj zákazková výroba a zariadenie rôznych inštitúcií (hotely, penzióny, ubytovne, atď.).

1.2 Organizačná jednotka v zahraničí

Spoločnosť nemala v zahraničí žiadnu organizačnú zložku.

1.3 Nadobúdanie vlastných akcií

Spoločnosť nenadobudla vlastné akcie a dočasné listy. Spoločnosť taktiež nenadobudla akcie a dočasné listy materskej účtovnej jednotky.

2 PROFIL SPOLOČNOSTI

2.1 Základné údaje o spoločnosti

Obchodné meno:	FINES, a.s.
Sídlo spoločnosti:	Dolné Rudiny 1 010 01 Žilina
Právna forma:	akciová spoločnosť
IČO:	36405965
DIČ:	2020107265
Dátum vzniku:	4.6.2002

Spoločnosť FINES, a.s. bola založená v zmysle § 154 a ust. Obchodného zákonníka, na ustanovujúcom valnom zhromaždení dňa 12.12.2001 v zmysle § 171 a násl. Obchodného zákonníka, schválením stanov, ako právny nástupca zrušenej spoločnosti FINES, s.r.o. so sídlom Dolné Rudiny 1, 010 01 Žilina, IČO: 31609732.

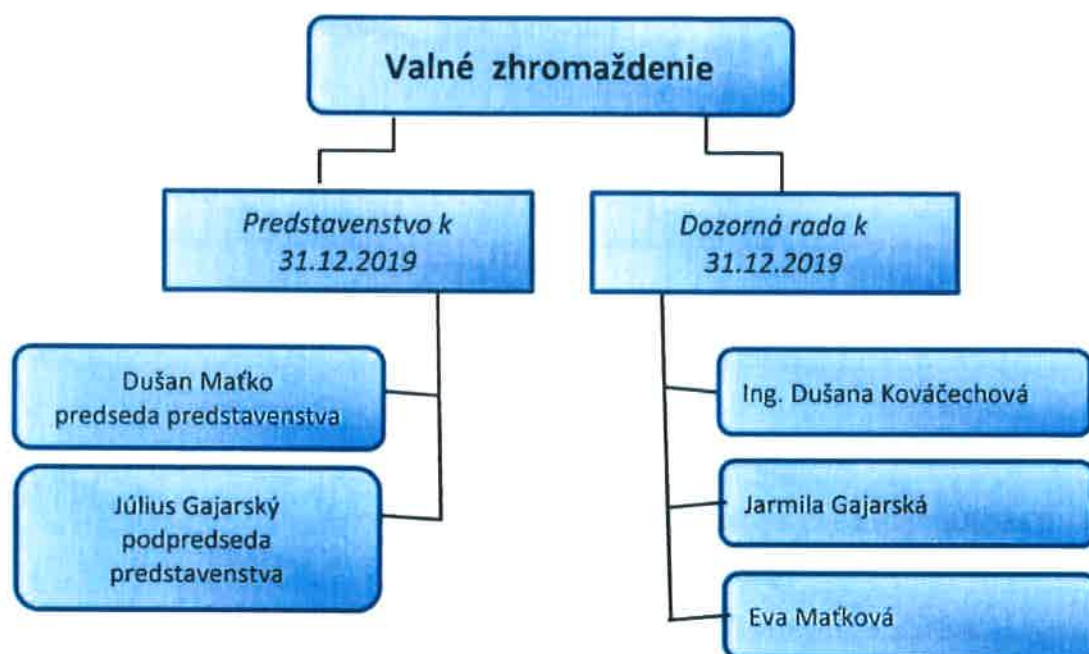
2.2 Orgány spoločnosti

Valné zhromaždenie je najvyšším orgánom spoločnosti a je tvorené akcionármi spoločnosti.

Predstavenstvo je štatutárnym orgánom spoločnosti. Je oprávnené konať v mene spoločnosti vo všetkých veciach a zastupuje spoločnosť voči tretím osobám. Predstavenstvo riadi činnosť spoločnosti a rozhoduje o všetkých záležitostiach spoločnosti. Predstavenstvo spoločnosti má 2 členov, ktorých volí a odvoláva valné zhromaždenie. Za spoločnosť sa koná tak, že k vytyčenému alebo napísanému názvu spoločnosti, menu a funkcii predsedu

predstavenstva a menu a funkcii podpredsedu predstavenstva pripoja obidva svoje vlastnoručné podpisy.

Dozorná rada je najvyšším kontrolným orgánom spoločnosti. Dohliada na výkon pôsobnosti predstavenstva a uskutočňovania podnikateľskej činnosti spoločnosti. Dozorná rada má 3 členov, ktorých volí a odvoláva valné zhromaždenie.



Organizačné členenie spoločnosti

- vedenie spoločnosti
- výroba členená na príslušné prevádzky
- technická príprava výroby
- skladové hospodárstvo
- obchodné oddelenie (veľkoobchod a maloobchod)
- ekonomické a personálne oddelenie
- reklamačné oddelenie
- technika a údržba

2.3 Akcionári spoločnosti a základné imanie k 31.12.2019

Akcionármi spoločnosti FINES, a.s., Dolné Rudiny 1, 010 01 Žilina sú:

Meno	Počet akcií v ks	Nominálna hodnota 1 akcie v €	Podiel na základnom imaní v €	Podiel na základnom imaní v %
Maťko Dušan	221	3.320 €	1.163.720 €	50%
	43	10.000 €		
Gajarský Július	221	3.320 €	1.163.720 €	50%
	43	10.000 €		

2.4 Predmet činnosti spoločnosti

Predmetom činnosti spoločnosti FINES, a.s. je:

- kúpa tovaru na účely jeho predaja konečnému spotrebiteľovi (maloobchod) alebo na účely jeho predaja iným prevádzkovateľom živnosti (veľkoobchod) v rozsahu voľných živností
- sprostredkovateľská činnosť
- prenájom strojov a zariadení
- prenájom nehnuteľností
- poradenská a konzultačná činnosť v oblasti obchodu a marketingu
- prieskum trhu a výskum verejnej mienky
- vývoj a výroba nábytku
- drevárska výroba
- reklamná činnosť

3 VÝVOJ FINANČNEJ SITUÁCIE SPOLOČNOSTI

3.1 Prehľad základných ukazovateľov

Ukazovateľ	MJ	Rok 2017	Rok 2018	Rok 2019	Rozdiel ukazovateľov (2019 - 2018)
Priemerný počet prepočítaných prac.	osôb	226	211	199	-12
Výnosy celkom	Eur	10688283	10657749	9607605	-1050144
Náklady celkom	Eur	10623382	10648956	9596142	-1052814
HV pred zdanením	Eur	5870	8793	11463	2670

K 31.12.2019 bolo v spoločnosti zamestnaných spolu 199 zamestnancov, stav zamestnancov k 31.12.2018 bol 211. Od 1.1.2019 do 31.12.2019 bolo prijatých 46 zamestnancov a 49 zamestnancov ukončilo pracovný pomer. Priemerný prepočítaný počet zamestnancov za rok 2019 bol 199 zamestnancov.

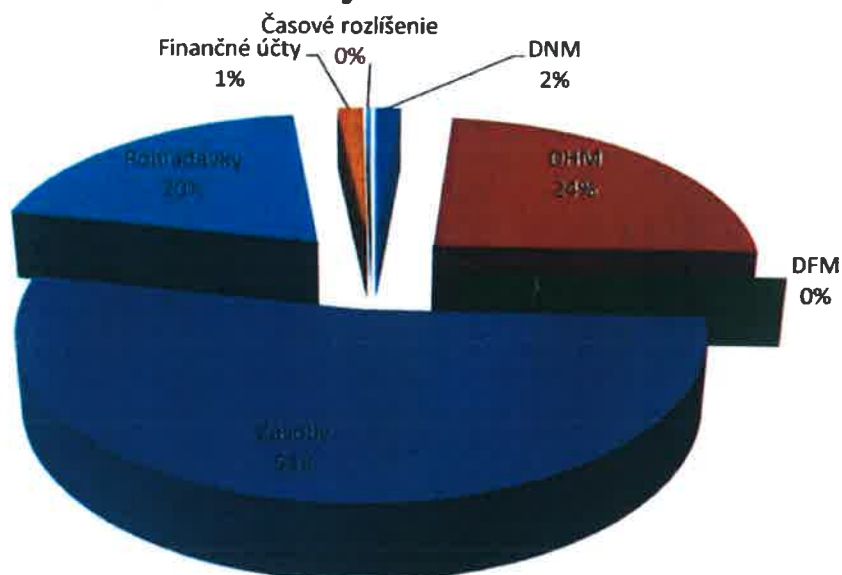
3.2 Výnosy a náklady

Druh výnosov	Suma v Eur			Rozdiel ukazovateľov (2018 - 2017)
	Rok 2017	Rok 2018	Rok 2019	
Tržby z predaja tovaru	495189	1095113	320398	-774715
Tržby z predaja vlast.výrob. a služieb	9506695	9311620	9082136	-229484
Zmena stavu vnútroorg. zásob	-1638	-13373	-29940	-16567
Aktivácia	77057	78025	64064	-13961
Tržby z predaja DM a materiálu	14028	33210	27312	-5898
Ostatné výnosy z hosp. činnosti	69357	38715	32328	-6387
Výnosy z derivátových operácií	317000	99500	0	-99500
Výnosové úroky	764	0	0	0
Kurzové zisky	150801	14939	11434	-3505
Mimoriadne výnosy	0	0	0	0
VÝNOSY CELKOM	10629253	10657749	9507732	-1150017
Náklady na predaný tovar	386824	928817	167342	-761475
Spotreba materiálu a energie	5837144	5546123	5270268	-275855
Služby	875748	888504	1013563	125059
Osobné náklady	2624264	2678944	2602241	-76703
Dane a poplatky	58887	59327	59452	125
Odpis majetku	321013	281531	300815	19284
ZC predaného DM a materiálu	9523	28352	23097	-5255
Ostatné náklady na hosp. činnosť	50686	52528	23231	-29297
Náklady na derivátové operácie	315000	66750	0	-66750
Nákladové úroky	95508	73391	101917	28526
Kurzové straty	25717	17620	11119	-6501
Ostatné náklady na fin.činnosť	23068	27069	23097	-3972
Mimoriadne náklady	0	0	0	0
Daň z príjmov	2880	2466	2900	434
NÁKLADY CELKOM	10626262	10651422	9599042	-1052380
Výsledok hospodárenia	2990	6327	-91310	-97637
Pridaná hodnota	2977587	3115014	3085358	-29656

3.3 Majetková štruktúra

Druh majetku	Suma v Eur			Rozdiel ukazovateľov (2019 - 2018)
	Rok 2017	Rok 2018	Rok 2019	
Neobežný majetok	2430221	2367029	2102779	-264250
Obežný majetok	6773683	6198820	6097166	-101654
Časové rozlíšenie	22595	58154	23833	-34321
Spolu majetok	9226499	8624003	8223778	-400225
Z toho:				
DNM	124705	123385	122065	-1320
DHM	2305516	2243644	1980714	-262930
DFM	0	0	0	0
Zásoby	4363526	4429050	4332424	-96626
Pohľadávky	1841730	1642004	1645533	3529
Finančné účty	568427	127766	119209	-8557
Časové rozlíšenie	22595	58154	23833	-34321

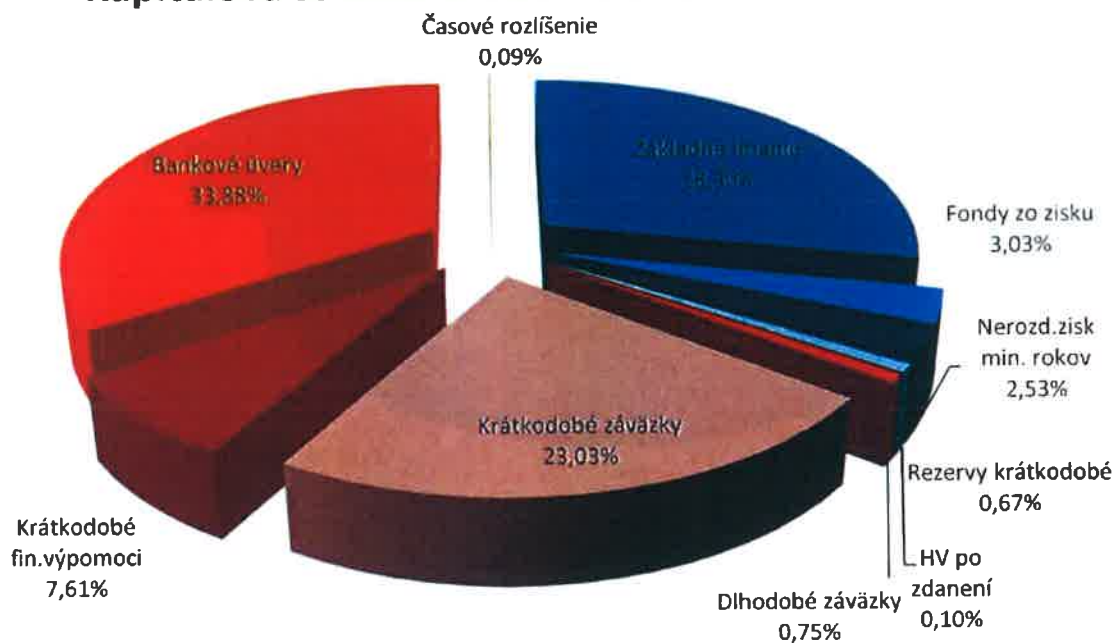
Štruktúra majetku k 31.12.2019



3.4 Kapitálová štruktúra

Druh zdroja krytia	Suma v Eur			Rozdiel ukazovateľov (2019 - 2018)
	Rok 2017	Rok 2018	Rok 2019	
Vlastné zdroje	2778643	2784972	2793535	8563
Cudzie zdroje	6411106	5783103	5422655	-360448
Časové rozlíšenie	36750	55928	7588	-48340
CELKOM	9226499	8624003	8223778	-400225
Z toho:				
Základné imanie	2327440	2327440	2327440	0
Fondy zo zisku	248174	248473	249106	633
Nerozd.zisk min. rokov	200039	202730	208424	5694
HV po zdanení	2990	6329	8565	2236
Rezervy krátkodobé	104470	85207	54949	-30258
Dlhodobé záväzky	54090	58526	62062	3536
Krátkodobé záväzky	2204635	2147251	1894034	-253217
Krátkodobé fin.výpomoci	522275	576401	625520	49119
Bankové úvery	3525636	2915718	2786090	-129628
Časové rozlíšenie	36750	55928	7588	-48340

Kapitálová štruktúra k 31.12.2019



4 INFORMÁCIE O NÁKLADOCH NA VÝVOJ A VÝSKUM

Spoločnosť FINES, a.s. Žilina v účtovnom období 2019 vynaložila náklady na vývoj a inováciu svojho výrobného plánu v rámci celého sortimentu. Medzi nové výrobky možno zaradiť:

DAGMAR, IMPERIA – vysoké čalúnené manželské postele,
NATALY, TIFANY – čalúnené manželské postele,
PARADISO – sedacia súprava,
PATRÍCIA – drevená manželská posteľ,
KANKAN, BLUES, DESIRE – spálňové zostavy z lamina,
TEENAGER – nábytok do detskej izby z lamina,
TAMI – konferenčný stolík z lamina.

Celkové mzdové náklady na vývoj a inovácie boli v roku 2019 vo výške 67 652 € a náklady na materiál vo výške 108.512 €.

Spoločnosť FINES, a.s. Žilina v účtovnom období 2019 nevynaložila žiadne náklady na výskum.

5 NÁVRH NA ROZDELENIE HOSPODÁRSKEHO VÝSLEDKU

Spoločnosť FINES, a.s. vykázala za rok 2019 zisk vo výške 8 562,57 Eur. Predstavenstvo spoločnosti navrhuje valnému zhromaždeniu rozdeliť zisk nasledovne:

- sumou 856,26 Eur, čo je 10% zo zisku, doplniť rezervný fond podľa ustanovenia Čl. 16. stanov akciovej spoločnosti,
- sumou 7 706,31 Eur navýšiť nerozdelený zisk minulých rokov.

6 PREDPOKLADANÉ CIELE VÝVOJA SPOLOČNOSTI

Rozvoj a smerovanie FINES, a.s. sú zamerané na vývoj nových dizajnových produktov v oblasti bývania v malých rodinných domoch a bytoch s dôrazom na rozsiahlu úžitkovosť a štýl, ktorý je v danú dobu preferovaný. Výrobky sú tvorené tak, aby boli variabilné s rozšírenými možnosťami používania (rozklady, úložné priestory, variabilita). Jednou z priorít je zabezpečiť reprodukciu technologických zariadení prepojených s digitalizáciou riadiacich zložiek a tvoriť prostredie zamerané na vysokú produktivitu práce.


Rozšírenie výrobného sortimentu o matrace do manželských postelí a stolový program v modernom dizajne.

Naším hlavným cieľom je stabilita firmy, spokojní zamestnanci, ale predovšetkým spokojní zákazníci, ktorí od nás dostanú výrobky dobrej kvality s inšpiratívnym dizajnom v akceptovateľnej cene.

7 UDALOSTI OSOBITNÉHO VÝZNAMU

Do dátumu schválenia výročnej správy nedošlo k žiadnym významným udalostiam, ani iným udalostiam osobitného významu.

V Žiline dňa 15.10.2020



Dušan Maňko
predseda predstavenstva
FINES, a.s.

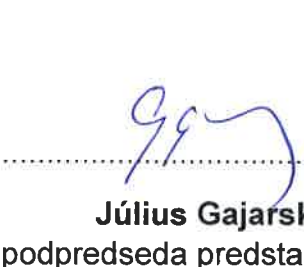
Vyhlasenie štatutárov o prijatých postupoch (k účtovnej závierke za rok 2019)

V nadväznosti na aktuálnu mimoriadnu situáciu, ktorá bola vyvolaná vírusom COVID-19 sme zvažili všetky potenciálne dopady COVID-19 na naše podnikateľské aktivity. Dospeli sme k záveru, že pri využití nástrojov štátnej pomoci v období mimoriadnej situácie, tieto dopady nemajú významný vplyv na našu schopnosť pokračovať v podnikateľskej činnosti a fungovať ako zdravý subjekt.

V budúcom účtovnom období, t. j. v roku 2020, bude účtovná jednotka nepretržite pokračovať vo svojej činnosti.

V Žiline, dňa 15.10.2020


.....
Dušan Matko
predseda predstavenstva


.....
Július Gajarský
podpredseda predstavenstva

