

AUDÍTORSKÁ SPRÁVA NEZÁVISLÉHO AUDÍTORA

spoločníkom a konateľom spoločnosti

Welding, s.r.o., Topoľčany

Správa z auditu účtovnej závierky

Názor

Uskutočnili sme audit účtovnej závierky spoločnosti **Welding, s.r.o., Topoľčany** („Spoločnosť“), ktorá obsahuje súvahu k 31. decembru 2020, výkaz ziskov a strát za rok končiaci sa k uvedenému dátumu a poznámky, ktoré obsahujú súhrn významných účtovných zásad a účtovných metód.

Podľa nášho názoru priložená účtovná závierka poskytuje pravdivý a verný obraz finančnej situácie Spoločnosti k 31. decembru 2020 a výsledku jej hospodárenia za rok končiaci sa k uvedenému dátumu v súlade so zákonom č. 431/2002 Z.z. o účtovníctve v znení neskorších predpisov (ďalej len „zákon o účtovníctve“).

Základ pre názor

Audit sme vykonali podľa medzinárodných audítorských štandardov (International Standards on Auditing - ISA). Naša zodpovednosť podľa týchto štandardov je uvedená v odseku Zodpovednosť audítora za audit účtovnej závierky. Od Spoločnosti sme nezávislí podľa ustanovení zákona č. 423/2015 o štatutárnom audite a o zmene a doplnení zákona č. 431/2002 Z. z. o účtovníctve v znení neskorších predpisov (ďalej len „zákon o štatutárnom audite“) týkajúcich sa etiky, vrátane Etického kódexu audítora, relevantných pre náš audit účtovnej závierky a splnili sme aj ostatné požiadavky týchto ustanovení týkajúcich sa etiky. Sme presvedčení, že audítorské dôkazy, ktoré sme získali, poskytujú dostatočný a vhodný základ pre náš názor.

Z dôraznenie skutočnosti

Upozorňujeme na Čl. VI Udalosti, ktoré nastali po dni, ku ktorému sa zostavuje účtovná závierka, do dňa zostavenia účtovnej závierky v Poznámkach k účtovnej závierke, v ktorom sa Spoločnosť vyjadruje k aktuálnej pandémie spôsobenej vírusom COVID19. Vzhľadom na nepredvídateľný vývoj aktuálnej situácie nie je možné posúdiť vplyv pandémie na budúci vývoj ekonomiky Spoločnosti. V súvislosti s touto skutočnosťou náš názor nie je modifikovaný.

Zodpovednosť štatutárneho orgánu za účtovnú závierku

Štatutárny orgán je zodpovedný za zostavenie tejto účtovnej závierky tak, aby poskytovala pravdivý a verný obraz podľa zákona o účtovníctve a za tie interné kontroly, ktoré považuje za potrebné na zostavenie účtovnej závierky, ktorá neobsahuje významné nesprávnosti, či už v dôsledku podvodu alebo chyby.

Pri zostavovaní účtovnej závierky je štatutárny orgán zodpovedný za zhodnotenie schopnosti Spoločnosti nepretržite pokračovať vo svojej činnosti, za opísanie skutočností týkajúcich sa nepretržitého pokračovania v činnosti, ak je to potrebné, a za použitie predpokladu nepretržitého pokračovania v činnosti v účtovníctve, ibaže by mal v úmysle Spoločnosť zlikvidovať alebo ukončiť jej činnosť, alebo by nemal inú realistickú možnosť než tak urobiť.

Zodpovednosť audítora za audit účtovnej závierky

Našou zodpovednosťou je získať primerané uistenie, či účtovná závierka ako celok neobsahuje významné nesprávnosti, či už v dôsledku podvodu alebo chyby, a vydať správu audítora, vrátane názoru. Primerané uistenie je uistenie vysokého stupňa, ale nie je zárukou toho, že audit vykonaný podľa medzinárodných audítorských štandardov vždy odhalí významné nesprávnosti, ak také existujú. Nesprávnosti môžu vzniknúť v dôsledku podvodu alebo chyby a za významné sa považujú vtedy, ak by sa dalo odôvodnene očakávať, že jednotlivito alebo v súhrne by mohli ovplyvniť ekonomické rozhodnutia používateľov, uskutočnené na základe tejto účtovnej závierky.

V rámci auditu uskutočneného podľa medzinárodných audítorských štandardov, počas celého auditu uplatňujeme odborný úsudok a zachovávame profesionálny skepticizmus. Okrem toho:

- Identifikujeme a posudzujeme riziká významnej nesprávnosti účtovnej závierky, či už v dôsledku podvodu alebo chyby, navrhujeme a uskutočňujeme audítorské postupy reagujúce na tieto riziká a získavame audítorské dôkazy, ktoré sú dostatočné a vhodné na poskytnutie základu pre náš názor. Riziko neodhalenia významnej nesprávnosti v dôsledku podvodu je vyššie ako toto riziko v dôsledku chyby, pretože podvod môže zahŕňať tajnú dohodu, falšovanie, úmyselné vynechanie, nepravdivé vyhlásenie alebo obídenie internej kontroly.
- Oboznamujeme sa s internými kontrolami relevantnými pre audit, aby sme mohli navrhnúť audítorské postupy vhodné za daných okolností, ale nie za účelom vyjadrenia názoru na efektívnosť interných kontrol Spoločnosti.
- Hodnotíme vhodnosť použitých účtovných zásad a účtovných metód a primeranosť účtovných odhadov a uvedenie s nimi súvisiacich informácií, uskutočnené štatutárnym orgánom.

- Robíme záver o tom, či štatutárny orgán vhodne v účtovníctve používa predpoklad nepretržitého pokračovania v činnosti a na základe získaných auditorských dôkazov záver o tom, či existuje významná neistota v súvislosti s udalosťami alebo okolnosťami, ktoré by mohli významne spochybniť schopnosť Spoločnosti nepretržite pokračovať v činnosti. Ak dospejeme k záveru, že významná neistota existuje, sme povinní upozorniť v našej správe audítora na súvisiace informácie uvedené v účtovnej závierke alebo, ak sú tieto informácie nedostatočné, modifikovať náš názor. Naše závery vychádzajú z auditorských dôkazov získaných do dátumu vydania našej správy audítora. Budúce udalosti alebo okolnosti však môžu spôsobiť, že Spoločnosť prestane pokračovať v nepretržitej činnosti.
- Hodnotíme celkovú prezentáciu, štruktúru a obsah účtovnej závierky vrátane informácií v nej uvedených, ako aj to, či účtovná závierka zachytáva uskutočnené transakcie a udalosti spôsobom, ktorý vedie k ich vernému zobrazeniu.

Správa k ďalším požiadavkám zákonov a iných právnych predpisov

Správa k informáciám, ktoré sa uvádzajú vo výročnej správe

Štatutárny orgán je zodpovedný za informácie uvedené vo výročnej správe, zostavenej podľa požiadaviek zákona o účtovníctve. Náš vyššie uvedený názor na účtovnú závierku sa nevzťahuje na iné informácie vo výročnej správe.

V súvislosti s auditom účtovnej závierky je našou zodpovednosťou oboznámenie sa s informáciami uvedenými vo výročnej správe a posúdenie, či tieto informácie nie sú vo významnom nesúlade s auditovanou účtovnou závierkou alebo našimi poznatkami, ktoré sme získali počas auditu účtovnej závierky, alebo sa inak zdajú byť významne nesprávne.

Posúdili sme, či výročná správa Spoločnosti obsahuje informácie, ktorých uvedenie vyžaduje zákon o účtovníctve.

Na základe prác vykonaných počas auditu účtovnej závierky, podľa nášho názoru:

- informácie uvedené vo výročnej správe zostavenej za rok 2020 sú v súlade s účtovnou závierkou za daný rok,
- výročná správa obsahuje informácie podľa zákona o účtovníctve.

Okrem toho, na základe našich poznatkov o účtovnej jednotke a situácii v nej, ktoré sme získali počas auditu účtovnej závierky, sme povinní uviesť, či sme zistili významné nesprávnosti vo výročnej správe, ktorú sme obdržali pred dátumom vydania tejto správy audítora. V tejto súvislosti neexistujú zistenia, ktoré by sme mali uviesť.

Bratislava, 25.3.2021



INTERAUDIT INTERNATIONAL, s. r. o.
Sabinovská 14
821 02 Bratislava
Licencia SKAU 234



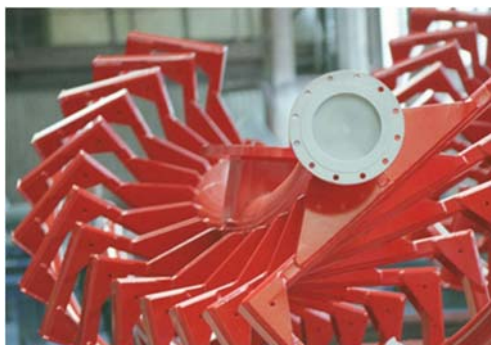
Ing. Peter Dvorák
kľúčový štatutárny audítor
Licencia SKAU 0759

Welding, s.r.o, Pod Kalváriou 8/1278, 955 01 Topolčany

VÝROČNÁ SPRÁVA

spoločnosti Welding, s.r.o.

za rok 2020



Topolčany, marec 2021

Obsah

1 Úvod	3
2 Základné údaje o spoločnosti	3
3 Profil spoločnosti	4
3.1 Vlastnícke vzťahy	4
3.2 Dosiahnuté hospodárske výsledky.....	4
3.3 Finančná analýza	7
3.4 Organizačná štruktúra	10
3.5 Systém vzdelávania a príprava pracovníkov.....	11
3.6 Kvalita produktov a procesov	11
4 Výrobný program a jeho vývojové tendencie	12
4.1 Analýza výrobného programu	12
4.2 Výrobný program a jeho vývoj.....	19
5 Výskum a vývoj ako jeden z rozhodujúcich faktorov zvyšovania kvality výroby	19
6 Modernizácia a rozvoj výrobných technológií	22
6.1 Centrum povrchových úprav	22
6.1.1 Predpovrchová úprava – príprava povrchu.....	23
6.1.2 Povrchová úprava – zariadenie na nanášanie náterov.....	24
6.1.3 Expedičný sklad povrchovo upravených výrobkov	25
6.2 Fotodokumentácia realizácie úloh výskumu a vývoja v technológiách výrobných prevádzok v uplynulom období.....	26
6.2.1 Pracovisko zostavovania a polohovania visutých dráh.....	26
6.2.2 Robotizované pracovisko pre nastavovanie hláv stĺpov.....	27
6.2.3 Robotizované pracovisko výroby tvarových prienikov nosných konštrukcií	28
7 Rozvoj výrobnéj základne	29
7.1 Novovybudované montážne pracovisko o dĺžke 100 m s osvetlením.....	29
7.2 Podniková ubytovňa	30
7.3 Žeriavová dráha o dĺžke 110 m a šírke 36,3 m medzi koľajami. Jednonosníkový elektrický portálový žeriav o nosnosti 12,5 t.....	30
7.4 Rekonštrukcia cestnej siete a chodníkov v areáli spoločnosti	30
7.5 Nová osobná vrátnica s parkoviskom pre vozidlá zamestnancov.....	31
8 Stratégia ďalšieho rozvoja spoločnosti	32
9 Hospodársky výsledok spoločnosti za rok 2020	34
10 Záver	34

1 Úvod

V roku 2020 významne ovplyvnili úspešný hospodársky rozvoj spoločnosti Welding, s.r.o., Topoľčany dopady celosvetovej pandémie ochorenia Covid-19, ktorá od apríla zasiahla aj Slovensko. Prejavilo sa to predovšetkým v oblasti rušenia pôvodne plánovaných zákaziek, najmä z oblasti výroby visutých dráh. Výroba v pôvodnom rozsahu pokračovala len u statorov elektromotorov a generátorov a v oblasti visutých dráh v dokončení už rozpracovaných zákaziek. Tieto skutočnosti si vynútili zo strany vedenia spoločnosti prijatie úsporných opatrení predovšetkým v radikálnom znížení stavu výrobných ako i technicko-hospodárskych pracovníkov, a to na úroveň zákazkovej náplne. Významne sa znížili náklady spoločnosti a boli prijaté ďalšie opatrenia týkajúce sa reorganizácie riadenia a organizačnej štruktúry, s cieľom stabilizovať ekonomiku a pripraviť ju na predpokladaný ďalší rozvoj.

Je potrebné konštatovať, že hospodárska kríza vyvolaná ochorením Covid-19 prerušila viacročný pozitívny rozvoj spoločnosti, jej ekonomický rast, rozvoj výrobných základne a výrobných technológií tak ako to vyplýva aj z predloženého materiálu.

2 Základné údaje o spoločnosti

Obchodné meno :	Welding, s.r.o. Spoločnosť je zapísaná v Obchodnom registri Okresného súdu Nitra, oddiel: Sro, vložka číslo 12536/N
Právna forma:	Spoločnosť s ručením obmedzeným
Dátum vzniku:	9.5.2001
Rozloha areálu:	29 286 m ²
Adresa a sídlo spoločnosti:	Pod Kalváriou 8/1278, 955 01 Topoľčany
IČO:	36 541 541
IČ pre DPH:	SK 2020138098
Štatutárni zástupcovia:	Ing. Matej Kabát – konateľ Ing. Ondrej Mengyan – konateľ
Telefón:	+421 38 537 2511
Fax:	+421 38 522 1431
Internet:	www.welding-sk.sk
E-mail:	welding@welding-sk.sk

3 Profil spoločnosti

Spoločnosť Welding, s.r.o. je súkromnou strojárskou firmou, ktorá sa od svojho vzniku špecializuje na výrobu strojných a stavebných oceľových konštrukcií, pričom zvláštna pozornosť sa venuje výrobe nosných konštrukcií technologických zariadení, ako sú napr. statory, základové rámy, rotory a ďalšie príslušenstvá veľkých elektromotorov, tlakové a netlakové časti kotlov a energetických zariadení, technologické zariadenia pre vibračnú a automobilovú techniku, dynamicky namáhané oceľové konštrukcie, cestné dilatácie, presné technologické palety pre strojársku výrobu, a ďalšie výrobky.

Výrobu a výrobný sortiment možno v súčasnosti charakterizovať ako výrobu kovových výrobkov a výrobu oceľových častí strojov a zariadení. Spoločnosť nevyrába vlastné výrobky určené pre finálnu spotrebu a rozhodujúcu časť výroby možno charakterizovať ako prototypovú resp. kusovú výrobu, u ktorých je perspektíva opakovateľnosti veľmi nízka, alebo ako opakovanú malosériovú výrobu.

V priebehu roka 2020 mali pokračovať priaznivé podmienky pre zvyšovanie špecializácie a rozvoja kapacít pre ďalší rast objemu výroby aj v ďalších obdobiach, a to prostredníctvom realizovanej obchodnej politiky a upevňovania priaznivých obchodných vzťahov so strategickými odberateľmi, boli však prerušené dopadmi pandemického ochorenia Covid-19 v celosvetovom meradle.

Takmer celá produkcia spoločnosti Welding, s.r.o. je predmetom exportu na západoeurópsky trh, kde sú odberateľmi poprední výrobcovia elektromotorov, energetických zariadení, technologických zariadení, horských dráh do zábavných parkov, cestných a mostových konštrukcií.

V roku 2020 spoločnosť Welding, s.r.o. pokračovala v rozvíjaní priemyselného výskumu a experimentálneho vývoja výrobkov, výrobných technológií a postupov, čím vytvára predpoklady pre ďalší rast konkurencieschopnosti v medzinárodnom meradle v budúcich obdobiach.

3.1 Vlastnícke vzťahy

Spoločnosť bola založená spoločenskou zmluvou dňa 19.3.2001 podľa §§ 56 -75 a §§ 105 –153 zák. č. 513/1991 Zb. (Obchodný zákonník) v znení neskorších predpisov a zapísaná dňa 9.5.2001 v Obchodnom registri Okresného súdu Nitra, oddiel Sro, vložka č. 12536/N.

Od 20.2.2003 je jediným spoločníkom spoločnosti Welding, s.r.o. TECH TRADING, a.s. so sídlom Pod Kalváriou 8/1278, Topoľčany. Základné imanie spoločnosti je 7000,- Eur.

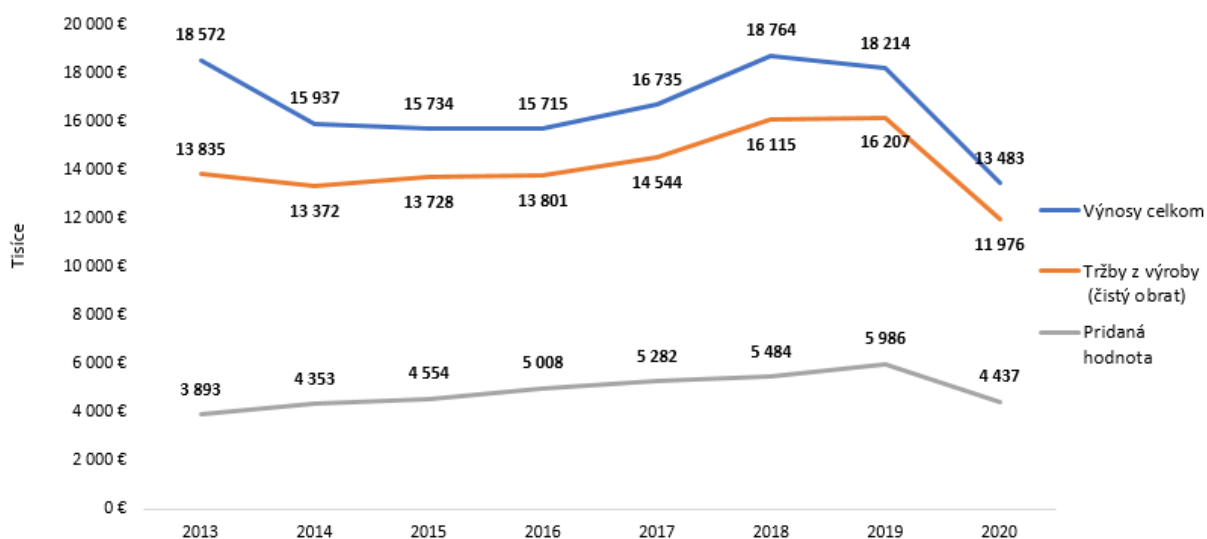
3.2 Dosiahnuté hospodárske výsledky

Hospodárske výsledky spoločnosti, ktoré spoločnosť Welding, s.r.o. dosiahla v predchádzajúcich obdobiach a v roku 2020 sú zrejme z nasledovnej tabuľky (tabuľka č. 1 a č. 2) a grafického znázornenia (graf č. 1 a č. 2).

Tabuľka č. 1: Dosiahnuté hospodárske výsledky spoločnosti

	Skutočnosť v €								
	2013	2014	2015	2016	2017	2018	2019	2020	2020/2019
Výnosy celkom	18 571 765	15 936 572	15 733 968	15 714 561	16 734 942	18 763 617	18 214 485	13 482 963	74%
Tržby z výroby (čistý obrat)	13 834 908	13 371 808	13 727 557	13 800 775	14 544 427	16 114 684	16 207 146	11 976 227	74%
Náklady celkom	18 117 312	15 450 692	15 244 458	15 251 717	16 277 958	18 232 247	17 505 908	12 782 203	73%
Hosp. výsledok po zdanení	454 453	485 880	489 510	462 844	456 984	531 370	708 577	700 760	99%
Pridaná hodnota	3 893 374	4 352 601	4 553 766	5 008 495	5 282 420	5 483 862	5 986 061	4 437 419	74%

Graf č. 1: Vývoj tržieb, výnosov a pridanej hodnoty v čase



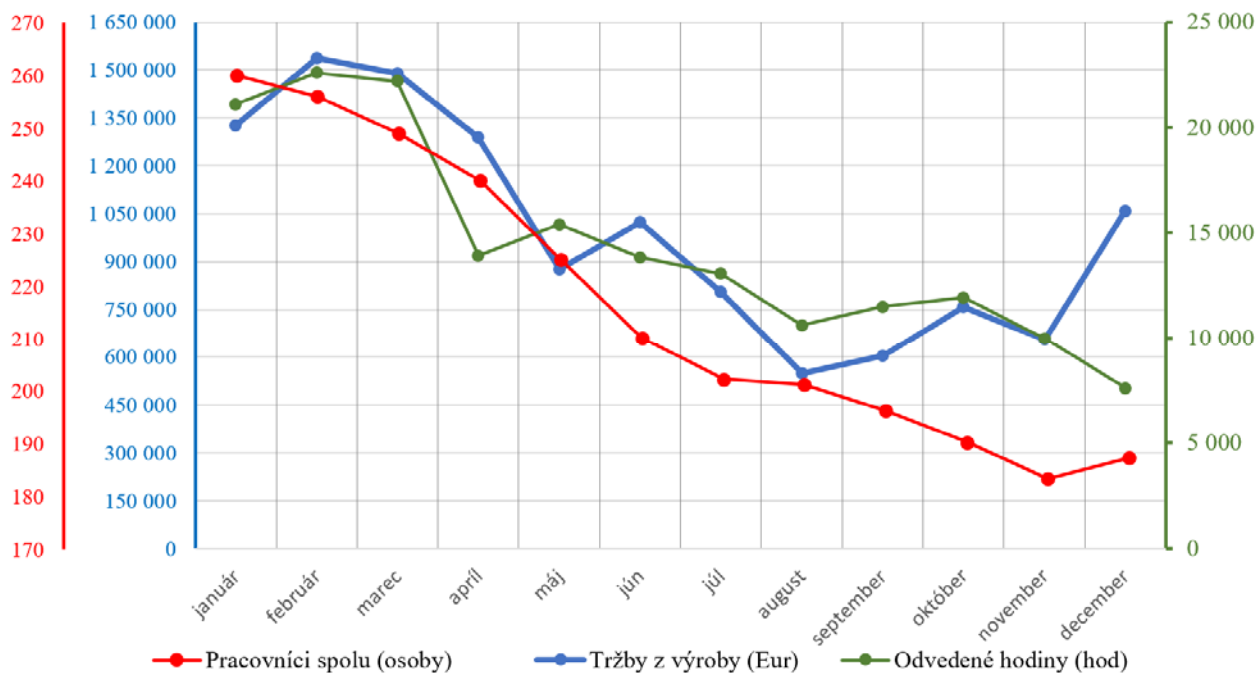
Vývoj vybraných ekonomických ukazovateľov v jednotlivých mesiacoch roku 2020 dokumentuje nasledujúca tabuľka č. 2 a graf č. 2.

Tabuľka č. 2: Vývoj ekonomických ukazovateľov v jednotlivých mesiacoch roku 2020

Ukazovateľ/mesiac	2020					
	január	február	marec	apríl	máj	jún
Tržby z výroby (Eur)	1 326 626	1 537 802	1 489 025	1 288 781	876 438	1 023 949
Tržby z výroby rok 2020/2019 (%)	91,8	132,8	101,7	94,1	65,5	83,9
Odvedené hodiny spolu (Nh)	21 103	22 609	22 205	13 925	15 404	13 853
• visuté dráhy	14 218	16 777	16 295	8 961	8 659	5 430
• statory	4 184	4 225	4 936	4 360	5 718	7 588
• ostatné	2 702	1 607	975	604	1 027	835
Pracovníci spolu (osoby)	259	255	248	239	224	209
• zamestnanci	179	178	174	173	163	157
• SZČO	80	77	74	66	61	52

Ukazovateľ/mesiac	2020					
	júl	august	september	október	november	december
Tržby z výroby (Eur)	806 286	549 350	604 056	757 687	656 766	1 059 458
Tržby z výroby rok 2020/2019 (%)	60,0	31,3	59,5	48,2	55,0	79,7
Odvedené hodiny spolu (Nh)	13 076	10 633	11 503	11 928	9 989	7 593
• visuté dráhy	4 410	3 793	3 837	3 827	3 486	2 982
• statory	7 726	5 960	6 216	7 040	5 562	3 759
• ostatné	940	880	1 450	1 061	941	852
Pracovníci spolu (osoby)	201	200	195	189	182	186
• zamestnanci	153	151	148	144	143	145
• SZČO	48	49	47	45	39	41

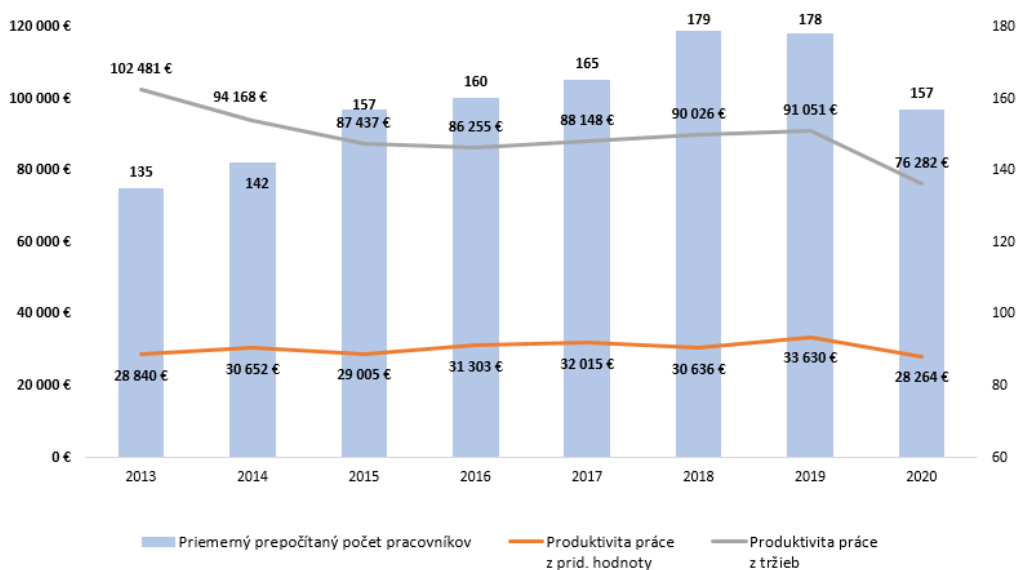
Graf č. 2: Priebeh výroby ekonomických ukazovateľov roku 2020 podľa jednotlivých mesiacov



Tabuľka č. 3: Vývoj počtu pracovníkov a produktivity práce

	Skutočnosť v €							2020	2020/2019
	2013	2014	2015	2016	2017	2018	2019		
Priemerný prepočítaný počet pracovníkov	135	142	157	160	165	179	178	157	88%
Produktivita práce z prid. hodnoty	28 840 €	30 652 €	29 005 €	31 303 €	32 015 €	30 636 €	33 630 €	28 264 €	84%
Produktivita práce z tržieb	102 481 €	94 168 €	87 437 €	86 255 €	88 148 €	90 026 €	91 051 €	76 282 €	84%

Graf č. 3: Vývoj priemerného počtu zamestnancov a produktivity práce:



Podrobnejšie dosiahnuté výsledky za rok 2020 sú uvedené v účtovnej závierke spoločnosti. Za účtovné obdobie roku 2020 má spoločnosť povinnosť overovať účtovnú závierku audítorom.

3.3 Finančná analýza

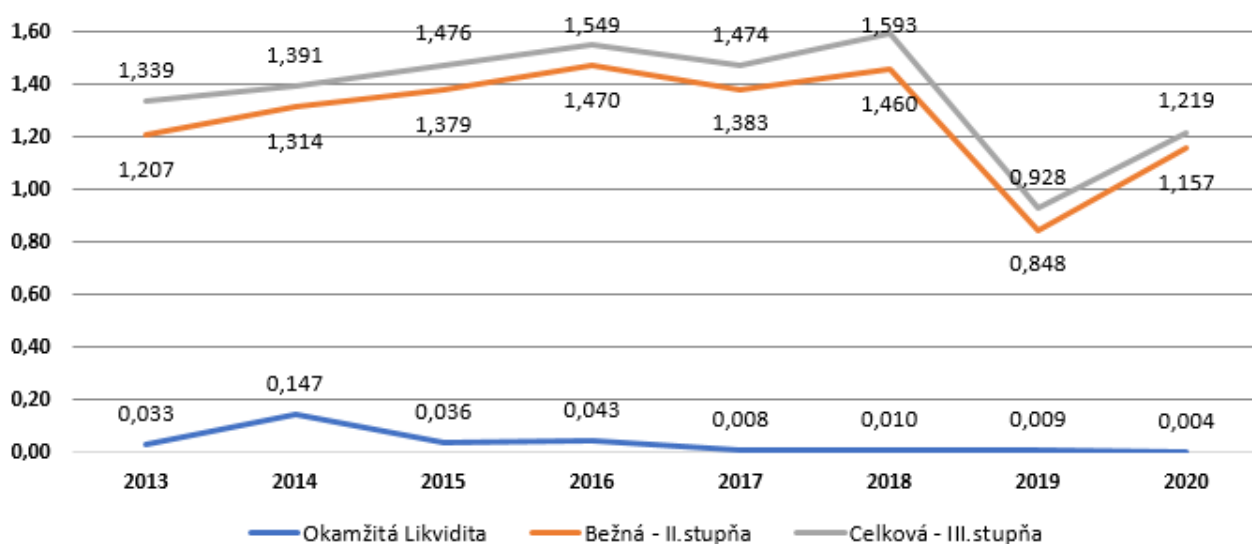
Finančná analýza ako dôležitý nástroj posudzovania efektívnosti a hospodárnosti využívania majetku podnikateľského subjektu v konečnom dôsledku súhrnne vyjadruje úroveň všetkých aktivít spoločnosti Welding z pohľadu financií.

Finančná analýza spoločnosti za rok 2020 je dokumentovaná vybranými ukazovateľmi likvidity, zadĺženosti, rentability a aktivity.

Tabuľka č. 4: Ukazovatele likvidity

LIKVIDITA:	2013	2014	2015	2016	2017	2018	2019	2020
Okamžitá	0,033	0,147	0,036	0,043	0,008	0,010	0,009	0,004
Bežná - II.stupňa	1,207	1,314	1,379	1,470	1,383	1,460	0,848	1,157
Celková - III.stupňa	1,339	1,391	1,476	1,549	1,474	1,593	0,928	1,219

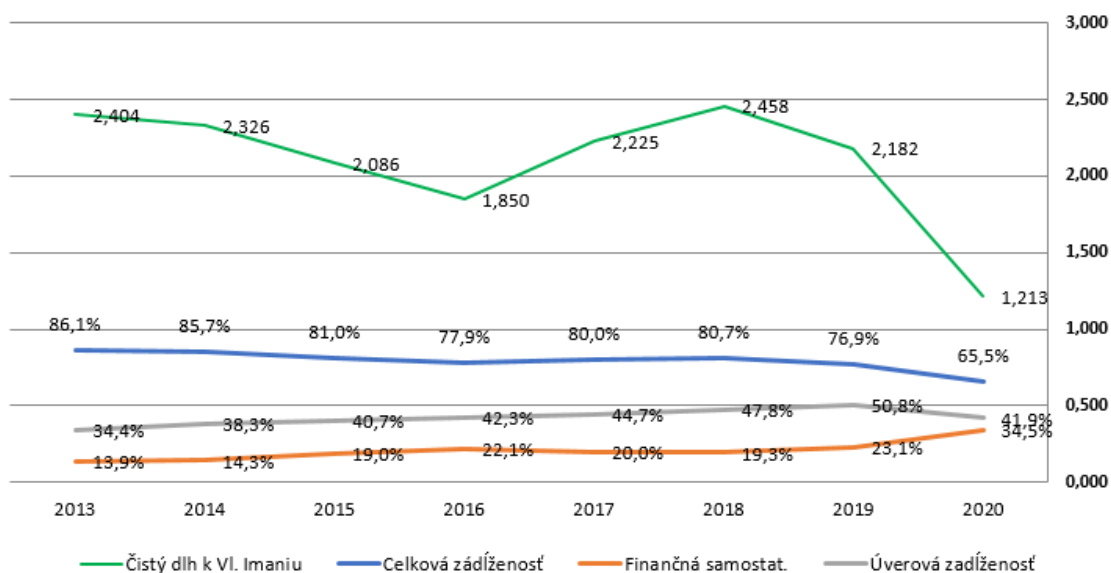
Graf č. 4: Ukazovatele likvidity



Tabuľka č. 5: Ukazovatele zadĺženosti

ZADĽŽENOSŤ:	2013	2014	2015	2016	2017	2018	2019	2020
Celková zádlženosť	86,1%	85,7%	81,0%	77,9%	80,0%	80,7%	76,9%	65,5%
Finančná samostat.	13,9%	14,3%	19,0%	22,1%	20,0%	19,3%	23,1%	34,5%
Úverová zadĺženosť	34,4%	38,3%	40,7%	42,3%	44,7%	47,8%	50,8%	41,9%
Čistý dlh k VI. Imaniu	2,404	2,326	2,086	1,850	2,225	2,458	2,182	1,213

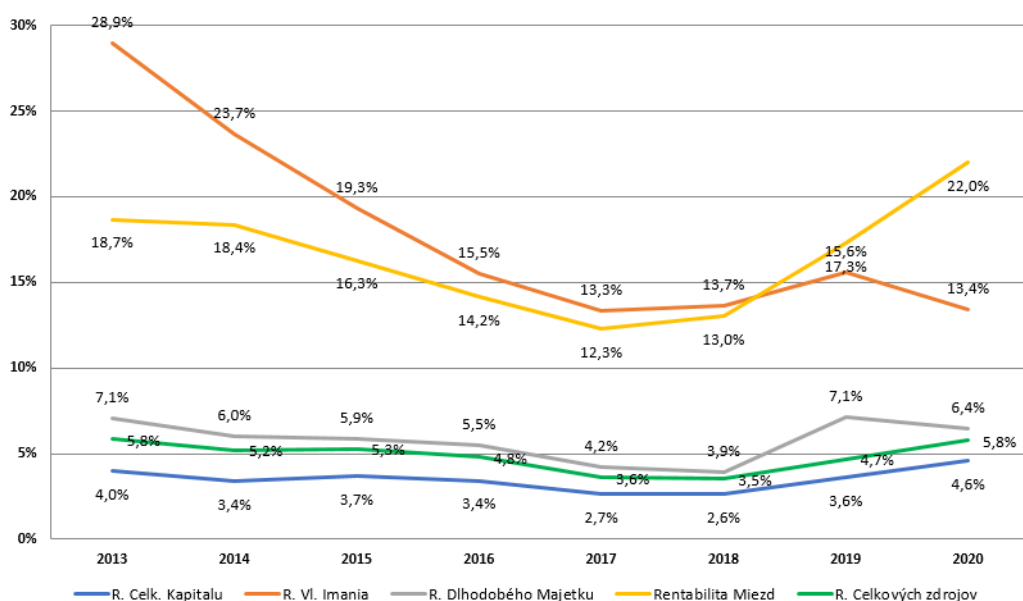
Graf č. 5: Ukazovatele zadlženosti



Tabuľka č. 6: Ukazovatele rentability

RENTABILITA:	2013	2014	2015	2016	2017	2018	2019	2020
ROA - Rentabilita celkového kapitálu	4,0%	3,4%	3,7%	3,4%	2,7%	2,6%	3,6%	4,6%
ROE - Rentabilita vlastného imania	28,9%	23,7%	19,3%	15,5%	13,3%	13,7%	15,6%	13,4%
ROCE - Rentabilita dlhodobého kapitálu	7,1%	6,0%	5,9%	5,5%	4,2%	3,9%	7,1%	6,4%
ROW - Rentabilita Miezd	18,7%	18,4%	16,3%	14,2%	12,3%	13,0%	17,3%	22,0%
ROI - Rentabilita celkových zdrojov	5,8%	5,2%	5,3%	4,8%	3,6%	3,5%	4,7%	5,8%

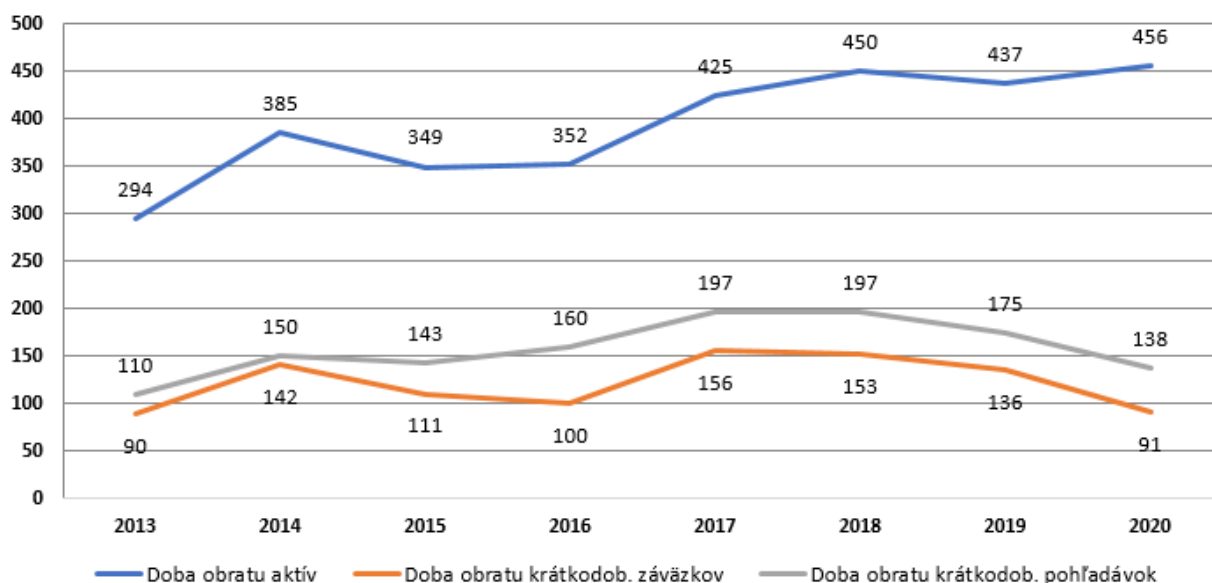
Graf č. 6: Ukazovatele rentability



Tabuľka č. 7: Ukazovatele aktivity

AKTIVITA (v dňoch):	2013	2014	2015	2016	2017	2018	2019	2020
Doba obratu aktív	294	385	349	352	425	450	437	456
Doba obratu krátkodob. záväzkov	90	142	111	100	156	153	136	91
Doba obratu krátkodob. pohľadávok	110	150	143	160	197	197	175	138

Graf č. 7: Ukazovatele aktivity



Doplňujúce údaje k ukazovateľom aktivity v tis € :

	r. 2014	r. 2015	r. 2016	r. 2017	r. 2018	r.2019	r. 2020
Krátkodobé záväzky z obchodného styku	3 019	2 239	2 121	3 543	4 316	2 677	1 460
Dodávatelia	1 500	1 304	1 570	1 967	3 050	2 142	1 092
Prijaté preddavky	1 517	934	541	1 573	1 266	535	365
Ostatné	2	1	10	3	0	0	3

Doba obratu krátkodobých záväzkov (dni) je ovplyvnená predovšetkým objemom prijatých prevádzkových preddavkov od zákazníkov na zákazkovú výrobu a výškou na účte dodávateľa.

	r. 2014	r. 2015	r. 2016	r. 2017	r. 2018	r.2019	r. 2020
Krátkodobé pohľadávky	5 567	5 454	6 129	7 945	8 831	7 865	4 591
Pohľadávky z obchodného styku	685	1 333	2 148	1 962	1 734	1 597	1 416
Čistá hodnota zákazky	4 130	3 533	3 684	5 742	6 744	5 892	3 009
Daňové pohľadávky	616	496	208	182	296	335	162
Iné pohľadávky	136	92	89	59	57	41	4

Doba obratu krátkodobých pohľadávok (dni) je ovplyvnená objemom čistej hodnoty zákazky (zákazkovej výroby) v roku 2020 a stavom pohľadávok z obchodného styku.

3.4 Organizačná štruktúra

V roku 2020 nedošlo v organizačnej štruktúre spoločnosti k výrazným zmenám, okrem zriadenia výrobnjej prevádzky VP4 a jej začlenením do VP1 zabezpečujúcej výrobu v oblasti visutých dráh. Dôvodom je predpoklad zrušenia dlhodobého prenájmu výrobných priestorov v Deufol, s.r.o. Krušovce.

Spoločnosť Welding, s.r.o. má v súčasne platnej organizačnej štruktúre zabudované prvky kombinovanej organizačnej štruktúry. V rámci tejto štruktúry sa využívajú prvky koordinácie, a to vytvorením pozícií koordinátorov projektov – zákaziek. Ich úlohou je sledovať celkový priebeh a realizáciu zákazky, a zabezpečovať vzájomnú spoluprácu medzi jednotlivými útvarmi spoločnosti od okamihu prijatia objednávky až po finálnu expedíciu.

Súčasnú podmienky podnikania a rozvoja spoločnosti, ako aj potreba rýchleho a efektívneho riešenia nových úloh núti vedenie spoločnosti osvojiť si pružné organizačné formy s využitím netradičného prístupu a tímovej práce. Netradičný prístup vyplýva z charakteru činností a procesov realizovaných v podmienkach spoločnosti a spočíva v koordinácii špecializovaných aktivít na realizáciu zákaziek s dobou realizácie presahujúcej niekoľko mesiacov, kde je nevyhnutné rýchlo a pružne reagovať na vzniknuté situácie a celkový vývoj v oblasti predmetu podnikania.

Tabuľka č. 8: Štruktúra zamestnancov podľa organizačnej štruktúry k 31.12.2020 (fyzický stav)

Útvary spoločnosti	Počet pracovníkov	Z toho		
		ženy	VŠ vzdelane	znížená prac. schopnosť
Autorizovaný bezpečnostný technik	1	1	1	
Útvar výkonného riaditeľa	3	1	2	
Útvar riadenia kvality	12		5	2
Úsek marketingu a obchodu	12		5	
Technický úsek	17		12	
Výrobný úsek	78		3	2
Úsek ekonomiky a personalistiky	6	5	6	
Úsek starostlivosti o hmotný majetok	16	4	2	1
Spolu k 31.12.2020	145	11	36	5
	<i>% podiel</i>	8%	25%	3%

Tabuľka č. 9: Vývoj počtu zamestnancov k 31.12. (fyzický stav)

Ukazovateľ / Rok	2013	2014	2015	2016	2017	2018	2019	2020
Počet (#) zamestnancov	138	150	159	159	177	174	179	145
z toho:								
# technicko hosp. pracovníci	53	60	62	62	67	67	67	58
# výrobní pracovníci	85	90	97	97	110	107	112	87
počet žien	13	14	14	13	13	12	14	11
% podiel	9%	9%	9%	8%	7%	7%	8%	8%
počet mužov	125	136	145	146	164	162	165	134
% podiel	91%	91%	91%	92%	93%	93%	92%	92%
# mužov v riadiacej funkcii	11	12	14	13	14	14	16	13
# žien v riadiacej funkcii	1	1	1	1	1	0	0	0
# prac. so zníženou prac. schopnosťou	4	5	3	2	7	8	8	5

Z údajov týkajúcich sa počtu pracovníkov vyplýva, že naša spoločnosť sa radí medzi stredne veľké strojárne podniky na Slovensku. Okrem pracovníkov, ktorí sú zamestnancami, spoločnosť využíva podľa potreby aj služby personálnych agentúr a živnostníkov (SZČO), ktorých počet k 31.12.2020 sa znížil a dosiahol úroveň 41 .

3.5 Systém vzdelávania a príprava pracovníkov

Ľudský kapitál, najmä jeho odbornosť, skúsenosti, lojalnosť voči spoločnosti, ako aj osobnostné kvality, a to na všetkých úrovniach fungovania spoločnosti, **predstavuje najdôležitejší faktor doterajšieho úspešného rozvoja spoločnosti, a taktiež aj jeden zo základných predpokladov jej ďalšieho pozitívneho vývoja a progresu.** V tomto kontexte koncipovalo vedenie spoločnosti aj pravidlá v oblasti prijímania pracovníkov, ktoré boli detailne rozpracované do konkrétnych postupov v rámci Pracovného poriadku spoločnosti.

Podobné pravidlá sú stanovené aj v oblasti hmotnej zainteresovanosti a to vo forme Mzdového a prémieového poriadku, ktorý je hlavným motivačným zdrojom pre zamestnancov a stanovuje detailný postup vyplácania základných plátov ako aj podmienky poskytovania prémieí a rôznych druhov odmien s cieľom motivácie pracovníkov. Hlavným cieľom tohto dokumentu je vytvoriť pre všetky kategórie pracovníkov jasné a zrozumiteľné pravidlá pre ich ohodnotenie a odmeňovanie.

Súčasťou Pracovného a Mzdového poriadku je aj sociálny program spoločnosti, v rámci ktorého sú stanovené podmienky tvorby a použitia sociálneho fondu a to predovšetkým na zabezpečenie stravovania pracovníkov vo vlastných stravovacích priestoroch spoločnosti a taktiež v oblasti príspevkov na regeneráciu pracovníkov (zdravotná starostlivosť, športové a kultúrne aktivity).

3.6 Kvalita produktov a procesov

Takmer celá produkcia spoločnosti Welding, s.r.o., bola aj v roku 2020 predmetom exportu na západoeurópsky trh, kde sú odberateľmi poprední výrobcovia elektromotorov, generátorov, energetických zariadení, nosných konštrukcií visutých dopravných dráh do zábavných parkov, cestných a mostových dilatácií. Je to výsledok mimoriadneho úsilia pracovného kolektívu v období posledných desiatich rokov, predovšetkým v oblasti budovania efektívneho systému organizácie a riadenia jednotlivých oblastí a budovania systému zabezpečovania a kontroly kvality produkcie.

Kvalita produkcie patrí k hlavným prioritám spoločnosti, je na vysokej úrovni aj vďaka tomu, že spoločnosť je od roku 2004 držiteľom Certifikátu kvality (ISO), v súčasnosti podľa STN EN ISO 9001:2015, ktorý v pravidelných intervaloch úspešne obhajuje.

Vzhľadom na skutočnosť, že nosnou výrobnou technológiou je zváranie, vlastní spoločnosť od roku 2003 aj tzv. Veľký zváračský preukaz (Grosser Einungsnachweis) SLV Hannover (Nemecko) podľa DIN 18 800-7, EN 3834-2 a DIN 15 085-2. Od roku 2012 je organizácia certifikovaná aj podľa DIN 1090-1 a 1090-2. Ďalší pracovníci spoločnosti sú držiteľmi certifikátov zvaracích inžinierov a technológov.

V oblasti energetiky má spoločnosť oprávnenie aj pre výrobu tlakových častí energetických zariadení.

Tieto certifikáty kvality sú nevyhnutnou podmienkou pre získanie domácich a zahraničných zákaziek, predovšetkým u dynamicky namáhaných ocelových konštrukcií ale aj ostatných ocelových konštrukcií zvaraných špičkovou technológiou a na vysokej kvalitatívnej úrovni.

Spoločnosť Welding, s.r.o. má teda v súčasnosti implementovaný a efektívne prakticky uplatňuje systém manažérstva kvality, ktorého cieľom je konkretizovať práva a povinnosti vyplývajúce zo všeobecne platných právnych noriem. Tento systém upravuje vnútorné vzťahy v organizácii tak, aby vyhovovali požiadavkám vnútornej delby práce a kooperácie a zároveň upravuje správanie pracovníkov.

V podmienkach spoločnosti sa používa sústava organizačných noriem a to v podobe:

- stanov spoločnosti;
- organizačného poriadku a ostatných poriadkov (pracovný, mzdový, prémieový a pod.);
- interných organizačných noriem, pomocou ktorých spoločnosti Welding, s.r.o. vytvára normatívny model systému riadenia .

4 Výrobný program a jeho vývojové tendencie

4.1 Analýza výrobného programu

Spoločnosť Welding, s.r.o. sa od svojho vzniku špecializuje na výrobu technologických a stavebných ocelových konštrukcií, pričom zvláštna pozornosť sa venuje výrobe nosných konštrukcií technologických zariadení, ako sú napríklad statory, základové rámy statorov, rotory a ďalšie príslušenstvá veľkých elektromotorov a generátorov, ocelové konštrukcie visutých priestorovo orientovaných dráh a ich nosných konštrukcií určených do zábavných parkov. Ďalej ide o výrobu tlakových a netlakových častí kotlov a iných energetických zariadení, technologických zariadení pre vibračnú a automobilovú techniku, dynamicky namáhaných ocelových konštrukcií, cestných dilatácií a ich príslušenstva, presných technologických paliet pre automobilový priemysel a ďalšie výrobky.

Z nasledovného prehľadu vyplýva aj špecifikácia trhov, na ktoré v súčasnej dobe spoločnosť vyváža svoje produkty:

- **Výroba statorov elektromotorov, generátorov veľkých priemerov a hmotností a ich príslušenstva**

Z uvedeného základného výrobného programu tvorí 40 %-ný podiel výroba ocelových častí (zvarencov) statorov elektromotorov a generátorov veľkých priemerov, vrátane ich základových rámov, rotorov, ložiskových a dilatačných štítov a prírub a ďalšieho príslušenstva.

Tieto zvarence tvoria základnú súčasť hotových výrobkov elektromotorov, ktoré sa kompletizujú montážou vinutí ložísk, ložiskových stien, prírub a krytov u finálnych dodávateľov v Nemecku, v Holandsku, v Českej republike, Francúzsku a v Dánsku. Rozdelenie týchto finálnych výrobkov je možné z rôznych hľadísk. Z pohľadu fyzikálneho princípu ide napr. o elektromotory alebo generátory prúdu. Z hľadiska finálneho použitia napr. o veterné a domáce elektrárne, trakčné pohony (napr. zariadenia hromadnej dopravy), výrobky pre priemyselné využitie (napr. pohony valcovacích tratí, drvičov rúd a cementu, pohony na čerpanie ropy) alebo lodné pohony a pod. K ilustrácii prikladáme fotodokumentáciu možných príkladov použitia týchto zariadení, z ktorých je zrejmé, že ide často o unikátne a jedinečné technické zariadenia svojho druhu na špičkovej svetovej úrovni. Ich základným atribútom vyplývajúcim z hľadiska použitia musí byť bezpodmienečne technická spoľahlivosť a kvalita vyhotovenia. To kladie mimoriadne nároky aj na ich povrchovú úpravu tvoriacu jednu z rozhodujúcich úžitkových hodnôt týchto výrobkov.

Z hľadiska rozmerov a hmotnosti zvarencov statorov elektromotorov a generátorov je ich možné členiť napr. na malé (do hmotnosti cca 3,3 tony a priemerov do 1 500 mm), stredné (do hmotnosti cca 12,5 tony a priemerov až 2 500 mm) a veľké, kde hmotnosť môže presiahnuť až 42 ton a priemer 5 000 mm i viac. Maximálna hmotnosť takéhoto zvarenca statora vyrobeného vo Welding, s. r. o. v roku 2011 bola 42,5 tony.

Ako už bolo uvedené ide predovšetkým o zvarence statorov elektromotorov a generátorov, ale súčasťou tohto výrobného programu sú i ďalšie výrobky tvoriace súčasť finálneho produktu, ako napr. rotory, základové rámy na ktoré sa zmontované finálne výrobky ustavujú, dilatačné krúžky ložísk, kryty prírub a pod. Ich členenie je obvykle rovnaké ako u statorov, napr. z hľadiska finálneho použitia, rozmerov a hmotnosti a pod.



U rotorov sa hmotnosti a rozmery doposiaľ vyrábaných zvarencov v spoločnosti pohybovali od 3 000 kg do 17 000 kg, s priemerom až 3 300 mm. U základových rámov sa hmotnosť týchto výrobkov pohybovala od 3 000 kg až do 16 000 kg s rozmermi až 5 700 x 5 200 mm.

Náročnosť výroby týchto výrobkov vyplýva nielen z hmotnosti zvarencov a ich rozmerov, ale predovšetkým z požiadaviek na presnosť a kvalitu ich výroby. Zahraniční odberatelia, ktorí tvoria celý odbyt týchto výrobkov vyžadujú komplexnosť dodávok, t. j. okrem zabezpečenia samotnej výroby zvarencov (pálenie, rezanie, skladanie a zváranie) aj služby v oblasti mechanického opracovania (zvislé sústruženie,

frézovanie a vyvrtávanie) a povrchových úprav (povrchová predúprava, nanášanie lakov). Táto náročná výroba si vyžaduje nielen presnú výrobu zvarencov, ktorá umožní ich následné bezproblémové mechanické opracovanie s predpísanou vysokou presnosťou (u vybraných rozmerov napr. na úrovni stupnice presnosti H), ale aj špeciálne technologické postupy a špeciálne stroje na povrchové úpravy.



- **Výroba pozemných lanových dráh**

Od roku 2019 zahájila spoločnosť výrobu nového sortimentu výrobného programu, a to výrobu pozemných lanových dráh typu monorail, ktoré sa využívajú predovšetkým tam, kde je potrebné na relatívne krátku vzdialenosť (do cca 2 km) prepraviť v oboch smeroch (tam aj späť) veľký počet cestujúcich. Ide o zariadenie, kde je pohyb kabíny jazdiacej na koľajniciach zabezpečený lanom presne spojeným s prepravnou kabínou.



V rokoch 2019 a 2020 sa realizovala v spoločnosti výroba a dodávka pozemnej lanovej dráhy typu Doppelmayr pre konečného odberateľa vo Veľkej Británii (London Luton Airport). Predmetom dodávky bola kompletná konštrukcia nosnej ocelevej konštrukcie dráhy. V roku 2019 tvorila zákazka 12% -ný podiel z celkovej výroby. Súčasťou prác na zabezpečení dodávky bolo aj riešenie podnikovej výskumno – vývojovej úlohy „Výskum a vývoj technológie výroby a kontrolnej montáže koľajových dráh“ (úloha č. 19/7002). V roku 2020 tvoril tento sortiment 4 % -ný podiel z celkovej výroby.



- **Výroba visutých priestorovo orientovaných dráh do zábavných parkov**

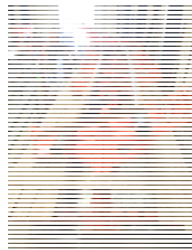
V roku 2008 zahájila spoločnosť výrobu oceľových konštrukcií visutých priestorovo orientovaných dráh a ich nosných konštrukcií (stĺpov) určených do zábavných parkov, pričom ich výroba v súčasnej dobe (rok 2020) predstavovala 57 % výrobného programu spoločnosti. Na základe výskumno-vývojovej činnosti z vlastných prostriedkov vybudovala sofistikované technologické pracoviska určené na montáž a skladanie priestorovo orientovaných dráh, ako aj linky na ich spasovanie a na základe doterajších rozsiahlych skúsenosti z výroby desiatok projektov pre najväčších svetových výrobcov a dodávateľov ucelených systémov visutých dopravných dráh ich neustále vylepšuje. Export je výhradne orientovaný do Holandska, Nemecka a Talianska. Vzhľadom na neustále rastúce požiadavky zákazníkov na kvalitu produkcie a efektívnosť zhotovenia sa rozhodla firma investovať do centra povrchových úprav. V priebehu roka 2020 sa podarilo skolaudovať a uviesť do prevádzky túto investíciu, čím sa zároveň uzatvoril výrobný cyklus.

Priestorovo orientované oceľové konštrukcie visutých dopravných dráh patria nielen z architektonického, ale predovšetkým z konštrukčného a výrobného hľadiska medzi najnáročnejšie stavebné konštrukcie. A to nielen svojimi základnými parametrami, keď ich výška u najväčších dosahuje aj niekoľko desiatok metrov a dĺžka sa v niektorých prípadoch meria na stovky metrov či kilometre, ale predovšetkým samotným priebehom týchto dráh, v ktorom sa vyskytujú okrem priamych úsekov aj veľmi komplikované zátačky, výkruty a lopinky, často bezprostredne na seba nadväzujúce. Súčasťou týchto stavieb sú okrem uvedených dráh aj ich nosné konštrukcie, ktoré sa s dráhami v spoločných bodoch aj niekoľkokrát stretávajú, keďže dráhy sa často v priestore vracajú späť a navzájom sa prepletajú.

Je potrebné uviesť, že v rozhodujúcej časti inštalovaných systémov sú tieto umiestnené v exteriéroch, kde sú vystavené náročným poveternostným podmienkam, čo si v procese ich výroby vyžaduje kvalitatívne náročnú povrchovú úpravu.

Výška nosných konštrukcií, zložitosť priebehu dráhy a jej dĺžka spolu s požiadavkou na adresné a presné spojenie týchto prvkov v priestore vytvárajú nesmierne náročné požiadavky na projektovanie, konštruovanie, výpočet, ale predovšetkým na samotnú výrobu jednotlivých častí týchto zariadení, ktoré musia spĺňať tie najnáročnejšie kvalitatívne požiadavky svetovo uznávaných noriem pre túto oblasť výroby a samotných odberateľov.

Možno to dokumentovať napr. predstavou o presnom spojení prírub dráhy a stĺpa vo výške 40 m s dynamickým namáhaním tohto spojenia pri rýchlosti vozíkov presahujúcich v niektorých prípadoch stokiletrovú rýchlosť za hodinu.



- **Ostatné výrobky**

V rámci tejto kategórie výrobkov ide predovšetkým o výrobu príslušenstva k cestným dilatáciám (napr. veľkorozmerové ložiská mostových konštrukcií), výrobu dynamicky zváraných konštrukcií vibračnej dopravy, výrobu častí energetických zariadení (tlakové a netlakové časti), stavebné oceľové konštrukcie výrobných a skladovacích hál, bežná zámočnícka výroba atď.

Výroba tejto skupiny výrobkov tvorí v súčasnej dobe 3 % výrobného programu spoločnosti, pričom celá produkcia je určená na zahraničný trh.

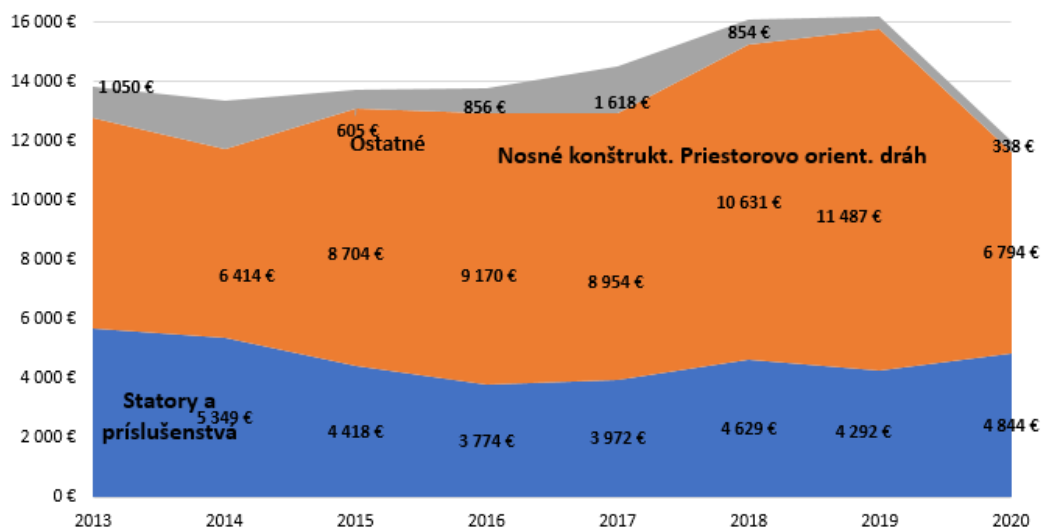


Pokiaľ ide o výrobkový sortiment a podiel jednotlivých oblastí výroby na celkovej produkcii, súčasný stav v tejto oblasti dokumentuje nasledovná tabuľka č. 10 (prehľad doterajšieho objemu výroby v tisícoch €) a z nej vyplývajúce grafické znázornenie č. 8 a č. 9:

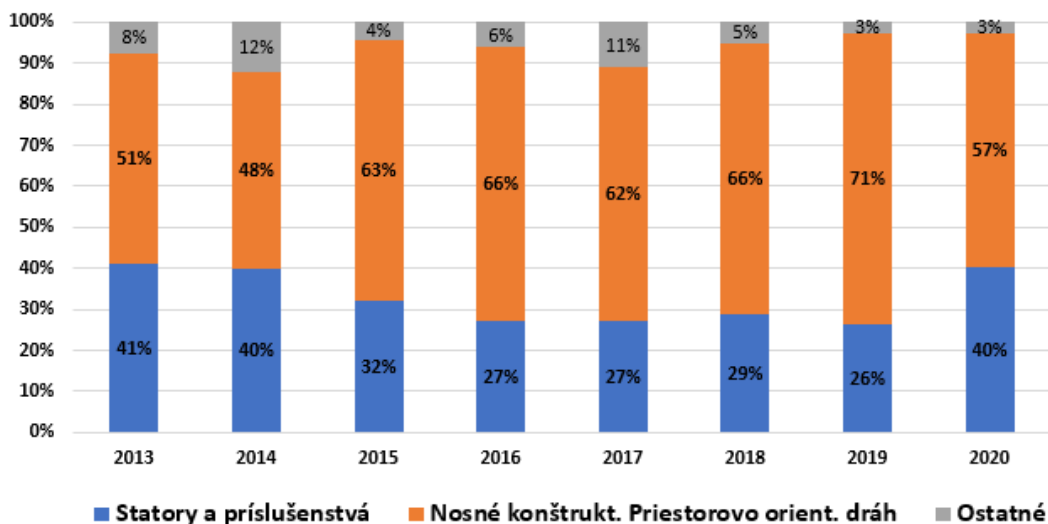
Tabuľka č. 10: Prehľad doterajšieho objemu výroby a podielu na celkovej produkcii

Rok	Statory a príslušenstvá elektromotorov	Nosné konštrukcie priestorovo orientovaných dráh	Ostatné	TRŽBY SPOLU	r/r zmena
2013	5 662 €	7 123 €	1 050 €	13 835 €	3 323 €
2014	5 349 €	6 414 €	1 609 €	13 372 €	-463 €
2015	4 418 €	8 704 €	605 €	13 727 €	355 €
2016	3 774 €	9 170 €	856 €	13 800 €	73 €
2017	3 972 €	8 954 €	1 618 €	14 544 €	744 €
2018	4 629 €	10 631 €	854 €	16 114 €	1 570 €
2019	4 292 €	11 487 €	428 €	16 207 €	93 €
2020	4 844 €	6 794 €	338 €	11 976 €	-4 231 €

Graf č. 8: Prehľad doterajšieho objemu výroby (v tisícoch €)



Graf č. 9: Prehľad doterajšieho objemu výroby – podiel na tržbách (v %)



4.2 Výrobný program a jeho vývoj

Rozhodujúca časť produkcie spoločnosti je orientovaná na export do západoeurópskych krajín. Prioritou je pritom vývoz produkcie do Nemecka, ktorý predstavuje 48,6 % podiel na exporte, ďalej do Holandska kde je podiel takmer 35,6 %, do Veľkej Británie s podielom 3,8 %, do Českej republiky s podielom 8,2 %, do Francúzska 1,7 % (podľa výsledkov roku 2020).

Predpokladá sa, že i naďalej bude najväčší podiel výroby exportovaný do Nemecka a Holandska a to ako vo výrobe statorov elektromotorov a generátorov, tak i vo výrobe visutých dráh do zábavných parkov, ktoré predstavujú najväčšie výrobné komodity spoločnosti.

Všeobecne je potrebné uviesť, že spoločnosť Welding, s.r.o. sa bude aj v nasledujúcom období prednostne orientovať na doterajší výrobný program. Predovšetkým na výrobu ťažkých zvarencov od 1,0 do 50,0 ton vyžadujúcich si spravidla následné mechanické opracovanie na špeciálnych CNC obrábacích strojoch s vysokými technickými parametrami vrátane ich povrchovej úpravy a na výrobu priestorovo orientovaných konštrukcií visutých dráh a ich nosných častí. Táto orientácia založená a rozvíjaná od vzniku spoločnosti má svoje plné opodstatnenie i do budúcnosti. Na Slovensku ako i na medzinárodnom trhu je málo spoločností zabezpečujúcich takúto náročnú výrobu, vyžadujúcu si ťažké výrobné haly so žeriavmi vyšších nosností (do 50 ton), umožňujúcich bezproblémovú výrobu a manipuláciu od prípravy materiálov, cez skladanie, zváranie, mechanické opracovanie až po povrchovú úpravu a expedíciu.

Doterajšie výsledky ukázali, že dopyt po dodávkach takto opracovaných a povrchovo upravených zvarencov a priestorovo orientovaných konštrukcií je veľký a v spojení s vysokou kvalitou dodávok má perspektívu aj v najbližšom období.

Predpokladaný odbyt po roku 2020 možno dokumentovať nasledovne:

Tabuľka č. 11: Prehľad (predpokladaného odbytu) a podielu na celkovej produkcii

Rok	Statory a príslušenstvá elektromotorov		Nosné konštrukcie priestorovo orientovaných dráh		Ostatné		Objem výroby spolu
2013	5 662 €	41%	7 123 €	51%	1 050 €	8%	13 835 €
2014	5 349 €	40%	6 414 €	48%	1 609 €	12%	13 372 €
2015	4 418 €	32%	8 704 €	63%	605 €	4%	13 727 €
2016	3 774 €	27%	9 170 €	66%	856 €	6%	13 800 €
2017	3 972 €	27%	8 954 €	62%	1 618 €	11%	14 544 €
2018	4 629 €	29%	10 631 €	66%	854 €	5%	16 114 €
2019	4 292 €	26%	11 487 €	71%	428 €	3%	16 207 €
2020	4 844 €	40%	6 794 €	57%	338 €	3%	11 976 €
2021	4 350 €	34%	8 200 €	63%	400 €	3%	13 013 €

5 Výskum a vývoj ako jeden z rozhodujúcich faktorov zvyšovania kvality výroby

Jednou z najvýznamnejších skutočností, ktorá sa uskutočnila v roku 2020 bolo Rozhodnutie ministra školstva, vedy, výskumu a vývoja SR zo dňa 14.4.2020, ktorým vydal spoločnosti Welding, s. r. o., Topoľčany Osvedčenie o spôsobilosti vykonávať výskum a vývoj. Toto rozhodnutie bolo logickým dôsledkom dlhoročnej systematickej a cieľavedomej činnosti spoločnosti zabezpečovať prostredníctvom výskumu a vývoja svoj inovačný proces, predovšetkým v oblastiach technológie výroby. Výsledky tejto činnosti možno dokumentovať 8 udelenými patentmi a 6 úžitkovými vzormi na riešenia, ktoré boli prijaté v priebehu posledných rokov, a ktoré našli uplatnenie vo výrobnom procese spoločnosti. Ich prehľad znázorňuje priložená tabuľka č. 12.


Tabuľka č. 12: Prehľad podaných prihlášok vynálezov a užitočných vzorov


Prehľad podaných prihlášok vynálezov a užitočných vzorov a nadobudnutia ich účinkov
(Welding, s. r. o., Topoľčany, stav k 20.11.2020)

Por. číslo	Názov prihlášky	Prihláška vynálezu		Prihláška užitočného vzoru	
		Návrh podaný	Nadobudnutie účinkov patentu	Návrh podaný	Nadobudnutie účinkov užitočného vzoru
1.	Zariadenie na polohovanie priestorovo tvarovaných profilov a spôsob polohovania s ním	Č. prihlášky: 46-2008 Dátum: 30.6.2008	Č. dokumentu: 287777 Dátum 5.9.2011 Vestník ÚPV SR: 09/2011	Č. prihlášky: 50058-2009 Dátum: 30.6.2008	Č. dokumentu: 5412 Dátum 26.2.2010 Vestník ÚPV SR: 11/2009
2.	Pracovisko na polohovanie hláv stĺpov a spôsob polohovania hláv stĺpov na pracovisku	Č. prihlášky: PP-50053-2016 Dátum: 14.9.2016	Č. dokumentu: 288696 Dátum 3.9.2019 Vestník ÚPV SR: 09/2019	Č. prihlášky: 50089-2015 Dátum: 16.9.2015	Č. dokumentu: 7482 Dátum 18.5.2016 Vestník ÚPV SR: 07/2016
3.	Polohovacie zariadenie	Č. prihlášky: PP-50054-2016 Dátum: 14.9.2016	Č. dokumentu: 288695 Dátum 3.9.2019 Vestník ÚPV SR: 09/2019	Č. prihlášky: 50088-2015 Dátum: 16.9.2015	Č. dokumentu: 7481 Dátum 18.5.2016 Vestník ÚPV SR: 07/2016
4.	Motorické polohovacie zariadenie	Č. prihlášky: PP-50055-2016 Dátum: 16.9.2016	Č. dokumentu: 288698 Dátum 3.9.2019 Vestník ÚPV SR: 09/2019	Č. prihlášky: 50090-2015 Dátum: 16.9.2015	Č. dokumentu: 7483 Dátum 1.7.2016 Vestník ÚPV SR: 07/2016
5.	Motorická polohovacia sústava	Č. prihlášky: 50052-2015 Dátum: 16.9.2015	Č. dokumentu: 288684 Dátum 5.8.2019 Vestník ÚPV SR: 08/2019		
6.	Skokovo nastaviteľné polohovacie zariadenie	Č. prihlášky: 50053-2015 Dátum: 16.9.2015	Č. dokumentu: 288697 Dátum 3.9.2019 Vestník ÚPV SR: 09/2019		
7.	Zariadenie na polohovanie stĺpov stĺpovej zostavy	Č. prihlášky: 50054-2015 Dátum: 16.9.2015	Č. dokumentu: 288694 Dátum 3.9.2019 Vestník ÚPV SR: 09/2019		
8.	Mechanická polohovacia sústava	Č. prihlášky: 50055-2015 Dátum: 16.9.2015	zamietnuté	Č. prihlášky: 50009-2020 Dátum: 16.9.2015	Č. dokumentu: 8917 Dátum 11.9.2020 Vestník ÚPV SR: 11/2020
9.	Plynulo nastaviteľné polohovacie zariadenie	Č. prihlášky: 50056-2015 Dátum: 16.9.2015	Č. dokumentu: 288685 Dátum 5.8.2019 Vestník ÚPV SR: 08/2019		
10.	Zariadenie na kontrolu priestorového tvaru kofajnic			Č. prihlášky: 50013-2019 Dátum: 22.2.2019	Č. dokumentu: 8705 Dátum 24.1.2020 Vestník ÚPV SR: 03/2020

Obrázok č. 1: Osvedčenie o spôsobilosti vykonávať výskum a vývoj

Ministerstvo školstva, vedy, výskumu a športu Slovenskej republiky
Stromeňová 1
813 30 Bratislava

Číslo spisu 2020/10925:1-A1230		Bratislava 14. 04. 2020
Výbavuje Liptáková Barbora		



ROZHODNUTIE
Osvedčenie o spôsobilosti vykonávať výskum a vývoj

Popis konania / Účastníci konania

Hodnotenie spôsobilosti vykonávať výskum a vývoj.

Výrok rozhodnutia

Ministerstvo školstva, vedy, výskumu a športu Slovenskej republiky ako správny orgán príslušný podľa ustanovenia § 26a ods. 11 zákona č. 172/2005 Z. z. o organizácii štátnej podpory výskumu a vývoja a o doplnení zákona č. 575/2001 Z. z. o organizácii činnosti vlády a organizácii ústrednej štátnej správy v znení neskorších predpisov (ďalej len „zákon“) na základe žiadosti spoločnosti Welding, s.r.o., so sídlom Pod Kalváriou 8/1278, 955 01 Topoľčany, IČO 36541541

v y d á v a
pre Welding, s.r.o., Pod Kalváriou 8/1278, 955 01 Topoľčany, IČO 36541541

OSVEDČENIE O SPÔSOBILOSTI
vykonávať výskum a vývoj.

Platnosť osvedčenia je 6 rokov od jeho vydania.

Odôvodnenie

Keďže sa návrhu účastníka konania vyhovuje v plnom rozsahu, od odôvodnenia sa podľa § 47 ods. 1 zákona č. 71/1967 Zb. o správnom konaní (správny poriadok) v znení neskorších predpisov upúšťa. Na základe § 26a ods. 16 písm. c) zákona, ak Welding, s.r.o., prestane spĺňať podmienky ustanovené zákonom, Ministerstvo školstva, vedy, výskumu a športu Slovenskej republiky odníme osvedčenie o spôsobilosti.

Poučenie

Proti tomuto rozhodnutiu možno podať v lehote 15 dní odo dňa jeho doručenia rozklad podľa § 61 správneho poriadku na Ministerstvo školstva, vedy, výskumu a športu Slovenskej republiky. Rozhodnutie je preskúmateľné súdom v konaní podľa § 177 a nasl. Správneho súdneho poriadku po vyčerpaní riadneho opravného prostriedku.

Branislav Gröhling
minister

V rámci výskumno-vývojových aktivít sa spoločnosť v roku 2020 zamerala na riešenie nasledovných projektov :

18/7005 - Výskum a vývoj mechanického opracovania nosných prvkov visutých dráh

20/7001 – Výskum a vývoj oporného zariadenia na polohovanie priestorovo tvarovaných profilov visutých dráh

Oddelená evidencia nákladov na riešenie uvedených výskumno-vývojových úloh vykazuje pre rok 2020 nasledovné výsledky :

Tabuľka č. 13: Potencionálny superodpočet nákladov na výskum a vývoj

Položka	Náklady na výskum a vývoj	Potencionálny superodpočet	Potencionálna úspora 21%
Celkové náklady na výskum a vývoj	357 786,10 €	715 572,20 €	150 270,16 €
Priemerné medziročné navýšenie nákladov na výskum a vývoj	4 819,10 €	4 819,10 €	1 012,01 €
SÚČET :		720 391,30 €	151 282,17 €

Tabuľka č. 14: Celkové náklady na projekty výskumu a vývoja

Položka	Osobné náklady	Náklady na materiál	Režijné náklady	Náklady na majetok	CELKOVO
Projekt 18/7005: Výskum a vývoj mechanického opracovania nosných prvkov visutých dráh	98 842,23 €	9 998,82 €	67 267,93 €	59 092,31 €	235 201,29 €
Projekt 20/7001: Výskum a vývoj oporného zariadenia na polohovanie priestorovo tvarovaných profilov visutých dráh	84 535,19 €	744,47 €	37 305,15 €	0,00 €	122 584,81 €
SÚČET :	183 377,42 €	10 743,29 €	104 573,08 €	59 092,31 €	357 786,10 €

Tabuľka č. 15: Priemerné medziročné navýšenie nákladov na výskum a vývoj

OBDOBIE	NÁKLADY NA VÝSKUM A VÝVOJ
1.1.2018 - 31.12.2018	348 147,90 €
1.1.2019 - 31.12.2019	513 120,41 €
1.1.2020 - 31.12.2020	357 786,10 €
PRÍEMERNÉ MEDZIROČNÉ NAVÝŠENIE :	4 819,10 €

6 Modernizácia a rozvoj výrobných technológií

6.1 Centrum povrchových úprav

Medzi najväčšie investičné akcie v doterajšej histórii spoločnosti bola realizácia modernej prevádzky povrchových úprav, ktorá bola uvedená do skúšobnej prevádzky v roku 2019 a skolaudovaná v apríli 2020. Centrum povrchových úprav je umiestnené v samostatnej výrobnéj hale o ploche 2040 m² a dvoma mostovými žeriavmi o nosnosti 25,0 / 10,0 ton, pričom pozostáva z nasledovných častí :

- predpovrchová úprava, príprava povrchu,
- povrchová úprava, zariadenia na nanášanie náterov,
- expedičný sklad povrchovo upravených výrobkov.

6.1.1 Predpovrchová úprava – príprava povrchu

Predpovrchová úprava sa realizuje ručnou a automatickou metódou otryskávania spravidla a SA 2,5. Ručné otryskávanie sa realizuje v ručnej tryskacej kabíne s rozmermi 14 400 x 6 400 – 4 300 mm, so zavážacími vozíkmi o rozmeroch 3 000 x 2 100 mm a nosnosti 10 000 kg na koľajovej dráhe.



Automatické otryskávanie sa realizuje na priebežnom traťovom zariadení osadenom 16 metacími kolesami s valčekovým poháňaným dopravníkom, ktoré umožňuje otryskávanie plechov do šírky 3 000 mm, hrúbky 80 mm, profilov a zvarencov do prierezových rozmerov 3 000 x 2 000 mm, dĺžky 12 000 mm a hmotnosti 12 000 kg.





6.1.2 Povrchová úprava – zariadenie na nanášanie náterov

Nanášanie náterových hmôt je umiestnené v hale o ploche cca 840 m². Nanášanie je prevádzkované ručne, pričom systém využíva princípy prívodu vzduchu pomocou regulovateľných stropných trysiek, s redukciou VOC v procese nanášania systémom rotačného zeolitového koncentrátora (RC) a regeneratívnej technickej oxidácie (RTO). Počet sekcií nanášania je 12 s deleným odsávacím systémom v podlahe. Maximálna veľkosť pracoviska jednej sekcie je 3,9 x 18,0 m s kapacitou zariadenia 100 000 m² náterov / rok.



6.1.3 Expedičný sklad povrchovo upravených výrobkov

Vnútrotný expedičný sklad má plochu cca 240 m² a je vybavený mostovým žeriavom o nosnosti 25,0 ton.



Vonkajší expedičný sklad o ploche cca 4000 m² je vybavený jednonosníkovým portálovým žeriavom nosnosti 12,5 tony o rozpone 36,3, s pojazdom po dĺžke cca 110 m, s diaľkovým ovládaním. Žeriav je určený pre ukladanie a skladovanie hotových povrchovo upravených výrobkov a pre ich nakládku na expedičné vozidlá.

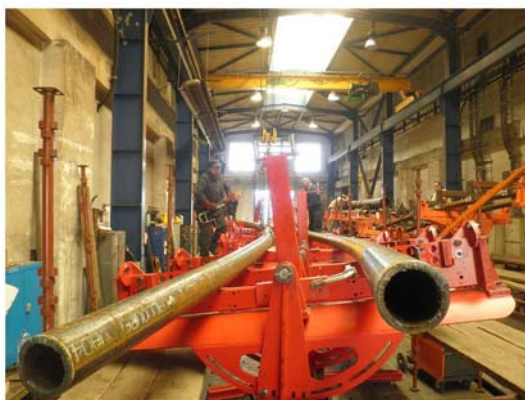


Celkové náklady spojené s vybudovaním centra povrchových úprav predstavujú čiastku 5 100 tis Eur, z toho technologické a manipulačné zariadenia v hodnote 2 951 tis Eur.

6.2 Fotodokumentácia realizácie úloh výskumu a vývoja v technológiách výrobných prevádzok v uplynulom období

6.2.1 Pracovisko zostavovania a polohovania visutých dráh

Pracovisko zostavovania a polohovania visutých dráh



6.2.2 Robotizované pracovisko pre nastavovanie hláv stĺpov



6.2.3 Robotizované pracovisko výroby tvarových prienikov nosných konštrukcií



7 Rozvoj výrobnéj základne

V roku 2019 a 2020 boli ukončené rekonštrukcie, resp. uvedené do prevádzky nasledovné objekty:

- montážne pracovisko visutých a pozemných dráh,
- ubytovňa pracovníkov spoločnosti,
- žeriavová dráha a jednonosníkový elektrický portálový žeriav ako súčasť externého skladu hotových výrobkov,
- rekonštrukcia cestnej siete a chodníkov v areáli spoločnosti,
- nová osobná vrátnica a parkovisko.

7.1 Novovybudované montážne pracovisko o dĺžke 100 m s osvetlením



7.2 Podniková ubytovňa



7.3 Žeriavová dráha o dĺžke 110 m a šírke 36,3 m medzi koľajami. Jednonosníkový elektrický portálový žeriav o nosnosti 12,5 t



7.4 Rekonštrukcia cestnej siete a chodníkov v areáli spoločnosti



7.5 Nová osobná vrátnica s parkoviskom pre vozidlá zamestnancov



8 Stratégia ďalšieho rozvoja spoločnosti

Určenie Stratégie rozvoja spoločnosti chápeme ako stanovenie základných dlhodobých cieľov spoločnosti, spôsoby ich dosiahnutia a alokácia zdrojov na ich dosiahnutie. Stratégia je ovplyvnená súborom strategických hrozieb a príležitostí v konkrétnom odvetnom prostredí. Implementácia stratégie na podnikovej úrovni zahŕňa súbor opatrení a aktivít smerujúcich k dlhodobej udržateľnosti rozvoja a maximalizácii ziskov spoločnosti.

Z vykonaných analýz doterajšieho vývoja spoločnosti a súčasnej situácie jednoznačne vyplýva, že spoločnosť sa bude v najbližšom období uberať cestou stratégie zabezpečenia stabilizácie spoločnosti a rastovej stratégie. Spoločnosť sa bude snažiť udržať terajšie postavenie na trhu a implementáciou súboru opatrení zabezpečiť plnenie rastovej stratégie v súčasných ťažkých podmienkach ovplyvnených celosvetovou pandémiou ochorenia Covid-19.

Podľa predmetu podnikania pôjde o koncentráciu na súčasný predmet podnikania. Jedná sa o horizontálnu integráciu, ktorá zakladá rast na rozširovaní podnikania v oblasti podobných druhov podnikania. Táto stratégia poskytuje spoločnosti možnosť vstúpiť na nové trhy a eliminovať konkurentov.

Podľa územia trhu predpokladáme, že i naďalej bude rozhodujúci zahraničný trh. Pritom je záujem a snaha aj o rozvoj domáceho trhu, a to predovšetkým v oblasti realizácie dodávok pre energetiku a v oblasti ekologických povrchových úprav.

Na zabezpečenie dosiahnutia cieľov spoločnosť predpokladá využitie vlastných a cudzích zdrojov financovania. V najbližšom období spoločnosť neuvažuje so splynutím s iným podnikateľským subjektom alebo so zriadením spoločného podnikania.

Stratégia na úrovni spoločnosti obsahuje dve hlavné rozhodnutia, a to voľbu druhu konkurenčnej stratégie a investičnej stratégie. Každá stratégia je výsledkom rozhodnutia o predmete podnikania (výrobku), trhu a o zvláštnych spôsobilostiach podniku. Prostredníctvom týchto stratégií sa spoločnosť snaží o získanie konkurenčnej výhody pri uspokojovaní požiadaviek zákazníkov.

So základných druhov konkurenčnej stratégie sa pre spoločnosť najvhodnejšou javí stratégia nízkych nákladov v kombinácii so stratégiou diferenciácie. Ich cieľom je prekonať konkurentov výrobou produktov s nižšími nákladmi resp. dosiahnuť konkurenčnú výhodu tým, že sa zabezpečuje produkcia vnímaná zákazníkmi ako výnimočná. Stratégia diferenciácie je založená na tom, že spoločnosť uspokojuje potreby zákazníka spôsobom, akým to nemôžu robiť jeho konkurenti. Jedinečnosť je rozhodujúcou zložkou tejto stratégie, pričom osobitná spôsobilosť spoločnosti je zabezpečená vysokou odbornou úrovňou pracovníkov, vysokou úrovňou technologickej vybavenosti, vlastným výskumom a vývojom, účinným obchodom a marketingom a pod.

Dôležitou voľbou na úrovni spoločnosti je aj výber investičnej stratégie. Týka sa rozsahu a druhu potrebných zdrojov – ľudských a finančných, ktoré je potrebné vynaložiť na získanie konkurenčnej výhody. Pri rozhodovaní o investičnej stratégii musí spoločnosť zhodnotiť potencionálny zisk z prijatej konkurenčnej stratégie v porovnaní s prostriedkami, ktoré sa majú investovať na jej realizáciu. V podmienkach spoločnosti sa ako najvhodnejšia javí zisková stratégia a stratégia zachovania a udržania miesta na trhu.

Strategické ciele spoločnosti pre nastávajúce obdobie majú konkretizovať poslanie podniku, ukazujú jeho budúci smer vývoja a pomáhajú pri formulácii stratégie. Vychádzajúc z vymedzenia poslania podniku si vedenie spoločnosti kladie nasledovné rámcové ciele svojho strategického rozvoja pre najbližšie obdobie:

- v oblasti trhu
 - upevniť si dominantné postavenie výrobcu a dodávateľa u vybraných zákazníkov a usilovať sa o získanie tohto statusu u nových, potencionálnych odberateľov spoločnosti, predovšetkým cestou prezentácie odbornej spôsobilosti firmy, zabezpečenia kvality, termínov a cien dodávok,
 - udržať súčasný výrobný sortiment, zabezpečiť požadované objemy výroby s prihliadnutím na aktuálne kapacitné možnosti firmy, snažiť sa o získanie nového sortimentu výrobkov s výraznými dopadmi na efektívnosť výroby,
 - naďalej zdokonaľovať doterajší systém marketingu a obchodu.
- v oblasti starostlivosti o zákazníka
 - obchodnou starostlivosťou o zákazníka a marketingovou stratégiou v dostatočnom predstihu zisťovať a následne uspokojovať potreby zákazníka dodávkou kvalitných

výrobkov, služieb a servisu,

- ďalším zdokonaľovaním systému projektového riadenia zákaziek zabezpečiť stabilnú úroveň kvality, dodržanie požadovaných termínov a dohodnutých cien dodávok.
- v oblasti rozvoja výrobných základní a technológií
- aktívnym prístupom zabezpečiť ďalší rozvoj výrobných základní, a to cestou vybudovania špecializovaných pracovísk pre oblasť zvarovania veľkorozmerných dielcov a sústredenia výroby priestorovo orientovaných konštrukcií. Ich realizácia vyžaduje investičné náklady, z ktorých najvýznamnejšie sú:
 - nákup nových zvarovacích strojov (obnova súčasného stavu a zabezpečenie nových výrobných kapacít),
 - nákup súvisiacej manipulačnej techniky ako súčasť integrovaného manipulačného systému (čelné a bočné vysokozdvížne vozíky, portálové a vežové žeriavy atď.),
 - implementovať nové, progresívne, moderné výrobné technológie, a to aj cestou získania dotácií od štátu prípadne z prostriedkov z EÚ,
 - zabezpečiť zavedenie účinnej a efektívnej počítačovej podpory v technologickej príprave výroby, predovšetkým využitím teórie skupinovej technológie,
 - naďalej rozvíjať vlastný výskum a vývoj predovšetkým v oblastiach výrobných technológií a postupov, v robotizácii výrobných technológií,
 - dobudovať a rozvíjať infraštruktúru výrobných základní (cesty, chodníky, skladové priestory a pod.).
- v oblasti personálnej práce
- zaviesť účinný systém analýzy práce, personálneho plánovania, výberu pracovníkov, prijímania a orientácie pracovníkov, ich rozmiestňovania, procesu rozvoja a hodnotenia. Cieľom je budovanie skúseného tímu vedúcich pracovníkov schopných samostatne a efektívne riadiť výrobné a obslužné procesy v strojárskych výrobných procesoch,
 - priebežne zabezpečovať zvyšovanie odbornej úrovne technických pracovníkov, zvlášť v oblasti výskumno-vývojovej činnosti, a to cestou vlastnej výchovy, resp. získaním absolventov vysokých škôl,
 - zvláštnu pozornosť venovať starostlivosti o pracovníkov, predovšetkým ich pracovným a životným podmienkam, formám ďalšieho vzdelávania a mimopracovným podmienkam. Zdokonaľovať sociálnu politiku spoločnosti aj v oblastiach zdravotnej starostlivosti, kultúrneho a športového vyžitia zamestnancov, podmienkam ubytovania a pod., a to i nad rámec zákona,
 - vybudovať účinný personálny informačný systém prepojený aj na informačné systémy inštitúcií trhu práce.
- v oblasti organizácie a riadenia
- priebežne zabezpečovať rozvoj výrobného modelu organizačnej štruktúry spoločnosti, prispôbovať ju podmienkam a úlohám vyplývajúcich z potrieb trhu,
 - primeranú pozornosť venovať postupnému prechodu prijímania rozhodnutí z centralizovaného na decentralizovaný systém rozhodovania tak, aby nižšie organizačné zložky prevzali väčšiu časť rozhodovacej právomoci, v úzkej súčinnosti na schopnosť vedúcich pracovníkov efektívne riadiť výrobné a obslužné procesy,
 - prepracovať systém projektovej koordinácie výrobných zákaziek, ktorý musí prebrať skutočnú komplexnú zodpovednosť za daný projekt,
 - priebežne novelizovať interné organizačné normy spoločnosti (organizačný poriadok, interné organizačné normy, smernice, pracovné postupy a pod.) a riadiaci aparát firmy, a to podľa podmienok a úloh kladených na organizáciu,
 - zamerať sa na problematiku efektívneho vedenia ľudí a štýlu ich vedenia.

- v oblasti zabezpečenia efektívnej ekonomiky spoločnosti
 - zlepšiť ekonomický rozvoj spoločnosti, zabezpečiť rast tržieb a pridanej hodnoty pri súčasnom znižovaní nákladov, zabezpečiť ekonomickú efektívnosť na všetkých stupňoch riadenia spoločnosti, zabezpečiť kroky k dodržaniu plánovaných nákladov,
 - vytvoriť optimálne podmienky pre efektívne financovanie výroby a exportu využívaním externých zdrojov financovania, aj s podporou štátnych inštitúcií.

9 Hospodársky výsledok spoločnosti za rok 2020

V roku 2020 dosiahla spoločnosť Welding s.r.o. zisk po zdanení vo výške 700 760,20 Eur. Valnému zhromaždeniu bude predložený návrh na rozdelenie zisku nasledovne :

- 700 760,20 Eur – nerozdelený zisk minulých rokov

10 Záver

Spoločnosť Welding, s.r.o. patrí medzi malé až stredné súkromné strojárne spoločnosti na Slovensku, disponuje spoľahlivým tímom vysokokvalifikovaných pracovníkov s bohatými dlhoročnými skúsenosťami v oblasti strojárneho priemyslu a výroby strojných a stavebných oceľových konštrukcií.

V roku 2020 sa spoločnosť musela vysporiadať s negatívnym dopadom celosvetového ochorenia Covid-19 na ekonomiku spoločnosti. Prejavilo sa to predovšetkým v segmente výroby a dodávok visutých dráh a ich nosných konštrukcií, kde došlo k posunu resp. k zrušeniu rady významných zákaziek zo strany takmer všetkých odberateľov. Na druhej strane bol však zaznamenaný mierny nárast výroby a dodávok statorov elektromotorov a generátorov. Predpokladáme, že po odznení ochorenia sa spoločnosť s negatívnym dopadom na ekonomiku vysporiada najskôr v roku 2025.

Spoločnosť sa dokázala za posledné roky vyprofilovať na stabilnú perspektívnu firmu s adekvátnym technickým a technologickým vybavením, ktorá dokáže pružne reagovať na akékoľvek požiadavky odberateľov v záujme efektívneho zabezpečenia výroby oceľových konštrukcií nielen v rámci stabilného výrobného programu spoločnosti, ale aj pokiaľ ide o rozvoj spolupráce s novými partnermi v iných oblastiach výroby. Za posledné obdobie sa v rámci spoločnosti realizoval celý rad projektov v oblasti technologických investícií. Boli zamerané na zvyšovanie konkurencieschopnosti spoločnosti prostredníctvom zavádzania inovácií v rámci technologických postupov, ako aj na modernizáciu technologického a strojného vybavenia v rámci výrobných základov spoločnosti. Jedným z hlavných cieľov spoločnosti na ďalšie obdobie je v tomto trende aktívne pokračovať a zabezpečiť si tak do budúcnosti vhodné predpoklady pre kontinuitu a udržateľnosť tohto rastu a rozvoja.

Táto správa sa predkladá na schválenie Valnému zhromaždeniu spoločnosti.

Výročnú správu predkladá:

Ing. Juraj Jelenák, vedúci úseku ekonomiky a personalistiky

Dňa: 22.3.2021

Úč POD

ÚČTOVNÁ ZÁVIERKA

podnikateľov v podvojnóm účtovníctve



zostavená k 3 1 . 1 2 . 2 0 2 0

Číselné údaje sa zarovnávajú vpravo, ostatné údaje sa píšú zľava. Nevyplnené riadky sa ponechávajú prázdne.

Údaje sa vyplňajú paličkovým písmom (podľa tohto vzoru), písacím strojom alebo tlačiarňou, a to čiernou alebo tmavomodrou farbou.

Á Ä B Č D É F G H Í J K L M N O P Q R Š T Ú V X Ý Ž 0 1 2 3 4 5 6 7 8 9

Daňové identifikačné číslo	Účtovná závierka	Účtovná jednotka	Mesiac Rok
2 0 2 0 1 3 8 0 9 8	x riadna	malá	Za obdobie od 0 1 2 0 2 0
IČO 3 6 5 4 1 5 4 1	mimoriadna	x veľká	do 1 2 2 0 2 0
SK NACE 2 5 . 1 1 . 0	priebežná	(vyznačí sa x)	Bezprostredne predchádzajúce obdobie od 0 1 2 0 1 9
			do 1 2 2 0 1 9

Priložené súčasti účtovnej závierky

 Súvaha (Úč POD 1-01)
(v celých eurách)

 Výkaz ziskov a strát (Úč POD 2-01)
(v celých eurách)

 Poznámky (Úč POD 3-01)
(v celých eurách alebo eurocentoch)

Obchodné meno (názov) účtovnej jednotky

W e l d i n g , s . r . o .

Sídlo účtovnej jednotky

Ulica

P O D K A L V Á R I O U

Číslo

8 / 1 2 7 8

PSČ

Obec

9 5 5 0 1 T O P O L Ć A N Y

Označenie obchodného registra a číslo zápisu obchodnej spoločnosti

O k r e s n ý s ú d N i t r a , O d d i e l : S r o

v l o ž k a č . 1 2 5 3 6 / N

Telefónne číslo

5 3 7 2 5 1 1

Faxové číslo

5 2 2 1 4 3 1

E-mailová adresa

W E L D I N G @ W E L D I N G - S K . S K

Zostavená dňa:

0 3 . 0 3 . 2 0 2 1

Schválená dňa:

. . 2 0

Podpisový záznam štatutárneho orgánu účtovnej jednotky alebo člena štatutárneho orgánu účtovnej jednotky alebo podpisový záznam fyzickej osoby, ktorá je účtovnou jednotkou:

Záznamy daňového úradu

Miesto pre evidenčné číslo

Odtlačok prezentačnej pečiatky daňového úradu



Označenie a	STRANA AKTÍV b	Číslo riadku c	Bežné účtovné obdobie		Bezprostredne predchádzajúce účtovné obdobie
			1	2	
			Brutto - časť 1	Netto	Netto
	SPOLU MAJETOK r. 02 + r. 33 + r. 74	01	2 5 9 9 8 4 3 9	1 5 1 7 3 6 6 9	
			1 0 8 2 4 7 7 0		1 9 6 6 3 0 8 7
A.	Neobežný majetok r. 03 + r. 11 + r. 21	02	2 0 9 6 1 1 6 9	1 0 2 5 7 5 8 2	
			1 0 7 0 3 5 8 7		1 0 8 7 6 9 4 9
A.I.	Dlhodobý nehmotný majetok súčet (r. 04 až r. 10)	03	1 5 5 8 5 8	1 1 0 4 5	
			1 4 4 8 1 3		1 5 8 7 3
A.I.1.	Aktivované náklady na vývoj (012) - /072, 091A/	04			
2.	Softvér (013) - /073, 091A/	05	1 5 5 8 5 8	1 1 0 4 5	
			1 4 4 8 1 3		1 5 8 7 3
3.	Oceniteľné práva (014) - /074, 091A/	06			
4.	Goodwill (015) - /075, 091A/	07			
5.	Ostatný dlhodobý nehmotný majetok (019, 01X) - /079, 07X, 091A/	08			
6.	Obstarávaný dlhodobý nehmotný majetok (041) - /093/	09			
7.	Poskytnuté preddavky na dlhodobý nehmotný majetok (051) - /095A/	10			
A.II.	Dlhodobý hmotný majetok súčet (r. 12 až r. 20)	11	2 0 8 0 5 3 1 1	1 0 2 4 6 5 3 7	
			1 0 5 5 8 7 7 4		1 0 8 6 1 0 7 6
A.II.1.	Pozemky (031) - /092A/	12	8 3 8 3 0 5	8 3 8 3 0 5	
					8 3 8 3 0 5
2.	Stavby (021) - /081, 092A/	13	6 5 0 1 6 3 8	5 3 2 0 6 0 7	
			1 1 8 1 0 3 1		5 4 6 8 4 3 9
3.	Samostatné huteľné veci a súbory huteľných vecí (022) - /082, 092A/	14	1 3 4 6 1 6 2 4	4 0 8 7 6 2 5	
			9 3 7 3 9 9 9		4 5 5 0 5 8 8



Označenie a	STRANA AKTÍV b	Číslo riadku c	Bežné účtovné obdobie		Bezprostredne predchádzajúce účtovné obdobie
			1	2	
			Brutto - časť 1 Korekcia - časť 2	Netto	
				3	
4.	Pestovateľské celky trvalých porastov (025) - /085, 092A/	15			
5.	Základné stádo a ťažné zvieratá (026) - /086, 092A/	16			
6.	Ostatný dlhodobý hmotný majetok (029, 02X, 032) - /089, 08X, 092A/	17			
7.	Obstarávaný dlhodobý hmotný majetok (042) - /094/	18	3 7 4 4		
			3 7 4 4		3 7 4 4
8.	Poskytnuté preddavky na dlhodobý hmotný majetok (052) - /095A/	19			
9.	Opravná položka k nadobudnutému majetku (+/- 097) +/- 098	20			
A.III.	Dlhodobý finančný majetok súčet (r. 22 až r. 32)	21			
A.III.1.	Podielové cenné papiere a podiely v prepojených účtovných jednotkách (061A, 062A, 063A) - /096A/	22			
2.	Podielové cenné papiere a podiely s podielovou účasťou okrem v prepojených účtovných jednotkách (062A) - /096A/	23			
3.	Ostatné realizovateľné cenné papiere a podiely (063A) - /096A/	24			
4.	Pôžičky prepojeným účtovným jednotkám (066A) - /096A/	25			
5.	Pôžičky v rámci podielovej účasti okrem prepojeným účtovným jednotkám (066A) - /096A/	26			
6.	Ostatné pôžičky (067A) - /096A/	27			
7.	Dlhové cenné papiere a ostatný dlhodobý finančný majetok (065A, 069A, 06XA) - /096A/	28			



Označenie a	STRANA AKTÍV b	Číslo riadku c	Bežné účtovné obdobie		Bezprostredne predchádzajúce účtovné obdobie
			1	2	
			Brutto - časť 1	Netto	Netto
			Korekcia - časť 2		
8.	Pôžičky a ostatný dlhodobý finančný majetok so zostatkovou dobou splatnosti najviac jeden rok (066A, 067A, 069A, 06XA) - /096A/	29			
9.	Účty v bankách s dobou viazanosti dlhšou ako jeden rok (22XA)	30			
10.	Obstarávaný dlhodobý finančný majetok (043) - /096A/	31			
11.	Poskytnuté preddavky na dlhodobý finančný majetok (053) - /095A/	32			
B.	Obežný majetok r. 34 + r. 41 + r. 53 + r. 66 + r. 71	33	4 9 7 5 9 6 7	4 8 5 4 7 8 4	
			1 2 1 1 8 3		8 7 2 0 6 2 2
B.I.	Zásoby súčet (r. 35 až r. 40)	34	3 4 2 5 2 4	2 4 9 6 7 5	
			9 2 8 4 9		7 4 8 5 4 7
B.I.1.	Materiál (112, 119, 11X) - /191, 19X/	35	2 6 1 4 9 1	2 4 9 6 7 5	
			1 1 8 1 6		6 8 6 4 5 7
2.	Nedokončená výroba a polotovary vlastnej výroby (121, 122, 12X) - /192, 193, 19X/	36	8 1 0 3 3		
			8 1 0 3 3		6 2 0 9 0
3.	Výrobky (123) - /194/	37			
4.	Zvieratá (124) - /195/	38			
5.	Tovar (132, 133, 13X, 139) - /196, 19X/	39			
6.	Poskytnuté preddavky na zásoby (314A) - /391A/	40			
B.II.	Dlhodobé pohľadávky súčet (r. 42 + r. 46 až r. 52)	41			1 9 9 7 0
B.II.1.	Pohľadávky z obchodného styku súčet (r. 43 až r. 45)	42			



Označenie a	STRANA AKTÍV b	Číslo riadku c	Bežné účtovné obdobie		Bezprostredne predchádzajúce účtovné obdobie
			1	2	
			Brutto - časť 1	Netto	Netto
			Korekcia - časť 2		
1.a.	Pohľadávky z obchodného styku voči prepojeným účtovným jednotkám (311A, 312A, 313A, 314A, 315A, 31XA) - /391A/	43			
1.b.	Pohľadávky z obchodného styku v rámci podielovej účasti okrem pohľadávok voči prepojeným účtovným jednotkám (311A, 312A, 313A, 314A, 315A, 31XA) - /391A/	44			
1.c.	Ostatné pohľadávky z obchodného styku (311A, 312A, 313A, 314A, 315A, 31XA) - /391A/	45			
2.	Čistá hodnota zákazky (316A)	46			
3.	Ostatné pohľadávky voči prepojeným účtovným jednotkám (351A) - /391A/	47			
4.	Ostatné pohľadávky v rámci podielovej účasti okrem pohľadávok voči prepojeným účtovným jednotkám (351A) - /391A/	48			
5.	Pohľadávky voči spoločníkom, členom a združeniu (354A, 355A, 358A, 35XA) - /391A/	49			
6.	Pohľadávky z derivátových operácií (373A, 376A)	50			
7.	Iné pohľadávky (335A, 336A, 33XA, 371A, 374A, 375A, 378A) - /391A/	51			1 9 9 7 0
8.	Odložená daňová pohľadávka (481A)	52			
B.III.	Krátkodobé pohľadávky súčet (r. 54 + r. 58 až r. 65)	53	4 6 1 9 5 6 8	4 5 9 1 2 3 4	
			2 8 3 3 4		7 8 6 4 7 6 2
B.III.1.	Pohľadávky z obchodného styku súčet (r. 55 až r. 57)	54	1 4 3 4 2 8 1	1 4 1 7 5 6 9	
			1 6 7 1 2		1 5 9 7 3 5 5
1.a.	Pohľadávky z obchodného styku voči prepojeným účtovným jednotkám (311A, 312A, 313A, 314A, 315A, 31XA) - /391A/	55			
1.b.	Pohľadávky z obchodného styku v rámci podielovej účasti okrem pohľadávok voči prepojeným účtovným jednotkám (311A, 312A, 313A, 314A, 315A, 31XA) - /391A/	56			



Označenie a	STRANA AKTÍV b	Číslo riadku c	Bežné účtovné obdobie		Bezprostredne predchádzajúce účtovné obdobie
			1	2	3
			Brutto - časť 1 Korekcia - časť 2	Netto	Netto
1.c.	Ostatné pohľadávky z obchodného styku (311A, 312A, 313A, 314A, 315A, 31XA) - /391A/	57	1 4 3 4 2 8 1	1 4 1 7 5 6 9	
			1 6 7 1 2		1 5 9 7 3 5 5
2.	Čistá hodnota zákazky (316A)	58	3 0 0 9 1 6 9	3 0 0 9 1 6 9	
					5 8 9 1 5 2 4
3.	Ostatné pohľadávky voči prepojeným účtovným jednotkám (351A) - /391A/	59			
4.	Ostatné pohľadávky v rámci podielovej účasti okrem pohľadávok voči prepojeným účtovným jednotkám (351A) - /391A/	60			
5.	Pohľadávky voči spoločníkom, členom a združeniu (354A, 355A, 358A, 35XA, 398A) - /391A/	61			
6.	Sociálne poistenie (336A) - /391A/	62			
7.	Daňové pohľadávky a dotácie (341, 342, 343, 345, 346, 347) - /391A/	63	1 6 1 6 9 2	1 6 1 6 9 2	
					3 3 4 9 3 9
8.	Pohľadávky z derivátových operácií (373A, 376A)	64			
9.	Iné pohľadávky (335A, 33XA, 371A, 374A, 375A, 378A) - /391A/	65	1 4 4 2 6	2 8 0 4	
			1 1 6 2 2		4 0 9 4 4
B.IV.	Krátkodobý finančný majetok súčet (r. 67 až r. 70)	66			
B.IV.1.	Krátkodobý finančný majetok v prepojených účtovných jednotkách (251A, 253A, 256A, 257A, 25XA) - /291A, 29XA/	67			
2.	Krátkodobý finančný majetok bez krátkodobého finančného majetku v prepojených účtovných jednotkách (251A, 253A, 256A, 257A, 25XA) - /291A, 29XA/	68			
3.	Vlastné akcie a vlastné obchodné podiely (252)	69			
4.	Obstarávaný krátkodobý finančný majetok (259, 314A) - /291A/	70			



Označenie a	STRANA AKTÍV b	Číslo riadku c	Bežné účtovné obdobie		Bezprostredne predchádzajúce účtovné obdobie
			1	2	3
			Brutto - časť 1	Netto	Netto
			Korekcia - časť 2		
B.V.	Finančné účty r. 72 + r. 73	71	1 3 8 7 5	1 3 8 7 5	8 7 3 4 3
B.V.1.	Peniaze (211, 213, 21X)	72	3 2 6 8	3 2 6 8	3 4 6 2
2.	Účty v bankách (221A, 22X, +/- 261)	73	1 0 6 0 7	1 0 6 0 7	8 3 8 8 1
C.	Časové rozlíšenie súčet (r. 75 až r. 78)	74	6 1 3 0 3	6 1 3 0 3	6 5 5 1 6
C.1.	Náklady budúcich období dlhodobé (381A, 382A)	75	8 4 4	8 4 4	1 5 5 2
2.	Náklady budúcich období krátkodobé (381A, 382A)	76	6 0 4 5 9	6 0 4 5 9	6 3 9 6 4
3.	Príjmy budúcich období dlhodobé (385A)	77			
4.	Príjmy budúcich období krátkodobé (385A)	78			

Označenie a	STRANA PASÍV b	Číslo riadku c	Bežné účtovné obdobie 4	Bezprostredne predchádzajúce účtovné obdobie 5
	SPOLU VLASTNÉ IMANIE A ZÁVÄZKY r. 80 + r. 101 + r. 141	79	1 5 1 7 3 6 6 9	1 9 6 6 3 0 8 7
A.	Vlastné imanie r. 81 + r. 85 + r. 86 + r. 87 + r. 90 + r. 93 + r. 97 + r. 100	80	5 2 3 1 4 8 8	4 5 3 9 3 0 5
A.I.	Základné imanie súčet (r. 82 až r. 84)	81	7 0 0 0	7 0 0 0
A.I.1.	Základné imanie (411 alebo +/- 491)	82	7 0 0 0	7 0 0 0
2.	Zmena základného imania +/- 419	83		
3.	Pohľadávky za upísané vlastné imanie (/-/353)	84		
A.II.	Emisné ážio (412)	85		
A.III.	Ostatné kapitálové fondy (413)	86		
A.IV.	Zákonné rezervné fondy r. 88 + r. 89	87	7 0 0	7 0 0
A.IV.1.	Zákonný rezervný fond a nedeliteľný fond (417A, 418, 421A, 422)	88	7 0 0	7 0 0
2.	Rezervný fond na vlastné akcie a vlastné podiely (417A, 421A)	89		



Označenie a	STRANA PASÍV b	Číslo riadku c	Bežné účtovné obdobie 4	Bezprostredne predchádzajúce účtovné obdobie 5
A.V.	Ostatné fondy zo zisku r. 91 + r. 92	90		
A.V.1.	Štatutárne fondy (423, 42X)	91		
2.	Ostatné fondy (427, 42X)	92		
A.VI.	Oceňovacie rozdiely z precenenia súčet (r. 94 až r. 96)	93		
A.VI.1.	Oceňovacie rozdiely z precenenia majetku a záväzkov (+/- 414)	94		
2.	Oceňovacie rozdiely z kapitálových účastín (+/- 415)	95		
3.	Oceňovacie rozdiely z precenenia pri zlúčení, splnutí a rozdelení (+/- 416)	96		
A.VII.	Výsledok hospodárenia minulých rokov r. 98 + r. 99	97	4 5 2 3 0 2 8	3 8 2 3 0 2 8
A.VII.1.	Nerozdelený zisk minulých rokov (428)	98	4 5 2 3 0 2 8	3 8 2 3 0 2 8
2.	Neuhradená strata minulých rokov (-/429)	99		
A.VIII.	Výsledok hospodárenia za účtovné obdobie po zdanení +/- r. 01 - (r. 81 + r. 85 + r. 86 + r. 87 + r. 90 + r. 93 + r. 97 + r. 101 + r. 141)	100	7 0 0 7 6 0	7 0 8 5 7 7
B.	Záväzky r. 102 + r. 118 + r. 121 + r. 122 + r. 136 + r. 139 + r. 140	101	9 6 0 7 1 0 6	1 4 7 8 3 0 8 7
B.I.	Dlhodobé záväzky súčet (r. 103 + r. 107 až r. 117)	102	1 2 6 8 7 7 3	6 5 5 9 4 2
B.I.1.	Dlhodobé záväzky z obchodného styku súčet (r. 104 až r. 106)	103		
1.a.	Záväzky z obchodného styku voči prepojeným účtovným jednotkám (321A, 475A, 476A)	104		
1.b.	Záväzky z obchodného styku v rámci podielovej účasti okrem záväzkov voči prepojeným účtovným jednotkám (321A, 475A, 476A)	105		
1.c.	Ostatné záväzky z obchodného styku (321A, 475A, 476A)	106		
2.	Čistá hodnota zákazky (316A)	107		
3.	Ostatné záväzky voči prepojeným účtovným jednotkám (471A, 47XA)	108		
4.	Ostatné záväzky v rámci podielovej účasti okrem záväzkov voči prepojeným účtovným jednotkám (471A, 47XA)	109		
5.	Ostatné dlhodobé záväzky (479A, 47XA)	110	1 0 6 8 7 6 0	3 6 6 8 1 4
6.	Dlhodobé prijaté preddavky (475A)	111		
7.	Dlhodobé zmenky na úhradu (478A)	112		
8.	Vydané dlhopisy (473A/-/255A)	113		
9.	Záväzky zo sociálneho fondu (472)	114	3 7 4 5 0	4 5 8 4 3
10.	Iné dlhodobé záväzky (336A, 372A, 474A, 47XA)	115	2 0 0 0 9	1 0 0 1 2 1
11.	Dlhodobé záväzky z derivátových operácií (373A, 377A)	116		
12.	Odložený daňový záväzok (481A)	117	1 4 2 5 5 4	1 4 3 1 6 4



Označenie a	STRANA PASÍV b	Číslo riadku c	Bežné účtovné obdobie 4	Bezprostredne predchádzajúce účtovné obdobie 5
B.II.	Dlhodobé rezervy r. 119 + r. 120	118		
B.II.1.	Zákonné rezervy (451A)	119		
2.	Ostatné rezervy (459A, 45XA)	120		
B.III.	Dlhodobé bankové úvery (461A, 46XA)	121	4 3 0 6 0 0 4	4 5 3 8 1 4 4
B.IV.	Krátkodobé záväzky súčet (r. 123 + r. 127 až r. 135)	122	1 8 8 1 8 6 6	3 9 2 4 3 6 8
B.IV.1.	Záväzky z obchodného styku súčet (r. 124 až r. 126)	123	1 4 6 0 1 3 5	2 6 7 7 4 8 3
1.a.	Záväzky z obchodného styku voči prepojeným účtovným jednotkám (321A, 322A, 324A, 325A, 326A, 32XA, 475A, 476A, 478A, 47XA)	124	3 2 6 8 7	
1.b.	Záväzky z obchodného styku v rámci podielovej účasti okrem záväzkov voči prepojeným účtovným jednotkám (321A, 322A, 324A, 325A, 326A, 32XA, 475A, 476A, 478A, 47XA)	125		
1.c.	Ostatné záväzky z obchodného styku (321A, 322A, 324A, 325A, 326A, 32XA, 475A, 476A, 478A, 47XA)	126	1 4 2 7 4 4 8	2 6 7 7 4 8 3
2.	Čistá hodnota zákazky (316A)	127		
3.	Ostatné záväzky voči prepojeným účtovným jednotkám (361A, 36XA, 471A, 47XA)	128		
4.	Ostatné záväzky v rámci podielovej účasti okrem záväzkov voči prepojeným účtovným jednotkám (361A, 36XA, 471A, 47XA)	129		
5.	Záväzky voči spoločníkom a združeniu (364, 365, 366, 367, 368, 398A, 478A, 479A)	130		
6.	Záväzky voči zamestnancom (331, 333, 33X, 479A)	131	1 3 4 4 0 2	1 7 0 9 0 2
7.	Záväzky zo sociálneho poistenia (336A)	132	8 4 8 0 7	1 1 0 2 1 2
8.	Daňové záväzky a dotácie (341, 342, 343, 345, 346, 347, 34X)	133	1 8 7 7 8	2 9 0 1 7
9.	Záväzky z derivátových operácií (373A, 377A)	134		
10.	Iné záväzky (372A, 379A, 474A, 475A, 479A, 47XA)	135	1 8 3 7 4 4	9 3 6 7 5 4
B.V.	Krátkodobé rezervy r. 137 + r. 138	136	9 5 3 9 4	2 1 0 0 2 1
B.V.1.	Zákonné rezervy (323A, 451A)	137	5 4 9 9 6	1 4 5 6 0 6
2.	Ostatné rezervy (323A, 32X, 459A, 45XA)	138	4 0 3 9 8	6 4 4 1 5
B.VI.	Bežné bankové úvery (221A, 231, 232, 23X, 461A, 46XA)	139	2 0 5 5 0 6 9	5 4 5 4 6 1 2
B.VII.	Krátkodobé finančné výpomoci (241, 249, 24X, 473A, /-/255A)	140		
C.	Časové rozlíšenie súčet (r. 142 až r. 145)	141	3 3 5 0 7 5	3 4 0 6 9 5
C.1.	Výdavky budúcich období dlhodobé (383A)	142	1 3 8 4 1	
2.	Výdavky budúcich období krátkodobé (383A)	143	3 0 3 1 2	3 0 4
3.	Výnosy budúcich období dlhodobé (384A)	144	2 4 1 4 5 2	2 3 4 1 8 3
4.	Výnosy budúcich období krátkodobé (384A)	145	4 9 4 7 0	1 0 6 2 0 8



Označenie a	Text b	Číslo riadku c	Skutočnosť	
			bežné účtovné obdobie 1	bezprostredne predchádzajúce účtovné obdobie 2
*	Čistý obrat (časť účt. tr. 6 podľa zákona)	01	1 1 9 7 6 2 2 7	1 6 2 0 7 1 4 6
**	Výnosy z hospodárskej činnosti spolu súčet (r. 03 až r. 09)	02	1 3 4 8 2 6 5 5	1 8 2 1 4 4 7 7
I.	Tržby z predaja tovaru (604, 607)	03		
II.	Tržby z predaja vlastných výrobkov (601)	04	6 5 9 2	6 1 6 6
III.	Tržby z predaja služieb (602, 606)	05	1 1 9 6 9 6 3 5	1 6 2 0 0 9 8 0
IV.	Zmeny stavu vnútroorganizačných zásob (+/-) (účtová skupina 61)	06		7 9 1 2 8
V.	Aktivácia (účtová skupina 62)	07	8 6 0 6 5	1 1 2 6 3 9
VI.	Tržby z predaja dlhodobého nehmotného majetku, dlhodobého hmotného majetku a materiálu (641, 642)	08	9 8 2 1 4	2 0 7 5 2 7
VII.	Ostatné výnosy z hospodárskej činnosti (644, 645, 646, 648, 655, 657)	09	1 3 2 2 1 4 9	1 6 0 8 0 3 7
**	Náklady na hospodársku činnosť spolu r. 11 + r. 12 + r. 13 + r. 14 + r. 15 + r. 20 + r. 21 + r. 24 + r. 25 + r. 26	10	1 2 5 9 1 8 5 9	1 7 3 0 4 3 9 8
A.	Náklady vynaložené na obstaranie predaného tovaru (504, 507)	11		
B.	Spotreba materiálu, energie a ostatných neskladovateľných dodávok (501, 502, 503)	12	4 5 9 1 0 4 6	6 0 0 6 7 4 3
C.	Opravné položky k zásobám (+/-) (505)	13	6 5 7 3 2	2 1 3 2 0
D.	Služby (účtová skupina 51)	14	2 9 6 8 0 9 5	4 3 8 4 7 8 9
E.	Osobné náklady (r. 16 až r. 19)	15	3 1 8 6 9 2 4	4 0 8 9 1 5 7
E.1.	Mzdové náklady (521, 522)	16	2 2 4 9 9 6 3	2 8 7 4 5 0 0
2.	Odmeny členom orgánov spoločnosti a družstva (523)	17		
3.	Náklady na sociálne poistenie (524, 525, 526)	18	7 7 9 6 3 3	1 0 0 3 1 2 6
4.	Sociálne náklady (527, 528)	19	1 5 7 3 2 8	2 1 1 5 3 1
F.	Dane a poplatky (účtová skupina 53)	20	2 8 8 7 6	2 9 2 3 7
G.	Odpisy a opravné položky k dlhodobému nehmotnému majetku a dlhodobému hmotnému majetku (r. 22 + r. 23)	21	6 3 2 9 1 9	1 1 5 7 2 4 4
G.1.	Odpisy dlhodobého nehmotného majetku a dlhodobého hmotného majetku (551)	22	6 2 9 1 7 5	1 1 5 7 2 4 4
2.	Opravné položky k dlhodobému nehmotnému majetku a dlhodobému hmotnému majetku (+/-) (553)	23	3 7 4 4	
H.	Zostatková cena predaného dlhodobého majetku a predaného materiálu (541, 542)	24	9 4 5 6	5 0 7 6 5
I.	Opravné položky k pohľadávkam (+/-) (547)	25	1 3 3 5	5 8 5 4
J.	Ostatné náklady na hospodársku činnosť (543, 544, 545, 546, 548, 549, 555, 557)	26	1 1 0 7 4 7 6	1 5 5 9 2 8 9
***	Výsledok hospodárenia z hospodárskej činnosti (+/-) (r. 02 - r. 10)	27	8 9 0 7 9 6	9 1 0 0 7 9



Ozna- čenie a	Text b	Číslo riadku c	Skutočnosť	
			bežné účtovné obdobie	bezprostredne predchádzajúce účtovné obdobie
			1	2
*	Pridaná hodnota (r. 03 + r. 04 + r. 05 + r. 06 + r. 07) - (r. 11 + r. 12 + r. 13 + r. 14)	28	4 4 3 7 4 1 9	5 9 8 6 0 6 1
**	Výnosy z finančnej činnosti spolu r. 30 + r. 31 + r. 35 + r. 39 + r. 42 + r. 43 + r. 44	29	3 0 9	8
VIII.	Tržby z predaja cenných papierov a podielov (661)	30		
IX.	Výnosy z dlhodobého finančného majetku súčet (r. 32 až r. 34)	31		
IX.1.	Výnosy z cenných papierov a podielov od prepojených účtovných jednotiek (665A)	32		
2.	Výnosy z cenných papierov a podielov v podielovej účasti okrem výnosov prepojených účtovných jednotiek (665A)	33		
3.	Ostatné výnosy z cenných papierov a podielov (665A)	34		
X.	Výnosy z krátkodobého finančného majetku súčet (r. 36 až r. 38)	35		
X.1.	Výnosy z krátkodobého finančného majetku od prepojených účtovných jednotiek (666A)	36		
2.	Výnosy z krátkodobého finančného majetku v podielovej účasti okrem výnosov prepojených účtovných jednotiek (666A)	37		
3.	Ostatné výnosy z krátkodobého finančného majetku (666A)	38		
XI.	Výnosové úroky (r. 40 + r. 41)	39		
XI.1.	Výnosové úroky od prepojených účtovných jednotiek (662A)	40		
2.	Ostatné výnosové úroky (662A)	41		
XII.	Kurzové zisky (663)	42	3 0 9	8
XIII.	Výnosy z precenenia cenných papierov a výnosy z derivátových operácií (664, 667)	43		
XIV.	Ostatné výnosy z finančnej činnosti (668)	44		
**	Náklady na finančnú činnosť spolu r. 46 + r. 47 + r. 48 + r. 49 + r. 52 + r. 53 + r. 54	45	1 9 0 9 5 5	2 3 4 3 2 7
K.	Predané cenné papiere a podiely (561)	46		
L.	Náklady na krátkodobý finančný majetok (566)	47		
M.	Opravné položky k finančnému majetku (+/-) (565)	48		
N.	Nákladové úroky (r. 50 + r. 51)	49	1 7 2 6 6 1	2 1 1 9 8 9
N.1.	Nákladové úroky pre prepojené účtovné jednotky (562A)	50		
2.	Ostatné nákladové úroky (562A)	51	1 7 2 6 6 1	2 1 1 9 8 9
O.	Kurzové straty (563)	52	2 3 8	1 5 5
P.	Náklady na precenenie cenných papierov a náklady na derivátové operácie (564, 567)	53		
Q.	Ostatné náklady na finančnú činnosť (568, 569)	54	1 8 0 5 6	2 2 1 8 3



Ozna- čenie a	Text b	Číslo riadku c	Skutočnosť	
			bežné účtovné obdobie 1	bezprostredne predchádzajúce účtovné obdobie 2
***	Výsledok hospodárenia z finančnej činnosti (+/-) (r. 29 - r. 45)	55	- 1 9 0 6 4 6	- 2 3 4 3 1 9
****	Výsledok hospodárenia za účtovné obdobie pred zdanením (+/-) (r. 27 + r. 55)	56	7 0 0 1 5 0	6 7 5 7 6 0
R.	Daň z príjmov (r. 58 + r. 59)	57	- 6 1 0	- 3 2 8 1 7
R.1.	Daň z príjmov splatná (591, 595)	58		
2.	Daň z príjmov odložená (+/-) (592)	59	- 6 1 0	- 3 2 8 1 7
S.	Prevod podielov na výsledku hospodárenia spoločníkom (+/- 596)	60		
****	Výsledok hospodárenia za účtovné obdobie po zdanení (+/-) (r. 56 - r. 57 - r. 60)	61	7 0 0 7 6 0	7 0 8 5 7 7

POZNÁMKY K ÚČTOVNEJ ZÁVIERKE ZA ROK 2020**Čl. I Všeobecné informácie**

- I.1 Obchodné meno účtovnej jednotky:** **Welding, s.r.o.**
Sídlo účtovnej jednotky: **Pod Kalváriou 8/1278, 955 01 Topoľčany**
Opis hospodárskej činnosti účtovnej jednotky:
výroba oceľových konštrukcií a ich častí
zámočníctvo
kovoobrábanie
výroba účelových strojov
priemyselný výskum a experimentálny vývoj výrobkov, výrobných technológií a postupov
ubytovacie služby bez poskytovania pohostinských činností

I.2 Účtovná jednotka, v ktorej je účtovná jednotka neobmedzene ručiacim spoločníkom

Obchodné meno	Sídlo	Právna forma	Ostatné dôležité	skutočnosti

I.3 Dátum schválenia účtovnej závierky za bezprostredne predchádzajúce účtovné obdobie

15.5.2020

I.4 Právny dôvod na zostavenie účtovnej závierky

- Riadna Mimoriadna

Dôvod na zostavenie mimoriadnej účtovnej závierky:

- rozdelenie zlúčenie splnutie zmena práv. formy
 začiatok likvidácie koniec likvidácie vyhlásenie konkurzu zrušenie konkurzu

I.5 Informácie o skupine účtovných jednotiek, ak je účtovná jednotka jej súčasťou:

- I.5 a)** Obchodné meno a sídlo účtovnej jednotky, ktorá zostavuje konsolidovanú účtovnú závierku za najväčšiu skupinu, ktorej súčasťou je účtovná jednotka ako dcérska účtovná jednotka:

/

- I.5 b)** ktorej súčasťou je účtovná jednotka ako dcérska účtovná jednotka, a ktorá je tiež začlenená do skupiny účtovných jednotiek uvedených v písmene a):

- I.5 c)** Sídlo konsolidujúcej účtovnej jednotky, v ktorej je možné získať kópie konsolidovaných účtovných závierok uvedených v písmenách a) a b) :

- I.5 d)** Oslobodenie materskej účtovnej jednotky od povinnosti zostavenia konsolidovanej účtovnej závierky a konsolidovanej výročnej správy

- V zmysle § 22 ods. 8 ZoU (oslobodenie od konsolidácie na medzistupni):

Obchodné meno a sídlo materskej účtovnej jednotky zostavujúcej konsolidovanú účtovnú závierku podľa IFRS EÚ, do ktorej je zahrnovaná účtovná jednotka a všetky jej dcérske účtovné jednotky:

- V zmysle § 22 ods. 10 a 12 ZoÚ (oslobodenie pri nevýznamnosti dcérskych spoločností):

Obchodné meno dcérskej spoločnosti	Sídlo dcérskej spoločnosti

I.6 Informácie o počte zamestnancov

Názov položky	Bežné účtovné obdobie	Bezprostredne predchádzajúce účtovné obdobie
Priemerný prepočítaný počet zamestnancov počas účtovného obdobia	157	177
Počet zamestnancov ku dňu, ku ktorému sa zostavuje účtovná závierka, vrátane vedúcich zamestnancov	145	179
Počet vedúcich zamestnancov (členovia štatutárneho orgánu ÚJ a vedúci zamestnanci v priamej pôsobnosti ŠO alebo člena ŠO)	7	8

Čl. II Informácie o prijatých postupoch

II. 1 Účtovná jednotka bude nepretržite pokračovať vo svojej činnosti

 áno nie

;

II.2 Zmeny účtovných zásad a metód

Účtovné metódy a zásady boli aplikované v rámci platného ZoÚ, s osobitostami:

Druh zmeny zásady alebo metódy	Dôvod zmeny	Hodnota vplyvu na príslušnú zložku majetku, záväzkov, vlastného imania a výsledku hospodárenia účtovnej jednotky
zmena doby odpisovania dlhodobého hmotného majetku	prehodnotenie doby používania	581 327

V dôsledku zmeny podmienok využívania majetku súvisiacich s opatreniami Covid-19 a poklesom výrobných hodín o 33% došlo aj k zmene reálneho opotrebovania a využívania majetku. Spoločnosť prehodnotila odpisový plán od 1.1.2020, nakoľko sa predpokladá dlhodobý nepriaznivý stav v súvislosti s vývojom pandémie.

Ak v dôsledku zmeny účtovných zásad a účtovných metód nie sú hodnoty za bezprostredne predchádzajúce obdobie v jednotlivých súčiastiach účtovnej závierky porovnateľné, uvádza sa vysvetlenie o neporovnateľných hodnotách:

II.3 Informácie o charaktere a účele transakcií, ktoré sa neuvádzajú v súvahe

Opis transakcie	Finančný vplyv transakcie na účtovnú jednotku	Riziká / Prínosy transakcie

II. 4 a) Spôsob oceňovania jednotlivých zložiek majetku a záväzkov

Druh majetku / záväzkov	Spôsob ocenenia	Náklady spojené s obstaraním
DNM obstaraný kúpou	obstarávacia cena	inštalácia
DNM obstaraný vlastnou činnosťou	vlastné náklady	
DNM obstaraný iným spôsobom		
DHM obstaraný kúpou	obstarávacia cena	preprava, montáž, inštalácia, poistenie, clo
DHM obstaraný vlastnou činnosťou	vlastné náklady	
DHM obstaraný iným spôsobom		
Dlhodobý finančný majetok		
Zásoby obstarané kúpou	obstarávacia cena	preprava, poistenie, clo, certifikácia
Zásoby vytvorené vlastnou činnosťou	vlastné náklady	
Zásoby obstarané iným spôsobom		
Zákazková výroba	vlastné náklady	
Zákazková výstav. nehnuteľ. určenej na predaj		
Pohľadávky	menovitou hodnotou	
Krátkodobý finančný majetok	menovitou hodnotou	
Časové rozlíšenie na strane aktív súvahy	menovitou hodnotou	
Záväzky	menovitou hodnotou	
Časové rozlíšenie na strane pasív súvahy	menovitou hodnotou	
Deriváty		
Majetok a záväzky zabezpečené derivátmi		
Prenajatý majetok		
Majetok obstar. zmluvou o kúpe prenajatej veci	obstarávacia cena	montáž, poplatky súv.so zmluvou
Majetok obstaraný v privatizácii		
Splatná a odložená daň z príjmov	menovitou hodnotou	

II.4 b) Odhad zníženia hodnoty majetku a tvorba OP k majetku

Charakteristika majetku	Odhad zníženia hodnoty majetku	Vytvorená OP
Pohľadávky	kvalifikovaným odhadom	28 334
Zásoby	kvalifikovaným odhadom	92 849
Obstarávaný dlhodobý majetok	kvalifikovaným odhadom	3 744

II.4 c) Ocenenie záväzkov a stanovenie odhadu ocenenia rezerv

Určenie ocenenia záväzkov	Odhad ocenenia rezerv
Rezerva na dovolenky	kvalifikovaným odhadom
Rezerva na opravy výrobkov	kvalifikovaným odhadom
Rezerva na nevyfakturované dodávky	kvalifikovaným odhadom

II.4 d) Ocenenie finančných nástrojov alebo majetku, ktorý nie je finančným nástrojom pri oceňovaní reálnou hodnotou

Finančný nástroj (FN) alebo majetok, ktorý nie je FN pri oceňovaní reálnou hodnotou (RH)	Aplikácia RH podľa ZoÚ alebo stanovenie významných predpokladov slúžiacich ako základ modelov a postupov ocenenia pri kvalifikovanom odhade	Reálna hodnota	Vplyv RH na VH	Vplyv RH na VI

Informácie o rozsahu a podstate všetkých druhov derivátových finančných nástrojov vrátane hlavných podmienok a okolností, ktoré môžu ovplyvniť sumu, časový priebeh a mieru istoty budúcich peňažných tokov:

II.4 e) Ocenenie finančných nástrojov pri oceňovaní obstarávacou cenou alebo vlastnými nákladmi

Druh FM	Účtovná hodnota	Reálna hodnota	Charakteristika FM	Dôvod pre zníženie účtovnej hodnoty

II.4 f) Spôsob zostavenia odpisového plánu dlhodobého majetku

Spôsob zostavenia účtovného odpisového plánu pre dlhodobý hmotný majetok a dlhodobý nehmotný majetok, doba odpisovania a použité sadzby a odpisové metódy pri stanovení účtovných odpisov:

Druh majetku	Doba odpisovania	Sadzba odpisov	Odpisová metóda
nehmotný majetok	36 mesiacov		rovnomerne
budovy a stavby	40 rokov	1/40	rovnomerne
žeriavy	20 rokov	1/20	rovnomerne
obrábacie stroje	15 rokov	1/15	rovnomerne
vysokozdvížne vozíky	10 rokov	1/10	rovnomerne
zváracie zariadenia, prípravky do výr.	6 rokov	1/6	rovnomerne
meradlá, osobné MV, počítače a perif. zar.	4 roky	1/4	rovnomerne
automobily nákladné, mobilné prac. stroje	10 rokov	1/10	rovnomerne
Technolog. zar. na účely výskumu a vývoja	4 roky	1/4	rovnomerne
Technolog. zariadenia pre CPU	15 rokov	1/15	rovnomerne
Inventár	6 rokov	1/6	rovnomerne
Odpisovaný majetok mimo cenový limit odpisovania	72 mesiacov		rovnomerne
Ostatné	podľa daňových odpisov		rovnomerne

- Odpisový plán účtovných odpisov **dlhodobého nehmotného majetku** vychádzal z odpisového plánu zostaveného účtovnou jednotkou, ktorý vychádzal z predpokladanej doby použiteľnosti dlhodobého nehmotného majetku alebo iných objektívnych predpokladov.
- Odpisový plán bol ovplyvnený týmito rozhodnutiami:
- Odpisový plán účtovných odpisov **dlhodobého hmotného majetku** podnikateľ zostavil interným predpisom, v ktorom vychádzal z predpokladaného opotrebenia zaraďovaného majetku zodpovedajúceho bežným podmienkam jeho používania. Odpisové sadzby pre účtovné a daňové odpisy podnikateľa sa **nerovnajú**. [Zmena odpisového plánu od 1.1.2020](#)
- Odpisový plán účtovných odpisov **dlhodobého hmotného majetku** podnikateľ zostavil interným predpisom tak, že za základ vzal metódy používané pri vyčíslňovaní daňových odpisov. Odpisové sadzby pre účtovné a daňové odpisy podnikateľa sa **rovnejú**. Ročný účtovný odpis sa odlišuje od daňového podľa počtu mesiacov od zaradenia do konca roka.

II. 4 g) Dotácie poskytnuté na obstaranie majetku

Majetok	Ocenenie	Výška dotácie

II.5 Oprava významných a nevýznamných chýb minulých účtovných období vykonaných v bežnom účtovnom období

Druh opravy	Suma	Popis chyby a vplyvu opravy
Oprava významných chýb minulých účtovných období		
Oprava nevýznamných chýb minulých účtovných období		

Čl. III Informácie, ktoré vysvetľujú a doplňujú položky súvahy

III.1 a) Prehľad o pohybe jednotlivých zložiek dlhodobého nehmotného majetku (DNM)

Tabuľka č. 1

DNM	Bežné účtovné obdobie							Spolu
	Aktivované náklady na vývoj	Softvér	Oceniťelné práva	Goodwill	Ostatný DNM	Obstará-vaný DNM	Poskyt. preddavky na DNM	
Prvotné ocenenie								
Stav na začiatku ÚO	0	142 489	0	0	0	0	0	142 489
Prírastky		13 369						13 369
Úbytky								0
Presuny								0
Stav na konci ÚO	0	155 858	0	0	0	0	0	155 858
Oprávk								
Stav na začiatku ÚO	0	126 616	0	0	0	0	0	126 616
Prírastky		18 197						18 197
Úbytky								0
Presuny								0
Stav na konci ÚO	0	144 813	0	0	0	0	0	144 813
Opravné položky								
Stav na začiatku ÚO	0	0	0	0	0	0	0	0
Prírastky								0
Úbytky								0
Presuny								0
Stav na konci ÚO	0	0	0	0	0	0	0	0
Zostatková hodnota								
Stav na začiatku ÚO	0	15 873	0	0	0	0	0	15 873
Stav na konci ÚO	0	11 045	0	0	0	0	0	11 045

Ďalšie dôležité informácie o prírastkoch, úbytkoch a presunoch dlhodobého nehmotného majetku alebo úrokoch aktivovaných ako súčasť ocenenia (obstarávacía cena, vlastné náklady) počas účtovného obdobia:

Tabuľka č. 2

DNM	Bezprostredne predchádzajúce účtovné obdobie							
	Aktivované náklady na vývoj	Softvér	Oceniťelné práva	Goodwill	Ostatný DNM	Obstará-vaný DNM	Poskyt. preddavky na DNM	Spolu
Prvotné ocenenie								
Stav na začiatku ÚO		132 071						132 071
Prírastky		10 418						10 418
Úbytky								0
Presuny								0
Stav na konci ÚO	0	142 489	0	0	0	0	0	142 489
Oprávky								
Stav na začiatku ÚO		113 331						113 331
Prírastky		13 285						13 285
Úbytky								0
Presuny								0
Stav na konci ÚO	0	126 616	0	0	0	0	0	126 616
Opravné položky								
Stav na začiatku ÚO								0
Prírastky								0
Úbytky								0
Presuny								0
Stav na konci ÚO	0	0	0	0	0	0	0	0
Zostatková hodnota								
Stav na začiatku ÚO	0	18 740	0	0	0	0	0	18 740
Stav na konci ÚO	0	15 873	0	0	0	0	0	15 873

Ďalšie dôležité informácie o prírastkoch, úbytkoch a presunoch dlhodobého nehmotného majetku alebo úrokoch aktivovaných ako súčasť ocenenia (obstarávacia cena, vlastné náklady) počas účtovného obdobia:

V rokoch 2011 až 2020 bolo spoločnosťou Welding s.r.o. podaných na Úrad priemyselného vlastníctva SR celkom 8 prihlášok patentov a 6 prihlášok úžitkových vzorov ako priamy výsledok výskumn-vývojovej činnosti. Tieto dokumentujú vysokú technickú úroveň riešených úloh výskumu a vývoja pričom ich základným cieľom je priame využitie získaných výsledkov a poznatkov v konkrétnej hospodárskej praxi, t.j. pri riešení konkrétnych zákaziek spoločnosti. Z podaných prihlášok boli Úradom priemyselného vlastníctva SR v roku 2020 udelené spoločnosti 2 osvedčenia úžitkových vzorov .

III.1 b) Prehľad o dlhodobom nehmotnom majetku, pri ktorom vlastnícke práva nadobudol veriteľ zmluvou o zabezpečovacom prevode práva, alebo ktorý užíva účtovná jednotka na základe zmluvy o výpožičke

Majetok	Hodnota	
	BO	PO

III.1 c) Informácie o DNM s obmedzeným právom nakladania a na ktorý je zriadené záložné právo

Dlhodobý nehmotný majetok	Hodnota za bežné účtovné obdobie
DNM, na ktorý je zriadené záložné právo	
DNM, pri ktorom má účt. jednotka obmedzené právo nakladania	

III.1 a) Prehľad o pohybe jednotlivých zložiek dlhodobého hmotného majetku (DHM)

Tabuľka č. 1

DHM	Bežné účtovné obdobie								
	Pozemky	Stavby	Samostatné hnuteľné veci a súbory HV	Pestova-ťažské celky trvalých porastov	Základné stádo a ťažné zvieratá	Ostatný majetok	Obstaráva- ný DHM	Poskyt. preddavky na DHM	Spolu
Prvotné ocenenie									
Stav na začiatku ÚO	838 305	6 501 730	13 500 021	0	0	0	3 744	0	20 843 800
Prírastky			10 631						10 631
Úbytky		92	49 028						49 120
Presuny									0
Stav na konci ÚO	838 305	6 501 638	13 461 624	0	0	0	3 744	0	20 805 311
Oprávk									
Stav na začiatku ÚO	0	1 033 291	8 949 433	0	0	0	0	0	9 982 724
Prírastky		147 740	473 594						621 334
Úbytky			49 028						49 028
Presuny									0
Stav na konci ÚO	0	1 181 031	9 373 999	0	0	0	0	0	10 555 030
Opravné položky									
Stav na začiatku ÚO	0	0	0	0	0	0	0	0	0
Prírastky							3 744		3 744
Úbytky									0
Presuny									0
Stav na konci ÚO	0	0	0	0	0	0	3 744	0	3 744
Zostatková hodnota									
Stav na začiatku ÚO	838 305	5 468 439	4 550 588	0	0	0	3 744	0	10 861 076
Stav na konci ÚO	838 305	5 320 607	4 087 625	0	0	0	0	0	10 246 537

Ďalšie dôležité informácie o prírastkoch, úbytkoch a presunoch dlhodobého hmotného majetku alebo úrokoch aktivovaných ako súčasť ocenenia (obstarávacia cena, vlastné náklady) počas účtovného obdobia:

Tabuľka č. 2

DHM	Bezprostredne predchádzajúce účtovné obdobie								
	Pozemky	Stavby	Samostatné hnuiteľné veci a súbory HV	Pestova-ťažské celky trvalých porastov	Základné stádo a ťažné zvieratá	Ostatný majetok	Obstarávaný DHM	Poskyt. preddavky na DHM	Spolu
Prvotné ocenenie									
Stav na začiatku ÚO	838 305	3 466 049	11 113 804				3 031 594	788 650	19 238 402
Prírastky		3 157 281	2 400 054				2 550 374	348 557	8 456 266
Úbytky		121 600	13 837				5 602 374	1 137 207	6 875 018
Presuny							24 150		24 150
Stav na konci ÚO	838 305	6 501 730	13 500 021	0	0	0	3 744	0	20 843 800
Oprávk									
Stav na začiatku ÚO		814 337	8 057 435						8 871 772
Prírastky		340 554	1 034 840						1 375 394
Úbytky		121 600	142 842						264 442
Presuny									0
Stav na konci ÚO	0	1 033 291	8 949 433	0	0	0	0	0	9 982 724
Opravné položky									
Stav na začiatku ÚO									0
Prírastky									0
Úbytky									0
Presuny									0
Stav na konci ÚO	0	0	0	0	0	0	0	0	0
Zostatková hodnota									
Stav na začiatku ÚO	838 305	2 651 712	3 056 369	0	0	0	3 031 594	788 650	10 366 630
Stav na konci ÚO	838 305	5 468 439	4 550 588	0	0	0	3 744	0	10 861 076

Ďalšie dôležité informácie o prírastkoch, úbytkoch a presunoch dlhodobého hmotného majetku alebo úrokoch aktivovaných ako súčasť ocenenia (obstarávacia cena, vlastné náklady) počas účtovného obdobia:

III.1 b) Prehľad o dlhodobom hmotnom majetku obstaranom finančným prenájomom a dlhodobom hmotnom majetku, pri ktorom vlastnícke práva nadobudol veriteľ zmluvou o zabezpečovacom prevode práva, alebo ktorý užíva účtovná jednotka na základe zmluvy o vypožičke

Majetok	obstarávacia hodnota	
	BO	PO
Hnuiteľný majetok - lízing	184 342	293 227
Nehnuiteľný majetok-lízing	753 646	753 646
Majetok obstaraný splátkovým úverom	450 142	450 142

III.1 c) Informácie o DHM s obmedzeným právom nakladania a na ktorý je zriadené záložné právo

Dlhodobý hmotný majetok	Hodnota za bežné účtovné obdobie
DHM, na ktorý je zriadené záložné právo (v zost.cene)	6 756 511
DHM, pri ktorom má účt. jednotka obmedzené právo nakladania	0

Poznámky Úč PODV 3 - 01

IČO

3 6 5 4 1 5 4 1

DIČ

2 0 2 0 1 3 80 0 9 8

III.1 d) Charakteristika Goodwillu

Charakteristika goodwillu	Hodnota	Spôsob výpočtu hodnoty

Ďalšie dôležité informácie o goodwillu (dôvod vzniku, prehodnotenie opodstatnenosti jeho výšky a odpisu jeho hodnoty):

III.1 e) Prehľad o výskumnej a vývojovej činnosti v bežnom období

Charakteristika	Náklady na výskum a vývoj	Náklady vynaložené na vývoj - neaktivované	Náklady vynaložené na vývoj - aktivované
úloha 18/7005	242 524	96 922	0
úloha 20/7001	130 467	0	0

Ďalšie dôležité informácie o výskumnej a vývojovej činnosti v bežnom období:

III.1 f) Informácie o štruktúre dlhodobého finančného majetku

Obchodné meno a sídlo spoločnosti, v ktorej má ÚJ umiestnený DFM	Bežné účtovné obdobie				
	Podiel ÚJ (v %) na		Hodnota VI ÚJ, v ktorej má ÚJ umiestnený DFM	VH ÚJ, v ktorej má ÚJ umiestnený DFM	Účtovná hodnota
	ZI	hlasovac. právach			
Účtovné jednotky s rozhodujúcim vplyvom					
Účtovné jednotky so spoločným rozhodujúcim vplyvom					
Účtovné jednotky s podstatným vplyvom					
Obstarávaný DFM na účely vykonania vplyvu v inej ÚJ					
Dlhodobý finančný majetok spolu					

Ďalšie dôležité informácie (napr. podiel na iných zložkách vlastného imania):

III.1 g), i), j) Informácie o dlhodobom finančnom majetku

Tabuľka č. 1

Dlhodobý finančný majetok	Bežné účtovné obdobie								
	Podiel. CP a podiely v dcérskej ÚJ	Podielové CP a podiely v spoločnosti s podstatným vplyvom	Ostatné dlhodobé CP a podiely	Pôžičky ÚJ v rámci podielovej účasti	Ostatný DFM	Pôžičky s dobou splatnosti najviac jeden rok	Obstará-vaný DFM	Posky-tnuté pred-davky na DFM	Spolu
Prvotné ocenenie									
Stav na začiatku									
Prírastky									
Úbytky									
Presuny									
Stav na konci									
Opravné položky									
Stav na začiatku									
Prírastky									
Úbytky									
Presuny									
Stav na konci									
Účtovná hodnota									
Stav na začiatku									
Stav na konci									

Ďalšie dôležité informácie o dlhodobom finančnom majetku:

Tabuľka č. 2

Dlhodobý finančný majetok	Bezprostredne predchádzajúce účtovné obdobie								
	Podiel. CP a podiely v dcérskej ÚJ	Podielové CP a podiely v spoločnosti s podstatným vplyvom	Ostatné dlhodobé CP a podiely	Pôžičky ÚJ v rámci podielovej účasti	Ostatný DFM	Pôžičky s dobou splatnosti najviac jeden rok	Obstará-vaný DFM	Posky-tnuté pred-davky na DFM	Spolu
Prvotné ocenenie									
Stav na začiatku									
Prírastky									
Úbytky									
Presuny									
Stav na konci									
Opravné položky									
Stav na začiatku									
Prírastky									
Úbytky									
Presuny									
Stav na konci									
Účtovná hodnota									
Stav na začiatku									
Stav na konci									

Ďalšie dôležité informácie o dlhodobom finančnom majetku:

III.1 h) Informácie o ocenení dlhodobého finančného majetku ku dňu, ku ktorému sa zostavuje účtovná závierka a vplyve takéhoto ocenenia na výsledok hospodárenia a na výšku vlastného imania

Druh CP	Vplyv precenenia (VI/VH)	Stav na začiatku účtovného obdobia	Zvýšenie hodnoty	Zníženie hodnoty	Vyradenie CP z účtovníctva v účtovnom období	Stav na konci účtovného obdobia
Spolu	x					

Ďalšie dôležité informácie o ocenení dlhodobého finančného majetku ku dňu, ku ktorému sa zostavuje účtovná závierka a vplyve takéhoto ocenenia na výsledok hospodárenia a na výšku vlastného imania:

III.1 k) Informácie o DFM s obmedzeným právom nakladania a na ktorý je zriadené záložné právo

Dlhodobý finančný majetok	Hodnota za bežné účtovné obdobie
DFM, na ktorý je zriadené záložné právo	
DFM, pri ktorom má účt. jednotka obmedzené právo nakladania	

III.1 l) Informácie o podielových certifikátoch, konvertibilných dlhopisoch, warantoch, opciách alebo podobných cenných papieroch

Opis finančného majetku	Počet CP	Rozsah práv

III.1 m) Informácie o opravných položkách (OP) k zásobám

Zásoby	Bežné účtovné obdobie				
	Stav OP na začiatku účtovného obdobia	Tvorba OP	Zúčtovanie OP		Stav OP na konci účtovného obdobia
			Zánik opodstatnenosti	Vyradenie majetku z účtovníctva	
Materiál	9571	11 816	1 397	8 174	11 816
Nedokončená výroba	18943	62 090	0	0	81 033
Polotovary vlastnej výroby					
Výrobky					
Zvieratá					
Tovar					
Nehnutelnosť na predaj					
Poskytnuté preddavky na zásoby					
Zásoby spolu	28 514	73 906	1 397	8 174	92 849

Ďalšie dôležité informácie o opravných položkách k zásobám (napr. dôvod ich tvorby a zúčtovania):

Dôvodom tvorby OP k zásobám bola dočasná nevyužiteľnosť zásob spôsobená charakterom výroby.

III.1 n) Informácie o zásobách s obmedzeným právom nakladania a zásobách, na ktoré je zriadené záložné právo

Zásoby	Hodnota za bežné účtovné obdobie
Zásoby, na ktoré je zriadené záložné právo	0
Zásoby, s obmedzeným právom nakladania	0

III.1 o) Informácie o zákazkovej výrobe a o zákazkovej výstavbe nehnuteľnosti určenej na predaj

Tabuľka č. 1

Názov položky	Bežné účtovné obdobie	Predchádzajúce účtovné obdobie	Sumár od začiatku do konca bežného účtovného obdobia
Výnosy zo zákazkovej výroby	11 819 793	16 125 241	3 494 707
Náklady na zákazkovú výrobu	9 818 181	14 106 411	3 222 679
Hrubý zisk / hrubá strata	2 001 612	2 018 830	
Suma prijatých preddavkov	365 000	535 000	365000
Suma zadržanej platby	0	0	

Ďalšie dôležité informácie o zákazkovej výrobe (napr. o metódach určenia výnosov, priebežnom transfere počas výstavby nehnuteľnosti určenej na predaj, metódach určenia stupňa dokončenia):

Na určenie výnosov bola použitá metóda fixnej ceny a na určenie stupňa dokončenia bola použitá metóda stupňa dokončenia zákazkovej výroby určená ako pomer skutočne už vynaložených nákladov na zákaz.výrobu za vykonanú prácu a rozpočtovaných zmluvných nákladov na zákazkovú výrobu

Tabuľka č. 2

Názov položky	Za bežné účtovné obdobie	Predchádzajúce účtovné obdobie	Sumár od začiatku do konca bežného účtovného obdobia
Výnosy zo zákazkovej výstavby nehnuteľnosti určenej na predaj			
Náklady na zákazkovú výstavbu nehnuteľnosti určenej na predaj			
Hrubý zisk / hrubá strata			
Suma prijatých preddavkov			
Suma zadržanej platby			

Ďalšie dôležité informácie o zákazkovej výstavbe nehnut. (napr. o metódach určenia výnosov a stupňa dokončenia):

III.1 p) Informácie o vývoji opravnej položky (OP) k pohľadávkam

Pohľadávky	Bežné účtovné obdobie				
	Stav OP na začiatku účtovného obdobia	Tvorba OP	Zúčtovanie OP		Stav OP na konci účtovného obdobia
			Zánik opodstatnenosti	Vyradenie majetku	
Pohľadávky z obchodného styku	16 712				16 712
Pohľadávky voči DÚJ a MÚJ					
Ostatné pohľadávky v rámci podielovej účasti					
Pohľadávky voči spoločníkom, členom a združeniu					
Iné pohľadávky	10 287	1 335	0		11 622
SPOLU	26 999	1 335			28 334

Ďalšie dôležité informácie o opravných položkách k pohľadávkam (napríklad dôvod ich tvorby a zúčtovania):

Dôvodom tvorby opravnej položky bolo prehodnotenie stupňa rizikovosti pohľadávok - ak začalo konanie o insolventnosti, konkurzné konanie, prípadne pohľadávka je po splatnosti a bola odstúpená na právne vymáhanie.

III.1 q) Informácie o hodnote pohľadávok do a po lehote splatnosti

Pohľadávky podľa zostatkovej doby splatnosti	Bežné účtovné obdobie	Bezprostredne predchádzajúce účtovné obdobie
Pohľadávky po lehote splatnosti	669 074	338 287
Pohľadávky so zostatkovou dobou splatnosti do jedného roka vrátane	3 950 494	7 553 474
Krátkodobé pohľadávky spolu	4 619 568	7 891 761
Pohľadávky so zostatkovou dobou splatnosti jeden rok až päť rokov	0	19 970
Pohľadávky so zostatkovou dobou splatnosti nad päť rokov	0	0
Dlhodobé pohľadávky spolu		19 970

III.1 r) Informácie o pohľadávkach zabezpečených záložným právom alebo inou formou zabezpečenia a o pohľadávkach, na ktoré sa zriadilo záložné právo

Tabuľka č. 1

Opis predmetu záložného práva	Bežné účtovné obdobie	
	Hodnota predmetu záložného práva	Hodnota pohľadávky
Pohľadávky kryté záložným právom alebo inou formou zabezpečenia		0
Hodnota pohľad. s obmedzeným právom nakladania / so zriadením zálož. právom	x	1 412 045

Ďalšie dôležité informácie o forme zabezpečenia pohľadávok:

Tabuľka č. 2

Opis predmetu záložného práva	Bezprostredne predchádzajúce účtovné obdobie	
	Hodnota predmetu záložného práva	Hodnota pohľadávky
Pohľadávky kryté záložným právom alebo inou formou zabezpečenia	0	0
Hodnota pohľad. s obmedzeným právom nakladania / so zriadením zálož. právom	x	1 582 855

Ďalšie dôležité informácie o forme zabezpečenia pohľadávok:

III.1 t) Informácie o krátkodobom finančnom majetku

Tabuľka č. 1

Názov položky	Bežné účtovné obdobie	Bezprostredne predchádzajúce účtovné obdobie
Pokladnica, ceniny	3 268	3 462
Bežné účty v banke alebo v pobočke zahraničnej banky	10 607	83 881
Vkladové účty v banke alebo v pobočke zahraničnej banky termínované		
Peniaze na ceste		
Spolu	13 875	87 343

Ďalšie dôležité informácie o krátkodobom finančnom majetku:

Tabuľka č. 2

Krátkodobý finančný majetok	Bežné účtovné obdobie				Stav na konci účtovného obdobia
	Stav na začiatku účtovného obdobia	Prírastky	Úbytky	Presuny	
Majetk. CP na obchodovanie					
Dlhové CP na obchodovanie					
Emisné kvóty					
Dlhové CP so splatnosťou do jedného roka držané					
Ostatné realizovateľné CP					
Obstarávanie krátkodobého finančného majetku					
Krátkodobý finančný majetok spolu					

Ďalšie dôležité informácie o krátkodobom finančnom majetku:

III.1 u) Informácie o ocenení krátkodobého finančného majetku, ku dňu ku ktorému sa zostavuje účtovná závierka reálnou hodnotou alebo metódou vlastného imania

Krátkodobý finančný majetok	Zvýšenie/ zníženie hodnoty (+/-)	Vplyv ocenenia na výsledok hospodárenia bežného účtovného obdobia	Vplyv ocenenia na vlastné imanie
Majetkové CP na obchodovanie			
Dlhové CP na obchodovanie			
Emisné kvóty (komodity)			
Ostatné realizovateľné CP			
Krátkodobý finančný majetok spolu			

Ďalšie dôležité informácie o ocenení KFM reálnou hodnotou ku dňu, ku ktorému sa zostavuje ÚZ:

III.1 v) Informácie o vývoji opravnej položky (OP) ku krátkodobému finančnému majetku

Krátkodobý finančný majetok (KFM)	Stav OP na začiatku účtovného obdobia	Tvorba OP	Zúčtovanie OP		Stav OP na konci účtovného obdobia
			Zánik opodstatnenosti	Vyradenie majetku z účtovníctva	
Ostatné realizovateľné CP					
Obstarávanie KFM					
KFM spolu					

Ďalšie dôležité informácie o OP ku KFM (napr. dôvod ich tvorby a zúčtovania):

III.1 w) Informácie o krátkodobom finančnom majetku (KFM), na ktorý bolo zriadené záložné právo

Názov položky	Hodnota za bežné účtovné obdobie
Krátkodobý finančný majetok, na ktorý bolo zriadené záložné právo	
Krátkodobý finančný majetok s obmedzeným právom nakladania	

Ďalšie dôležité informácie o KFM, na ktorý bolo zriadené záložné právo:

III.1 x) Informácie o vlastných akciách

Dôvod nadobudnutia vlastných akcií počas účtovného obdobia	Stav na začiatku účtovného obdobia	Bežné účtovné obdobie		
		Prírastky	Úbytky	Stav na konci účtovného obdobia
		Počet akcií	Počet akcií	Počet akcií
		Podiel na ZI v %	Podiel na ZI v %	Podiel na ZI v %
		Menovitá hodnota	Menovitá hodnota	Menovitá hodnota
		Hodnota nadobudn.	Hodnota za prevod	Hodnota nadobudn.

Ďalšie dôležité informácie o vlastných akciách:

III.1 y) Informácie o významných položkách časového rozlíšenia na strane aktív

Opis položky časového rozlíšenia	Bežné účtovné obdobie	Bezprostredne predchádzajúce účtovné obdobie
Náklady budúcich období dlhodobé, z toho:	844	1 552
Softvér	0	0
Služby spojené s patentami	53	1 520
Služby	791	32
Náklady budúcich období krátkodobé, z toho:	60 459	63 964
Poistenie majetku	54 084	57 135
Úroky	0	0
Bankové poplatky	423	107
Ostatné	5 952	6 722
Príjmy budúcich období dlhodobé, z toho:		
Príjmy budúcich období krátkodobé, z toho:		

Ďalšie dôležité informácie o položkách časového rozlíšenia na strane aktív:

III.2 a) Informácie o vlastnom imaní

Tabuľka č. 1

Text	BO	PO
Základné imanie celkom	7 000	7 000
Počet akcií (a.s.)		
Menovitá hodnota akcie (a.s.)		
Počet akcií upísaných počas účtovného obdobia		
Hodnota akcií upísaných počas účtovného obdobia		
Zisk na akciu, alebo na podiel na základnom imaní	100	101
Hodnota upísaného vlastného imania		
Hodnota splateného základného imania	7 000	7 000

Ďalšie dôležité informácie o základnom imaní (najmä práva spojené s jednotlivými druhmi akcií v a. s., informácie o inom titule zmeny VI počas účtovného obdobia):

Tabuľka č. 2

Text	BO	PO
Zmeny reálnej hodnoty majetku		
Zmeny hodnoty majetku pri použití metódy vlastného imania		
Iné prípady:		
Spolu		

Ďalšie dôležité informácie o zisku/strate, ktoré boli priamo účtované na účtoch vlastného imania:

Tabuľka č.3

Názov položky	Bezprostredne predchádzajúce účtovné obdobie
Účtovný zisk	708 577
Rozdelenie účtovného zisku	Bežné účtovné obdobie
Prídel do zákonného rezervného fondu	
Prídel do štatutárnych a ostatných fondov	
Prídel do sociálneho fondu	8 577
Prídel na zvýšenie základného imania	
Úhrada straty minulých období	
Prevod do nerozdeleného zisku minulých rokov	700 000
Rozdelenie podielu na zisku spoločníkom, členom	
Iné	
Spolu	708 577

Tabuľka č.4

Názov položky	Bezprostredne predchádzajúce účtovné obdobie
Účtovná strata	
Vysporiadanie účtovnej straty	Bežné účtovné obdobie
Zo zákonného rezervného fondu	
Zo štatutárnych a ostatných fondov	
Z nerozdeleného zisku minulých rokov	
Úhrada straty spoločníkmi, členmi	
Prevod na účet neuhradenej straty minulých rokov	
Iné	
Spolu	

Ďalšie dôležité informácie o rozdelení zisku / vysporiadaní straty (najmä navrhnuté rozdelenie účtovného zisku alebo vysporiadanie účtovnej straty): Valnému zhromaždeniu bude navrhnuté zisk roku 2018 preúčtovať na nerozdelený zisk minulých rokov .

III.2 b) Informácie o rezervách

Tabuľka č. 1

Názov položky	Bežné účtovné obdobie				
	Stav na začiatku účtovného obdobia	Tvorba	Použitie	Zrušenie	Stav na konci na konci účtovného obdobia
Dlhodobé rezervy, z toho:					
Krátkodobé rezervy, z toho:	210 021	95 394	210 021		95 394
Rezerva na dovolenky	145 606	54 996	145 606		54 996
Rezerva na opravy výrobkov	31 143	11 976	31 143		11 976
Rezerva na nevyfakt. dodávky	33 272	28 422	33 272		28 422

Tabuľka č. 2

Názov položky	Bezprostredne predchádzajúce účtovné obdobie				
	Stav na začiatku účtovného obdobia	Tvorba	Použitie	Zrušenie	Stav na konci na konci účtovného obdobia
Dlhodobé rezervy, z toho:					
Krátkodobé rezervy, z toho:	207 203	195 085	177 723	14 544	210 021
Rezerva na dovolenky	127 547	145 606	127 547		145 606
Rezerva na opravy výrobkov	30 659	16 207	1 179	14 544	31 143
Rezerva na nevyfakt. dodávky	48 997	33 272	48 997		33 272

Ďalšie dôležité informácie o rezervách (napr. predpokladaný rok použitia rezerv):

III.2 c), Informácie o výške záväzkov do a po lehote splatnosti

Názov položky	BO	PO
Záväzky do lehoty splatnosti	9 277 738	14 194 289
Záväzky po lehote splatnosti	233 974	414 797

Ďalšie dôležité informácie o záväzkoch:

III.2 d) Informácie o záväzkoch

Tabuľka č. 1

Názov položky	BO		PO	
	Záväzky so zostatkovou dobou splatnosti nad 5 rokov	Záväzky so zostatkovou dobou splatnosti 1 až 5 rokov	Záväzky so zostatkovou dobou splatnosti nad 5 rokov	Záväzky so zostatkovou dobou splatnosti 1 až 5 rokov
Dlhodobé záväzky spolu	109 620	5 465 157	146 120	5 047 966
Záväzky z obchodného styku voči prepojeným ÚJ				
Záväzky z obchod. styku v rámci podielovej účasti okrem vyššie uvedených záväzkov				
Ostatné záväzky z obchodného styku		0		0
Čistá hodnota zákazky				
Ostatné záväzky voči prepojeným ÚJ				
Ostatné záväzky v rámci podielovej účasti okrem záväzkov voči prepojeným ÚJ				
Ostatné dlhodobé záväzky		1 068 760		366 814
Dlhodobé prijaté preddavky				
Dlhodobé zmenky na úhradu				
Vydané dlhopisy				
Záväzky zo sociálneho fondu		37 450		45 843
Iné dlhodobé záväzky		20 009		100 121
Dlhodobé záväzky z derivátových operácií				
Odlžený daňový záväzok		142 554		143 164
Dlhodobé bankové úvery	109 620	4 196 384	146 120	4 392 024

Tabuľka č. 2

Názov položky	BO		PO	
	Závazky so zostatkovou dobou splatnosti do 1 roka vrátane	Závazky po lehote splatnosti	Závazky so zostatkovou dobou splatnosti do 1 roka vrátane	Závazky po lehote splatnosti
Krátkodobé záväzky spolu	3 702 961	233 974	8 964 182	414 797
Závazky z obchodného styku voči prepojeným ÚJ		32687		
Závazky z obchod. styku v rámci podielovej účasti okrem vyššie uvedených záväzkov				
Ostatné záväzky z obchodného styku	1 226 161	201 287	2 262 685	414 797
Ostatné záväzky voči prepojeným ÚJ				
Ostatné záväzky v rámci podielovej účasti okrem záväzkov voči prepojeným ÚJ				
Závazky voči spoločníkom a združeniu				
Závazky voči zamestnancom	134 402		170 902	
Závazky zo sociálneho poistenia	84 807		110 212	
Daňové záväzky a dotácie	18 778		29 017	
Závazky z derivátových operácií				
Iné záväzky	183 744		936 754	
Bežné bankové úvery	2 055 069		5 454 612	
Krátkodobé finančné výpomoci				

Ďalšie dôležité informácie o záväzkoch:

III.2 e) Hodnota záväzkov zabezpečená záložným právom

Tabuľka č. 1

Druh formy zabezpečenia záväzku	Bežné účtovné obdobie	
	Hodnota záväzku zabezpečená	
	Záložným právom	Inou formou zabezp.
Bankové úvery a bankové záruky	6 553 729	
Splátkový úver	407 701	

Ďalšie dôležité informácie o forme zabezpečenia záväzkov:

Tabuľka č. 2

Druh formy zabezpečenia záväzku	Bezprostredne predchádzajúce účtovné obdobie	
	Hodnota záväzku zabezpečená	
	Záložným právom	Inou formou zabezp.
Bankové úvery a bankové záruky	10 089 084	
Splátkový úver	439 278	

Ďalšie dôležité informácie o forme zabezpečenia záväzkov:

III.1 s) a III.2 Informácie o odloženej daňovej pohľadávke alebo o odloženom daňovom záväzku
f)

Názov položky	Bežné účtovné obdobie	Bezprostredne predchádzajúce účtovné obdobie
Dočasné rozdiely medzi účtovnou hodnotou majetku a daňovou základňou, z toho:	1 739 841	853 191
odpočítateľné	-109 783	-365 115
zdaniteľné	1 849 624	1 218 306
Dočasné rozdiely medzi účtovnou hodnotou záväzkov a daňovou základňou, z toho:	-435 251	
odpočítateľné	-435 251	
zdaniteľné		
Možnosť umorovať daňovú stratu v budúcnosti		
Možnosť previesť nevyužitú daňovú odpočty	-625 762	171 458
Sadzba dane z príjmov (v %)	21	21
Odložená daňová pohľadávka	245 867	112 680
Uplatnená daňová pohľadávka	157 843	21 694
Zaúčtovaná ako náklad	157 843	21 694
Zaúčtovaná do vlastného imania		
Odložený daňový záväzok	388 421	255 844
Zmena odloženého daňového záväzku	157 141	41 742
Zaúčtovaná ako náklad	157 141	41 742
Zaúčtovaná do vlastného imania		
Iné		

Ďalšie dôležité informácie týkajúce sa odloženej daňovej pohľadávky / záväzku:

III.2 g) Informácie o záväzkoch zo sociálneho fondu

Názov položky	Bežné účtovné obdobie	Bezprostredne predchádzajúce účtovné obdobie
Začiatkový stav sociálneho fondu	45 843	45 680
Tvorba sociálneho fondu na ťarchu nákladov	19 455	24 637
Tvorba sociálneho fondu zo zisku	8 577	1 370
Ostatná tvorba sociálneho fondu		
Tvorba sociálneho fondu spolu	28 032	26 007
Čerpanie sociálneho fondu	36 425	25 844
Konečný stav sociálneho fondu	37 450	45 843

Ďalšie dôležité informácie týkajúce sa záväzkov zo sociálneho fondu:

III.2 h) Informácie o vydaných dlhopisoch

Vydané dlhopisy	Menovitá hodnota	Počet	Emisný kurz	Úrok	Splatnosť

Ďalšie dôležité informácie týkajúce sa dlhopisov:

III.2 i) Informácie o bankových úveroch, pôžičkách a krátkodobých finančných výpomociach

Tabuľka č. 1

Názov položky	Úrok p. a. (v %)	Dátum splatn.	Suma istiny	
			BO	PO
			v príslušnej mene	v príslušnej mene
			v mene EUR	v mene EUR
Dlhodobé bankové úvery			4 306 004	4 538 144
Investičný úver S001512/2017		30.9.2026	1 237 750	1 303 000
Investičný úver 938/2017UZ		25.9.2026	1 476 276	1 556 826
Investičný úver 939/2017UZ		25.9.2026	393 599	415 649
Investičný úver 940/2017UZ		26.9.2027	840 380	876 920
Investičný úver S00685/2018		31.3.2025	143 499	154 749
Investičný úver 1020/2018UZ		31.3.2025	214 500	231 000
Dlhodobé splátkové úvery			333 627	366 814
Splátkový úver LZL/19/10291		16.3.2026	333 627	366 814
Krátkodobé bankové úvery			2 055 069	5 454 612
Kontokorentný úver		30.11.2021	267 564	790 523
Revolvingový úver		30.11.2022	1 009 600	3 862 826
Investičný úver 900.1702		31.12.2020	0	22 220
Investičný úver 900.1700		31.12.2021	0	36 610
Investičný úver S00757/2015		31.12.2021	0	79 163
Investičný úver S001512/2017		31.12.2021	239 250	261 000
Investičný úver S00685/2018		31.12.2021	41 250	45 000
Investičný úver 1020/2018/UZ		31.12.2021	60 500	66 000
Investičný úver 938/2017UZ		31.12.2021	241 650	161 100
Investičný úver 939/2017UZ		31.12.2021	85 635	57 090
Investičný úver 940/2017UZ		31.12.2021	109 620	73 080
Krátkodobé splátkové úvery			74 074	72 463
Splátkový úver LZL/19/10291		31.12.2021	74 074	72 463
Dlhodobé pôžičky			735 133	0
Ostatné spriaznené osoby		31.12.2027	715 133	0
Kľúčový management		31.12.2027	20 000	0
Krátkodobé pôžičky			735 133	735 133
Ostatné spriaznené osoby		31.12.2021	715 133	715 133
Kľúčový management		31.12.2021	20 000	20 000

Dalšie dôležité informácie týkajúce sa úverov, pôžičiek a krátkodobých finančných výpomoci:

III.2 j) Informácie o významných položkách časového rozlíšenia na strane pasív

Opis položky časového rozlíšenia	BO	PO
Výdavky bud. období dlhodobé, z toho:	13 841	
Úroky	13 841	
Výdavky bud. období krátkodobé, z toho:	30 312	304
Úroky	30 312	304
Poistenie osôb		
Výnosy bud. období dlhodobé, z toho:	241 452	234 183
Dotácie na obstaranie dlhodobého majetku	214 983	187 863
ČR zisku z predaja majetku-spätný leasing	26 469	46 320
Výnosy bud. období krátkodobé, z toho:	49 470	106 208
Dotácie na obstaranie dlhodobého majetku	29 619	86 357
ČR zisku z predaja majetku-spätný leasing	19 851	19 851

Ďalšie dôležité informácie o významných položkách časového rozlíšenia na strane pasív:

III.3 Informácie o majetku prenajatom formou finančného prenájmu

Názov položky	Bežné účtovné obdobie			Bezprostredne predchádzajúce účtovné obdobie		
	Splatnosť			Splatnosť		
	do 1 roka vrátane	od 1 - 5 rokov vrátane	viac ako 5 rokov	do 1 roka vrátane	od 1 - 5 rokov vrátane	viac ako 5 rokov
Istina						
Finančný výnos						
Spolu						

Ďalšie dôležité informácie o majetku prenajatom formou finančného prenájmu:

III.4 Informácie o majetku prenajatom formou finančného prenájmu

Názov	Bežné účtovné obdobie			Bezprostredne predchádzajúce účtovné obdobie		
	Splatnosť			Splatnosť		
	do 1 roka vrátane	1 - 5 rokov vrátane	viac ako 5 rokov	do 1 roka vrátane	1 - 5 rokov vrátane	viac ako 5 rokov
Istina	80 111	19 909		99 796	100 120	0
Finančný náklad	1 358	98		5 342	1 520	0
Spolu	81 469	20 007		105 138	101 640	

Ďalšie dôležité informácie o majetku prenajatom formou finančného prenájmu:

III.5 a) - e) Informácie o dani z príjmov

Názov položky	BO	PO
Suma odložených daní z príjmov účtovaných v bežnom účtovnom období ako náklad alebo výnos vyplývajúcej zo zmeny sadzby dane z príjmov	0	0
Suma odloženej daňovej pohľadávky účtovanej v bežnom účtovnom období týkajúcej sa umorenia daňovej straty, nevyužitých daňových odpočtov a iných nárokov, ako aj dočasných rozdielov predchádzajúcich účtovných období, ku ktorým sa v predchádzajúcich účtovných obdobiach odložená daňová pohľadávka neúčtovala		
Suma odloženého daňového záväzku, ktorý vznikol z dôvodu neúčtovania tej časti odloženej daňovej pohľadávky v bežnom účtovnom období, o ktorej sa účtovalo v predchádzajúcich účtovných obdobiach		
Suma neuplatneného umorenia daňovej straty, nevyužitých daňových odpočtov a iných nárokov a odpočítateľných dočasných rozdielov, ku ktorým nebola účtovaná odložená daňová pohľadávka		
Suma odloženej dani z príjmov, ktorá sa vzťahuje k položkám účtovaných priamo na účty vlastného imania bez účtovania na účty nákladov a výnosov		

III.5 f), g) Informácie o daniach z príjmov

Názov položky	BO			PO		
	Základ dane	Daň	Daň v %	Základ dane	Daň	Daň v %
Výsledok hospodárenia	700 150	X	X	708 577	X	X
Teoretická daň	X	147 032	21	X	148 801	21
Daňovo neuznané náklady	597 938	125 567	21	248 030	52 086	21
Výnosy nepodliehajúce dani	-1 032 001	-216 720	21	-187 654	-39 407	21
Vplyv nevykázananej odlož. daň. pohľadávky			21			21
Umorenie daňovej straty			21			21
Zmena sadzby dane			21			21
Iné - superodpočet	-266 088	-55 878	21	-768 952	-161 480	21
Spolu	-700 151	0	21	-708 576	0	21
Splatná daň z príjmov	X	0	21	X	0	21
Odložená daň z príjmov	X	-610	21	X	-32 817	21
Celková daň z príjmov	X	-610		X	-32 817	

III.6 Informácie o významných položkách majetku a záväzkov zabezpečených derivátmi

Tabuľka č. 1

Forma zabezpečenia	Účtovná hodnota		Dohodnutá cena podkladového nástroja
	pohľadávky	záväzku	
Deriváty určené na obchodovanie, z toho:			
Zabezpečovacie deriváty, z toho:			

Tabuľka č. 2

Názov položky	Bežné účtovné obdobie		Bezprostredne predchádzajúce účtovné obdobie	
	Zmena reálnej hodn. (+/-) s vplyvom na		Zmena reálnej hodn. (+/-) s vplyvom na	
	výsledok hospodárenia	vlastné imanie	výsledok hospodárenia	vlastné imanie
Deriváty určené na obchodovanie, z toho:				
Zabezpečovacie deriváty, z toho:				

Ďalšie dôležité informácie o významných položkách derivátov za bežné účtovné obdobie (napr. informácie o rozsahu a

Tabuľka č. 3

Zabezpečovaná položka	Reálna hodnota	
	BO	PO
Majetok vykázaný v súvahe		
Záväzok vykázaný v súvahe		
Zmluvy, ktoré sa neúčtujú na súvahových účtoch		
Očakávané budúce obchody dosiaľ zmluvne nezabezpečené		
Spolu		

Ďalšie dôležité informácie o položkách zabezpečených derivátmi (najmä forma zabezpečenia):

Čl. IV Informácie, ktoré vysvetľujú a dopĺňajú položky výkazu ziskov a strát**IV.1 a) a IV.4 Informácie o tržbách**

Oblasť odbytu	Statory		Nosné konštrukcie		Ostatné		Spolu	
	BO	PO	BO	PO	BO	PO	BO	PO
Nemecko	3 620 088	2 499 698	2 204 482	4 388 139	2 480	550	5 827 050	6 888 387
Holandsko	137 604	181 104	4 132 517	5 217 254			4 270 121	5 398 358
Taliansko						420	0	420
Rakúsko				2 234		308	0	2 542
Česká republika	885 114	1 025 825			103 222	96 979	988 336	1 122 804
Francúzsko	201 390	585 219					201 390	585 219
Veľká Britávia			457 321	1 879 242			457 321	1 879 242
Slovensko					101 381		101 381	0
Švajčiarsko					130 628	71 245	130 628	71 245
Maďarsko						258 929	0	258 929
Spolu	4 844 196	4 291 846	6 794 320	11 486 869	337 711	428 431	11 976 227	16 207 146

IV.1 b) Informácie o zmene stavu vnútroorganizačných zásob

Názov položky	BO	PO		Zmena stavu vnútroorganizačných zásob	
	Konečný zostatok	Konečný zostatok	Začiatoč. stav	BO	PO
Nedokončená výroba a polotovary vl. výr.	0	62 090	0		79 128
Výrobky					
Zvieratá					
Spolu		62 090			79 128
Manká a škody	x	x	x		
Reprezentačné	x	x	x		
TVORBA OP	x	x	x	-62 090	-18 943
Iné	x	x	x		-269 287
Zmena stavu vnútroorg. zásob vo VZaS	x	x	x	-62 090	-209 102

Ďalšie dôležité informácie o zmene stavu vnútroorganizačných zásob:

IV.1 c),d),f) Informácie o výnosoch pri aktivácii nákladov a o výnosoch z hospodárskej činnosti, finančných výnosov a výnosov, ktoré majú výnimočný rozsah alebo výskyt

Názov položky	BO	PO
Významné položky pri aktivácii nákladov, z toho:	86 065	112 639
Dlhodobý hmotný majetok vytvorený vlastnou činnosťou	3 010	11 126
Aktivácia vnútroorganizačných služieb	79 701	101 513
Ostatná aktivácia	3 354	
Ostatné významné položky výnosov z hospodárskej činnosti, z toho:	1 420 363	1 815 564
Príspevok ku Covid-19	277 311	0
Zúčt.dotácií na dlhodobý majetok	29 618	104 916
Rozpustenie výnosov - zo spätného lízingu	19 851	19 851
Výnosy z postúpenia pohľadávok	938 105	1 034 072
Odpredaj nehnuteľného majetku	13 701	50 631
Kovový šrot - odpredaj	84 513	156 551
Náhrady a refakturácie	53 568	430 934
Iné	3 696	18 609
Finančné výnosy, z toho:	309	8
Kurzové zisky, z toho:	0	8
Kurzové zisky ku dňu, ku ktorému sa zostavuje účtovná závierka		8
Ostatné významné položky finančných výnosov, z toho:	309	
Kurzové zisky	309	
Výnosy, ktoré majú výnimočný rozsah alebo výskyt		

Ďalšie dôležité informácie o výnosoch pri aktivácii nákladov, o výnosoch z hospodárskej činnosti, finančných výnosov a

IV.1 e), g) - Informácie o nákladoch

i)

Názov položky	Bežné účtovné obdobie	Bezprostredne predchádzajúce účtovné obdobie
Náklady za poskytnuté služby, z toho:	2 968 095	4 396 789
Náklady voči audítorovi / audítorskej spoločnosti, z toho:	10 000	12 000
náklady za overenie individuálnej účtovnej závierky	10 000	12 000
iné uisťovacie audítorské služby		
daňové poradenstvo		
ostatné neaudítorské služby		
Ostatné významné položky nákladov za poskytnuté služby, z toho:	2 958 095	4 384 789
Preprava a manipulácia	325 148	491 954
Nájomne	545 970	597 102
Reklama, inzercia, propagácia	542	39 360
Právne a ekonomické poradenstvo	995	9 713
Externé opracovanie výrobkov	1 568 415	2 603 839
Opravy a držiavanie	166 627	197 527
Softvérové a hardvérové služby	54 793	57 718
Marketingové služby	96 000	144 060
Technická pomoc	24 181	37 877
Príprava pracovníkov	20 679	29 778
Ostatné	154 745	175 861
Osobné náklady, z toho:	3 186 924	4 089 157
Mzdy	2 249 963	2 874 500
Ostatné náklady na závislú činnosť		
Sociálne poistenie	576 840	722 183
Zdravotné poistenie	202 793	280 943
Sociálne náklady	157 328	211 531
Ostatné významné položky nákladov z hospodárskej činnosti, z toho:	1 780 062	2 802 389
Manká a škody	2 819	571
Odpisy	629 175	1 157 244
Postúpenie pohľadávok	938 105	1 034 072
Tvorba a zúčtovanie opravných položiek	5 079	5 854
Dane a poplatky	28 876	29 237
ZC predaného majetku	8 523	50 631
Náklady na likvidovanú zákazku		418 797
Iné	167 485	105 983
Finančné náklady, z toho:	238	155
Kurzové straty, z toho:	238	155
kurzové straty ku dňu, ku ktorému sa zostavuje účtovná závierka	6	1
Ostatné významné položky finančných nákladov, z toho:	190 717	234 172
Nákladové úroky	172 661	211 989
Bankové poplatky	18 056	22 183
Ostatné	0	0
Náklady, ktoré majú výnimočný rozsah alebo výskyt, z toho:		

IV. 4 Informácie o čistom obrate

Názov položky	Bežné účtovné obdobie	Bezprostredne predchádzajúce účtovné obdobie
Tržby za vlastné výrobky	6 592	6 166
Tržby z predaja služieb	149 842	75 740
Tržby za tovar	0	0
Výnosy zo zákazky	11 819 793	16 125 240
Výnosy z nehnuteľnosti na predaj		
Iné výnosy zahrňované do čistého obratu		
Čistý obrat celkom	11 976 227	16 207 146

Čl. V Informácie o iných aktívach a iných pasívach**V.1 a) Informácie o podmienenom majetku**

Druh podmieneného majetku	BO	PO
Práva zo servisných zmlúv		
Práva z poisťných zmlúv		
Práva z koncesionárskych zmlúv		
Práva z licenčných zmlúv		

Ďalšie dôležité informácie o podmienenom majetku:

V.1 b) a V.2 Informácie o podmienených záväzkoch

Tabuľka č.1

Druh podmieneného záväzku alebo ostatnej finančnej povinnosti, ktorá sa nevykazuje v účtovných výkazoch	Bežné účtovné obdobie	
	Hodnota celkom	Spriaznené osoby
Zákonná povinnosť odobrať určité množstvo produktu		
Zmluvná povinnosť odobrať určité množstvo produktu		
Povinnosť uskutočniť investície		
Povinnosť uskutočniť veľké opravy		

Tabuľka č. 2

Druh podmieneného záväzku alebo ostatnej finančnej povinnosti, ktorá sa nevykazuje v účtovných výkazoch	Bezprostredne predchádzajúce účtovné obdobie	
	Hodnota celkom	Spriaznené osoby
Zákonná povinnosť odobrať určité množstvo produktu		
Zmluvná povinnosť odobrať určité množstvo produktu		
Povinnosť uskutočniť investície		
Povinnosť uskutočniť veľké opravy		

Ďalšie dôležité informácie o podmienených záväzkoch:

V.3 Informácie o údajoch na podsúvahových účtoch

Názov položky	BO	PO
Prenajatý majetok		
Majetok v nájme (operatívny prenájom)		
Majetok prijatý do úschovy		
Pohľadávky z derivátov		
Závazky z opcí derivátov		
Odpísané pohľadávky		
Pohľadávky z finančného prenájomu		
Závazky z finančného prenájomu		
Iné položky		

Dalšie dôležité informácie o sumách na podsúvahových účtoch:

Spoločnosť nepozná hodnotu majetku v nájme a náklady na jej určenie by boli niekoľkonásobne vyššie ako úžitok zo získania informácie o tejto hodnote.

Spoločnosť vedie v podsúvahovej evidencii prípravky na výrobu od zákazníka, ktoré zapožičal bezplatne a boli dodané dodacím listom R-06/12 zo dňa 9.11.2012. Je to súbor, ktorý pozostáva z jednotlivých častí, ktoré podsúvahovo evidujeme v evidencii drobného majetku s označením druhu "ZAK" v počtoch jednotlivých dodaných dielcov. Vráťane ostatných zariadení súvisiacich s výrobou dráh dodaných v rokoch 2015,2016,2017 a 2019.

Spoločnosť eviduje v podsúvahovej evidencii materiál zákazníka dodaný k výrobe výrobkov. Tento majetok je evidovaný v jednotkách množstva (stav k 31.12.2020)- 48013kg, 215 ks

Čl. VI Udalosti, ktoré nastali po dni, ku ktorému sa zostavuje účtovná závierka

Zoznam udalostí, ktoré nastali alebo sú dôsledkom okolností po dni, ku ktorému sa zostavuje účtovná závierka do dňa zostavenia účtovnej závierky	Dôvod	Hodnota	
		BO	PO
Pokles alebo zvýšenie trhovej ceny finančného majetku ako dôsledku udalostí, ktoré nastali po dni, ku ktorému sa zostavuje účtovná závierka do dňa zostavenia účtovnej závierky, s uvedením dôvodu týchto zmien			
Zmeny významných položiek dlhodobého finančného majetku			
Začatie alebo ukončenie činnosti časti účtovnej jednotky (napr. prevádzkarne)			
Vydanie dlhopisov a iných cenných papierov			
Zlúčenie, splnutie, rozdelenie a zmena právnej formy			
Mimoriadne udalosti (napr. živelné pohromy)			

V prvých mesiacoch roku 2021 pokračuje celosvetová pandémia šírenia koronavírusu COVID-19.

Už počas roku 2020 boli v súvislosti s pandémiou prijaté viaceré opatrenia na eliminovanie dopadu pandémie na hospodárenie spoločnosti hlavne v oblasti znižovania nákladov. Pozvoľne začal nábeh prác na zákazkách pozastavených v roku 2020 z dôvodu pandémie.

Vedenie spoločnosti bude pokračovať v monitorovaní potenciálnych dopadov a podnikne všetky možné kroky na zmiernenie akýchkoľvek negatívnych účinkov na chod spoločnosti a na jej zamestnancov.

Čl. VII Informácie o ekonomických vzťahoch účtovnej jednotky a spriaznených osôb**VII.1 a) Informácie o ekonomických vzťahoch účtovnej jednotky a spriaznených osôb**

Spriaznená osoba	Druh transakcie	Hodnotové vyjadrenie obchodu	
		BO	PO
TECH TRADING, a.s.	nájom nehnuteľností	250 864	293 312
TECH TRADING, a.s.	marketing.sl.	96 000	144 000
TECH TRADING, a.s.	predaj hnuťného majetku	0	44 488
TECH TRADING, a.s.	predaj nehnuteľného majetku	0	50 631
Ostatné spriaznené osoby	úroky z prijatej pôžičky	28 605	28 605
Kľúčový management	úroky z prijatej pôžičky	800	800
Kľúčový management	nájom nehnuteľností		3 300
Kľúčový management	techn.služby a predaj majetku	20 976	0

VII.1 b) Charakteristika transakcií medzi účtovnou jednotkou a spriaznenými osobami

Druh transakcie	Suma transakcie	Výška zostatku ku dňu, ku ktorému sa zostavuje účtovná závierka	Zabezpečenie zostatku	OP k pochybným pohľadávkam
prijatá pôžička		715 133	bez	
prijatá pôžička		20 000	bez	

VII.1 c) Charakteristika transakcií medzi účtovnou jednotkou a spriaznenými osobami

Tabuľka č.1

Zoznam a charakteristika	Suma transakcie za bežné účtovné obdobie						
	Subjekt s rozhodujúcim vplyvom	Subjekt s podstatným vplyvom	Dcérska účtovná jednotka	Spoločný podnik	Pridružená účtovná jednotka	Kľúčový manažment	Ostatné spriaznené osoby
nájom nehnuteľnosti	250864						
Zostatok ku dňu, ku ktorému sa zostavuje účtovná závierka							
Zabezpečenie							
OP k pohľadávkam, odúčtovanie pohľadávok do nákladov							
Marketingové služby	96000						
Zostatok ku dňu, ku ktorému sa zostavuje účtovná závierka							
Zabezpečenie							
OP k pohľadávkam, odúčtovanie pohľadávok do nákladov							
Predaj majetku						11700	
Zostatok ku dňu, ku ktorému sa zostavuje účtovná závierka							
Zabezpečenie							
OP k pohľadávkam, odúčtovanie pohľadávok do nákladov							
Úroky z prijatých pôžičiek						800	28605
Zostatok ku dňu, ku ktorému sa zostavuje účtovná závierka							
Zabezpečenie							
OP k pohľadávkam, odúčtovanie pohľadávok do nákladov							
Služby poskytnuté						9276	
Zostatok ku dňu, ku ktorému sa zostavuje účtovná závierka							
Zabezpečenie							
OP k pohľadávkam, odúčtovanie pohľadávok do nákladov							

Tabuľka č.2

Zoznam a charakteristika	Suma transakcie za bezprostredne predchádzajúce účtovné obdobie						
	Subjekt s rozhodujúcim vplyvom	Subjekt s podstatným vplyvom	Dcérska účtovná jednotka	Spoločný podnik	Pridružená účtovná jednotka	Kľúčový manažment	Ostatné spriaznené osoby
Popis transakcie							
Zostatok ku dňu, ku ktorému sa zostavuje účtovná závierka							
Zabezpečenie							
OP k pohľadávkam a odúčtovanie pohľadávok do nákladov							
nájom nehnuteľnosti	293312						
Zostatok ku dňu, ku ktorému sa zostavuje účtovná závierka							
Zabezpečenie							
OP k pohľadávkam, odúčtovanie pohľadávok do nákladov							
Marketingové služby	144000						
Zostatok ku dňu, ku ktorému sa zostavuje účtovná závierka							
Zabezpečenie							
Zabezpečenie							
OP k pohľadávkam, odúčtovanie pohľadávok do nákladov							
Predaj majetku	95119						
Zostatok ku dňu, ku ktorému sa zostavuje účtovná závierka							
Zabezpečenie							
OP k pohľadávkam, odúčtovanie pohľadávok do nákladov							
Úroky z prijatých pôžičiek						800	28605
Zostatok ku dňu, ku ktorému sa zostavuje účtovná závierka							
Zabezpečenie							
OP k pohľadávkam, odúčtovanie pohľadávok do nákladov							
Úroky z poskytnutých pôžičiek							
Zostatok ku dňu, ku ktorému sa zostavuje účtovná závierka							
Zabezpečenie							
OP k pohľadávkam, odúčtovanie pohľadávok do nákladov							

VII. 2 Informácie o príjmoch a výhodách členov štatutárnych orgánov, dozorných orgánov a iného orgánu účtovnej

Druh príjmu, výhody	Hodnota príjmu, výhody súčasných členov orgánov			Hodnota príjmu, výhody bývalých členov orgánov		
	štátutárneho	dozorného	iného	štátutárneho	dozorného	iného
	Časť 1 - BO			Časť 1 - BO		
	Časť 2 - PO			Časť 2 - PO		
Odmeny						
Záruky						
Iné zabezpečenie						
Poskytnuté pôžičky k poslednému dňu účtovného obdobia						
Splatené pôžičky k poslednému dňu účtovného obdobia						
Odpustené a odpísané pôžičky k poslednému dňu účtovného obdobia						
Použitie finančné prostriedky						
Iné plnenia na súkromné účely, ktoré je potrebné vyúčtovať						

Ďalšie dôležité informácie o príjmoch a výhodách členov štatutárnych orgánov, dozorných orgánov a iného orgánu účtovnej jednotky (napr. hlavné podmienky, na základe ktorých boli záruky, iné zabezpečenia a pôžičky poskytnuté):

Čl. VIII Ostatné informácie**VIII. 1 Informácie o výlučných právach alebo osobitných právach udelených účtovnej jednotke**

Ďalšie informácie týkajúce sa údelných výlučných práv alebo osobitných práv, a práv poskytovať služby vo verejnom záujme (formy prijatej náhrady, účtovné zásady použité pri pridelovaní nákladov a výnosov, všetky druhy činností účtovnej jednotky):

VIII. 2 a), b) Informácie týkajúce sa účtovnej jednotky, na ktorú sa vzťahuje § 23d ods. 6 ZoÚ, jej činnosť je zaradená do kategórie priemyselnej výroby a jej čistý obrat za bezprostredne predchádzajúce účtovné obdobie bol väčší ako 250 000 000 €

Informácie o	Bežné účtovné obdobie		Bezprostredne predchádzajúce účtovné obdobie	
	Vlastníctvo pripadajúce na:		Vlastníctvo pripadajúce na:	
	orgány verejnej moci	iné osoby, v ktorých má orgán verejnej moci väčšinový podiel na hlasovacích právach	orgány verejnej moci	iné osoby, v ktorých má orgán verejnej moci väčšinový podiel na hlasovacích právach
Výška ZI				
Druh akcií				
Opis práv a povinností s nimi spojených				
Percentuálny podiel na celkovom ZI alebo hodnote				
Percentuálna výška Hlasovacie práva				
Druh akcií				
Opis práv a povinností s nimi spojených				
Percentuálny podiel na celkovom ZI alebo hodnote				
Percentuálna výška podielu na ZI				
spojené s vlastníctvom podielov				
Druh akcií				
Opis práv a povinností s nimi spojených				
Percentuálny podiel na celkovom ZI alebo				
Percentuálna výška podielu na ZI				
Hlasovacie práva spojené s vlastníctvom podielov				

VIII. 2 c)-g) Informácie týkajúce sa účtovnej jednotky, na ktorú sa vzťahuje § 23d ods. 6 ZoÚ, jej činnosť je zaradená do kategórie priemyselnej výroby a jej čistý obrat za bezprostredne predchádzajúce účtovné obdobie bol väčší ako 250 000 000 €

Informácie o	Suma	
	Bežné účtovné obdobie	Bezprostredne predchádzajúce účtovné obdobie
Dotácie		
Návratné finančné výpomoci		
Prijaté úvery		
Poskytnutie prečerpania úverov		
Prijaté kapitálové príspevky s uvedením úrokových sadziieb		
Podmienky poskytnutia úveru		
Záruky poskytnuté účtovnou jednotkou		
Záruky poskytnuté orgánom verejnej správy		
Záruky poskytnuté inou účtovnou jednotkou, v ktorej má orgán verejnej moci väčšinový podiel na hlasovacích právach		
Vyplatené dividendy		
Výška nerozdeleného zisku		
Iné formy prijatej štátnej pomoci		

VIII.3 Informácie týkajúce sa účtovnej jednotky, na ktorú sa vzťahuje § 23d ods. 6 ZoÚ, jej činnosť je zaradená do kategórie priemyselnej výroby a jej čistý obrat za bezprostredne predchádzajúce účtovné obdobie bol väčší ako 250 000 000 € o finančných vzťahoch medzi orgánom verejnej moci a účtovnou jednotkou:

Informácie o	Suma	
	Bežné účtovné obdobie	Bezprostredne predchádzajúce účtovné obdobie
Náhrady strát z hospodárskej činnosti		
Peňažné vklady		
Nepeňažné vklady		
Nenávratné finančné príspevky		
Pôžičky za zvýhodnených podmienok (pohľadávky voči účtovnej jednotke)		
Vzdanie sa dividend alebo podielov na zisku uložené orgánom verejnej moci		

Či. IX Prehľad o pohybe vlastného imania

Tabuľka č.1

Položka vlastného imania	Bežné účtovné obdobie				Stav na konci účtovného obdobia
	Stav na začiatku účtovného obdobia	Prírastky	Úbytky	Presuny	
Základné imanie v OR SR	7 000				7 000
Zmena základného imania					
Pohľadávky za upísané VI					
Emisné ážio					
Zákonné rezervné fondy	700				700
Ostatné kapitálové fondy					
Oceňovacie rozdiely nezahnuté do výsl. hospod.					
Oceňovacie rozdiely z kapitálových					
Ostatné fondy tvor. zo zisku					
Nerozdelený zisk minulých r.	3 823 028	700 000			4 523 028
Neuhradená strata minulých r.					
VH bežného účt. obdobia	708 577	700 760	708 577		700 760
Vyplatené dividendy					
Ostatné položky VI					
Účet 491 - VI FO - podnikateľa					
Vlastné imanie	4 539 305				5 231 488

Tabuľka č.2

Položka vlastného imania	Bezprostredne predchádzajúce účtovné obdobie				Stav na konci účtovného obdobia
	Stav na začiatku účtovného obdobia	Prírastky	Úbytky	Presuny	
Základné imanie v OR SR	7 000				7 000
Zmena základného imania					
Pohľadávky za upísané VI					
Emisné ážio					
Zákonné rezervné fondy	700				700
Ostatné kapitálové fondy					
Oceňovacie rozdiely nezahnuté do výsl. hospod.					
Oceňovacie rozdiely z kapitálových účastín					
Ostatné fondy tvor. zo zisku					
Nerozdelený zisk minulých r.	3 353 028	530 000	60 000		3 823 028
Neuhradená strata minulých r.					
VH bežného účt. obdobia	531 370	708 577	531 370		708 577
Vyplatené dividendy					
Ostatné položky VI					
Účet 491 - VI FO - podnikateľa					
Vlastné imanie	3 892 098				4 539 305

X. PREHĽAD PEŇAŽNÝCH TOKOV (CASH - FLOW STATEMENTS)

za rok 2020

Welding, s.r.o., Topoľčany

Označenie	OBSAH POLOŽKY	Skutočnosť v EUR	
		Bežné účtovné obdobie	Minulé účtovné obdobie
A. Peňažné toky z prevádzkovej činnosti (vykázané nepriamou metódou)			
Z / S	Výsledok hospodárenia pred zdanením daňou z príjmov (+/-)	700 150	675 760
A.1.	Úpravy o nepeňažné operácie (súčet A. 1. 1. až A. 1. 13.) (+/-)	866 504	1 265 028
A.1.1.	Odpisy a zníženia hodnoty dlhodobého nehmotného a hmotného majetku (+)	632 784	1 157 244
A.1.2.	Zostatková hodnota dlhodobého nehmotného majetku a dlhodobého hmotného majetku účtovaná pri vyradení tohto majetku do nákladov na bežnú činnosť, s výnimkou jeho predaja (+)	1 967	
A.1.3.	Odpis opravnej položky k nadobudnutému majetku (+/-)		
A.1.4.	Zmena stavu dlhodobých rezerv (+/-)		
A.1.5.	Zmena stavu opravných položiek (+/-)	65 670	26 842
A.1.6.	Zmena stavu položiek časového rozlíšenia nákladov a výnosov (+/-)	-1 407	-131 042
A.1.7.	Dividendy a iné podiely na zisku účtované do výnosov (-)		
A.1.8.	Úroky účtované do nákladov (+)	172 661	211 989
A.1.9.	Úroky účtované do výnosov (-)		
A.1.10.	Kurzový zisk vyčíslený k peňažným prostriedkom a peňažným ekvivalentom ku dňu, ku ktorému sa zostavuje účtovná závierka (-)		-5
A.1.11.	Kurzová strata vyčíslená k peňažným prostriedkom a peňažným ekvivalentom ku dňu, ku ktorému sa zostavuje účtovná závierka (+)	6	
A.1.12.	Výsledok z predaja dlhodobého majetku, s výnimkou majetku, ktorý sa považuje za peňažný ekvivalent (+/-)	-5 177	
A.1.13.	Ostatné položky nepeňažného charakteru, ktoré ovplyvňujú výsledok hospodárenia z bežnej činnosti, s výnimkou tých, ktoré sa uvádzajú osobitne v iných častiach prehľadu peňažných tokov (+/-)		
A.2.	Vplyv zmien stavu pracovného kapitálu (rozdiel medzi obežným majetkom a krátkodobými záväzkami s výnimkou položiek peňažných prostriedkov a peňažných ekvivalentov) na výsledok hospodárenia z bežnej činnosti (súčet A. 2. 1. až A. 2. 4.)	1 460 609	254 428
A.2.1.	Zmena stavu pohľadávok z prevádzkovej činnosti (-/+)	3 172 010	1 035 967
A.2.2.	Zmena stavu záväzkov z prevádzkovej činnosti (+/-)	-2 145 938	-826 428
A.2.3.	Zmena stavu zásob (-/+)	434 537	44 889
A.2.4.	Zmena stavu krátkodobého finančného majetku, s výnimkou majetku, ktorý je súčasťou peňažných prostriedkov a peňažných ekvivalentov (-/+)		
A*	Peňažné toky z prevádzkovej činnosti s výnimkou príjmov a výdavkov, ktoré sa uvádzajú osobitne v iných častiach prehľadu peňažných tokov (+/-), (súčet Z/S + A1 + A 2)	3 027 263	2 195 216
A.3.	Prijaté úroky, s výnimkou tých, ktoré sa začleňujú do investičných činností (+)		
A.4.	Výdavky na zaplatené úroky, s výnimkou tých, ktoré sa začleňujú do finančných činností (-)	-172 661	-211 989
A.5.	Príjmy z dividend a iných podielov na zisku, s výnimkou tých, ktoré sa začleňujú do investičných činností (+)		
A.6.	Výdavky na vyplatené dividendy a iné podiely na zisku, s výnimkou tých, ktoré sa začleňujú do finančných činností (-)		-60 000
A**	Peňažné toky z prevádzkovej činnosti (+/-), (súčet A.1. až A. 6.)	2 154 452	1 247 467
A.7.	Výdavky na daň z príjmov účtovnej jednotky, s výnimkou tých, ktoré sa začleňujú do investičných činností alebo finančných činností (-/+)	120 153	-93 886
A.8.	Príjmy výnimočného charakteru vzťahujúce sa na prevádzkovú činnosť (+)		
A.9.	Výdavky výnimočného charakteru vzťahujúce sa na prevádzkovú činnosť (-)		
A***	Čisté peňažné toky z prevádzkovej činnosti (súčet Z/S + A.1. až A. 9.)	2 974 755	1 829 341

B.**Peňažné toky z investičnej činnosti**

B. 1.	Výdavky na obstaranie dlhodobého nehmotného majetku (-)	-13 369	-10 419
B. 2.	Výdavky na obstaranie dlhodobého hmotného majetku (-)	-10 539	-1 689 035
B. 3.	Výdavky na obstaranie dlhodobých cenných papierov a podielov v iných účtovných jednotkách, s výnimkou cenných papierov, ktoré sa považujú za peňažné ekvivalenty a cenných papierov určených na predaj alebo na obchodovanie (-)		
B. 4.	Príjmy z predaja dlhodobého nehmotného majetku (+)		
B. 5.	Príjmy z predaja dlhodobého hmotného majetku (+)	13 701	50 631
B. 6.	Príjmy z predaja dlhodobých cenných papierov a podielov v iných účtovných jednotkách, s výnimkou cenných papierov, ktoré sa považujú za peňažné ekvivalenty a cenných papierov určených na predaj alebo na obchodovanie (+)		
B. 7.	Výdavky na dlhodobé pôžičky poskytnuté účtovnou jednotkou inej účtovnej jednotke, ktorá je súčasťou konsolidovaného celku (-)		
B. 8.	Príjmy zo splácania dlhodobých pôžičiek poskytnutých účtovnou jednotkou inej účtovnej jednotke, ktorá je súčasťou konsolidovaného celku (+)		
B. 9.	Výdavky na dlhodobé pôžičky poskytnuté účtovnou jednotkou tretím osobám s výnimkou dlhodobých pôžičiek poskytnutých účtovnej jednotke, ktorá je súčasťou konsolidovaného celku (-)		
B. 10.	Príjmy zo splácania pôžičiek poskytnutých účtovnou jednotkou tretím osobám, s výnimkou pôžičiek poskytnutých účtovnej jednotke, ktorá je súčasťou konsolidovaného celku (+)		
B. 11.	Príjmy z finančného prenájmu (+)		
B. 12.	Prijaté úroky, s výnimkou tých, ktoré sa začleňujú do prevádzkových činností (+)		
B. 13.	Príjmy z dividend a iných podielov na zisku, s výnimkou tých, ktoré sa začleňujú do prevádzkových činností (+)		
B. 14.	Výdavky súvisiace s derivátmi s výnimkou, ak sú určené na predaj alebo na obchodovanie, alebo ak sa tieto výdavky považujú za peňažné toky z finančnej činnosti (-)		
B. 15.	Príjmy súvisiace s derivátmi s výnimkou, ak sú určené na predaj alebo na obchodovanie, alebo ak sa tieto výdavky považujú za peňažné toky z finančnej činnosti (+)		
B. 16.	Výdavky na daň z príjmov účtovnej jednotky, ak je ju možné začleniť do investičných činností (-)		
B. 17.	Príjmy výnimočného charakteru vzťahujúce sa na investičnú činnosť (+)		
B. 18.	Výdavky výnimočného charakteru vzťahujúce sa na investičnú činnosť (-)		
B. 19.	Ostatné príjmy vzťahujúce sa na investičnú činnosť (+)		
B. 20.	Ostatné výdavky vzťahujúce sa na investičnú činnosť (-)		
B***	Čisté peňažné toky z investičnej činnosti (súčet B. 1. až B.20.)	-10 207	-1 648 823

C.**Peňažné toky z finančnej činnosti**

C.1.	Peňažné toky vo vlastnom imaní (súčet C. 1. 1. až C. 1. 8.)	-8 577	-1 370
C.1.1.	Príjmy z upísaných akcií a obchodných podielov (+)		
C.1.2.	Príjmy z ďalších vkladov do vlastného imania spoločníkmi alebo fyzickou osobou, ktorá je účtovnou jednotkou (+)		
C.1.3.	Prijaté peňažné dary (+)		
C.1.4.	Príjmy z úhrady straty spoločníkmi (+)		
C.1.5.	Výdavky na obstaranie alebo spätné odkúpenie vlastných akcií a vlastných obchodných podielov (-)		
C.1.6.	Výdavky spojené so znížením fondov vytvorených účtovnou jednotkou(-)		
C.1.7.	Výdavky na vyplatenie podielu na vlastnom imaní spoločníkmi účtovnej jednotky a fyzickou osobou, ktorá je účtovnou jednotkou (-)		
C.1.8.	Výdavky z iných dôvodov, ktoré súvisia so znížením vlastného imania (-)	-8 577	-1 370
C.2.	Peňažné toky vznikajúce z dlhodobých záväzkov a krátkodobých záväzkov z finančnej činnosti (súčet C. 2. 1. až C. 2. 10.)	-2 506 474	-252 093
C.2.1.	Príjmy z emisie dlhových cenných papierov (+)		
C.2.2.	Výdavky na úhradu záväzkov z dlhových cenných papierov (-)		
C.2.3.	Príjmy z úverov, ktoré účtovnej jednotke poskytla banka alebo pobočka zahraničnej banky, s výnimkou úverov, ktoré boli poskytnuté na zabezpečenie hlavného predmetu činnosti (+)		4 051 879
C.2.4.	Výdavky na splácanie úverov, ktoré účtovnej jednotke poskytla banka alebo pobočka zahraničnej banky, s výnimkou úverov, ktoré boli poskytnuté na zabezpečenie hlavného predmetu činnosti (-)	-3 108 724	-3 787 851

C.2.5.	Príjmy z prijatých pôžičiek (+)		
C.2.6.	Výdavky na splácanie pôžičiek (-)		
C.2.7.	Výdavky na úhradu záväzkov z používania majetku, ktorý je predmetom zmluvy o kúpe prenajatej veci (-)	-99 696	-147 802
C.2.8.	Výdavky na úhradu záväzkov za prenájom súboru hnutelného majetku a nehnuteľného majetku používaného a odpisovaného nájomcom (-)		
C.2.9.	Príjmy z ostatných dlhodobých záväzkov a krátkodobých záväzkov vyplývajúcich z finančnej činnosti účtovnej jednotky, s výnimkou tých, ktoré sa uvádzajú osobitne v inej časti prehľadu peňažných tokov (+)	701 946	
C.2.10.	Výdavky na splácanie ostatných dlhodobých záväzkov a krátkodobých záväzkov vyplývajúcich z finančnej činnosti účtovnej jednotky, s výnimkou tých, ktoré sa uvádzajú osobitne v inej časti prehľadu peňažných tokov (-)		-368 319
C. 3.	Výdavky na zaplatené úroky, s výnimkou tých, ktoré sa začleňujú do prevádzkových činností (-)		
C. 4.	Výdavky na vyplatené dividendy a iné podiely na zisku, s výnimkou tých, ktoré sa začleňujú do prevádzkových činností (-)		
C. 5.	Výdavky súvisiace s derivátmi, s výnimkou, ak sú určené na predaj alebo na obchodovanie, alebo ak sa považujú za peňažné toky z investičnej činnosti (-)		
C. 6.	Príjmy súvisiace s derivátmi, s výnimkou, ak sú určené na predaj alebo na obchodovanie, alebo ak sa považujú za peňažné toky z investičnej činnosti (+)		
C. 7.	Výdavky na daň z príjmov účtovnej jednotky, ak ich možno začleniť do finančných činností (-)		
C. 8.	Príjmy výnimočného charakteru vzťahujúce sa na finančnú činnosť (+)		
C. 9.	Výdavky výnimočného charakteru vzťahujúce sa na finančnú činnosť (-)		
C***	Čisté peňažné toky z finančnej činnosti (súčet C. 1. až C. 9.)	-2 515 051	-253 463
D.	Čisté zvýšenie alebo čisté zníženie peňažných prostriedkov (+/-)(súčet A+B+C)	449 497	-72 945
E.	Stav peňažných prostriedkov a peňažných ekvivalentov na začiatku účtovného obdobia (+/-)	-703 180	-630 240
F.	Stav peňažných prostriedkov a peňažných ekvivalentov na konci účtovného obdobia pred zohľadnením kurzových rozdielov vyčíslených ku dňu, ku ktorému sa zostavuje účtovná závierka (+/-)	-253 683	-703 185
G.	Kurzové rozdiely vyčíslené k peňažným prostriedkom a peňažným ekvivalentom ku dňu, ku ktorému sa zostavuje účtovná závierka (+/-)	-6	5
H.	Zostatok peňažných prostriedkov a peňažných ekvivalentov na konci účtovného obdobia, upravený o kurzové rozdiely vyčíslené ku dňu, ku ktorému sa zostavuje účtovná závierka (+/-).	-253 689	-703 180

Doplňujúce informácie k prehľadu peňažných tokov

* štruktúra peňažných prostriedkov a peňažných ekvivalentov: **pozostávajú z pokladnice a bankových účtov**

* dôvody nesúladu medzi sumami prehľadu peňažných tokov a príslušnými položkami vykazanými v súvahe:
nebol vykazaný nesúlad

* použitá metóda vykazovania peňažných tokov z prevádzkovej činnosti: **nepriama metóda**
priama metóda alebo nepriama metóda, pričom

* zmeny použitých zásad na určenie obsahovej náplne a štruktúry peňažných prostriedkov a peňažných ekvivalentov oproti roku 2019: **neuskutočnili sa zmeny v zásadách a štruktúre peňažných tokov**