

***GUTTE, s.r.o.***

**VÝROČNÁ SPRÁVA  
2019**



***Vrbová 13 , 946 03 Kolárovo***

*IČO: 34 113 100 , DIČ: 2020398259 , IČ DPH: SK 2020398259 , OR SR vložka č. 896/N*

# ***GUTTE, s.r.o.***

## **OBSAH**

### Základné informácie o spoločnosti

- Identifikačné údaje
- Hlavná činnosť spoločnosti podľa výpisu z obch. registra
- Vedenie a profil spoločnosti
- Organizačná štruktúra spoločnosti
- Vybrané ekonomické ukazovatele spoločnosti

### Výrobná činnosť

- Výrobná činnosť spoločnosti
- Riadenie ľudských zdrojov
- Predpokladaná činnosť v oblasti výskumu a vývoja
- Starostlivosť o zamestnancov
- Perspektívy a tendencie vývoja spoločnosti

### Finančná správa

- Návrh na rozdelenie zisku

### Prílohy

- Účtovná závierka 2019
- Správa nezávislého audítora

***GUTTE, s.r.o.***

Kolárovo

# ***GUTTE, s.r.o.***

## **Základné informácie o spoločnosti**

### **- Identifikačné údaje**

GUTTE, s.r.o.

Vrbová 13, 946 03 Kolárovo

IČO: 34 113 100

IČ DPH: SK 2020398259

info@gutte.sk , www.gutte.sk , +421 905 60 70 13

Zodpovedná osoba: konateľ, Bc. István Lengyel

### **- Hlavná činnosť spoločnosti podľa výpisu z obch. registra**

- výroba betónovej zmesi
- obchodná činnosť s drevom, stavebným a hutníckym materiálom, smútočnými rekvizitami a pohrebníckymi potrebami
- obchodná činnosť s pohonnými hmotami, mazadlami a tuhými palivami
- obchodná činnosť-maloobchod a veľkoobchod-s tovarom v rozsahu voľnej živnosti
- sprostredkovateľská činnosť
- činnosť v oblasti nehnuteľností-sprostredkovanie kúpy, predaja a prenájmu
- uskutočňovanie stavieb a ich zmien
- skladovanie
- administratívne služby
- činnosť podnikateľských, organizačných a ekonomických poradcov
- nákladná cestná doprava vykonávaná vozidlami s celkovou hmotnosťou do 3,5 t vrátane prípojného vozidla
- podnikanie v oblasti nakladania s iným ako nebezpečným odpadom

# ***GUTTE, s.r.o.***

## **- Vedenie a profil spoločnosti**

GUTTE, s.r.o. je certifikovaná rodinná firma, konateľom a štatutárnym orgánom je Bc. István Lengyel, jeho syn a dcéra. István je stavbár , zaoberá sa zo všetkým čo sa týka stavebníctva, so zákazkami a s klientmi. Syn Szilárd sa zaoberá s dopravou a betonárkou, dcéra Krisztina s účtovníctvom a s personalistikou.

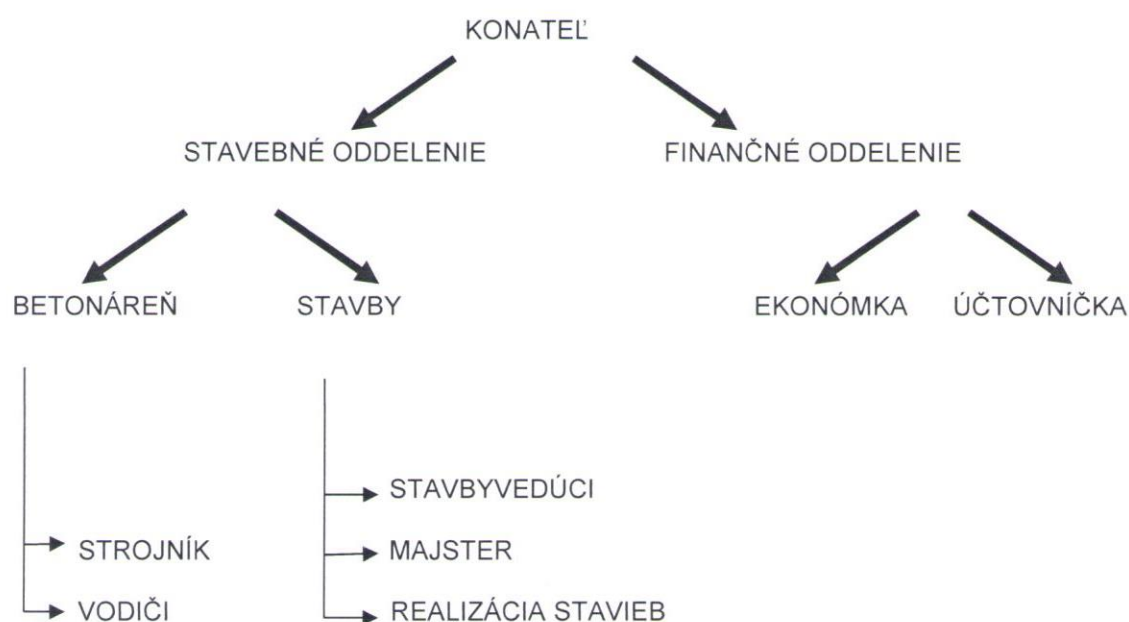
GUTTE s.r.o. bola založená v roku 1994. Naša firma zamestnáva celoročne cca. 45 zamestnancov. Naša spoločnosť sa zameriava na stavebnú a obchodnú činnosť. Realizujeme zateplenie rodinných domov, izolácie proti vode a vlhkosti, prepravujeme tovaru, prenajmeme lešenia, zabezpečíme klampiarske a vodoinštalčné práce, vyrábame a predávame certifikovaný betón, drvíme a triedime stavebný odpad a vyrábame betónové tvárnice. Stavíme a rekonštruujeme polyfunkčné domy, obytné domy, priemyselné haly a rodinné domy. Naš odborné kvalifikovaný a pravidelne profesionálne školený personál s potrebnou praxou realizuje tiež strojové omietky, potery, sadrokartóny, obklady, dlažby, krovy a ďalšie stavebné práce. Našou je dbať na bezpečnosť zdravia pri práci a tiež ochranu životného prostredia.

S podporou Európskej Únie sme realizovali projekt, ktorým predmetom bol kompletná technológia pre výrobu betónovej zmesi a betónových výrobkov. Výsledkom projektu v roku 2012 sme rozšírili svoje portfólio, vystavali sme novú betonáreň v Kolárove a začali sme vyrábať a predávať certifikovaný betón. O rok neskôr sme začali drviť a triediť stavebný odpad tou najmodernejšou technológiou. Sme tiež výrobcami a zároveň aj predajcami betónových šalovacích tvární, obrubníkov a žľabov.

# GUTTE, s.r.o.

V roku 2019 sme sa začali zaoberať s prenájomom kontajnerov na stavebný a komunálny odpad, máme k dispozícii viac kontajnerov v rozmeroch od 15 m<sup>3</sup> až do 30 m<sup>3</sup>.

## - Organizačná štruktúra spoločnosti



## - Vybrané ekonomické ukazovatele spoločnosti

Celkové tržby v roku 2019 sú vyššie ako v roku 2018, sú v hodnote viac ako 2.1 mil. €. Aj majetok spoločnosti sa zvýšil o viac ako 600 tisíc eur. Bankové úvery a krátkodobé záväzky sa tiež zvýšili, nakoľko sme obstarali polyfunkčnú budovu s úverom a kúpili sme nové nákladné autá s pomocou leasingu. Finančne sme mali celkom vyrovnaný rok, málokedy sme boli nútení používať kontokorentný úver. Koncom roka sme mali len zopár záväzkov a pohľadávok po splatnosti. Celkovo sa dá charakterizovať rok 2019 za úspešný. Urobili sme väčšie investície ako doteraz, aj napriek tomu sme udržali našu finančnú stabilitu a miesto na trhu.

# ***GUTTE, s.r.o.***

V hospodárskom roku 2015 nedošlo k žiadnym zmenám v zapisovaných údajoch o Spoločnosti. Spoločnosť v tomto hospodárskom roku nenadobudla nové obchodné podiely a nepreviedla na inú osobu žiadnu zo svojich obchodných podielov.

## **Výrobná činnosť**

### **- Výrobná činnosť spoločnosti**

GUTTE, s.r.o. v roku 2019 realizovala stavby v Nitrianskom kraji – v Novozámockom a v Komárňanskom okrese, najmä v Kolárove. Celkové tržby v roku 2019 sú v hodnote 2.146.833 . Z toho cca 20% je z vlastných výrobkov a ostatné výnosy sú zo zákazky

- \* Vlastné výrobky
  - 15% Drvenie
  - 75% Betón
  - 10 % Betónové tvárnice
  
- \* Služby:
  - 55% rekonštrukcia
    - 60% bytové domy
    - 40 % nebytové
  - 45% novostavba
    - 55 % bytové priestory
    - 45 % nebytové

### **- Riadenie ľudských zdrojov**

Zamestnanci vykonávajúci prácu ovplyvňujúcu kvalitu, BOZP a ochranu životného prostredia sú kvalifikovaní v súlade s požiadavkami legislatívy SR, majú odbornú spôsobilosť podľa legislatívy SR. Spoločnosť každý rok vyčleňuje finančné prostriedky na zvyšovanie kvalifikácie zamestnancov. V roku 2017 bol spoločnosti pridelený certifikát kompletného systému manažérstva kvality ISO 9001. Certifikáty ISO kvality sú

# ***GUTTE, s.r.o.***

pravidelne preverované a auditované. Od decembra 2019 firma má vlastnú vedúcu dopravy, ktorou je Krisztina Lengyel. Doteraz v tejto funkcii bola externá osoba.

## **- Predpokladaná činnosť v oblasti výskumu a vývoja**

Pre zabezpečenie trvalého rozvoja spoločnosti, zaistenie potrebného zisku a uspokojovanie požiadaviek zákazníkov vedenie stanovilo nasledujúcu politiku:

- V prvom rade zaistiť pri všetkej činnosti bezpečnosť a ochranu zdravia zamestnancov.
- Všetky požiadavky zákazníkov posudzovať z hľadiska možnosti zabezpečenia požadovanej kvality, termínov a ceny umožňujúcej optimálnu mieru zisku.
- Zainteresovať zamestnancov na riešení otázok kvality, bezpečnosti a ochrany zdravia pri práci a ochrany životného prostredia a konzultovať ich s nimi, s cieľom dosiahnuť ich podporu pri realizácii politiky spoločnosti.
- Pre pracovnú činnosť využívať plne kvalifikovaný personál s potrebnou praxou a zisťovať jeho neustále vzdelávanie, odborný rast, školenie a výcvik.
- Požiadavky zákazníkov plniť tak, aby boli zaistené všetky ich očakávania a zaistená požadovaná technická úroveň výrobkov v súlade so všeobecne platnými právnymi predpismi a požiadavkami zmlúv.
- Riadením rizík a prevenciou vo všetkých oblastiach spoločnosti znížiť úrazovosť a zabrániť stratám na životnom prostredí a majetku.
- V starostlivosti o kvalitu, životné prostredie a bezpečnosť a ochranu zdravia uplatňovať princíp zavádzania preventívnych opatrení s cieľom minimalizovať počet pracovných úrazov, počet oprávnených reklamácií na kvalitu zhotoveného diela a prípadné nepriaznivé vplyvy na životné prostredie.

# ***GUTTE, s.r.o.***

## **- Starostlivosť o zamestnancov**

Pracovníci firmy musia byť neustále spôsobilí na vykonávanie úloh, ktoré môžu ovplyvniť kvalitu, bezpečnosť a zdravie na pracovisku, alebo environmentálne aspekty. Ročne dvakrát dostanú : ochranný odev – montérky, ochrannú obuv koženú so spevnenou špicou, ochranné rukavice kožené , ochranné okuliare, tlmiče hluku zátkové, respirátor, ochrannú prilbu, výstražnú vestu. Vedenie spoločnosti zaisťuje vhodné pracovné prostredie potrebné pre dosiahnutie zhody s požiadavkami na produkt prostredníctvom dodržiavania zásad BOZP a ekológie.



# ***GUTTE, s.r.o.***

## **- Perspektívy a tendencie vývoja spoločnosti**

Spoločnosť ani v nasledujúcich účtovných obdobiach nemení svoju organizačnú štruktúru a predmet činnosti. Nemáme v pláne založiť samostatné prevádzky a organizačné jednotky v zahraničí a ani v tuzemsku. Naďalej budeme vyvíjať úsilie na posilnenie finančnej samostatnosti spoločnosti a rozvíjať materiálno-technickú základňu na zvýšenie konkurencieschopnosti.

Hneď v januári 2020 kupujeme 40 tonový autožeriav s dosahom až 44m. Žiadna iná spoločnosť nemá takýto stroj medzi konkurenciou. Rok 2020 začíname s dokončovacími prácami z roku 2019- Zníženie energetickej náročnosti v spol. TOMATA a MOPED. Tieto akcie sú financované z EU fondov, sú spolu v hodnote vyše pol milióna eur. Ďalej pokračujeme s jednou novostavbou rodinného domu, tiež máme hneď začiatkom roka jednu rekonštrukciu RD v Kolárove. Približne v marci sa uskutočňuje jedna veľká celoročná akcia v obci Chotín „Prestavba školskej jedálne na materskú školu a jasle“. Na budúci rok zatiaľ nemáme iné zazmluvnené akcie, avšak podané cenové ponuky oveľa viac... Vyzerá to tak, že sektor stavebníctva v súčasnosti znova rastie , a veríme, že takto ostáva naďalej aj v roku 2020.

## **Finančná správa**

### **- Návrh na rozdelenie zisku**

Výsledok hospodárenia za rok 2019 po zdanení je zisk 58.586 € ktorú navrhujeme evidovať v ďalšom období na účte 428 , neuhradený zisk minulých rokov.