

## SPRÁVA NEZÁVISLÉHO AUDÍTORA

Spoločníkom a konateľom spoločnosti PROAGROS Levice, s. r. o.

### Správa z auditu účtovnej závierky

#### Názor

Uskutočnili sme audit účtovnej závierky spoločnosti PROAGROS Levice, s. r. o., (ďalej len „Spoločnosť“), ktorá obsahuje súvahu k 31. decembru 2020, výkaz ziskov a strát za rok končiaci sa k uvedenému dátumu, a poznámky, ktoré obsahujú súhrn významných účtovných zásad a účtovných metód.

Podľa nášho názoru, priložená účtovná závierka poskytuje pravdivý a verný obraz finančnej situácie Spoločnosti k 31. decembru 2020 a výsledku jej hospodárenia za rok končiaci sa k uvedenému dátumu podľa zákona č. 431/2002 Z. z. o účtovníctve v znení neskorších predpisov (ďalej len „zákon o účtovníctve“).

#### Základ pre názor

Audit sme vykonali podľa medzinárodných audítorských štandardov (International Standards on Auditing, ISA). Naša zodpovednosť podľa týchto štandardov je uvedená v odseku Zodpovednosť audítora za audit účtovnej závierky. Od Spoločnosti sme nezávislí podľa ustanovení zákona č. 423/2015 o štatutárnom audite a o zmene a doplnení zákona č. 431/2002 Z. z. o účtovníctve v znení neskorších predpisov (ďalej len „zákon o štatutárnom audite“) týkajúcich sa etiky, vrátane Etického kódexu audítora, relevantných pre náš audit účtovnej závierky a splnili sme aj ostatné požiadavky týchto ustanovení týkajúcich sa etiky. Sme presvedčení, že audítorské dôkazy, ktoré sme získali, poskytujú dostatočný a vhodný základ pre náš názor.

#### Zodpovednosť štatutárneho orgánu za účtovnú závierku

Štatutárny orgán je zodpovedný za zostavenie tejto účtovnej závierky tak, aby poskytovala pravdivý a verný obraz podľa zákona o účtovníctve a za tie interné kontroly, ktoré považuje za potrebné na zostavenie účtovnej závierky, ktorá neobsahuje významné nesprávnosti, či už v dôsledku podvodu alebo chyby.

Pri zostavovaní účtovnej závierky je štatutárny orgán zodpovedný za zhodnotenie schopnosti Spoločnosti nepretržite pokračovať vo svojej činnosti, za opísanie skutočností týkajúcich sa nepretržitého pokračovania v činnosti, ak je to potrebné, a za použitie predpokladu nepretržitého pokračovania v činnosti v účtovníctve, ibaže by mal v úmysle Spoločnosť zlikvidovať alebo ukončiť jej činnosť, alebo by nemal inú realistickú možnosť než tak urobiť.

#### Zodpovednosť audítora za audit účtovnej závierky

Našou zodpovednosťou je získať primerané uistenie, či účtovná závierka ako celok neobsahuje významné nesprávnosti, či už v dôsledku podvodu alebo chyby, a vydať správu audítora, vrátane názoru. Primerané uistenie je uistenie vysokého stupňa, ale nie je zárukou toho, že audit vykonaný podľa medzinárodných audítorských štandardov vždy odhalí významné nesprávnosti, ak také existujú.

Nesprávnosti môžu vzniknúť v dôsledku podvodu alebo chyby a za významné sa považujú vtedy, ak by sa dalo odôvodnene očakávať, že jednotlivito alebo v súhrne by mohli ovplyvniť ekonomické rozhodnutia používateľov, uskutočnené na základe tejto účtovnej závierky.

V rámci auditu uskutočneného podľa medzinárodných audítorských štandardov, počas celého auditu uplatňujeme odborný úsudok a zachovávame profesionálny skepticizmus. Okrem toho:

- Identifikujeme a posudzujeme riziká významnej nesprávnej účtovnej závierky, či už v dôsledku podvodu alebo chyby, navrhujeme a uskutočňujeme audítorské postupy reagujúce na tieto riziká a získavame audítorské dôkazy, ktoré sú dostatočné a vhodné na poskytnutie základu pre náš názor. Riziko neodhalenia významnej nesprávnej účtovnej závierky je vyššie ako toto riziko v dôsledku chyby, pretože podvod môže zahŕňať tajnú dohodu, falšovanie, úmyselné vynechanie, nepravdivé vyhlásenie alebo obídenie internej kontroly.
- Oboznamujeme sa s internými kontrolami relevantnými pre audit, aby sme mohli navrhnúť audítorské postupy vhodné za daných okolností, ale nie za účelom vyjadrenia názoru na efektívnosť interných kontrol Spoločnosti.
- Hodnotíme vhodnosť použitých účtovných zásad a účtovných metód a primeranosť účtovných odhadov a uvedenie s nimi súvisiacich informácií, uskutočnené štatutárnym orgánom.
- Robíme záver o tom, či štatutárny orgán vhodne v účtovníctve používa predpoklad nepretržitého pokračovania v činnosti a na základe získaných audítorských dôkazov záver o tom, či existuje významná neistota v súvislosti s udalosťami alebo okolnosťami, ktoré by mohli významne spochybníť schopnosť Spoločnosti nepretržite pokračovať v činnosti. Ak dospejeme k záveru, že významná neistota existuje, sme povinní upozorniť v našej správe audítora na súvisiace informácie uvedené v účtovnej závierke alebo, ak sú tieto informácie nedostatočné, modifikovať náš názor. Naše závery vychádzajú z audítorských dôkazov získaných do dátumu vydania našej správy audítora. Budúce udalosti alebo okolnosti však môžu spôsobiť, že Spoločnosť prestane pokračovať v nepretržitej činnosti.
- Hodnotíme celkovú prezentáciu, štruktúru a obsah účtovnej závierky vrátane informácií v nej uvedených, ako aj to, či účtovná závierka zachytáva uskutočnené transakcie a udalosti spôsobom, ktorý vedie k ich vernému zobrazeniu.

## **Správa k ďalším požiadavkám zákonov a iných právnych predpisov**

### Správa k informáciám, ktoré sa uvádzajú vo výročnej správe

Štatutárny orgán je zodpovedný za informácie uvedené vo výročnej správe, zostavenej podľa požiadaviek zákona o účtovníctve. Naš vyššie uvedený názor na účtovnú závierku sa nevzťahuje na iné informácie vo výročnej správe.

V súvislosti s auditom účtovnej závierky je našou zodpovednosťou oboznámenie sa s informáciami uvedenými vo výročnej správe a posúdenie, či tieto informácie nie sú vo významnom nesúlade s auditovanou účtovnou závierkou alebo našimi poznatkami, ktoré sme získali počas auditu účtovnej závierky, alebo sa inak zdajú byť významne nesprávne.

Posúdili sme, či výročná správa Spoločnosti obsahuje informácie, ktorých uvedenie vyžaduje zákon o účtovníctve.

Na základe prác vykonaných počas auditu účtovnej závierky, podľa nášho názoru:

- informácie uvedené vo výročnej správe zostavenej za rok 2020 sú v súlade s účtovnou závierkou za daný rok,
- výročná správa obsahuje informácie podľa zákona o účtovníctve.

Okrem toho, na základe našich poznatkov o účtovnej jednotke a situácii v nej, ktoré sme získali počas auditu účtovnej závierky, sme povinní uviesť, či sme zistili významné nesprávnosti vo výročnej správe, ktorú sme obdržali pred dátumom vydania tejto správy audítora. V tejto súvislosti neexistujú zistenia, ktoré by sme mali uviesť.

Levice, 22. 04. 2021

LUMA AUDIT, s.r.o., Ludanská 12, 934 01 LEVICE, Licencia SKAU 260

Ing. Anna Pohánková, štatutárny audítor, SKAU 641



A handwritten signature in blue ink, appearing to read "Anna Pohánková".



# ÚČTOVNÁ ZÁVIERKA

podnikateľov v podvojnom účtovníctve



zostavená k 31.12.2020

Číselné údaje sa zarovnávajú vpravo, ostatné údaje sa píšú zľava. Nevyplnené riadky sa ponechávajú prázdne.

Údaje sa vyplňajú paličkovým písmom (podľa tohto vzoru), písacím strojom alebo tlačiarňou, a to čiernou alebo tmavomodrou farbou.

Á Ä B Č D É F G H Í J K L M N O P Q R Š T Ú V X Ý Ž 0 1 2 3 4 5 6 7 8 9

Daňové identifikačné číslo	Účtovná závierka	Účtovná jednotka	Mesiac	Rok
2020402758	X riadna	malá	od 1	2020
IČO			do 12	2020
34119329	mimoriadna	X veľká	od 1	2019
SK NACE	priebežná	(vyznačí sa x)	do 12	2019
46.21.0				

Priložené súčasti účtovnej závierky

 Súvaha (Úč POD 1-01)  
(v celých eurách)

 Výkaz ziskov a strát (Úč POD 2-01)  
(v celých eurách)

 Poznámky (Úč POD 3-01)  
(v celých eurách alebo eurocentoch)

Obchodné meno (názov) účtovnej jednotky

PROAGROS Levice, s.r.o.

Sídlo účtovnej jednotky

Ulica

MOYZESOVA

Číslo

14

PSČ

Obec

93405 LEVICE

Označenie obchodného registra a číslo zápisu obchodnej spoločnosti

Ok r . s ú d N i t r a , 1 2 1 4 / N

Telefónne číslo

036 / 6336350

Faxové číslo

E-mailová adresa

EKONOM@PROAGROS.SK



Zostavená dňa:

22.03.2021

Schválená dňa:

30.03.2021

 Podpisový záznam štatutárneho orgánu účtovnej jednotky alebo člena štatutárneho orgánu účtovnej jednotky alebo podpisový záznam fyzickej osoby, ktorá je účtovnou jednotkou:

Záznamy daňového úradu

Miesto pre evidenčné číslo

Odtlačok prezentačnej pečiatky daňového úradu



Ozna- čenie a	STRANA AKTÍV b	Číslo riadku c	Bežné účtovné obdobie		Bezprostredne predchádzajúce	
			1	Brutto - časť 1	Netto 2	Netto 3
				Korekcia - časť 2		
	<b>SPOLU MAJETOK</b> r. 02 + r. 33 + r. 74	01	1 0 2 9 2 6 8 9	8 7 0 3 7 2 8		
			1 5 8 8 9 6 1		9 5 1 5 3 2 0	
<b>A.</b>	<b>Neobežný majetok</b> r. 03 + r. 11 + r. 21	02	4 8 9 2 7 7 6	3 3 9 8 1 4 8		
			1 4 9 4 6 2 8		3 4 6 6 9 0 3	
<b>A.I.</b>	<b>Dlhodobý nehmotný majetok súčet (r. 04 až r. 10)</b>	03	4 7 3 0			
			4 7 3 0			
A.I.1.	Aktivované náklady na vývoj (012) - /072, 091A/	04				
2.	Softvér (013) - /073, 091A/	05	4 7 3 0			
			4 7 3 0			
3.	Oceniteľné práva (014) - /074, 091A/	06				
4.	Goodwill (015) - /075, 091A/	07				
5.	Ostatný dlhodobý nehmotný majetok (019, 01X) - /079, 07X, 091A/	08				
6.	Obstarávaný dlhodobý nehmotný majetok (041) - /093/	09				
7.	Poskytnuté preddavky na dlhodobý nehmotný majetok (051) - /095A/	10				
<b>A.II.</b>	<b>Dlhodobý hmotný majetok súčet (r. 12 až r. 20)</b>	11	2 7 9 2 8 3 1	1 3 0 2 9 3 3		
			1 4 8 9 8 9 8		1 3 7 1 6 8 8	
A.II.1.	Pozemky (031) - /092A/	12	7 2 5 4 8 5	7 2 5 4 8 5		
					7 2 5 4 8 5	
2.	Stavby (021) - /081, 092A/	13	9 3 8 0 8 6	4 1 5 9 0 4		
			5 2 2 1 8 2		4 3 5 0 3 6	
3.	Samostatné hnutelné veci a súbory hnutelných vecí (022) - /082, 092A/	14	1 1 2 7 9 2 4	1 6 0 2 0 8		
			9 6 7 7 1 6		2 0 9 8 3 1	



Ozna- čenie a	STRANA AKTÍV b	Číslo riadku c	Bežné účtovné obdobie		Bezprostredne predchádzajúce účtovné obdobie
			1	2	
			Brutto - časť 1 Korekcia - časť 2	Netto	
				3	
4.	Pestovateľské celky trvalých porastov (025) - /085, 092A/	15			
5.	Základné stádo a ťažné zvieratá (026) - /086, 092A/	16			
6.	Ostatný dlhodobý hmotný majetok (029, 02X, 032) - /089, 08X, 092A/	17			
7.	Obstarávaný dlhodobý hmotný majetok (042) - /094/	18	1 3 3 6	1 3 3 6	1 3 3 6
8.	Poskytnuté preddávky na dlhodobý hmotný majetok (052) - /095A/	19			
9.	Opravná položka k nadobudnutému majetku (+/- 097) +/- 098	20			
<b>A.III.</b>	<b>Dlhodobý finančný majetok súčet (r. 22 až r. 32)</b>	21	2 0 9 5 2 1 5	2 0 9 5 2 1 5	2 0 9 5 2 1 5
A.III.1.	Podielové cenné papiere a podiely v prepojených účtovných jednotkách (061A, 062A, 063A) - /096A/	22			
2.	Podielové cenné papiere a podiely s podielovou účasťou okrem v prepojených účtovných jednotkách (062A) - /096A/	23	2 0 9 5 2 1 5	2 0 9 5 2 1 5	2 0 9 5 2 1 5
3.	Ostatné realizovateľné cenné papiere a podiely (063A) - /096A/	24			
4.	Pôžičky prepojeným účtovným jednotkám (066A) - /096A/	25			
5.	Pôžičky v rámci podielovej účasti okrem prepojeným účtovným jednotkám (066A) - /096A/	26			
6.	Ostatné pôžičky (067A) - /096A/	27			
7.	Dlhové cenné papiere a ostatný dlhodobý finančný majetok (065A, 069A,06XA) - /096A/	28			



Ozna- čenie a	STRANA AKTÍV b	Číslo riadku c	Bežné účtovné obdobie		Bezprostredne predchádzajúce účtovné obdobie
			1	2	
			Brutto - časť 1	Netto	Netto 3
			Korekcia - časť 2		
8.	Pôžičky a ostatný dlhodobý finančný majetok so zostatkovou dobou splatnosti najviac jeden rok (066A, 067A, 069A, 06XA) - /096A/	29			
9.	Účty v bankách s dobou viazanosti dlhšou ako jeden rok (22XA)	30			
10.	Obstarávaný dlhodobý finančný majetok (043) - /096A/	31			
11.	Poskytnuté preddavky na dlhodobý finančný majetok (053) - /095A/	32			
<b>B.</b>	<b>Obežný majetok</b> r. 34 + r. 41 + r. 53 + r. 66 + r. 71	<b>33</b>	<b>5 3 8 8 1 8 9</b>	<b>5 2 9 3 8 5 6</b>	
			<b>9 4 3 3 3</b>		<b>6 0 2 6 2 2 8</b>
<b>B.I.</b>	<b>Zásoby</b> súčet (r. 35 až r. 40)	<b>34</b>	<b>2 3 7 0 8 0 1</b>	<b>2 3 6 8 2 7 4</b>	
			<b>2 5 2 7</b>		<b>2 4 5 2 7 7 6</b>
B.I.1.	Materiál (112, 119, 11X) - /191, 19X/	35	1 9 6 3 5	1 9 6 3 5	
					1 9 4 6 2
2.	Nedokončená výroba a polotovary vlastnej výroby (121, 122, 12X) - /192, 193, 19X/	36			
3.	Výrobky (123) - /194/	37			
4.	Zvieratá (124) - /195/	38	5 0 0	5 0 0	
					6 0 0
5.	Tovar (132, 133, 13X, 139) - /196, 19X/	39	2 3 5 0 6 6 6	2 3 4 8 1 3 9	
			2 5 2 7		2 4 3 2 7 1 4
6.	Poskytnuté preddavky na zásoby (314A) - /391A/	40			
<b>B.II.</b>	<b>Dlhodobé pohľadávky</b> súčet (r. 42 + r. 46 až r. 52)	<b>41</b>	<b>1 2 7 2</b>	<b>1 2 7 2</b>	
<b>B.II.1.</b>	<b>Pohľadávky z obchodného styku</b> súčet (r. 43 až r. 45)	<b>42</b>			



Označenie a	STRANA AKTÍV b	Číslo riadku c	Bežné účtovné obdobie		Bezprostredne predchádzajúce účtovné obdobie	
			1	Brutto - časť 1	Netto 2	Netto 3
				Korekcia - časť 2		
1.a.	Pohľadávky z obchodného styku voči prepojeným účtovným jednotkám (311A, 312A, 313A, 314A, 315A, 31XA) - /391A/	43				
1.b.	Pohľadávky z obchodného styku v rámci podielovej účasti okrem pohľadávok voči prepojeným účtovným jednotkám (311A, 312A, 313A, 314A, 315A, 31XA) - /391A/	44				
1.c.	Ostatné pohľadávky z obchodného styku (311A, 312A, 313A, 314A, 315A, 31XA) - /391A/	45				
2.	Čistá hodnota zákazky (316A)	46				
3.	Ostatné pohľadávky voči prepojeným účtovným jednotkám (351A) - /391A/	47				
4.	Ostatné pohľadávky v rámci podielovej účasti okrem pohľadávok voči prepojeným účtovným jednotkám (351A) - /391A/	48				
5.	Pohľadávky voči spoločníkom, členom a združeniu (354A, 355A, 358A, 35XA) - /391A/	49				
6.	Pohľadávky z derivátových operácií (373A, 376A)	50				
7.	Iné pohľadávky (335A, 336A, 33XA, 371A, 374A, 375A, 378A) - /391A/	51	1 2 7 2	1 2 7 2		
8.	Odložená daňová pohľadávka (481A)	52				
B.III.	Krátkodobé pohľadávky súčet (r. 54 + r. 58 až r. 65)	53	2 5 5 7 8 6 0	2 4 6 6 0 5 4		
			9 1 8 0 6		3 5 6 9 2 6 4	
B.III.1.	Pohľadávky z obchodného styku súčet (r. 55 až r. 57)	54	2 4 3 0 5 6 5	2 3 6 1 7 0 2		
			6 8 8 6 3		3 5 5 0 3 9 6	
1.a.	Pohľadávky z obchodného styku voči prepojeným účtovným jednotkám (311A, 312A, 313A, 314A, 315A, 31XA) - /391A/	55	7 4 9 9	7 4 9 9		
					7 4 8 1	
1.b.	Pohľadávky z obchodného styku v rámci podielovej účasti okrem pohľadávok voči prepojeným účtovným jednotkám (311A, 312A, 313A, 314A, 315A, 31XA) - /391A/	56	2 0 0 2 2 8	2 0 0 2 2 8		



Ozna- čenie a	STRANA AKTÍV b	Číslo riadku c	Bežné účtovné obdobie		Bezprostredne predchádzajúce
			1	2	úctovné obdobie
			Brutto - časť 1 Korekcia - časť 2	Netto	Netto 3
1.c.	Ostatné pohľadávky z obchodného styku (311A, 312A, 313A, 314A, 315A, 31XA) - /391A/	57	2 2 2 2 8 3 8 6 8 8 6 3	2 1 5 3 9 7 5	3 5 4 2 9 1 5
2.	Čistá hodnota zákazky (316A)	58			
3.	Ostatné pohľadávky voči prepojeným úctovným jednotkám (351A) - /391A/	59			
4.	Ostatné pohľadávky v rámci podielovej účasti okrem pohľa- dávok voči prepojeným úctovným jednotkám (351A) - /391A/	60			
5.	Pohľadávky voči spoločníkom, členom a združeniu (354A, 355A, 358A, 35XA, 398A) - /391A/	61	1 7	1 7	
6.	Sociálne poistenie (336A) - /391A/	62			
7.	Daňové pohľadávky a dotácie (341, 342, 343, 345, 346, 347) - /391A/	63	9 0 6 5 6	9 0 6 5 6	5 7 7 2
8.	Pohľadávky z derivátových operácií (373A, 376A)	64			
9.	Iné pohľadávky (335A, 33XA, 371A, 374A, 375A, 378A) - /391A/	65	3 6 6 2 2 2 2 9 4 3	1 3 6 7 9	1 3 0 9 6
<b>B.IV.</b>	<b>Krátkodobý finančný majetok súčet (r. 67 až r. 70)</b>	<b>66</b>			
B.IV.1.	Krátkodobý finančný majetok v prepoje- ných úctovných jednotkách (251A, 253A, 256A, 257A, 25XA) - /291A, 29XA/	67			
2.	Krátkodobý finančný majetok bez krátkodobé- ho finančného majetku v prepojených úctov- ných jednotkách (251A, 253A, 256A, 257A, 25XA) - /291A, 29XA/	68			
3.	Vlastné akcie a vlastné obchodné podieľy (252)	69			
4.	Obstarávaný krátkodobý finančný majetok (259, 314A) - /291A/	70			



Ozna- čenie a	STRANA AKTÍV b	Číslo riadku c	Bežné účtovné obdobie		Bezprostredne predchádzajúce	
			1	Brutto - časť 1	Netto 2	úctovné obdobie
				Korekcia - časť 2	Netto 3	
B.V.	Finančné účty r. 72 + r. 73	71	4 5 8 2 5 6	4 5 8 2 5 6	4 1 8 8	
B.V.1.	Peniaze (211, 213, 21X)	72	2 1 3 1	2 1 3 1	3 5 2 5	
2.	Účty v bankách (221A, 22X, +/- 261)	73	4 5 6 1 2 5	4 5 6 1 2 5	6 6 3	
C.	Časové rozlíšenie súčet (r. 75 až r. 78)	74	1 1 7 2 4	1 1 7 2 4	2 2 1 8 9	
C.1.	Náklady budúcich období dlhodobé (381A, 382A)	75	1 7 3	1 7 3		
2.	Náklady budúcich období krátkodobé (381A, 382A)	76	1 1 4 5 1	1 1 4 5 1	1 6 6 8 4	
3.	Príjmy budúcich období dlhodobé (385A)	77				
4.	Príjmy budúcich období krátkodobé (385A)	78	1 0 0	1 0 0	5 5 0 5	

Ozna- čenie a	STRANA PASÍV b	Číslo riadku c	Bežné účtovné obdobie 4	Bezprostredne predchádzajúce účtovné obdobie 5
	<b>SPOLU VLASTNÉ IMANIE A ZÁVÄZKY</b> r. 80 + r. 101 + r. 141	79	8 7 0 3 7 2 8	9 5 1 5 3 2 0
A.	Vlastné imanie r. 81 + r. 85 + r. 86 + r. 87 + r. 90 + r. 93 + r. 97 + r. 100	80	3 1 9 6 5 4 9	3 1 7 0 0 6 7
A.I.	Základné imanie súčet (r. 82 až r. 84)	81	6 6 3 9	6 6 3 9
A.I.1.	Základné imanie (411 alebo +/- 491)	82	6 6 3 9	6 6 3 9
2.	Zmena základného imania +/- 419	83		
3.	Pohľadávky za upísané vlastné imanie (-/353)	84		
A.II.	Emisné ážio (412)	85		
A.III.	Ostatné kapitálové fondy (413)	86		
A.IV.	Zákonné rezervné fondy r. 88 + r. 89	87	6 6 4	6 6 4
A.IV.1.	Zákonný rezervný fond a nedeliteľný fond (417A, 418, 421A, 422)	88	6 6 4	6 6 4
2.	Rezervný fond na vlastné akcie a vlastné podieľy (417A, 421A)	89		



Ozna- čenie a	STRANA PASÍV b	Číslo riadku c	Bežné účtovné obdobie 4	Bezprostredne predchádzajúce účtovné obdobie 5
<b>A.V.</b>	<b>Ostatné fondy zo zisku r. 91 + r. 92</b>	<b>90</b>		
A.V.1.	Štatutárne fondy (423, 42X)	91		
2.	Ostatné fondy (427, 42X)	92		
<b>A.VI.</b>	<b>Oceňovacie rozdiely z precenenia súčet (r. 94 až r. 96)</b>	<b>93</b>		
A.VI.1.	Oceňovacie rozdiely z precenenia majetku a záväzkov (+/- 414)	94		
2.	Oceňovacie rozdiely z kapitálových účasťín (+/- 415)	95		
3.	Oceňovacie rozdiely z precenenia pri zlúčení, splynutí a rozdelení (+/- 416)	96		
<b>A.VII.</b>	<b>Výsledok hospodárenia minulých rokov r. 98 + r. 99</b>	<b>97</b>	<b>2 9 7 8 7 6 4</b>	<b>3 0 2 1 3 4 3</b>
A.VII.1.	Nerozdelený zisk minulých rokov (428)	98	2 9 7 8 7 6 4	3 0 2 1 3 4 3
2.	Neuhradená strata minulých rokov (-/429)	99		
<b>A.VIII.</b>	<b>Výsledok hospodárenia za účtovné obdo- bie po zdanení +/- r. 01 - (r. 81 + r. 85 + r. 86 + r. 87 + r. 90 + r. 93 + r. 97 + r. 101 + r. 141)</b>	<b>100</b>	<b>2 1 0 4 8 2</b>	<b>1 4 1 4 2 1</b>
<b>B.</b>	<b>Záväzky r. 102 + r. 118 + r. 121 + r. 122 + r. 136 + r. 139 + r. 140</b>	<b>101</b>	<b>5 4 9 6 5 0 5</b>	<b>6 3 3 4 1 2 9</b>
<b>B.I.</b>	<b>Dlhodobé záväzky súčet (r. 103 + r. 107 až r. 117)</b>	<b>102</b>	<b>3 8 9 5 3</b>	<b>4 7 2 7 3</b>
<b>B.I.1.</b>	<b>Dlhodobé záväzky z obchodného styku súčet (r. 104 až r. 106)</b>	<b>103</b>		
1.a.	Záväzky z obchodného styku voči prepojeným účtovným jednotkám (321A, 475A, 476A)	104		
1.b.	Záväzky z obchodného styku v rámci podielovej účasti okrem záväzkov voči prepojeným účtovným jednotkám (321A, 475A, 476A)	105		
1.c.	Ostatné záväzky z obchodného styku (321A, 475A, 476A)	106		
2.	Čistá hodnota zákazky (316A)	107		
3.	Ostatné záväzky voči prepojeným účtovným jednotkám (471A, 47XA)	108		
4.	Ostatné záväzky v rámci podielovej účasti okrem záväzkov voči prepojeným účtovným jednotkám (471A, 47XA)	109		
5.	Ostatné dlhodobé záväzky (479A, 47XA)	110	4 6 2 3	1 1 3 6 9
6.	Dlhodobé prijaté preddavky (475A)	111		
7.	Dlhodobé zmenky na úhradu (478A)	112		
8.	Vydané dlhopisy (473A/-/255A)	113		
9.	Záväzky zo sociálneho fondu (472)	114	2 0 4 7	1 6 9 6
10.	Iné dlhodobé záväzky (336A, 372A, 474A, 47XA)	115		
11.	Dlhodobé záväzky z derivátových operácií (373A, 377A)	116		
12.	Odložený daňový záväzok (481A)	117	3 2 2 8 3	3 4 2 0 8



Označenie a	STRANA PASÍV b	Číslo riadku c	Bežné účtovné obdobie 4	Bezprostredne predchádzajúce účtovné obdobie 5
B.II.	Dlhodobé rezervy r. 119 + r. 120	118	3 9 5 6	4 3 7 1
B.II.1.	Zákonné rezervy (451A)	119		
2.	Ostatné rezervy (459A, 45XA)	120	3 9 5 6	4 3 7 1
B.III.	Dlhodobé bankové úvery (461A, 46XA)	121	3 3 9 4 8 5	5 7 9 0 6 5
B.IV.	Krátkodobé záväzky súčet (r. 123 + r. 127 až r. 135)	122	2 5 4 3 7 6 7	2 4 6 0 3 1 8
B.IV.1.	Záväzky z obchodného styku súčet (r. 124 až r. 126)	123	2 4 3 3 9 3 8	2 4 0 4 2 1 1
1.a.	Záväzky z obchodného styku voči prepojeným účtovným jednotkám (321A, 322A, 324A, 325A, 326A, 32XA, 475A, 476A, 478A, 47XA)	124	2 1 8 8 1 5	2 4 4 0 7 6
1.b.	Záväzky z obchodného styku v rámci podielovej účasti okrem záväzkov voči prepojeným účtovným jednotkám (321A, 322A, 324A, 325A, 326A, 32XA, 475A, 476A, 478A, 47XA)	125	1 5 2 9 6	1 5 2 1 0 0
1.c.	Ostatné záväzky z obchodného styku (321A, 322A, 324A, 325A, 326A, 32XA, 475A, 476A, 478A, 47XA)	126	2 1 9 9 8 2 7	2 0 0 8 0 3 5
2.	Čistá hodnota zákazky (316A)	127		
3.	Ostatné záväzky voči prepojeným účtovným jednotkám (361A, 36XA, 471A, 47XA)	128		
4.	Ostatné záväzky v rámci podielovej účasti okrem záväzkov voči prepojeným účtovným jednotkám (361A, 36XA, 471A, 47XA)	129		
5.	Záväzky voči spoločníkom a združeniu (364, 365, 366, 367, 368, 398A, 478A, 479A)	130	8 3 9 7	8 4 0 1
6.	Záväzky voči zamestnancom (331, 333, 33X, 479A)	131	1 7 8 4 7	1 6 9 7 9
7.	Záväzky zo sociálneho poistenia (336A)	132	1 2 0 8 6	1 1 2 8 7
8.	Daňové záväzky a dotácie (341, 342, 343, 345, 346, 347, 34X)	133	2 3 0 5 1	4 3 1 1
9.	Záväzky z derivátových operácií (373A, 377A)	134		
10.	Iné záväzky (372A, 379A, 474A, 475A, 479A, 47XA)	135	4 8 4 4 8	1 5 1 2 9
B.V.	Krátkodobé rezervy r. 137 + r. 138	136	1 6 7 3 2	1 5 2 8 0
B.V.1.	Zákonné rezervy (323A, 451A)	137	1 4 6 8 6	1 5 2 8 0
2.	Ostatné rezervy (323A, 32X, 459A, 45XA)	138	2 0 4 6	
B.VI.	Bežné bankové úvery (221A, 231, 232, 23X, 461A, 46XA)	139	2 5 3 3 2 3 6	3 2 0 7 4 4 4
B.VII.	Krátkodobé finančné výpomoci (241, 249, 24X, 473A, /-255A)	140	2 0 3 7 6	2 0 3 7 8
C.	Časové rozlíšenie súčet (r. 142 až r. 145)	141	1 0 6 7 4	1 1 1 2 4
C.1.	Výdavky budúcich období dlhodobé (383A)	142		
2.	Výdavky budúcich období krátkodobé (383A)	143	1 7 6	1 7
3.	Výnosy budúcich období dlhodobé (384A)	144	2 2 0 6	2 7 9 8
4.	Výnosy budúcich období krátkodobé (384A)	145	8 2 9 2	8 3 0 9



Označenie a	Text b	Číslo riadku c	Skutočnosť	
			bežné účtovné obdobie 1	bezprostredne predchádzajúce účtovné obdobie 2
			*	Čistý obrat (časť účt. tr. 6 podľa zákona)
**	Výnosy z hospodárskej činnosti spolu súčet (r. 03 až r. 09)	02	2 0 5 3 2 5 9 7	1 7 9 7 9 7 1 6
I.	Tržby z predaja tovaru (604, 607)	03	2 0 0 8 1 2 9 0	1 7 7 4 7 2 5 9
II.	Tržby z predaja vlastných výrobkov (601)	04		
III.	Tržby z predaja služieb (602, 606)	05	3 1 8 6 4 7	1 8 0 4 7 8
IV.	Zmeny stavu vnútroorganizačných zásob (+/-) (účtová skupina 61)	06		
V.	Aktivácia (účtová skupina 62)	07	2 9 8 9 8	2 8 1 8 2
VI.	Tržby z predaja dlhodobého nehmotného majetku, dlhodobého hmotného majetku a materiálu (641, 642)	08	3 3 2 8	1 7 6
VII.	Ostatné výnosy z hospodárskej činnosti (644, 645, 646, 648, 655, 657)	09	9 9 4 3 4	2 3 6 2 1
**	Náklady na hospodársku činnosť spolu r. 11 + r. 12 + r. 13 + r. 14 + r. 15 + r. 20 + r. 21 + r. 24 + r. 25 + r. 26	10	2 0 1 6 7 9 0 6	1 7 6 8 7 3 1 1
A.	Náklady vynaložené na obstaranie predaného tovaru (504, 507)	11	1 8 2 0 3 1 7 3	1 6 1 5 0 5 5 6
B.	Spotreba materiálu, energie a ostatných neskladovateľných dodávok (501, 502, 503)	12	1 5 9 2 1 8	1 3 5 2 3 0
C.	Opravné položky k zásobám (+/-) (505)	13	2 5 2 7	
D.	Služby (účtová skupina 51)	14	9 6 9 3 9 4	7 4 6 9 1 1
E.	Osobné náklady (r. 16 až r. 19)	15	4 8 9 9 4 2	4 5 9 7 1 8
E.1.	Mzdové náklady (521, 522)	16	3 4 3 3 0 6	3 2 0 8 4 2
2.	Odmeny členom orgánov spoločnosti a družstva (523)	17		
3.	Náklady na sociálne poistenie (524, 525, 526)	18	1 2 0 4 0 4	1 1 2 1 4 8
4.	Sociálne náklady (527, 528)	19	2 6 2 3 2	2 6 7 2 8
F.	Dane a poplatky (účtová skupina 53)	20	1 5 1 9 8	1 5 6 0 2
G.	Odpisy a opravné položky k dlhodobému nehmotnému majetku a dlhodobému hmotnému majetku (r. 22 + r. 23)	21	1 0 7 9 2 9	1 0 9 5 7 5
G.1.	Odpisy dlhodobého nehmotného majetku a dlhodobého hmotného majetku (551)	22	1 0 7 9 2 9	1 0 9 5 7 5
2.	Opravné položky k dlhodobému nehmotnému majetku a dlhodobému hmotnému majetku (+/-) (553)	23		
H.	Zostatková cena predaného dlhodobého majetku a predaného materiálu (541, 542)	24	6 9 3	2 4 4
I.	Opravné položky k pohľadávkam (+/-) (547)	25	1 9 9 5 5	- 1 8 5 4 6
J.	Ostatné náklady na hospodársku činnosť (543, 544, 545, 546, 548, 549, 555, 557)	26	1 9 9 8 7 7	8 8 0 2 1
***	Výsledok hospodárenia z hospodárskej činnosti (+/-) (r. 02 - r. 10)	27	3 6 4 6 9 1	2 9 2 4 0 5



Ozna- cenie a	Text b	Číslo riadku c	Skutočnosť	
			bežné účtovné obdobie	bezprostredne predchádzajúce účtovné obdobie
			1	2
*	Pridaná hodnota (r. 03 + r. 04 + r. 05 + r. 06 + r. 07) - (r. 11 + r. 12 + r. 13 + r. 14)	28	1 0 9 5 5 2 3	9 2 3 2 2 2
**	Výnosy z finančnej činnosti spolu r. 30 + r. 31 + r. 35 + r. 39 + r. 42 + r. 43 + r. 44	29	8 9 7	1 7 7 9
VIII.	Tržby z predaja cenných papierov a podielov (661)	30		
IX.	Výnosy z dlhodobého finančného majetku súčet (r. 32 až r. 34)	31		
IX.1.	Výnosy z cenných papierov a podielov od prepojených účtovných jednotiek (665A)	32		
2.	Výnosy z cenných papierov a podielov v podielovej účasti okrem výnosov prepojených účtovných jednotiek (665A)	33		
3.	Ostatné výnosy z cenných papierov a podielov (665A)	34		
X.	Výnosy z krátkodobého finančného majetku súčet (r. 36 až r. 38)	35		
X.1.	Výnosy z krátkodobého finančného majetku od prepojených účtovných jednotiek (666A)	36		
2.	Výnosy z krátkodobého finančného majetku v podielovej účasti okrem výnosov prepojených účtovných jednotiek (666A)	37		
3.	Ostatné výnosy z krátkodobého finančného majetku (666A)	38		
XI.	Výnosové úroky (r. 40 + r. 41)	39	8 9 7	1 7 7 5
XI.1.	Výnosové úroky od prepojených účtovných jednotiek (662A)	40		
2.	Ostatné výnosové úroky (662A)	41	8 9 7	1 7 7 5
XII.	Kurzové zisky (663)	42		4
XIII.	Výnosy z precenenia cenných papierov a výnosy z derivátových operácií (664, 667)	43		
XIV.	Ostatné výnosy z finančnej činnosti (668)	44		
**	Náklady na finančnú činnosť spolu r. 46 + r. 47 + r. 48 + r. 49 + r. 52 + r. 53 + r. 54	45	9 4 8 7 8	1 0 0 6 7 7
K.	Predané cenné papiere a podiely (561)	46		
L.	Náklady na krátkodobý finančný majetok (566)	47		
M.	Opravné položky k finančnému majetku (+/-) (565)	48		
N.	Nákladové úroky (r. 50 + r. 51)	49	8 1 8 2 8	8 8 5 0 7
N.1.	Nákladové úroky pre prepojené účtovné jednotky (562A)	50		
2.	Ostatné nákladové úroky (562A)	51	8 1 8 2 8	8 8 5 0 7
O.	Kurzové straty (563)	52	1 1 9 3	1 7
P.	Náklady na precenenie cenných papierov a náklady na derivátové operácie (564, 567)	53		
Q.	Ostatné náklady na finančnú činnosť (568, 569)	54	1 1 8 5 7	1 2 1 5 3



Ozna- čenie a	Text b	Číslo riadku c	Skutočnosť	
			bežné účtovné obdobie 1	bezprostredne predchádzajúce účtovné obdobie 2
***	Výsledok hospodárenia z finančnej činnosti (+/-) (r. 29 - r. 45)	55	- 9 3 9 8 1	- 9 8 8 9 8
****	Výsledok hospodárenia za účtovné obdobie pred zdanením (+/-) (r. 27 + r. 55)	56	2 7 0 7 1 0	1 9 3 5 0 7
R.	Daň z príjmov (r. 58 + r. 59)	57	6 0 2 2 8	5 2 0 8 6
R.1.	Daň z príjmov splatná (591, 595)	58	6 2 1 5 3	4 1 1 2 0
2.	Daň z príjmov odložená (+/-) (592)	59	- 1 9 2 5	1 0 9 6 6
S.	Prevod podielov na výsledku hospodárenia spoločníkom (+/- 596)	60		
****	Výsledok hospodárenia za účtovné obdobie po zdanení (+/-) (r. 56 - r. 57 - r. 60)	61	2 1 0 4 8 2	1 4 1 4 2 1

**ČL.I. VŠEOBECNÉ INFORMÁCIE****Názov a sídlo právnickej osoby, opis vykonávanej činnosti účtovnej jednotky**

PROAGROS Levice, s.r.o.  
Moyzesova 14, 93405 Levice  
Slovenská republika

Spoločnosť PROAGROS Levice, s.r.o. /ďalej len „Spoločnosť“/ bola založená zakladateľskou listinou spísanou 27.februára.1995 a do obchodného registra bola zapísaná 03. apríla 1995 (Obchodný register Okresného súdu Nitra oddiel s.r.o., vložka 1214/N). Identifikačné číslo organizácie (IČO) je 34 119 329.

**Hlavnými činnosťami Spoločnosti sú:**

- veľkoobchod, maloobchod a sprostredkovanie v rámci voľných ohlasovaných živností
- podnikateľské poradenstvo
- poľnohospodárska a lesnícka výroba vrátane predaja nespracovaných poľnohospodárskych a lesných výrobkov a plodov za účelom ich spracovania alebo ďalšieho predaja
- skladovanie poľnohospodárskych produktov
- balenie a sušenie poľnohospodárskych produktov
- poskytovanie služieb poľnohospodárskymi mechanizmami
- vedenie účtovníctva
- prenájom nehnuteľností s poskytovaním iných než základných služieb
- prenájom dopravných prostriedkov a mechanizmov
- predaj prípravkov na ochranu rastlín alebo iných prípravkov
- výkon prevádzkovateľa nákladnej cestnej dopravy s počtom vozidiel 2

**Dátum schválenia účtovnej závierky za predchádzajúce účtovné obdobie**

Účtovná závierka Spoločnosti k 31. decembru 2019, za predchádzajúce účtovné obdobie, bola schválená valným zhromaždením Spoločnosti 31.3.2020.

**Právny dôvod na zostavenie účtovnej závierky**

Účtovná závierka Spoločnosti k 31. decembru 2020 je zostavená ako riadna účtovná závierka podľa § 17 ods. 6 zákona NR SR č. 431/2002 Z. z. o účtovníctve za účtovné obdobie od 1. januára 2020 do 31. decembra 2020.

**Schválenie audítora**

Valné zhromaždenie 25.6.2008 schválilo spoločnosť LUMA AUDIT, s.r.o. na dobu neurčitú ako audítora na overenie účtovných závierok.

**Údaje o skupine**

Spoločnosť nie je materskou účtovnou jednotkou ani dcérskou účtovnou jednotkou.

Spoločnosť má podstatný vplyv ( ekonomické a personálne prepojenie) v nasledujúcej účtovnej jednotke:  
Podielnícke poľnohospodárske družstvo Inovec, Volkovce 951 87, IČO: 00198897

Personálne prepojenie má v nasledujúcej účtovnej jednotke:

AGROFARMA Rozina, s.r.o., Moyzesova 14/1528, 934 05 Levice, IČO:34137653

**Počet zamestnancov**

Údaje o počte zamestnancov za bežné účtovné obdobie a bezprostredne predchádzajúce účtovné obdobie sú uvedené v nasledujúcom prehľade:

	2020	2019
Priemerný prepočítaný počet zamestnancov	24	25
Stav zamestnancov ku dňu, ku ktorému sa zostavuje účtovná závierka,		
z toho:	26	25
počet vedúcich zamestnancov	3	3

## ČL.II INFORMÁCIE O PRIJATÝCH POSTUPOCH

### 1.VÝCHODISKÁ PRE ZOSTAVENIE ÚČTOVNEJ ZÁVIERKY

Účtovná závierka bola zostavená za predpokladu, že Spoločnosť bude nepretržite pokračovať vo svojej činnosti (going concern).

Účtovné metódy a všeobecné účtovné zásady boli účtovnou jednotkou konzistentne aplikované.

#### Spôsob a ocenenie majetku a záväzkov

##### (a) Dlhodobý nehmotný majetok a dlhodobý hmotný majetok

**Dlhodobý majetok nakupovaný sa oceňuje obstarávacou cenou, ktorá zahŕňa cenu obstarania a náklady súvisiace s obstaraním (clo, prepravu, montáž, a pod.).**

Súčasťou obstarávacej ceny dlhodobého hmotného majetku nie sú úroky z cudzích zdrojov ani realizované kurzové rozdiely, ktoré vznikli do momentu uvedenia dlhodobého majetku do používania.

Dlhodobý majetok vytvorený vlastnou činnosťou sa oceňuje vlastnými nákladmi. Vlastnými nákladmi sú všetky priame náklady vynaložené na výrobu alebo inú činnosť a nepriame náklady, ktoré sa vzťahujú na výrobu alebo inú činnosť.

Odpisy dlhodobého nehmotného majetku sú stanovené vychádzajúc z predpokladanej doby jeho používania a predpokladaného priebehu jeho opotrebenia. Odpisovať sa začína v mesiaci uvedenia dlhodobého majetku do používania. Drobný dlhodobý nehmotný majetok, ktorého obstarávací cena (resp. vlastné náklady) je **2 400 EUR** a nižšia, sa považuje za službu a účtuje sa priamo do nákladov bežného roka. Predpokladaná doba používania, metóda odpisovania a odpisová sadzba sú uvedené v nasledujúcej tabuľke:

	Predpokladaná doba používania v rokoch	Metóda odpisovania	Ročná odpisová sadzba v %
Softvér	5	lineárna	20

Odpisy dlhodobého hmotného majetku sú stanovené vychádzajúc z predpokladanej doby jeho používania a predpokladaného priebehu jeho opotrebenia. Odpisovať sa začína v mesiaci uvedenia dlhodobého majetku do používania.

Drobný dlhodobý hmotný majetok, ktorého obstarávací cena (resp. vlastné náklady) je **1 700 EUR** a nižšia, a keď je hneď po nákupe daný do používania, sa účtuje priamo do nákladov bežného roka po zaevidovaní do knihy drobného majetku. Táto evidencia slúži k inventarizácii tohto majetku. Pozemky sa neodpisujú.

Predpokladaná doba používania, metóda odpisovania a odpisová sadzba sú uvedené v nasledujúcej tabuľke:

	Predpokladaná doba používania v rokoch	Metóda odpisovania	Ročná odpisová sadzba v %
Stavby /rozhoduje vek a stav stavby/	20-40	Časové odpisy	2-5
Stroje ,prístroje a zariadenia	4-10	Časové odpisy	5 až 17
Dopravné prostriedky	4-10	Časové odpisy	8-20

##### (b) Cenné papiere a podiely

Cenné papiere a podiely sa oceňujú obstarávacími cenami vrátane nákladov súvisiacich s obstaraním. Spoločnosť v roku 2015 obstarávaciu cenu ku dňu zostavenia účtovnej závierky upravila metódou vlastného imania. Vedenie spoločnosti sa rozhodlo ďalej nepoužiť túto metódu oceňovania, nakoľko nevyjadruje reálnu hodnotu vloženého finančného majetku. Týmto rozhodnutím došlo k 31.12.2016 k zmene metódy oceňovania a rozdiel zo zmeny vo výške 8 843 € spoločnosť zaúčtovala k 1.1.2017. V účtovnom období 2020 sa cenné papiere a podiely oceňujú už len obstarávacími cenami.

**(c) Zásoby**

Zásoby **nakupované** sa oceňujú obstarávacou cenou, vrátane nákladov súvisiacich s obstaraním (doprava na miesto prvého uskladnenia).

V prípade materiálu, tovaru odovzdaného na spracovanie sa jeho pôvodné ocenenie zvyšuje o cenu za spracovanie /úprava, ktorá mení jeho úžitkové vlastnosti, možnosti použitia/

Zásoby **vytvorené vlastnou činnosťou** sa oceňujú vlastnými nákladmi. Vlastné náklady sú priame náklady (priamy materiál, priame mzdy a ostatné priame náklady) a časť nepriamych nákladov bezprostredne súvisiacich s vytvorením zásob vlastnou činnosťou (výrobná réžia). Zásoby nadobudnuté **bezodplatne** sa oceňujú reálnou hodnotou, pri zisťovaní ktorej sa vychádza z trhovej ceny. Ak trhovú cenu nie je možné zistiť, vychádza sa z oceňovacích modelov, prípadne z posudku znalca, v súlade s § 27 ods. 2 až 7 Zákona č. 431/2002 o účtovníctve.

Zníženie hodnoty zásob sa upravuje opravnou položkou.

Pri úbytkoch materiálu a tovaru rovnakého druhu sa **od 1.1.2009** používa metóda **FIFO** / prvá cena pre ocenenie prírastku sa použije ako prvá pre ocenenie úbytku/. Dôvodom zmeny na metódu FIFO bola zmena účtovného programu na spracovanie účtovnej evidencie.

**(d) Pohľadávky**

Pohľadávky pri ich vzniku sa oceňujú ich menovitou hodnotou, postúpené pohľadávky sa oceňujú obstarávacou cenou vrátane nákladov súvisiacich s obstaraním. Toto ocenenie sa znižuje o rizikové a nevymožiteľné pohľadávky tvorbou opravných položiek.

**(e) Peňažné prostriedky a ceniny**

Peňažné prostriedky a ceniny sa oceňujú ich menovitou hodnotou.

**(f) Náklady budúcich období a príjmy budúcich období**

Náklady budúcich období a príjmy budúcich období sa vykazujú vo výške, ktorá je potrebná na dodržanie zásady vecnej a časovej súvislosti s účtovným obdobím.

**(g) Rezervy**

Rezervy sú záväzky s neurčitým časovým vymedzením alebo výškou; tvoria sa na krytie známych rizík alebo strát z podnikania. Oceňujú sa v očakávanej výške záväzku.

**(h) Záväzky**

Záväzky pri ich vzniku sa oceňujú menovitou hodnotou. Záväzky pri ich prevzatí sa oceňujú obstarávacou cenou. Ak sa pri inventarizácii zistí, že suma záväzkov je iná ako ich výška v účtovníctve, uvedú sa záväzky v účtovníctve a v účtovnej závierke v tomto zistenom ocenení.

**(i) Odložené dane**

Odložené dane (odložená daňová pohľadávka a odložený daňový záväzok) sa vzťahujú na:

- dočasné rozdiely medzi účtovnou hodnotou majetku a účtovnou hodnotou záväzkov vykázanou v súvahe a ich daňovou základňou,
- možnosť umorovať daňovú stratu v budúcnosti, ktorou sa rozumie možnosť odpočítať daňovú stratu od základu dane v budúcnosti,
- možnosť previesť nevyužitú daňovú odpočty a iné daňové nároky do budúcich období.

**(j) Výdavky budúcich období a výnosy budúcich období**

Výdavky budúcich období a výnosy budúcich období sa vykazujú vo výške, ktorá je potrebná na dodržanie zásady vecnej a časovej súvislosti s účtovným obdobím.

**(k) Dotácie zo štátneho rozpočtu**

O nároku na dotácie zo štátneho rozpočtu sa účtuje, ak je takmer isté, že sa splnia všetky podmienky súvisiace s dotáciou.

Dotácie na hospodársku činnosť Spoločnosti sa najskôr vykazujú ako výnosy budúcich období a do výkazu ziskov a strát sa rozpúšťajú ako výnosy z hospodárskej činnosti v časovej a vecnej súvislosti s vynaložením nákladov na príslušný účel.

Dotácie na obstaranie dlhodobého hmotného majetku a dlhodobého nehmotného majetku sa najskôr vykazujú ako výnosy budúcich období a do výkazu ziskov a strát sa rozpúšťajú v časovej a vecnej súvislosti so začítaním odpisov z tohto dlhodobého majetku.

**(l) Cudzia mena**

Majetok a záväzky vyjadrené v cudzej mene sa ku dňu uskutočnenia účtovného prípadu prepočítavajú na menu euro referenčným výmenným kurzom určeným a vyhláseným Európskou centrálnou bankou alebo Národnou bankou Slovenska v deň predchádzajúci dňu uskutočnenia účtovného prípadu.

Na ocenenie prírastku cudzej meny nakúpenej za euro sa použije kurz, za ktorý bola táto cudzia mena nakúpená.

Na úbytok rovnakej cudzej meny v hotovosti alebo z devízového účtu sa na prepočet cudzej meny na eurá použije referenčný výmenný kurz určený a vyhlásený Európskou centrálnou bankou alebo Národnou bankou Slovenska v deň predchádzajúci dňu uskutočnenia účtovného prípadu.

Majetok a záväzky vyjadrené v cudzej mene (okrem prijatých a poskytnutých preddavkov) sa ku dňu, ku ktorému sa zostavuje účtovná závierka, prepočítavajú na menu euro referenčným výmenným kurzom určeným a vyhláseným Európskou centrálnou bankou alebo Národnou bankou Slovenska v deň, ku ktorému sa zostavuje účtovná závierka, a účtujú sa s vplyvom na výsledok hospodárenia.

Prijaté a poskytnuté preddavky v cudzej mene na účet zriadený v eurách a z účtu zriadeného v eurách sa prepočítavajú na menu euro kurzom, za ktorý boli tieto hodnoty nakúpené alebo predané.

**(m) Výnosy**

Tržby za vlastné výkony a tovar neobsahujú daň z pridanej hodnoty. Sú tiež znížené o zľavy a zrážky (rabaty, bonusy, skontá, dobropisy a pod.), bez ohľadu na to, či zákazník mal vopred na zľavu nárok, alebo či ide o dodatočne uznanú zľavu.

**ČL.III INFORMÁCIE, KTORÉ VYSVETEUJÚ A DOPŔŇAJÚ POLOŽKY SÚVAHY****1. INFORMÁCIE O ÚDAJOCH NA STRANE AKTÍV SÚVAHY****A) Dlhodobý nehmotný majetok a dlhodobý hmotný majetok**

Prehľad o pohybe dlhodobého nehmotného majetku a dlhodobého hmotného majetku od 1. januára 2020 do 31. decembra 2020 a za porovnateľné obdobie od 1. januára 2019 do 31. decembra 2019 je uvedený v tabuľkách na stranách 6 až 9.

**Dlhodobý hmotný majetok** je poistený pre prípad škôd spôsobených krádežou, vandalizmom, živelnou pohromou, v prípade havárie:

- nehmotný majetok – poistná suma : 3 490 203 €
- hmotný majetok – poistná suma: 783 825 €

**Dlhodobý nehmotný majetok**, na ktorý je zriadené záložné právo v prospech bánk za poskytnutý úver:

V-2578/2005	pozemky	p.č.	464/20,464/23,464/24,464/25,464/26,464/27,464/28,464/29,464/47,464/48,
			464/49,464/50,464/51,464/52,464/55,464/56
	stavby	p.č.	464/23,464/24,464/25,464/26,464/27,464/28,464/29,464/4/,464/51
V-2578/2005	pozemky	p.č.	415/10,415/11,415/13,415/19,415/20,415/26,620/5,620/6,620/7
	stavby	p.č.	415/10,415/13,620/6
V-2578/2005	pozemky	p.č.	105/2,105/3,10513,105/15
	stavby	p.č.	105/2,105/3,105/13
V-2483/2005	pozemky	p.č.	3108/1,3108/2,3109,3110,3110/2
	stavby	p.č.	3110/1,3108/2
V-3049/11	pozemky	p.č.	415/11,415/26

**Dlhodobý hmotný majetok**, na ktorý je zriadené záložné právo v prospech bánk za poskytnutý úver :

LPU - Sušička zrnín

Údaje o záložných právach k dlhodobému hmotnému majetku sú uvedené v nasledujúcom prehľade  
Dlhodobý hmotný majetok, na ktorý je zriadené záložné právo 432 856

Spoločnosť v roku 2020 obstarala nasledovný hnutelný a nehnuteľný majetok:

- mostová váha 11 685 €,
- osobný automobil Škoda Fabia v sume 8 066 €,
- nákladný automobil Renault Master v sume 12 888 €,
- laboratórny prístroj MFT 26 v sume 2 300 €,
- TZ spevnených plôch na stredisku Bajka 4 236 €.

Obstaraný dlhodobý hnutelný majetok spoločnosti, na ktorý je zriadený zabezpečovací prevod vlastníckeho práva na veriteľa – leasingovú spoločnosť, o ktorom spoločnosť účtuje v majetku a užíva ho:

- osobný automobil VW Tiguan

Napriek tomu, že zabezpečovací prevod vlastníckeho práva je zriadený v prospech leasingovej spoločnosti, nejedná sa o leasingovú formu obstarania majetku, ale o obstaranie kúpou, prostredníctvom úveru od leasingovej spoločnosti.

Spoločnosť nezriadila záložné právo na dlhodobý nehnuteľný majetok, ani nemá obmedzené právo s ním nakladať.

Na liste vlastníctva č. 572 – kataster Malý Kiar má vecné bremeno podľa §22 a nasl. Zákona č. 79/1957 Zb. o výrobe, rozvoje a spotrebe elektriny /elektrizačný zákon/ v spojení s § 69 ods. 10 zákona č.656/2004 Z. z o energetike a o zmene niektorých zákonov v prospech spoločnosti ZSE Distribúcia, a.s. podľa geometrického plánu č.22 682 376-354/2011 p. č.: 1008,994,993,982,973/3,966/1,966/10

Na liste vlastníctva č. 2110 – kataster Hulvinky, má vecné bremeno podľa §22 a nasl. Zákona č. 79/1957 Zb. o výrobe, rozvoje a spotrebe elektriny /elektrizačný zákon/ v spojení s § 69 ods. 10 zákona č.656/2004 Z. z o energetike a o zmene niektorých zákonov v prospech spoločnosti Západoslovenská distribučná, a.s. podľa geometrického plánu č.47029102-53/2017 p.č. 464/20.

#### b) Dlhodobý finančný majetok

Spoločnosť sa stala členom družstva v roku 2015, získala hlasovacie práva vo výške 85,92%. V roku 2016 ďalšími investíciami hlasovacie práva k 31. 12. 2016 dosiahli výšku 99,15 %. V roku 2017 znížením počtu členov vzrástli hlasovacie práva spoločnosti k 31.12.2017 na 99,23 %.

Za poskytnutý úver v roku 2015 za účelom zaplatenia ďalšieho členského vkladu v PPD Inovec, v prospech banky bolo zriadené záložné právo na nehnuteľný majetok PPD Inovec.

Prehľad o pohybe dlhodobého finančného majetku od 1. januára 2020 do 31. decembra 2020 je uvedený v tabuľke na strane 10. Spoločnosť sa k 31.12.2016 rozhodla neoceňovať podiely metódou vlastného imania, v roku 2020 sú podiely oceňované už len obstarávacími cenami.

Obchodné meno a sídlo spoločnosti, v ktorej má účtovná jednotka umiestnený dlhodobý finančný majetok	Bežné účtovné obdobie (rok 2020)				
	Podiel účtovnej jednotky na základnom imaní v %	Podiel účtovnej jednotky na hlas. právach v %	Hodnota vlastného imania účtovnej jednotky, v ktorej má účtovná jednotka umiestnený dlhodobý finančný majetok	Výsledok hospodárenia účtovnej jednotky, v ktorej má účtovná jednotka umiestnený dlhodobý finančný majetok	Účtovná hodnota dlhodobého finančného majetku
a	b	c	d	e	f
PPD Inovec, Volkovce	99,58	99,58	1 821 736	107 749	2 095 215

*PROAGROS Levice, s.r.o.*  
*Prehľad o pohybe dlhodobého nehmotného majetku*  
*31.12.2020*

Dlhodobý nehmotný majetok	Bežné účtovné obdobie							Spolu
	Aktivované náklady na vývoj	Softvér	Oceniteľné práva	Goodwill	Ostatný dlhodobý nehmotný majetok	Obstarávaný dlhodobý nehmotný majetok	Poskytnuté preddavky na dlhodobý nehmotný majetok	
a	b	c	d	e	f	g	h	i
<b>Prvotné ocenenie</b>								
Stav na začiatku účtovného obdobia	0	4 730	0	0	0	0	0	4 730
Prírastky	0	0	0	0	0	0	0	0
Úbytky	0	0	0	0	0	0	0	0
Presuny	0	0	0	0	0	0	0	0
<b>Stav na konci účtovného obdobia</b>	<b>0</b>	<b>4 730</b>	<b>0</b>	<b>0</b>	<b>0</b>	<b>0</b>	<b>0</b>	<b>4 730</b>
<b>Oprávky</b>								
Stav na začiatku účtovného obdobia	0	4 730	0	0	0	0	0	4 730
Prírastky	0	0	0	0	0	0	0	0
Úbytky	0	0	0	0	0	0	0	0
Presuny	0	0	0	0	0	0	0	0
<b>Stav na konci účtovného obdobia</b>	<b>0</b>	<b>4 730</b>	<b>0</b>	<b>0</b>	<b>0</b>	<b>0</b>	<b>0</b>	<b>4 730</b>
<b>Opravné položky</b>								
Stav na začiatku účtovného obdobia	0	0	0	0	0	0	0	0
Prírastky	0	0	0	0	0	0	0	0
Úbytky	0	0	0	0	0	0	0	0
Presuny	0	0	0	0	0	0	0	0
<b>Stav na konci účtovného obdobia</b>	<b>0</b>	<b>0</b>	<b>0</b>	<b>0</b>	<b>0</b>	<b>0</b>	<b>0</b>	<b>0</b>
<b>Zostatková hodnota</b>								
Stav na začiatku účtovného obdobia	0	0	0	0	0	0	0	0
<b>Stav na konci účtovného obdobia</b>	<b>0</b>	<b>0</b>	<b>0</b>	<b>0</b>	<b>0</b>	<b>0</b>	<b>0</b>	<b>0</b>

Poznámky ÚČ PODV 3-01

DIČ 2 0 2 0 4 0 2 7 5 8

IČO 3 4 1 1 9 3 2 9

PROAGROS Levica, s.r.o.

Prehľad o pohybe dlhodobého nehmotného majetku

31.12.2019

Dlhodobý nehmotný majetok	Bežné účtovné obdobie								Spolu
	Aktivované náklady na vývoj	Softvér	Oceniteľné práva	Goodwill	Ostatný dlhodobý nehmotný majetok	Obstarávaný dlhodobý nehmotný majetok	Poskytnuté preddavky na dlhodobý nehmotný majetok		
a	b	c	d	e	f	g	h	i	
Prvotné ocenenie									
Stav na začiatku účtovného obdobia	0	4 730	0	0	0	0	0	0	4 730
Prírastky	0	0	0	0	0	0	0	0	0
Úbytky	0	0	0	0	0	0	0	0	0
Presuny	0	0	0	0	0	0	0	0	0
Stav na konci účtovného obdobia	0	4 730	0	0	0	0	0	0	4 730
Oprávky									
Stav na začiatku účtovného obdobia	0	4 730	0	0	0	0	0	0	4 730
Prírastky	0	0	0	0	0	0	0	0	0
Úbytky	0	0	0	0	0	0	0	0	0
Presuny	0	0	0	0	0	0	0	0	0
Stav na konci účtovného obdobia	0	4 730	0	0	0	0	0	0	4 730
Opravné položky									
Stav na začiatku účtovného obdobia	0	0	0	0	0	0	0	0	0
Prírastky	0	0	0	0	0	0	0	0	0
Úbytky	0	0	0	0	0	0	0	0	0
Presuny	0	0	0	0	0	0	0	0	0
Stav na konci účtovného obdobia	0	0	0	0	0	0	0	0	0
Zostatková hodnota									
Stav na začiatku účtovného obdobia	0	0	0	0	0	0	0	0	0
Stav na konci účtovného obdobia	0	0	0	0	0	0	0	0	0

## Prehľad o pohybe dlhodobého hmotného majetku

31.12.2020

Dlhodobý hmotný majetok	Bežné účtovné obdobie								
	Pozemky	Stavby	Samostatné hnuteľné veci a súbory hnuteľných vecí	Pestovateľské celky trvalých porastov	Základné stádo a ťažné zvieratá	Ostatný dlhodobý hmotný majetok	Obstarávaný dlhodobý hmotný majetok	Poskytnuté preddavky na dlhodobý hmotný majetok	Spolu
a	b	c	d	e	f	g	h	i	j
<b>Prvotné ocenenie</b>									
Stav na začiatku účtovného obdobia	725 485	927 663	1 135 277	0	0	0	1 336	0	2 789 761
Prírastky	0	10 423	28 751	0	0	0	39 175	0	78 349
Úbytky	0	0	36 104	0	0	0	39 175	0	75 279
Presuny	0	0	0	0	0	0	0	0	0
Stav na konci účtovného obdobia	725 485	938 086	1 127 924	0	0	0	1 336	0	2 792 831
<b>Oprávky</b>									
Stav na začiatku účtovného obdobia	0	492 627	925 446	0	0	0	0	0	1 418 073
Prírastky	0	29 555	78 374	0	0	0	0	0	107 929
Úbytky	0	0	36 104	0	0	0	0	0	36 104
Presuny	0	0	0	0	0	0	0	0	0
Stav na konci účtovného obdobia	0	522 182	967 716	0	0	0	0	0	1 489 898
<b>Opravné položky</b>									
Stav na začiatku účtovného obdobia	0	0	0	0	0	0	0	0	0
Prírastky	0	0	0	0	0	0	0	0	0
Úbytky	0	0	0	0	0	0	0	0	0
Presuny	0	0	0	0	0	0	0	0	0
Stav na konci účtovného obdobia	0	0	0	0	0	0	0	0	0
<b>Zostatková hodnota</b>									
Stav na začiatku účtovného obdobia	725 485	435 036	209 831	0	0	0	1 336	0	1 371 688
Stav na konci účtovného obdobia	725 485	415 904	160 208	0	0	0	1 336	0	1 302 933

Poznámky Úč PODV 3-01

DIČ 2 0 2 0 4 0 2 7 5 8

IČO 3 4 1 1 9 3 2 9

## Prehľad o pohybe dlhodobého hmotného majetku

31.12.2019

Dlhodobý hmotný majetok	Bežné účtovné obdobie								
	Pozemky	Stavby	Samostatné hnuteľné veci a súbory hnuteľných vecí	Pestovateľské celky trvalých porastov	Základné stádo a ťažné zvieratá	Ostatný dlhodobý hmotný majetok	Obstarávaný dlhodobý hmotný majetok	Poskytnuté preddavky na dlhodobý hmotný majetok	Spolu
a	b	c	d	e	f	g	h	i	j
Prvotné ocenenie									
<b>Stav na začiatku účtovného obdobia</b>	725 485	922 188	1 108 891	0	0	0	14 906	6 084	<b>2 777 554</b>
Prírastky	0	5 475	68 367	0	0	0	60 272	0	<b>134 114</b>
Úbytky	0	0	41 981	0	0	0	73 842	6 084	<b>121 907</b>
Presuny	0	0	0	0	0	0	0	0	<b>0</b>
<b>Stav na konci účtovného obdobia</b>	<b>725 485</b>	<b>927 663</b>	<b>1 135 277</b>	<b>0</b>	<b>0</b>	<b>0</b>	<b>1 336</b>	<b>0</b>	<b>2 789 761</b>
Oprávky									
<b>Stav na začiatku účtovného obdobia</b>	0	462 448	888 031	0	0	0	0	0	<b>1 350 479</b>
Prírastky	0	30 179	79 396	0	0	0	0	0	<b>109 575</b>
Úbytky	0	0	41 981	0	0	0	0	0	<b>41 981</b>
Presuny	0	0	0	0	0	0	0	0	<b>0</b>
<b>Stav na konci účtovného obdobia</b>	<b>0</b>	<b>492 627</b>	<b>925 446</b>	<b>0</b>	<b>0</b>	<b>0</b>	<b>0</b>	<b>0</b>	<b>1 418 073</b>
Opravné položky									
<b>Stav na začiatku účtovného obdobia</b>	0	0	0	0	0	0	0	0	<b>0</b>
Prírastky	0	0	0	0	0	0	0	0	<b>0</b>
Úbytky	0	0	0	0	0	0	0	0	<b>0</b>
Presuny	0	0	0	0	0	0	0	0	<b>0</b>
<b>Stav na konci účtovného obdobia</b>	<b>0</b>	<b>0</b>	<b>0</b>	<b>0</b>	<b>0</b>	<b>0</b>	<b>0</b>	<b>0</b>	<b>0</b>
Zostatková hodnota									
<b>Stav na začiatku účtovného obdobia</b>	725 485	459 740	220 860	0	0	0	14 906	6 084	<b>1 427 075</b>
<b>Stav na konci účtovného obdobia</b>	<b>725 485</b>	<b>435 036</b>	<b>209 831</b>	<b>0</b>	<b>0</b>	<b>0</b>	<b>1 336</b>	<b>0</b>	<b>1 371 688</b>

## Prehľad o pohybe dlhodobého finančného majetku

31.12.2020

## Bežné účtovné obdobie

Dlhodobý finančný majetok	Podielové cenné papiere a podieľ v dcérskej účtovnej jednotke	Podielové cenné papiere a podieľ v spoločnosti s podstatným vplyvom	Ostatné dlhodobé cenné papiere a podieľ	Pôžičky účtovnej jednotke v konsolidovano m celku	Ostatný dlhodobý finančný majetok	Pôžičky s dobou splatnosti najviac jeden rok	Obstarávaný dlhodobý finančný majetok	Poskytnuté preddavky na dlhodobý finančný majetok	Spolu
a	b	c	d	e	f	g	h	i	j
Prvotné ocenenie									
<b>Stav na začiatku účtovného obdobia</b>	0	2 095 215	0	0	0	0	0	0	<b>2 095 215</b>
Prírastky	0		0	0	0	0	0	0	0
Úbytky	0	0	0	0	0	0	0	0	0
Presuny	0	0	0	0	0	0	0	0	0
<b>Stav na konci účtovného obdobia</b>	0	2 095 215	0	0	0	0	0	0	<b>2 095 215</b>
Opravné položky									
<b>Stav na začiatku účtovného obdobia</b>	0	0	0	0	0	0	0	0	0
Prírastky	0	0	0	0	0	0	0	0	0
Úbytky	0	0	0	0	0	0	0	0	0
<b>Stav na konci účtovného obdobia</b>	0	0	0	0	0	0	0	0	0
Účtovná hodnota									
<b>Stav na začiatku účtovného obdobia</b>	0	2 095 215	0	0	0	0	0	0	<b>2 095 215</b>
<b>Stav na konci účtovného obdobia</b>	0	2 095 215	0	0	0	0	0	0	<b>2 095 215</b>

Poznámky ÚČ PODV 3-01

DIČ 2 0 2 0 4 0 2 7 5 8

IČO 3 4 1 1 9 3 2 9

## Prehľad o pohybe dlhodobého finančného majetku

31.12.2019

Dlhodobý finančný majetok	Bežné účtovné obdobie									Spolu
	Podielové cenné papiere a podiely v dcérskej účtovnej jednotke	Podielové cenné papiere a podiely v spoločnosti s podstatným vplyvom	Ostatné dlhodobé cenné papiere a podiely	Pôžičky účtovnej jednotke v konsolidovanom celku	Ostatný dlhodobý finančný majetok	Pôžičky s dobou splatnosti najviac jeden rok	Obstarávaný dlhodobý finančný majetok	Poskytnuté preddavky na dlhodobý finančný majetok		
a	b	c	d	e	f	g	h	i	j	
Prvotné ocenenie										
<b>Stav na začiatku účtovného obdobia</b>	0	2 083 071	0	0	0	0	0	0	0	<b>2 083 071</b>
Prírastky	0	12 144	0	0	0	0	0	0	0	12 144
Úbytky	0	0	0	0	0	0	0	0	0	0
Presuny	0	0	0	0	0	0	0	0	0	0
<b>Stav na konci účtovného obdobia</b>	0	2 095 215	0	0	0	0	0	0	0	<b>2 095 215</b>
Opravné položky										
<b>Stav na začiatku účtovného obdobia</b>	0	0	0	0	0	0	0	0	0	<b>0</b>
Prírastky	0	0	0	0	0	0	0	0	0	0
Úbytky	0	0	0	0	0	0	0	0	0	0
<b>Stav na konci účtovného obdobia</b>	0	0	0	0	0	0	0	0	0	<b>0</b>
Účtovná hodnota										
<b>Stav na začiatku účtovného obdobia</b>	0	2 083 071	0	0	0	0	0	0	0	<b>2 083 071</b>
<b>Stav na konci účtovného obdobia</b>	0	2 095 215	0	0	0	0	0	0	0	<b>2 095 215</b>

## C) Zásoby

Vývoj opravnej položky v priebehu účtovného obdobia je uvedený v nasledujúcom prehľade:

Zásoby	Bežné účtovné obdobie (rok 2020)					Stav opravnej položky k 31.12.2020
	Stav opravnej položky k 1.1.2020	Tvorba opravnej položky	Zúčtovanie opravnej položky z dôvodu zániku opodstatnenosti	Zúčtovanie opravnej položky z dôvodu vyradenia majetku z účtovníctva		
a	b	c	d	e	f	
Materiál	0	0	0	0	0	0
Nedokončená výroba a polotovary vlastnej výroby	0	0	0	0	0	0
Výrobky	0	0	0	0	0	0
Zvieratá	0	0	0	0	0	0
Tovar	0	2 527	0	0	0	2 527
Nehuteľnosť na predaj	0	0	0	0	0	0
Poskytnuté preddavky na zásoby	0	0	0	0	0	0
<b>Zásoby spolu</b>	<b>0</b>	<b>2 527</b>	<b>0</b>	<b>0</b>	<b>0</b>	<b>2 527</b>

Zásoby sú poistené pre prípad škôd spôsobených krádežou a živelnou pohromou do výšky 2 655 514 €.

Obmedzené právo nakladať zo zásobami spoločnosť nemá.

## D) Pohľadávky

Opravné položky boli vytvorené k pohľadávkam, ktoré spoločnosť považuje za rizikové (vyhlásenie konkurzu, povolenie reštrukturalizácie dlžníka, vymáhanie exekútorom, riziko zaplatenia). K ostatným pohľadávkam, kde nehrozí riziko zaplatenia a spolupráca naďalej trvá, spoločnosť netvorí opravné položky, nepovažuje ich za rizikové. Zúčtovanie bolo vykonané vo výške exekútorom vymožených súm.

Vývoj opravnej položky v priebehu účtovného obdobia je zobrazený v nasledujúcom prehľade:

## Bežné účtovné obdobie (rok 2020)

Pohľadávky	Stav opravnej položky k 1.1.2020	Tvorba opravnej položky	Zúčtovanie opravnej položky z dôvodu zániku opodstatnenosti	Zúčtovanie opravnej položky z dôvodu vyradenia majetku z účtovníctva	Stav opravnej položky k 31.12.2020
a	b	c	d	e	f
Pohľadávky z obchodného styku	78 467	20 057 0	1 498 0	28 163	68 863
Pohľadávky voči prepojeným účtovným jednotkám	0	0	0	0	0
Ostatné pohľadávky	0	0	0	0	0
Pohľadávky voči spoločníkom, členom a združeniu	0	0	0	0	0
Iné pohľadávky	76 355	4 208	2 812	54 808	22 943
<b>Pohľadávky spolu</b>	<b>154 822</b>	<b>24 265</b>	<b>4 310</b>	<b>82 971</b>	<b>91 806</b>

Veková štruktúra pohľadávok za bežné účtovné obdobie je uvedená v nasledujúcom prehľade:

Pohľadávky k 31.12.2020	V lehote splatnosti	Po lehote splatnosti	Pohľadávky spolu
a	b	c	d
<b>Dlhodobé pohľadávky</b>			
Pohľadávky z obchodného styku	0	0	0
Pohľadávky voči prepojeným účt.jednotkám	0	0	0
Ostatné pohľadávky voči prepojeným ÚJ	0	0	0
Pohľadávky voči spoločníkom, členom a združeniu	0	0	0
Iné pohľadávky	1 272	0	1 272
<b>Dlhodobé pohľadávky spolu</b>	<b>1 272</b>	<b>0</b>	<b>1 272</b>
<b>Krátkodobé pohľadávky</b>			
Pohľadávky z obchodného styku voči personálne prepojeným ÚJ	7 499	0	7 499
Pohľadávky z obch.styku voči ekonomicky a pers.prepojeným účtovným jednotkám	0	200 228	200 228
Ostatné pohľadávky z obchodného styku	1 477 373	745 465	2 222 838
Ostatné pohľadávky voči prepojeným ÚJ	0	0	0
Pohľadávky voči spoločníkom, členom a združeniu	17	0	17
Sociálne poistenie	0	0	0
Daňové pohľadávky a dotácie	90 656	0	90 656
Iné pohľadávky	13 679 0	22 943	36 622
<b>Krátkodobé pohľadávky spolu</b>	<b>1 589 224</b>	<b>968 636</b>	<b>2 557 860</b>

Spoločnosť má poistený vybraný súbor pohľadávok v celkovej výške 10 368 102 €.

Veková štruktúra pohľadávok za predchádzajúce účtovné obdobie je uvedená v nasledujúcom prehľade:

Pohľadávky k 31.12.2019	V lehote splatnosti	Po lehote splatnosti	Pohľadávky spolu
a	b	c	d
<b>Dlhodobé pohľadávky</b>			
Pohľadávky z obchodného styku	0	0	0
Pohľadávky voči prepojeným účt.jednotkám	0	0	0
Ostatné pohľadávky voči prepojeným ÚJ	0	0	0
Pohľadávky voči spoločníkom, členom a združeniu	0	0	0
Iné pohľadávky	0	0	0
<b>Dlhodobé pohľadávky spolu</b>	<b>0</b>	<b>0</b>	<b>0</b>
<b>Krátkodobé pohľadávky</b>			
Pohľadávky z obchodného styku voči personálne prepojeným ÚJ	7 481	0	7 481
Pohľadávky z obch.styku voči ekonomicky a pers.prepojeným účtovným jednotkám	0	0	0
Ostatné pohľadávky z obchodného styku	1 892 734	1 728 648	3 621 382
Ostatné pohľadávky voči prepojeným ÚJ	0	0	0
Pohľadávky voči spoločníkom, členom a združeniu	0	0	0
Sociálne poistenie	0	0	0
Daňové pohľadávky a dotácie	5 772	0	5 772
Iné pohľadávky	9 439 0	80 012	89 451
<b>Krátkodobé pohľadávky spolu</b>	<b>1 915 426</b>	<b>1 808 660</b>	<b>3 724 086</b>

Súčasťou tabuliek o vekovej štruktúre pohľadávok za bežné a predchádzajúce účtovné obdobie nie je odložená daňová pohľadávka (účet 481).

Informácie o pohľadávkach zabezpečených záložným právom alebo inou formou zabezpečenia sú uvedené v nasledujúcom prehľade:

Opis predmetu záložného práva	Bežné účtovné obdobie (2020)	
	Hodnota predmetu záložného práva	Hodnota pohľadávky
a		
Pohľadávky kryté záložným právom alebo inou formou zabezpečenia	98 014	67 902
Hodnota pohľadávok, na ktoré sa zriadilo záložné právo	x	2 430 565

Na pohľadávky voči Agro družstvo Príbelce, Agro družstvo Senné, Lúčnica s.r.o., PD Pohronie Želiezovce, bolo v prospech jednej banky zriadené záložné právo na zabezpečenie poskytnutých úverov, ich hodnota k 31.12.2020 bola vo výške 126 575 €. Na ostatné pohľadávky, je zriadené záložné právo v prospech ďalšej banky.

Spoločnosť má voči dlžníkovi J.V.&T., s.r.o. zriadené záložné právo na nehnuteľný majetok dlžníka č. 1116/2018 na splatné a budúce pohľadávky do výšky istiny s príslušenstvom 180 000 €, hodnota založeného majetku je vo výške 98 014 €.

**E) Finančné účty**

Ako finančné účty sú vykázané peniaze v pokladnici, účty v bankách a ceniny. Účtami v bankách môže Spoločnosť voľne disponovať.

Prehľad jednotlivých položiek finančných účtov:

Názov položky	31. 12. 2020	31. 12. 2019
Pokladnica, ceniny	2 131	3 525
Bežné účty v banke alebo v pobočke zahraničnej banky	456 127	664
Vkladové účty v banke alebo v pobočke zahraničnej banky termínované	0	0
Peniaze na ceste	-2	-1
<b>Spolu</b>	<b>458 256</b>	<b>4 188</b>

**F) Časové rozlíšenie**

Ide o tieto položky:

Opis položky časového rozlíšenia	31. 12. 2020	31. 12. 2019
<b>Náklady budúcich období dlhodobé, z toho:</b>	<b>173</b>	<b>0</b>
Poistné	0	0
Ostatné	173	0
<b>Náklady budúcich období krátkodobé, z toho:</b>	<b>11 451</b>	<b>16 684</b>
Poistné	10 226	11 756
Ostatné	1 225	4 928
<b>Príjmy budúcich období dlhodobé, z toho:</b>	<b>0</b>	<b>0</b>
	0	0
<b>Príjmy budúcich období krátkodobé, z toho:</b>	<b>100</b>	<b>5 505</b>
Skladovanie a manipulácia s tovarom	0	3 588
Ostatné	100	1 917
<b>Spolu</b>	<b>11 724</b>	<b>22 189</b>

## 2. INFORMÁCIE O ÚDAJOCH NA STRANE PASÍV SÚVAHY

## A) Vlastné imanie

Spoločník	Výška podielu na základnom imaní		Podiel na hlasovacích právach		Iný podiel ostatných položkách VI ako na ZI
	absolútne	v %	v %		v %
a	b	c	d		e
Ing. Roman Čerťanský	3 319,39	50	50		
Ing. Štefan Škarba	3 319,39	50	50		
	<b>6639</b>	<b>100</b>	<b>100</b>		<b>0</b>

Základné imanie spoločnosti je ku dňu zostavenia ročnej účtovnej zvierky za rok 2020 zapísané v Obchodnom registri v plnej výške. Menovité hodnoty vkladov sa prepočítali podľa konverzného kurzu so zaokrúhlením na šesť desiatinných miest a základné imanie sa získalo následným súčtom menovitých hodnôt vkladov do imania v eurách. V účtovníctve sú vykázané v zaokrúhlení na dve desiatinné miesta /3319,39€+3319,39€=6638,78€/

Ďalšie informácie o vlastnom imaní sú uvedené v časti Čl. VIII.

## B) Rezervy

Prehľad o rezervách za bežné účtovné obdobie je uvedený v nasledujúcom prehľade:

Názov položky	Bežné účtovné obdobie (rok 2020)				
	Stav	Tvorba	Použitie	Zrušenie	Stav
	k 1. 1. 2020				k 31. 12. 2020
a	b	c	d	e	f
<b>Dlhodobé rezervy, z toho:</b>	<b>4 371</b>	<b>0</b>	<b>0</b>	<b>415</b>	<b>3 956</b>
<b>Zákonné rezervy dlhodobé</b>	0	0	0	0	0
Odchodné do dôchodku	4 371	0	0	415	3 956
<b>Ostatné rezervy dlhodobé spolu</b>	<b>4 371</b>	<b>0</b>	<b>0</b>	<b>415</b>	<b>3 956</b>
<b>Krátkodobé rezervy, z toho:</b>	<b>15 280</b>	<b>15 598</b>	<b>13 869</b>	<b>277</b>	<b>16 732</b>
<b>Zákonné rezervy krátkodobé</b>					
Mzdy za dovolenku vrátane sociálneho zabezpečenia	15 280	13 552	13 869	277	14 686
Rezervy na lesnú pest.činn.	0	0	0	0	0
<b>Zákonné rezervy krátkodobé spolu</b>	<b>15 280</b>	<b>13 552</b>	<b>13 869</b>	<b>277</b>	<b>14 686</b>
<b>Ostatné rezervy krátkodobé</b>					
Odchodné do dôchodku-kr.	0	2 033	0	0	2 033
Ostatné	0	13	0	0	13
<b>Ostatné rezervy krátkodobé spolu</b>	<b>0</b>	<b>2 046</b>	<b>0</b>	<b>0</b>	<b>2 046</b>

Rezerva na odstupné nebola tvorená, spoločnosť neplánuje zníženie počtu zamestnancov.

Na rok 2020 sa rezerva na lesnú pestovnú činnosť netvorila, v roku 2021 taktiež nie sú plánované aktivity súvisiace s lesnou pestovnou činnosťou.

Prehľad o rezervách za predchádzajúce účtovné obdobie je uvedený v nasledujúcom prehľade:

Názov položky	Predchádzajúce účtovné obdobie (rok 2019)				
	Stav	Tvorba	Použitie	Zrušenie	Stav
	k 1. 1. 2019				k 31. 12. 2019
a	b	c	d	e	f
<b>Dlhodobé rezervy, z toho:</b>	<b>3 487</b>	<b>0</b>	<b>0</b>	<b>0</b>	<b>4 371</b>
<b>Zákonné rezervy dlhodobé</b>	0	0	0	0	0
Odchodné do dôchodku	3 487	884	0	0	4 371
<b>Ostatné rezervy dlhodobé spolu</b>	<b>3 487</b>	<b>884</b>	<b>0</b>	<b>0</b>	<b>4 371</b>
<b>Krátkodobé rezervy, z toho:</b>	<b>13 715</b>	<b>13 896</b>	<b>12 028</b>	<b>303</b>	<b>15 280</b>
<b>Zákonné rezervy krátkodobé</b>					
Mzdy za dovolenku vrátane sociálneho zabezpečenia	13 715	13 896	12 028	303	15 280
Rezervy na lesnú pest.činn.	0	0	0	0	0
<b>Zákonné rezervy krátkodobé spolu</b>	<b>13 715</b>	<b>13 896</b>	<b>12 028</b>	<b>303</b>	<b>15 280</b>
<b>Ostatné rezervy krátkodobé</b>					
Odchodné do dôchodku-kr.	0	0	0	0	0
Nevyfakturované dodávky	0	0	0	0	0
<b>Ostatné rezervy krátkodobé spolu</b>	<b>0</b>	<b>0</b>	<b>0</b>	<b>0</b>	<b>0</b>

### C) Závazky

Štruktúra záväzkov (okrem bankových úverov) podľa zostatkovej doby splatnosti je uvedená v nasledujúcom prehľade:

Názov položky	31. 12. 2020	31. 12. 2019
<b>Dlhodobé záväzky spolu</b>	<b>6 669</b>	<b>13 065</b>
Záväzky so zostatkovou dobou splatnosti nad päť rokov	0	0
Záväzky so zostatkovou dobou splatnosti jeden rok až päť rokov	6 669	13 065
<b>Krátkodobé záväzky spolu</b>	<b>2 543 767</b>	<b>2 460 318</b>
Záväzky so zostatkovou dobou splatnosti do jedného roka vrátane	1 548 303	651 132
Záväzky po lehote splatnosti	995 464	1 809 186

Súčasťou vekovej štruktúry záväzkov nie je odložený daňový záväzok (účet 481).

**D) Odložený daňový záväzok**

Výpočet odloženého daňového záväzku je uvedený v nasledujúcom prehľade:

K 31.12.2020 stav odloženého daňového záväzku je 39 948 €, stav odloženej daňovej pohľadávky je 7 665 €. Výsledkom je odložený daňový záväzok vo výške 32 283 €.

Názov položky	31. 12. 2020	31. 12. 2019
Dočasné rozdiely medzi účtovnou hodnotou majetku a daňovou základňou, z toho:		
– odpočítateľné	171 436	170 572
– zdaniteľné	-18 792	-56 097
	190 228	226 669
Dočasné rozdiely medzi účtovnou hodnotou záväzkov a daňovou základňou, z toho:		
– odpočítateľné	-17 707	-7 677
– zdaniteľné	-17 707	-7 677
	0	0
Možnosť umorovať daňovú stratu v budúcnosti	0	0
Možnosť previesť nevyužitú daňovú odpočty	0	0
Sadzba dane z príjmov (v %)	21	21
<b>Odložená daňová pohľadávka</b>	<b>0</b>	<b>0</b>
<b>Uplatnená daňová pohľadávka</b>	<b>0</b>	<b>0</b>
Zaúčtovaná ako náklad	0	0
Zaúčtovaná do vlastného imania	0	0
<b>Odložený daňový záväzok</b>	<b>32 283</b>	<b>34 208</b>
<b>Zmena odloženého daňového záväzku</b>	<b>-1 925</b>	<b>10 966</b>
Zaúčtovaná ako zníženie nákladu (481/592)	1 925	0
Zaúčtovaná ako náklad (592/481)	0	10 966
Zaúčtovaná do vlastného imania	0	0
Iné	0	0

**E) Sociálny fond**

Tvorba a čerpanie sociálneho fondu v priebehu účtovného obdobia sú znázornené v nasledujúcom prehľade:

Názov položky	31. 12. 2020	31. 12. 2019
<b>Začiatkový stav sociálneho fondu</b>	<b>1 696</b>	<b>1 493</b>
Tvorba sociálneho fondu na ťarchu nákladov	1 817	1 677
Tvorba sociálneho fondu zo zisku	0	0
Ostatná tvorba sociálneho fondu	0	0
<i>Tvorba sociálneho fondu spolu</i>	<i>1 817</i>	<i>1 677</i>
<i>Čerpanie sociálneho fondu</i>	<i>1 466</i>	<i>1 474</i>
<b>Konečný zostatok sociálneho fondu</b>	<b>2 047</b>	<b>1 696</b>

Časť sociálneho fondu sa podľa zákona o sociálnom fonde tvorí povinne na ťarchu nákladov a časť sa môže vytvárať zo zisku. Sociálny fond sa podľa zákona o sociálnom fonde čerpá na sociálne, zdravotné, rekreačné a iné potreby zamestnancov.

**F) Bankové úvery**

Štruktúra bankových úverov je uvedená v nasledujúcom prehľade:

Názov položky	Mena	Úrok p.a. v %	Dátum splatnosti	Suma istiny v príslušnej mene k 31.12.2020	Suma istiny v eurách k 31.12.2020	Suma istiny v príslušnej mene k 31.12.2019
a	b	c	d	e	f	g
<b>Dlhodobé bankové úvery</b>						
Bankový úver-inv.-pozemky	EUR	2,15	2013-2020	0	0	0
Bankový úver-inv.-NA, stroj	EUR	1,8	2015-2019	0	0	0
Bankový úver-inv.-finanč. maj.	EUR	2,7	2015-2023	339 485	339 485	579 065
Bankový úver-inv.-os.automobil	EUR	3,1	2017-2020	0	0	0
Bankový úver-inv. os. Automobil	EUR	3,3	2018-2022	0	0	0
				<b>339 485</b>	<b>339 485</b>	<b>579 065</b>
<b>Krátkodobé bankové úvery</b>						
Bankové úv-inv.do 1.r.-pozemky	EUR	2,15	spl.kal.	0	0	37 188
Bankové úv-inv.do 1.r.-fin.majetol	EUR	2,7	spl.kal.	239 580	239 580	239 580
Bankový úver -KT	EUR	2	kontokorent	0	0	135 349
Bankový úver-revoling	EUR	1,6	polročne	800 000	800 000	800 000
Bankový úver-KT	EUR	2,29	kontokorent	1 493 577	1 493 577	1 995 229
				<b>2 533 157</b>	<b>2 533 157</b>	<b>3 207 346</b>
<b>Spolu</b>				<b>2 872 642</b>	<b>2 872 642</b>	<b>3 786 411</b>

## Forma zabezpečenia:

## 1. Investičné úvery, revolvingový úver a kontokorentný úver :

Záložné právo na nehnuteľný majetok LV č. 70,  
 Záložné právo na hnutel'ny majetok - zariadenie LPU-Sušička,  
 Záložné právo na zmluvne zabezpečené pohľadávky  
 Zabezpečenie jednosubjektovou blankozmenkou, zabezpečenie viacsubjektovou zmenkou  
 Ručiteľská listina - právnické osoby – (PPD INOVEC)  
 Záložné právo na živý inventár - (PPD INOVEC)  
 Záložné právo na nehnuteľný majetok – (PPD INOVEC)

## 2. Kontokorentný úver (KT):

Záložné právo na nehnuteľný majetok LV č. : 245, 353, 2110, okrem p.č.464/63  
 Dohoda o prístupí k záväzku  
 Záložné právo k pohľadávkam, okrem založených v prospech inej banky

Štruktúra pôžičiek je uvedená v nasledujúcom prehľade:

Názov položky	Mena	Úrok p.a. v %	Dátum splatnosti	Suma istiny v príslušnej mene k 31.12.2020	Suma istiny v eurách k 31.12.2020	Suma istiny v príslušnej mene k 31.12.2019
a	b	c	d	e	f	g
<b>Dlhodobé pôžičky</b>						
<b>Dlhodobé pôžičky spolu</b>				<b>0</b>	<b>0</b>	<b>0</b>
<b>Krátkodobé pôžičky</b>						
<b>Krátkodobé pôžičky spolu</b>				<b>0</b>	<b>0</b>	<b>0</b>
<b>Krátkodobé finančné výpomoci</b>						
	EUR	3	15.5.2021	20 000	20 000	20 000
<b>Krátkodobé finančné výpomoci spolu</b>				<b>20 000</b>	<b>20 000</b>	<b>20 000</b>
<b>Spolu</b>				<b>20 000</b>	<b>20 000</b>	<b>20 000</b>

Krátkodobé finančné výpomoci : Poskytnuté od Dušana Škarbu s dohodnutým úrokom 3 % p.a. so splatnosťou 15.5.2021.

**G) Časové rozlíšenie**

Štruktúra časového rozlíšenia je uvedená v nasledujúcom prehľade:

Názov položky	31. 12. 2020	31. 12. 2019
<b>Výdavky budúcich období dlhodobé, z toho:</b>	<b>0</b>	<b>0</b>
<b>Výdavky budúcich období krátkodobé:</b>	<b>176</b>	<b>17</b>
<b>Výnosy budúcich období dlhodobé, z toho:</b>	<b>2 206</b>	<b>2 798</b>
Dotácie na obstaranie dlhodobého hmotného majetku	2 206	2 798
<b>Výnosy budúcich období krátkodobé, z toho:</b>	<b>8 292</b>	<b>8 309</b>
Dotácie na obstaranie dlhodobého hmotného majetku	592	602
nájomné zaplatené vopred	7 700	7 707
<b>Spolu</b>	<b>10 674</b>	<b>11 124</b>

Rozpustenie dotácií zo štátneho rozpočtu na obstaranie dlhodobého hmotného majetku je vykázané v rámci ostatných výnosov z hospodárskej činnosti.

**ČL. IV. INFORMÁCIE, KTORÉ VYSVETUJÚ A DOPLŇUJÚ POLOŽKY VÝKAZU ZISKOV A STRÁT****A) Tržby za vlastné výkony a tovar**

Tržby za vlastné výkony a tovar podľa jednotlivých segmentov, t. j. podľa typov výrobkov a služieb, a podľa hlavných teritórií sú uvedené v nasledujúcom prehľade:

Oblasť odbytu a	Osivá, hnojivá, chem. ochr. pr.		poľ. komodity, ost. tovar		služby		Spolu	
	2020 b	2019 c	2020 d	2019 e	2020 f	2019 g	2020	2019
Slovenská republika	4 086 649	4 351 612	7 654 386	8 538 793	315 793	172 961	12 056 828	13 063 366
Ost. štáty	0	0	8 340 255	4 856 854	2 854	7 517	8 343 109	4 864 371
EÚ							0	0
Mimo EU	0	0	0	0	0	0	0	0
<b>Spolu</b>	<b>4 086 649</b>	<b>4 351 612</b>	<b>15 994 641</b>	<b>13 395 647</b>	<b>318 647</b>	<b>180 478</b>	<b>20 399 937</b>	<b>17 927 737</b>

**B) Zmena stavu zásob vlastnej výroby**

Zmena stavu zásob vlastnej výroby vykázaná vo výkaze ziskov a strát je 0 EUR (v roku 2019: 0 EUR):

Názov položky	2020		2019		Zmena stavu vnútroorganizačných zásob	
	Konečný zostatok	Konečný zostatok	Začiatkový stav	2020	2019	
a	b	c	d	e	f	
Nedokončená výroba a polotovary vlastnej výroby	0	0	0	0	0	
Výrobky	0	0	0	0	0	
Zvieratá	500	600	600	-100	0	
<b>Spolu</b>	<b>500</b>	<b>600</b>	<b>600</b>	<b>-100</b>	<b>0</b>	
Manká a škody	x	x	x	0	0	
Reprezentačné	x	x	x	0	0	
Dary	x	x	x	0	0	
Iné	x	x	x	0	0	
<b>Zmena stavu vnútroorganizačných zásob</b>				<b>-100</b>	<b>0</b>	

Rozdiel je spôsobený tým, že niektoré položky sa podľa slovenských právnych predpisov neúčtujú prostredníctvom zmeny stavu, ale priamo na príslušné iné účty nákladov a výnosov. Na účte 124 –zvieratá evidujeme strážnych psov. V roku 2020 nám jeden pes uhynul, nezavinенý úhyn účtovaný ako 549/124, preto vo výkaze ziskov a strát zmena stavu vnútroorganizačných zásob je 0,-.

**C) Aktivácia nákladov, výnosy z hospodárskej činnosti a finančnej činnosti**

Prehľad o výnosoch pri aktivácii nákladov, výnosoch z hospodárskej činnosti a finančnej činnosti je uvedený v nasledujúcom prehľade:

Názov položky	2020	2019
<b>Významné položky pri aktivácii nákladov, z toho:</b>	<b>29 898</b>	<b>28 182</b>
Drobný hmotný majetok do 1700 € vytvorený vlastnou činnosťou	0	0
Dlhodobý hmotný majetok vytvorený vlastnou činnosťou-aktivácia pomoc. prác	2 328	694
Dlhodobý nehmotný majetok vytvorený vlastnou činnosťou	0	0
Prevod výrobkov rastlinnej výroby do veľkoobchodnej činnosti	0	0
Vlastná preprava pri obstaraní zásob	27 570	27 488
<b>Ostatné významné položky výnosov z hospodárskej činnosti, z toho:</b>	<b>102 762</b>	<b>23 797</b>
Pokuty a úroky z omeškania	6 811	8 902
Dotácie na obstaranie dlhodobého majetku-a.č.	602	612
Predaj majetku a materiálu	3 328	176
Prijaté náhrady opr. Dl.Hmot.maj	6 077	2 561
Prijaté náhrady-poist.udalosť-poist. pohľadávky	0	0
Prijaté náhrady ostatné	4 311	0
Výnosy z postúp.pohľadávok	58 283	3 896
Inventarizačné prebytky zásob	22 038	0
Ostatné výnosy	1 312	7 650
<b>Finančné výnosy, z toho:</b>	<b>897</b>	<b>1 779</b>
<i>Kurzové zisky, z toho:</i>	0	4
Kurzové zisky ku dňu, ku ktorému sa zostavuje účtovná závierka	0	4
<i>Ostatné významné položky finančných výnosov, z toho:</i>	897	1 775
Výnosové úroky	897	1 775

**D) Čistý obrat**

Čistý obrat Spoločnosti na účely zistenia povinnosti overenia individuálnej účtovnej závierky audítorom [§ 19 ods. 1 písm. a) zákona o účtovníctve] je uvedený v nasledujúcom prehľade:

Názov položky	2020	2019
Tržby za vlastné výrobky	0	0
Tržby z predaja služieb	318 647	180 478
Tržby za tovar	20 081 290	17 747 259
Výnosy zo zákazky	0	0
Výnosy z nehnuteľnosti na predaj	0	0
Iné výnosy súvisiace s bežnou činnosťou	0	0
<b>Čistý obrat celkom</b>	<b>20 399 937</b>	<b>17 927 737</b>

**E) Náklady na poskytnuté služby, ostatné náklady na hospodársku činnosť, a finančné náklady**

Prehľad o nákladoch na poskytnuté služby, ostatných nákladoch na hospodársku činnosť, finančných nákladoch:

Názov položky	2020	2019
<b>Náklady na poskytnuté služby, z toho:</b>	<b>969 394</b>	<b>746 911</b>
<i>Náklady voči auditorovi, auditorskej spoločnosti, z toho:</i>	<i>2 000</i>	<i>2 000</i>
Náklady na overenie individuálnej účtovnej závierky	2 000	2 000
Iné uisťovacie auditorské služby		
Súvisiace auditorské služby		
Daňové poradenstvo		
Ostatné neauditorské služby		
 <i>Ostatné významné položky nákladov za poskytnuté služby, z toho:</i>	 <i>967 394</i>	 <i>744 911</i>
Oprava a udržovanie /motor.voz.strojov stavieb	76 493	44 994
Sprostredkovanie predaja	26 696	17 454
Doprava, presuny	665 134	475 903
Náklady na skladovanie,naskladnenie,vyskladnenie	75 025	69 786
Náklady na spoje a poštovné	9 107	8 584
Náklady na analýzy,kontroly kvality,nakládky tovarov	8 223	11 271
Reprezentačné	254	7 343
Ostatné /agroslužby,právne, nájomné,obstarané služby pre iných a pod. /	106 462	109 576
 <b>Ostatné významné položky nákladov z hospodárskej činnosti, z toho:</b>	 <b>199 877</b>	 <b>88 021</b>
Zmluvné pokuty,úroky z omeškania	153	0
Členské príspevky SPaPK, SZO	3 336	2 592
Poistné majetku	16 727	17 291
Poistné pohľadávok	13 530	18 750
Nárok poisťovne na vrátenie poistného plnenia z pohľadávky	0	2 471
Postúpenie pohľadávky	58 283	3 897
Washout zmluvy	100 000	0
Manká, škody	2 673	41 564
Iné	5 175	1 456
 <b>Finančné náklady, z toho:</b>	 <b>94 878</b>	 <b>100 677</b>
<i>Kurzové straty, z toho:</i>	<i>1 193</i>	<i>17</i>
Kurzové straty ku dňu, ku ktorému sa zostavuje účtovná závierka	980	1
 <i>Ostatné významné položky finančných nákladov, z toho:</i>	 <i>93 685</i>	 <i>100 660</i>
Tvorba a zúčtovanie opravných položiek k finančnému majetku	0	0
Nákladové úroky	81 828	88 507
Bankové poplatky	11 857	12 153
Iné	0	0

**F) Informácie o daniach z príjmov**

Prevod od teoretickej dane z príjmov k vykázanej dani z príjmov je uvedený v nasledujúcom prehľade:

Názov položky	2020			2019		
	Základ dane	Daň	Daň v %	Základ dane	Daň	Daň v %
a	b	c	d	e	f	g
Výsledok hospodárenia pred zdanením, z toho:	270 710		100,00 %	193 507		100,00 %
teoretická daň		56 849	21,00 %		40 636	21,00 %
Daňovo neuznané náklady /PP/	37 632	7 903	2,92 %	59 582	12 512	6,47 %
Výnosy nepodliehajúce dani /OP/	-13 250	-2 783	-1,03 %	-57 278	-12 028	-6,22 %
Vplyv nevykázanej odloženej daňovej pohľadávky	0	0	0,00 %	0	0	0,00 %
Umorenie daňovej straty	0	0	0,00 %	0	0	0,00 %
Zmena sadzby dane		0	0,00 %		0	0,00 %
Iné-dodat.odvod dane z príjmov	876	184	0,07 %	0	0	0,00 %
Spolu	295 968	62 153	22,96 %	195 811	41 120	21,25 %
<b>Splatná daň z príjmov</b>		<b>62 153</b>	<b>22,96 %</b>		<b>41 120</b>	<b>21,25 %</b>
Odložená daň z príjmov		-1 925	-0,71 %		10 966	5,67 %
<b>Celková daň z príjmov</b>		<b>60 228</b>	<b>22,25 %</b>		<b>52 086</b>	<b>26,92 %</b>

**ČI. V INFORMÁCIE O INÝCH AKTÍVACH A INÝCH PASÍVACH****INFORMÁCIE O ÚDAJOCH NA PODSÚVAHOVÝCH ÚČTOCH**

Spoločnosť má záväzky zo zabezpečenia úveru voči dvom bankám:

1. – záložné právo na hnuiteľný a nehnuteľný majetok, ocenený v účt. zostatkovej hodnote 229 782 €

- záložné právo k pohľadávkam voči :  
Agrodružstvo Senné, Agrodružstvo Príbelce, Lúčnica s.r.o., PD Pohronie Želiezovce  
– hodnota stavu týchto pohľadávok k 31.12.2020 je 126 575 €

2. - záložné právo na nehnuteľný majetok, ocenený v účtovnej zostatkovej hodnote je 203 073 €

- záložné právo k pohľadávkam existujúcim aj budúcim, všetkým okrem založených v inej banke 2 303 990 €.

Spoločnosť má záväzky zo zabezpečenia úveru voči leasingovej spoločnosti:

1. - zabezpečovací prevod vlastníckeho práva na hnuiteľný majetok, ocenený v účt. zost. cene 24 146€.

Odpísané nedobytné pohľadávky k 31.12.2020 v celkovej výške 360 538 €, z toho 202 917 € sú odpísané pohľadávky voči dlžníkovi v reštrukturalizácii, ktoré ostali neuhradené po splnení reštrukturalizačného plánu a 86 568 € sú odpísané pohľadávky vrátane príslušenstva, pri ktorých bola exekúcia zastavená v roku 2020 podľa ustanovenia zákona 233/2019 Z.z.. Ďalej má Spoločnosť odpísané premlčané záväzky k 31.12.2020 v celkovej výške 3 597 €.

Uskladnené cudzie zásoby, navozené, nezúčtovaný nákup k 31.12.2020, nebola dohodnutá nákupná cena. Hodnota 373 498 € bola stanovená stálou zúčtovacou cenou pre podsúvahovú evidenciu.

Menovitá hodnota kúpených družstevných podielnických listov:

- počet 9247 ks, menovitá hodnota 33,19 € za jeden DPL, celková hodnota 306 908 €,
- počet 9246 ks, menovitá hodnota 33,19 € za jeden DPL, celková hodnota 306 875 €
- počet 28 ks, menovitá hodnota 33,19 € za jeden DPL, celková hodnota 929 €

Obstarané členské vklady v družstve v menovitej hodnote:

- 3 x základný členský vklad v zapísanej hodnote 497,7 €, spolu v hodnote 1493,1 €
- 2 x ďalší členský vklad v zapísanej hodnote 793,33 €, spolu v hodnote 1586,66 €
- 1 x ďalší členský vklad v zapísanej hodnote 1734,71 €

Drobný hmotný majetok s dobou použiteľnosti dlhšou ako jeden rok a s obstarávacou cenou vyššou ako 17 € a nižšou ako 1700 € v sume 71 977 €.

Spoločnosť má zabezpečené súčasné a budúce pohľadávky voči dlžníkovi J.V&T, s.r.o. nehnuteľným majetkom dlžníka v hodnote 98 014€.

## ČI. VI UDALOSTI, KTORÉ NASTALI PO DNI, KU KTORÉMU SA ZOSTAVUJE ÚČTOVNÁ ZÁVIERKA

Zvážili sme všetky potenciálne dopady COVID19 na naše podnikateľské aktivity a dospeli sme k záveru, že nemajú významný vplyv na našu schopnosť pokračovať nepretržite v činnosti a fungovať ako zdravý subjekt nasledujúcich 12 mesiacov.

## ČL. VII Informácie o transakciách medzi vykazujúcou účtovnou jednotkou a spriaznenými osobami

Spoločnosť neuskutočnila také transakcie so spriaznenými osobami, ktoré sa neuzavreli na základe obvyklých obchodných podmienok.

Spoločnosť uskutočnila v priebehu účtovného obdobia nasledujúce transakcie so spriaznenými osobami uzavretých na základe obvyklých obchodných podmienok:

Spriaznená osoba	Druh transakcie	Hodnotové vyjadrenie obchodu	
		Výnosy /predaj	Náklady /nákup/ Obstar.cena
Poľnohospodárske podielnicke družstvo Inovec	služby	11 279	2767
(ekonomické a personálne prepojenie)	tovar	631 981	1 281 615
	hmotný majetok	0	
	úroky z pôžičky	0	
AGROFARMA Rozina, s.r.o. (personálne prepojenie)	služby	27 191	
	tovar	118 945	260 541
Spoločníci	predaj tovaru	417	
Škarba Dušan	úroky z fin.výp.		600
Aloquence, s.r.o.	prijaté služby	0	45
	materiál		312

Vybrané aktíva a pasíva vyplývajúce z transakcií so spriaznenými osobami sú uvedené v nasledujúcom prehľade:

		31. 12. 2020	31. 12. 2019
Pohľadávky z obchodného styku	PPD Inovec	200 228	0
Pohľadávky z obchodného styku	AGROFARMA Rozina s.r.o.	7 499	7 481
<b>Spolu aktíva</b>		<b>207 727</b>	<b>7 481</b>
Závazky z obchodného styku	PPD Inovec	15 296	152 100
	AGROFARMA Rozina s.r.o.	218 815	244 076
Finačná výpomoc	Škarba Dušan	20 376	20 378
<b>Spolu pasíva</b>		<b>254 487</b>	<b>416 554</b>

## ČL. VIII PREHĽAD O POHYBE VLASTNÉHO IMANIA

Prehľad o pohybe vlastného imania v priebehu účtovného obdobia je uvedený v nasledujúcej tabuľke:

Položka vlastného imania	Bežné účtovné obdobie (2020)				
	Stav k	Prírastky	Úbytky	Presuny	Stav k
	1.1.2020				31.12.2020
a	b	c	d	e	f
Základné imanie	6 639	0	0	0	6 639
Vlastné akcie a vlastné obchodné podiely	0	0	0	0	0
Zmena základného imania	0	0	0	0	0
Pohľadávky za upísané vlastné imanie	0	0	0	0	0
Emisné ážio	0	0	0	0	0
Ostatné kapitálové fondy	0	0	0	0	0
Zákonný rezervný fond (nedeliteľný fond) z kapitálových vkladov	0	0	0	0	0
Oceňovacie rozdiely z precenenia majetku a záväzkov	0	0	0	0	0
Oceňovacie rozdiely z kapitálových účastín	0	0	0	0	0
Oceňovacie rozdiely z precenenia pri zlúčení, splynutí a rozdelení	0	0	0	0	0
Zákonný rezervný fond	664	0	0	0	664
Nedeliteľný fond	0	0	0	0	0
Štatutárne fondy a ostatné fondy	0	0	0	0	0
Nerozdelený zisk minulých rokov	3 021 343	0	184 000	141 421	2 978 764
Neuhradená strata minulých rokov	0	0	0		0
Výsledok hospodárenia bežného účtovného obdobia	141 421	210 482	0	-141 421	210 482
Ostatné položky vlastného imania	0	0	0	0	0
Účet 491 - Vlastné imanie fyzickej osoby - podnikateľa	0	0	0	0	0
<b>Spolu</b>	<b>3 170 067</b>	<b>210 482</b>	<b>184 000</b>	<b>0</b>	<b>3 196 549</b>

Prehľad o pohybe vlastného imania za predchádzajúce účtovné obdobie je uvedený v nasledujúcej tabuľke:

Položka vlastného imania	Predchádzajúce účtovné obdobie (2019)					Stav k 31.12.2019 f
	Stav k 1.1.2019 b	Prírastky c	Úbytky d	Presuny e		
a	b	c	d	e	f	
Základné imanie	6 639	0	0	0	0	6 639
Vlastné akcie a vlastné obchodné podiely	0	0	0	0	0	0
Zmena základného imania	0	0	0	0	0	0
Pohľadávky za upísané vlastné imanie	0	0	0	0	0	0
Emisné ážio	0	0	0	0	0	0
Ostatné kapitálové fondy	0	0	0	0	0	0
Zákonný rezervný fond (nedeliteľný fond) z kapitálových vkladov	0	0	0	0	0	0
Oceňovacie rozdiely z precenenia majetku a záväzkov	0	0	0	0	0	0
Oceňovacie rozdiely z kapitálových účastí	0	0	0	0	0	0
Oceňovacie rozdiely z precenenia pri zlúčení, splynutí a rozdelení	0	0	0	0	0	0
Zákonný rezervný fond	664	0	0	0	0	664
Nedeliteľný fond	0	0	0	0	0	0
Štatutárne fondy a ostatné fondy	0	0	0	0	0	0
Nerozdelený zisk minulých rokov	2 985 838	0	70 000	105 506		3 021 343
Neuhradená strata minulých rokov	0	0	0			0
Výsledok hospodárenia bežného účtovného obdobia	105 506	141 421	0	-105 506		141 421
Ostatné položky vlastného imania	0	0	0	0		0
Účet 491 - Vlastné imanie fyzickej osoby - podnikateľa	0	0	0	0		0
<b>Spolu</b>	<b>3 098 647</b>	<b>141 421</b>	<b>70 000</b>	<b>0</b>		<b>3 170 067</b>

Účtovný zisk za rok 2019 bol rozdelený takto:

Názov položky	2019
<b>Účtovný zisk</b>	141 421

Rozdelenie účtovného zisku	2019
Prídel do zákonného rezervného fondu	0
Prídel do štatutárnych a ostatných fondov	0
Prídel do sociálneho fondu	0
Prídel na zvýšenie základného imania	0
Úhrada straty minulých období	0
Prevod do nerozdeleného zisku minulých rokov	141 421
Rozdelenie podielu na zisku spoločníkom, členom	0
Iné	0
<b>Spolu</b>	<b>141 421</b>

O rozdelení výsledku hospodárenia za účtovné obdobie 2020 vo výške 210 482 EUR rozhodlo valné zhromaždenie k 31.3.2021, rozhodlo sa previesť účtovný zisk do nerozdeleného zisku minulých rokov.

Povinný prídel do zákonného rezervného fondu nie je potrebný, pretože zákonný rezervný fond už dosiahol svoju maximálnu hranicu stanovenú v právnych predpisoch a v spoločenskej zmluve.

## ČL. IX PREHLAD PEŇAŽNÝCH TOKOV ( MODIFIKOVANÁ PRIAMA METÓDA) K 31. 12. 2020

Ozn.	Názov položky	č.r.	Skutočnosť v celých eurách	
			bežné účtovné obd.	minulé účt.obdobie
<b>Peňažné toky z prevádzkovej činnosti / PČ /</b>				
A.1.	Náklady na PČ	.01	-20 073 010	-17 589 905
A.2.	Úprava nákladov na výdavky PČ o sumu	.02	67 232	953 743
A.3.	Náklady PČ upravené na výdavky /A.1+ - A.2./	.03	-20 005 778	-16 636 162
A.4.	Tržby a výnosy zo PČ	.04	20 499 797	17 950 922
A.5.	Úprava tržieb a výnosov na príjmy zo PČ o sumu	.05	1 194 091	-1 148 468
A.6.	Tržby a výnosy PČ upravené na príjmy /A.4.+ - A.5./	.06	21 693 888	16 802 454
A.7.	Ost.príjmy zo PČ	.07	-2 592	-1 730
A.8.	Ost.výdavky na PČ	.08	36 457	-35 092
A*	Peňažné toky z prev.činnosti bez položiek osobitne uved. v prehľade /A.3.+A.6.+A.7.+A.8./	.09	1 721 975	129 470
A.9.	Osobitne vykazované položky	.10	-264 931	-156 732
A**	Peňažné toky z prevádzkovej činnosti / A*+A.9./	.11	1 457 044	-27 262
A.10.	Zaplatená daň z príjmov PO, vrátene vrátených prepł./ú.341/	.12	-43 264	-18 499
A.11.	Zmena stavu sociálneho fondu	.15	351	203
A.12.	Ostatné položky ovplyvňujúce peňažné toky z PČ	.16	483	-716
A.***	<b>Čistý peňažný tok z PČ /A**+A.10.až A.12./</b>	.17	<b>1 414 614</b>	<b>-46 274</b>
<b>B. Peňažné toky z investičných činností /IČ/</b>				
B.1.	Výdavky na obstaranie dlhodobého majetku	.18	-39 175	-67 042
B.2.	Príjmy z predaja dlhodobého majetku	.19	2 300	
B.3.	Výdavky na dlhodob.pôžičky posk.konsolid.celku	.20		
B.4.	Príjmy zo splácania dlhodob.pôžičiek poskyt.konsolid.cel.	.21		
B.5.	Výdavky na ostatné poskytnuté dlhodob.pôžičky	.22		
B.6.	Príjmy zo splácania ost.dlhodob.pôžičiek	.23		
B.7.	Príjmy z dotácií na obstaraný dlhod.majetok	.25		
B.8.	Prijaté úroky, dividendy okrem zahrnutých do PČ	.26		
B.9.	Ostatné príjmy vzťahujúce sa na IČ	.29		
B.10.	Ostatné výdavky vzťahujúce sa na IČ	.30		
B	<b>Čistý peňažný tok zo IČ /B.1.+až B.12./</b>	.31	<b>-36 875</b>	<b>-67 042</b>
<b>Peňažné toky z finančnej činnosti /FČ/</b>				
C.1.	Peňažné toky vyplývajúce z vlastného imania	.32		
C.1.1	Príjmy z upísaných akcií a vkladov a z ďalších vkladov do vl.im.	.33		
C.1.2.	Prijaté peňažné dary	.34		
C.1.3	Príjmy z úhrady straty spoločníkmi	.35		
C.1.4	Výdavky na obstaranie vl.akcií a vl.obch.podielov	.36		
C.1.5	Výdavky na vyplatenie podielu na vl.imaní	.37		
C.1.6	Výdavky spojené so znížením fondov zahrňovan.do vl.imania	.38		
C.1.7	Výdavky z iných dôvodov súvisiacich so znížením vl.imania	.39		
C.2.	Peňažné toky z dlhodobých záväzkov z FČ	.40	-286 653	-368 218
C.2.1.	Príjmy z prijatých úverov a pôžičiek z emit.dlhopisov a iných dlh.cp	.41		
C.2.2.	Výdavky na splácanie úverov a pôžičiek, na splác.emit.dlhopisov a iných dlhodob.cp.	.42	-276 768	-348 730
C.2.3.	Príjmy z ost. dlhodobých záväzkov	.43		
C.2.4.	Výdavky na splácanie ost.dlhodob.záväzkov	.44	-9 885	-19 488
C.3.	Výdavky na zapl.úrokov a dividend, okrem zahrnutých do PČ	.45		
C.4.	Ostatné príjmy vzťahujúce sa na FČ	.48		
C.5.	Ostatné výdavky vzťahujúce sa na FČ	.49		
C.	<b>Čisté peňažné toky z FČ / C.1+až C.7./</b>	.50	<b>-286 653</b>	<b>-368 218</b>
D	<b>Čisté zvýšenie alebo čisté zníženie peň.prostriedkov /súč.A***+B+C/</b>	.51	<b>1 091 086</b>	<b>-481 534</b>
E.	<b>Stav peňaž. prostried. a peň.ekvival.na začiatku účt.obdobia</b>	.52	<b>-2 126 390</b>	<b>-1 644 859</b>
F.	<b>Stav peň.prostr. A peň.ekv.na konci účt.obdobia pred zohľadnením kurzových rozdielov vyčísl.ku dňu zost.účt.závierky /D.+E./</b>	.53	<b>-1 035 304</b>	<b>-2 126 393</b>
G.	<b>Kurzové rozdiely vyčísl. z peň.prostr. a peň. ekv.ku dňu zost,účt.záv.</b>	.54	<b>-17</b>	<b>3</b>
G.1.	Kurzové straty /účet 563/ -/	.55	-17	-1
G.2.	Kurzové zisky /účet 663/ +/	.56	0	4
H.	<b>Zostatok peňažných prostriedkov a peň.ekviv.na konci účt.obdobia, upravený o KR vyčíslené ku dňu účt.závierky /D.+E.+G./</b>	.57	<b>-1 035 321</b>	<b>-2 126 390</b>

Stav kontokorentu k 31.12.2020 : -1 493 577€,

Stav peňažných prostriedkov a cenín 2 131 € a stav bežných účtov 456 125 €

**Peňažné prostriedky**

Peňažnými prostriedkami (angl. cash) sa rozumejú peňažné hotovosti, ekvivalenty peňažných hotovostí, peňažné prostriedky na bežných účtoch v bankách, kontokorentný účet a časť zostatku účtu Peniaze na ceste, ktorý sa viaže na prevod medzi bežným účtom a pokladnicou alebo medzi dvoma bankovými účtami.

**Ekvivalenty peňažných prostriedkov**

Ekvivalentmi peňažných prostriedkov (angl. cash equivalents) sa rozumie krátkodobý finančný majetok zameniteľný za vopred známu sumu peňažných prostriedkov, pri ktorom nie je riziko výraznej zmeny jeho hodnoty v najbližších troch mesiacoch odo dňa, ku ktorému sa zostavuje účtovná zvierka.

PROAGROS Levice s.r.o., Moyzesova 14, 934 05 LEVICE

# VÝROČNÁ SPRÁVA

**K 31.12.2020**

.....  
**IČO: 34 119 329**  
.....

**Podpis člena štatutárneho orgánu účtovnej jednotky:**

**Vyhotovená dňa: 31.03.2021**

  
**PROAGROS**  
**LEVICE S.R.O.**  
Moyzesova 14, 934 05 LEVICE  
IČO: 34119329  
IČ DPH: SK 2020402756

## Výročná správa k ročnej účtovnej závierke k 31. decembru 2020

Spoločnosť s ručením obmedzeným bola založená Spoločenskou zmluvou zo dňa 27. februára 1995 a jej Dodatkom č.1 zo dňa 20.03.1995 podľa § 56 – 75 a § 105 – 153 zák. č. 513/1991 Zb. v znení neskorších zmien a doplnkov. Do obchodného registra bola zapísaná 03. apríla 1995 (Obchodný register Okresného súdu Nitra odd. S r o, vložka číslo 1214/N).

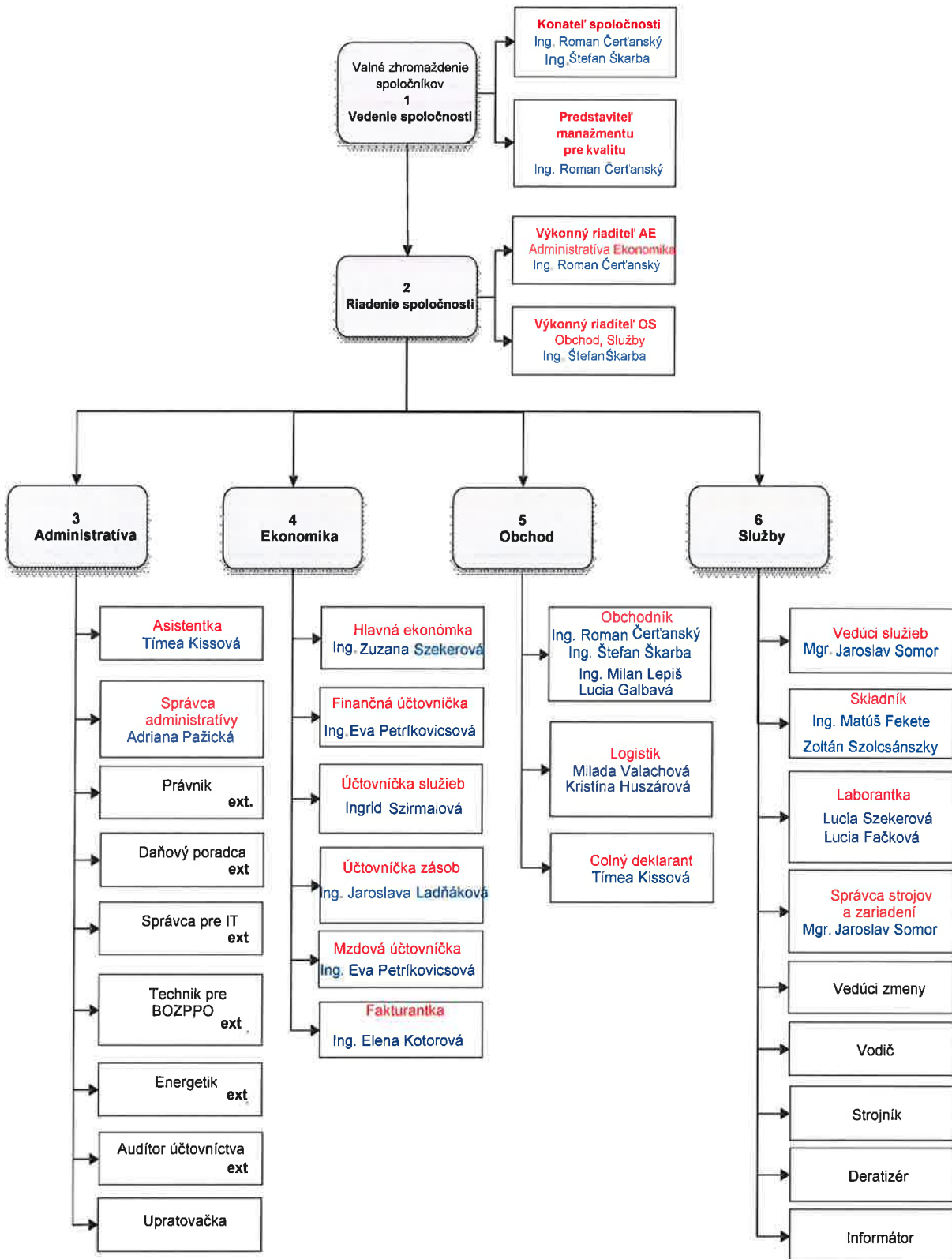
IČO spoločnosti: 34 119 329

Sídlo spoločnosti: Moyzesova 14, 93405 Levice

Predmet podnikania:

- veľkoobchod, maloobchod a sprostredkovanie v rámci voľných ohlasovaných živností
- podnikateľské poradenstvo
- reklamná činnosť
- poľnohospodárska a lesnícka výroba vrátane predaja nespracovaných poľnohosp. a lesných výrobkov a plodov za účelom ich spracovania alebo ďalšieho predaja
- skladovanie poľnohospodárskych produktov
- balenie a sušenie poľnohospodárskych produktov
- výroba kŕmnych zmesí
- poskytovanie služieb poľnohospodárskymi mechanizmami
- vedenie účtovníctva
- prenájom nehnuteľností s poskytovaním iných než základných služieb
- prenájom dopravných prostriedkov a mechanizmov
- predaj prípravkov na ochranu rastlín alebo iných prípravkov
- výkon prevádzkovateľa nákladnej cestnej dopravy s počtom vozidiel 2

## Organizačná štruktúra spoločnosti k 31.12.2020



## Vývoj a stav spoločnosti k 31.12.2020

O vývoji a stave spoločnosti k 31.12.2020 poskytujú informácie nasledovné analýzy:

### Analýza štruktúry majetku

Štruktúra majetku	Absolútne hodnoty		absolútna odchýlka €	prírastok úbytok %	Relatívne hodnoty %		Relatívna odchýlka %
	€				31.12.2020	31.12.2019	
	31.12.2020	31.12.2019					
Neobežný majetok	3 398 148	3 466 903	-68755	-2,0	39,0%	36,4%	2,6%
Obežný majetok	5 293 856	6 026 228	-732372	-12,2	60,8%	63,3%	-2,5%
Časové rozlíšenie	11 724	22 189	-10465	-47,2	0,1%	0,2%	-0,1%
<b>Spolu</b>	<b>8 703 728</b>	<b>9 515 320</b>	<b>-811 592</b>	<b>-8,5</b>	<b>100,0%</b>	<b>100,0%</b>	<b>x</b>
<b>Štruktúra neob.majetku</b>							
Dlhodoh.nehmot.majetok	0	0	0	0,0	0,0%	0,0%	0,0%
Dlhodoh.hmotný majetok	1 302 933	1 371 688	-68 755	-5,0	38,3%	39,6%	-1,2%
Dlhodoh.finančný majet.	2 095 215	2 095 215	0	0,0	61,7%	60,4%	1,2%
<b>Spolu</b>	<b>3 398 148</b>	<b>3 466 903</b>	<b>-68 755</b>	<b>-2,0</b>	<b>100,0%</b>	<b>100,0%</b>	<b>x</b>
<b>Štruktúra obež.majetku</b>							
Zásoby	2 368 274	2 452 776	-84 502	-3,4	44,7%	40,7%	4,0%
Dlhodob.pohl'adávk	1 272	0	1 272	0,0	0,0%	0,0%	0,0%
Krátkodobé pohľadávky	2 466 054	3 569 264	-1 103 210	-30,9	46,6%	59,2%	-12,6%
Finančné účty	458 256	4 188	454 068	10 842,1	8,7%	0,1%	8,6%
<b>Spolu</b>	<b>5 293 856</b>	<b>6 026 228</b>	<b>-732 372</b>	<b>-12,2</b>	<b>100,0%</b>	<b>100,0%</b>	<b>x</b>

### Analýza štruktúry zdrojov financovania

Štruktúra zdrojov financovania	Absolútne hodnoty		absolútna odchýlka €	prírastok úbytok %	Relatívne hodnoty %		Relatívna odchýlka %
	€				31.12.2020	31.12.2019	
	31.12.2020	31.12.2019					
Vlastné imanie	3 196 549	3 170 067	26 482	0,8	36,7%	33,3%	3,4%
Závazky	5 496 505	6 334 129	-837 624	-13,2	63,2%	66,6%	-3,4%
Časové rozlíšenie	10 674	11 124	-450	-4,0	0,1%	0,1%	0,0%
<b>Spolu</b>	<b>8 703 728</b>	<b>9 515 320</b>	<b>-811 592</b>	<b>-8,5</b>	<b>100,0%</b>	<b>100,0%</b>	<b>x</b>
<b>Štruktúra vlastných zdrojov</b>							
Základné imanie	6 639	6 639	0	0,0	0,2%	0,2%	0,0%
Kapitálové fondy	0	0	0	0,0	0,0%	0,0%	0,0%
Fondy zo zisku	664	664	0	0,0	0,0%	0,0%	0,0%
Oceňovacie rozdiely z prec.m.	0	0	0	0,0	0,0%	0,0%	0,0%
Výsledok hospod.min.r.	2 978 764	3 021 343	-42 579	-1,4	93,2%	95,3%	-2,1%
Výsledok hosp.za účt.ob.	210 482	141 421	69 061	48,8	6,6%	4,5%	2,1%
<b>Spolu</b>	<b>3 196 549</b>	<b>3 170 067</b>	<b>26 482</b>	<b>0,8</b>	<b>100,0%</b>	<b>100,0%</b>	<b>x</b>
<b>Štruktúra cudzích zdrojov -Závazky celk.</b>							
Rezervy krátkodobé	14 686	15 280	-594	-3,9	0,3%	0,2%	0,0%
Rezervy dlhodobé	3 956	4 371	-415	-9,5	0,1%	0,1%	0,0%
Dlhodob.závazky	38 953	47 273	-8 320	-17,6	0,7%	0,7%	0,0%
Krátkodobé záväzky	2 543 767	2 460 318	83 449	3,4	46,3%	38,8%	7,5%
Krátkodobé finančné výp.	20 376	20 378	-2	0,0	0,4%	0,3%	0,0%
Bežné bankové úvery	2 533 236	3 207 444	-674 208	-21,0	46,1%	50,6%	-4,5%
Dlhodobé bankové úvery	339 485	579 065	-239 580	-41,4	6,2%	9,1%	-3,0%
<b>Spolu</b>	<b>5 494 459</b>	<b>6 334 129</b>	<b>-839 670</b>	<b>-13,3</b>	<b>100,0%</b>	<b>100,0%</b>	<b>x</b>

Ukazovatele likvidity v %	za obdobie		Absolútna odchýlka
	31.12.2020	31.12.2019	
Pohotová likvidita	8,99	0,07	8,92
Bežná likvidita	57,39	62,82	-5,43
Celková likvidita	103,85	105,94	-2,09

Ukazovatele zadlženosti v %	za obdobie		Absolútna odchýlka
	31.12.2020	31.12.2019	
Celková zadlženosť aktív	63,15	66,57	-3,42
Celková úverová zadlženosť aktív	33,24	40,01	-6,77
Krátkodobá zadlženosť aktív	58,76	59,94	-1,18
Dlhodobá zadlženosť	4,39	6,63	-2,23
Koeficient samofinancovania	36,73	33,32	3,41

Ukazovatele aktivity v dňoch	za obdobie		Absolútna odchýlka
	31.12.2020	31.12.2019	
Doba obratu zásob	41,79	49,25	-7,47
Doba obratu pohľadávok	43,51	71,67	-28,16
Doba obratu záväzkov	44,88	49,40	-4,52
Doba obratu neobežného majetku	59,96	69,62	-9,66
Doba obratu celkového kapitálu	153,57	191,07	-37,50

Ukazovatele rentability %	za obdobie		Absolútna odchýlka
	31.12.2020	31.12.2019	
Rentabilita aktív /ROA/	2,42	1,49	0,93
Rentabilita vlastného kapitálu /ROE/	6,58	4,46	2,12
Rentabilita tržieb	1,03	0,79	0,24
Nákladová rentabilita	1,04	0,80	0,24

Hodnota celkových aktív je vo výške 8 703,7 tis. EUR, oproti minulému roku je to nárast o 811,6 tis. EUR, čo predstavuje v percentuálnom vyjadrení nárast o 8,5 %. V rámci investícií spoločnosť v roku 2020 preinvestovala spolu 39,1 tis. EUR, z toho na obstaranie motorových vozidiel to bolo 20,9 tis. EUR a na rozšírenie technického vybavenia strediska v Tekovských Lužanoch 18,1 tis. EUR. V minulom roku bolo na obstaranie dlhodobého hmotného majetku preinvestovaných 86 tis. EUR, z toho 12,1 tis. EUR na nákup podielov v PPD Inovec, v ktorom má spoločnosť rozhodujúci vplyv a zvyšná suma bola investovaná prevažne do rozširovania technického vybavenia strediska v Tekovských Lužanoch.

Výška obežného majetku je oproti predchádzajúcemu roku nižšia o 732,3 tis. EUR, čo predstavuje v percentuálnom vyjadrení pokles o 12,2 %. Podiel obežného majetku na celkovom majetku predstavuje 60,8 %, v minulom roku bol tento podiel 63,3 %. Štruktúru obežného majetku ovplyvnil predovšetkým pokles hodnoty krátkodobých pohľadávok o 30,9 %, rast finančných účtov o 454 tis. EUR a pokles zásob o 3,4 %. Podiel zásob z celkového obežného majetku predstavuje 44,7 %, krátkodobých pohľadávok 46,6 % a podiel finančných účtov je 8,7 %.

Priemerná doba obratu zásob je 41,79 dní, v minulom roku to bolo 49,25 dní. K zlepšeniu ukazovateľa došlo hlavne z dôvodu rastu tržieb o 2 475,3 tis. EUR a poklesu stavu zásob oproti minulému roku o 84,5 tis. EUR.

Doba inkasa pohľadávok sa v roku 2020 skrátila oproti roku 2019 o 28 dní, pričom v priemere za rok 2020 bola táto hodnota 43,51 dní a v roku 2019 71,67 dní. Výrazné zlepšenie ukazovateľa je spôsobené poklesom krátkodobých pohľadávok 1 103,2 tis. EUR, pri súčasnom zvýšení tržieb o 2 475,3 tis. EUR.

Pohľadávky z obchodného styku po lehote splatnosti tvorili 37,87 %, v predchádzajúcom roku to bolo 47,67 %. K rizikovým pohľadávkam v roku 2020 boli vytvorené opravné položky vo výške 24,3 tis. EUR, naopak, z dôvodu zániku opodstatnenosti boli zrušené opravné položky k pohľadávkam vo výške 4,3 tis. EUR, ostatné pohyby na účte opravných položiek k pohľadávkam v sume 32,6 tis. EUR súviseli s prehodnotením daňovej uznateľnosti opravných položiek a s tým súvisiacim preúčtovaním medzi jednotlivými analytickými účtami účtu 391. Z dôvodu vyradenia pohľadávok z účtovníctva boli zúčtované opravné položky v sume 82,9 tis. EUR, pričom sa jednalo o staršie pohľadávky vymáhané exekúciou, pri ktorých bola v roku 2020 zastavená exekúcia v zmysle Zákona č. 233/2019 Z.z. o ukončení niektorých exekučných konaní a o zmene a doplnení niektorých zákonov. Vývoj na trhoch, ekonomická situácia v niektorých poľnohospodárskych podnikoch a u samostatne hospodáriacich roľníkov, viedla spoločnosť v predchádzajúcich rokoch k prijatiu opatrení na minimalizáciu rizikových pohľadávok. Spoločnosť má poistený vybraný súbor pohľadávok.

Ukazovateľ celkovej zadlženosti spoločnosti je vo výške 63,15 %, čo je pokles o 3,42 % oproti minulému roku. Krátkodobá zadlženosť aktív je 58,76 %, oproti prechádzajúcemu roku menej o 6,77 %, čo súvisí s poklesom krátkodobých úverov o 674,2 tis. EUR a poklesom celkových aktív o 811,59 tis. EUR. Na financovanie prevádzkových potrieb spoločnosť využíva kontokorentný a revolvingový úver. Dlhodobá zadlženosť klesla na 4,39 %, medziročne o 2,23 % nižšie. Spôsobené to je najmä splácaním dlhodobých úverov, v roku 2020 sa dlhodobé úvery znížili o 239,58 tis. EUR. Koeficient samofinancovania vzrástol na 36,73 %, čo predstavuje medziročný nárast o 3,41 %, a to predovšetkým z dôvodu poklesu celkových záväzkov spoločnosti o 837,6 tis. EUR, pri súčasnom zvýšení vlastného imania o 26,48 tis. EUR. Vlastné imanie medziročne vzrástlo o 0,8 %, cudzie zdroje poklesli o 13,2 %. Celková úverová zadlženosť aktív je 33,24 %, medziročne nižšie o 6,77 %.

### Štruktúra tržieb podľa kľúčových aktivít - produktov:

PRODUKTY			Tržby				prírastok
	č. r.		k 31.12.2020	štruktúra	k 31.12.2019	štruktúra	úbytok
			€	%	€	%	%
Predaj tovaru	1	osivá	594 755	2,92	511 650	2,85	16,24
	2	hnojivá	2 299 554	11,27	2 511 676	14,01	-8,45
	3	CHOP	1 192 340	5,84	1 328 286	7,41	-10,23
	x	<b>Spolu r.1-3</b>	<b>4 086 649</b>	<b>20,03</b>	<b>4 351 612</b>	<b>24,27</b>	-6,09
	x	<b>Spolu komodity</b>	<b>15 994 641</b>	<b>78,41</b>	<b>13 395 647</b>	<b>74,72</b>	19,40
	x	<b>Spolu predaj tovaru</b>	<b>20 081 290</b>	<b>98,44</b>	<b>17 747 259</b>	<b>98,99</b>	13,15
Tržby z predaj služieb	4		318 647	1,56	180 478	1,01	76,56
<b>Celkom</b>			<b>20 399 937</b>	<b>100,00</b>	<b>17 927 737</b>	<b>100</b>	13,79

### Štruktúru dosiahnutých nákladov a výnosov znázorňuje nasledovný prehľad:

Ukazovateľ	Absolútne hodnoty		absolútna odchýlka	prírastok úbytok %	relatívne hodnoty %	
	2020	2019			2020	2019
Tržby z predaja tovaru	20 081 290	17 747 259	2 334 031	13,15	97,80	98,21
Tržby z predaja vlastných výrobkov			0	0,00	0,00	0,00
Tržby z predaja služieb	318 647	180 478	138 169	76,56	1,55	1,21
Zmena stavu vlastných zásob			0	0,00	0,00	0,00
Aktivácia	29 898	28 182	1 716	6,09	0,15	0,13
Predaj IM a zásob	3 328	176	3 152	1790,91	0,02	0,04
Ostatné výnosy z hospodárskej činnosti	99 434	23 621	75 813	320,96	0,48	0,40
Finančné výnosy	897	1 779	-882	-49,58	0,00	0,01
<b>Výnosy spolu:</b>	<b>20 533 494</b>	<b>17 981 495</b>	<b>2 551 999</b>	<b>14,19</b>	<b>100,00</b>	<b>100,00</b>
Náklady na tovar	18 203 173	16 150 556	2 052 617	12,71	89,84	90,65
Spotreba materiálu a energie	159 218	135 230	23 988	17,74	0,79	0,68
Opravné položky k zásobám	2527	0	2 527	0,00	0,01	0,01
Služby	969 394	746 911	222 483	29,79	4,78	4,04
Mzdové náklady	343 306	320 842	22 464	7,00	1,69	1,83
Sociálne náklady	146 636	138 876	7 760	5,59	0,72	0,75
Dane a poplatky	15 198	15 602	-404	-2,59	0,08	0,11
Odpisy IM	107 929	109 575	-1 646	-1,50	0,53	0,78
Zost.hodnota predaného IM a mater.	693	244	449	184,02	0,00	0,04
Opravné položky k pohľadávkam (+ -)	19 955	-18 546	38 501	207,60	0,10	0,07
Ost.náklady na hospodársku činnosť	199 877	88 021	111 856	127,08	0,99	0,33
Nákladové úroky	81 828	88 507	-6 679	-7,55	0,40	0,64
Ostatné finančné náklady	13 050	12 170	880	7,23	0,06	0,07
<b>Náklady spolu:</b>	<b>20 262 784</b>	<b>17 787 988</b>	<b>2 474 796</b>	<b>13,91</b>	<b>100,00</b>	<b>100,00</b>
<b>Výsledok hospodárenia z hospod.činnosti</b>	<b>364 691</b>	<b>292 405</b>	<b>72 286</b>	<b>24,72</b>	<b>134,72</b>	<b>146,29</b>
<b>Výsledok hospodárenia z finanč.činnosti</b>	<b>-93 981</b>	<b>-98 898</b>	<b>4 917</b>	<b>4,97</b>	<b>-34,72</b>	<b>-46,29</b>
<b>Výsledok hospodárenia pred zdanením</b>	<b>270 710</b>	<b>193 507</b>	<b>77 203</b>	<b>39,90</b>	<b>100,00</b>	<b>100,00</b>
Daň z príjmov -splatná	62 153	41 120	21 033	51,15	<b>22,96</b>	<b>24,20</b>
Daň z príjmov -odložená	-1 925	10 966	-12 891	117,55	<b>-0,71</b>	<b>-2,95</b>
<b>Výsledok hospodárenia po zdanení</b>	<b>210 482</b>	<b>141 421</b>	<b>69 061</b>	<b>48,83</b>	<b>77,75</b>	<b>78,75</b>

Spoločnosť dosiahla v roku 2020 výnosy vo výške 20 533 tis. EUR, z toho tržby z predaja tovaru boli vo výške 20 081 tis. EUR, vyššie oproti predchádzajúcemu roku o 2 334 tis. EUR. Predaj osív bol vyšší o 16,24 %. Pri predaji hnojív sme zrealizovali tržby nižšie o 8,45 %, u chemických ochranných prostriedkov to bol tiež pokles o 10,23 % a u komodít sme dosiahli nárast tržieb o 19,4 %. Podiel predaja tovaru mimo územia SR predstavuje 40,90 %, vyššie o 13,53 % oproti minulému roku. Tržby za poskytnuté služby boli vyššie o 76,56 % oproti roku 2019. Výšku týchto tržieb silne ovplyvňuje počasie, rok 2020 priniesol vyššie zrážky, hlavne v období pred zberom plodín, výsledkom čoho bola väčšia potreba pozberových úprav, ako v roku 2019. Náklady celkom boli vo výške 20 262,8 tis. EUR, vyššie o 2 474,8 tis. EUR oproti minulému roku.

Spoločnosť vytvorila za rok 2020 hospodársky výsledok po zdanení vo výške 210,5 tis. EUR. Vyšší zisk oproti minulému roku o 69 tis. EUR pozitívne ovplyvnil predovšetkým nárast tržieb za predaný tovar a poskytnuté služby, spolu o 2 472 tis. EUR.

Potreba financovania zásob nakúpených komodít, dodané vstupy do poľnohospodárskej výroby, následne dohodnuté dlhšie doby splatnosti pohľadávok, ale okrem iného aj potreba inovácií a rozširovania dlhodobého majetku spoločnosti viedli spoločnosť už niekoľko rokov k značnému využívaniu úverových zdrojov. Nákladové úroky boli v roku 2020 vo výške 81,8 tis. EUR, bankové poplatky 13 tis. EUR, čo ovplyvnilo výsledok hospodárenia z finančnej činnosti na zápornú hodnotu -93,9 tis. EUR. Oproti predchádzajúcemu roku sa však strata z finančnej činnosti znížila o 4,97 %.

Priemerný prepočítaný počet zamestnancov počas účtovného obdobia 2020 bol 24 osôb, počet zamestnancov k 31. 12. 2020 bol 26 osôb. Z toho 3 pracovníci sú v riadiacich pozíciách.

V oblasti bezpečnosti a ochrany zdravia pri práci prebieha pravidelné zaškoľovanie pracovníkov. Vedenie spoločnosti zabezpečuje zvyšovanie kvalifikácie svojich pracovníkov formou odborných seminárov.

Spoločnosť v roku 2020 neúčtovala o nákladoch na činnosť v oblasti výskumu a vývoja. So svojou činnosťou nevlýva negatívne na životné prostredie.

Spoločnosť má majetkové a personálne prepojenie s Podielnickým poľnohospodárskym družstvom Inovec, pričom jej podiel na základnom imaní družstva predstavuje 99,58 %. Predstavenstvo družstva tvorí predseda Ing. Roman Čerťanský a členom je Ing. Štefan Škarba, ktorí sú zároveň spoločníkmi a konateľmi spoločnosti PROAGROS Levice, s.r.o. Na účely riadenia prevádzky družstva bol menovaný prokurista, ktorí je oprávnený konať v mene družstva spoločne s členom predstavenstva. Spoločnosť má

d'alej personálne prepojenie so spoločnosťou AGROFARMA Rozina, s.r.o., kde sú konateľmi Ing. Roman Čerťanský a Ing. Štefan Škarba.

V podnikateľskej činnosti v roku 2021 bude spoločnosť predovšetkým udržiavať svoje hlavné obchodné aktivity smerom k upevňovaniu obchodno-partnerských vzťahov, postavených na princípoch vzájomnej výhodnosti, dôvery, stability. Nad'alej bude venovať významnú pozornosť k zvyšovaniu kvality v obchodnej činnosti, v poskytovaní služieb poľnohospodárom, k udržaniu si významného postavenia na domácom trhu a rozširovaní svojej pôsobnosti na zahraničných trhoch.

S ohľadom na prebiehajúcu krízu súvisiacu s COVID19 sme zvažili všetky potenciálne dopady na naše podnikateľské aktivity a dospeli sme k záveru, že nemajú významný vplyv na našu schopnosť pokračovať nepretržite v činnosti a fungovať ako zdravý subjekt nasledujúcich 12 mesiacov.

Audit účtovnej závierky vykonala spoločnosť LUMA AUDIT, s.r.o. Ludanská č.12, Levice, licencia SKAU 260, zodpovedný audítor Ing. Anna Pohánková, licencia SKAU 641.

#### Návrh na rozdelenie zisku za rok 2020

Vedenie spoločnosti navrhuje rozdeliť zisk po zdanení za rok 2020 vo výške 210 482,37 EUR nasledovne:

- sumu 210 482,37 EUR previesť do nerozdeleného zisku minulých období.

