

Výročná správa

FRANCESCA CREATION, s.r.o., Robotnícká 29, 036 01 Martin

2020

1 Profil spoločnosti

Spoločnosť FRANCESCA CREATION, s.r.o. bola založená v roku 1999 na Slovensku ako dcérska spoločnosť talianskej firmy CROMO N.B. a francúzskej firmy Angele Carterie. Spoločnosť pôsobí ako výrobca na trhu pohľadníc a náboženských výrobkov už viac ako 20 rokov a to nielen na európskom trhu ale aj v USA, kde expanduje vďaka zahraničným partnerom. V roku 2003 spoločnosť vstúpila aj na slovenský trh, ktorý je považovaný za výzvu, nie je však súčasťou priorít firmy z dôvodu nedostačujúcej veľkosti trhu.

Spoločnosť sa zaoberá výrobou a predajom katalógov, letákov, prospektov, kalendárov, brožúr, obalov, kníh, náboženských výrobkov z dreva, nálepiek, pohľadníc, novoročieniek, pozdravov, blahoželaní, náboženských obrázkov, kľúčeniek, magnetiek, knižných záložiek, darčekovej konfekcie, darčekového baliaceho papiera a iných výrobkov na každodenné ako aj na sezónne použitie. Spoločnosť poskytuje rozsah služieb od grafického návrhu po realizáciu a dovoz až ku klientovi.

Spoločnosť je etablovaná na Slovensku, v strednej Európe, čo umožňuje jej ľahkú dostupnosť ku všetkým európskym krajinám.

Materská firma Cromo N.B. je svetovým lídrom v produkcii náboženského umenia. Založil ju v roku 1929 *N. G. Basevi* a pokračovateľom v tejto tradícii sa stala rodina *Comincini*. Cromo N.B. bola prvá, ktorá uviedla na svetový trh farebnú tlač v sortimente, ktorý bol dovtedy len v čiernobielej produkcii. Dnes je Cromo N.B. (Miláno, Taliansko) uznávané ako popredný svetový vydavateľ krásneho náboženského umenia.

1.1 Základné údaje o spoločnosti

Spoločnosť FRANCESCA CREATION, s.r.o. je spoločnosť s ručením obmedzeným, ktorá bola založená podľa ustanovenia § 105 a násl. zákona č. 513/1991 Zb., spoločenskou zmluvou zo dňa 29.9.1998.

Spoločnosť vznikla dňom 11.5.1999 zápisom do obchodného registra v oddiele Sro, vo vložke číslo 11626/L na Okresnom súde v Žiline. Spoločnosť bola založená na dobu neurčitú.

Obchodné meno : FRANCESCA CREATION, s.r.o.
Sídlo : Robotnícka 29, 036 01 Martin
IČO : 36 385 867
Deň vzniku : 11.5.1999

Právna forma :	spoločnosť s ručením obmedzeným
Základné imanie :	6640,- EUR
Spoločníci :	Jean-Marie Charles Delton40%
	Frederico Comincini40%
	Gregory David Delton20%

Spoločnosť nemá organizačnú zložku v zahraničí.

Schválený predmet podnikania spoločnosti zahŕňa

- veľkoobchodná a sprostredkovateľská činnosť v rozsahu voľných živností
- maloobchod v rozsahu voľných živností
- podnikateľské poradenstvo
- leasing spojený s financovaním
- výroba tovaru z papiera a lepenky
- baliace činnosti

1.2 Orgány spoločnosti

Valné zhromaždenie

Valné zhromaždenie spoločníkov je najvyšším orgánom spoločnosti. Pôsobnosť valného zhromaždenia je určená v spoločenskej zmluve.

Konatelia

Konateľ je zodpovedný za vedenie spoločnosti vo všetkých záležitostiach, ktoré nepatria do pôsobnosti valného zhromaždenia, ako aj za bežnú správu spoločnosti. Štatutárnym orgánom spoločnosti je jeden konateľ, ktorý podpisuje rozhodnutia v mene spoločnosti samostatne.

Konateľ : Gregory David Delton

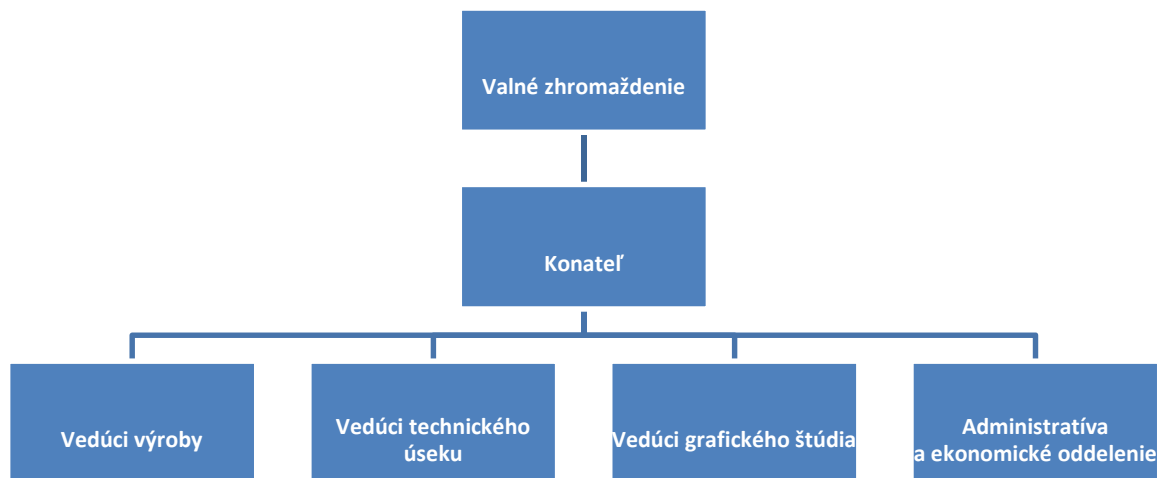
Organizačná štruktúra spoločnosti

Riadenie spoločnosti zabezpečuje konateľ Gregory David Delton.

Ďalšími významnými zamestnancami v spoločnosti sú:

- Mgr. Vladimír Olbert - pôsobí ako vedúci výroby
- Mgr. Adrián Mikušák - pôsobí ako vedúci grafického oddelenia
- Patrik Behan – pôsobí ako vedúci výroby.

Spoločnosť FRANCESCA CREATION, s.r.o. k 31.12.2020 zamestnávala 68 zamestnancov. Spoločnosť má dostatočné kapacity na zabezpečovanie svojich aktivít, čoho dôkazom je súčasná organizačná štruktúra:



1.3 Priority podnikania spoločnosti

Spoločnosť FRANCESCA CREATION, s.r.o. v súčasnosti disponuje výrobnou halou na Robotníčkej ulici 29 v Martine. Strojní park, ktorý je umiestnený vo výrobnjej hale pozostáva z:

- Príklopových strojov,
- Cilindrového stroja,
- Bigovacieho stroja,
- Jednofarebného tlač. stroja,
- Výrobnej linky pohľadníc,
- Príklopového lisu,
- Rezačky papiera.

Vedenie spoločnosti, grafické štúdio, technická a ekonomická kancelária sídli na poschodí v administratívnej časti budovy.

Výrobné činnosti sú vykonávané v dvojzmenných pracovných zmenách kvalifikovanými pracovníkmi. Výroba je realizovaná na základe jednotlivých objednávok presne stanoveného rozsahu pre pomerne stabilizovaný okruh zákazníkov.

Na výrobu svojich produktov firma používa materiály najvyššej kvality. Medzi významných dodávateľov papiera patria firmy hlavne z Európy. Realizácia tlače prebieha systémom CTP na strojoch firmy Heidelberg s dosiahnutím maximálnej farebnosti 6 + 6 pri jednej tlači.

V koncovom spracovaní výrobkov sa využíva výsek, ražba s fóliou, reliéfna ražba, perleťovanie a UV lak. Všetky pohľadnice sú balené jednotlivo alebo v sériách s farebnými alebo bielymi obálkami v celofánových vreckách alebo nosičoch.

Okrem toho sa spoločnosť začala zaoberať aj výrobou upomienkových predmetov z MDF dosiek, ktoré sa spracúvajú na laserových zariadeniach.

Pre svojich zákazníkov firma ponúka služby grafického ateliéru tak na úpravu pôvodných ako i na tvorbu nových dizajnov.

Spokojnosť zákazníkov je pre spoločnosť prvoradá. Kvalifikovaní a vyškolení pracovníci zabezpečujú požadovanú kvalitu na všetkých úrovniach výrobného procesu, počnúc kontrolou dodávaných materiálov, cez kontrolu výrobného procesu na jednotlivých pracoviskách až po finálnu kontrolu hotových výrobkov.

Systém riadenia kvality v spoločnosti FRANCESCA CREATION, s.r.o., bol certifikovaný nezávislou audítorskou spoločnosťou SKQS – Slovenská spoločnosť pre systémy riadenia a systémy kvality, s. r. o. Integrovaný systém manažérstva kvality podľa ISO 9001:2008 a systém environmentálneho manažérstva podľa ISO 14001:2004 deklarujú dlhodobý záväzok spoločnosti zameriavať sa na kvalitu našich výrobkov a neustále zdokonaľovať všetky súvisiace procesy.

1.3 Najvýznamnejší zákazníci spoločnosti

Maximálne naplnenie požiadaviek zákazníkov je nosným bodom politiky vedenia spoločnosti.

Každému zákazníkovi

- je venovaná pozornosť s cieľom splniť v najväčšej možnej miere jeho požiadavky a úsilie o zvyšovanie spokojnosti,
- zachovanie čestnosti, profesionality a budovanie dlhodobých vzájomných vzťahov

Najvýznamnejšími zákazníkmi sú hlavne firmy z Európskej únie.

Export spoločnosti najmä na európske trhy a trh v USA dosahuje za jednotlivé roky priemerne viac ako 90%.

1.4 Vplyv predmetu podnikania spoločnosti na životné prostredie

Spoločnosť je od roku 2011 vlastníkom FSC certifikátu (FSC podporuje environmentálne vhodné, sociálne prínosné a ekonomicky životaschopné obhospodarovanie lesov. Logo FSC umožňuje spotrebiteľom identifikovať produkty vyrobené z dreva, ktoré pochádzajú z dobre a zodpovedne obhospodarovaných lesov).

Spoločnosť nakupuje papier na výrobu pohľadníc a obálok len od dodávateľov, ktorí sú tiež držiteľmi FSC certifikátov. Zároveň pohľadnice, ktoré firma vyrába spĺňajú na 100% požiadavku klientov na čo najmenšie zaťaženie životného prostredia, to znamená že firma využíva vo výrobe len 100% rastlinný atrament.

Odvetvia :

▪ **Voda**

charakter technológie neprodukuje odpadové vody, ktoré by vyžadovali osobitné nakladanie vplyv – nevýznamný

▪ **Ovzdušie**

charakter technológie nie je zaradený ako významný znečisťovateľ ovzdušia v meste a v blízkom okolí.

▪ **Odpady**

vznikajúce nebezpečné odpady z prevádzky sú zhromažďované vo vyhradenom označenom priestore v určených nádobách.. Nádoby sú označené identifikačným listom nebezpečného odpadu, sú odolné voči mechanickému poškodeniu a chemickým vplyvom. V súlade so

zákonnými požiadavkami sú nádoby po naplnení vyvázané na zneškodnenie zmluvnou spoločnosťou.

2 Personálna a sociálna oblasť

2.1 Vzdelávanie a sociálna politika

Základom úspechu spoločnosti sú jej zamestnanci a preto vzťahy k zamestnancom a medzi zamestnancami sú založené na úcte a dôstojnosti. Neustále sa zvyšujúce požiadavky trhu by spoločnosť nedokázala zvládnuť bez kvalitných a profesionálnych zamestnancov, z týchto dôvodov venuje pozornosť ich odbornému a osobnému rozvoju . V oblasti personálnej a vzdelávacej spoločnosť prijíma zamestnancov so zodpovedajúcimi predpokladmi a úrovňou kvalifikácie. Aj v uplynulých rokoch spoločnosť investovala do vzdelávania a sociálneho programu.

Vzdelávanie

Neustále zmeny vo vonkajšom aj vnútornom prostredí organizácie nútia vedenie firmy vytvárať priestor na zvyšovanie kvalifikácie zamestnancov a formovanie ľudského kapitálu v organizácii. Spoločnosť sa hlási k organizáciám, ktoré vytvárajú podmienky na kontinuálne učenie sa zamestnancov, venuje pozornosť nadobúdaniu nových poznatkov a ich implementácii v pracovnom prostredí. Implementovaný systém vzdelávania zvyšuje produktivitu, spokojnosť a motiváciu zamestnancov, znižuje dobrovoľnú fluktuáciu a absencie zamestnancov, formuje ľudský potenciál, ktorý tak organizácii prináša konkurenčnú výhodu.

Neoddeliteľnou súčasťou ročného plánu je plan vzdelávania a zvyšovania zručností pracovníkov spoločnosti. Spoločnosť má vypracovaný vlastný systém vzdelávania a školení a väčšina z nich je organizovaná interne pod osobnou kontrolou riaditeľa spoločnosti. Obsah školení je plánovaný po jednotlivých mesiacoch a školenia týkajú sa vždy konkrétnych oddelení. Hlavnou podstatou školení je všeobecné a odborné vzdelanie, kde sa kladie dôraz najmä na technickú a obchodnú oblasť. Spoločnosť organizuje aj všetky povinné školenia vyplývajúce zo zákonov:

- školenia o bezpečnosti pri práci - vstupné a ročné opakovanie;
- požiarne ohrana;
- školenia pri zmenách legislatívy;

- školenia vodičov;
- školenia týkajúce sa nakladania s odpadmi a obalovými materiálmi.
- v špecifických prípadoch aj školenie obsluhy vysokozdvižného vozíka

Zamestnanci spoločnosti FRANCESCA CREATION, s.r.o. sa ďalej zúčastňujú:

- kurzu poskytovania prvej pomoci,
- školenia o nových zákonoch v účtovníctve a personalistike,
- kurzu na ovládanie nových počítačových programov,
- kurzov cudzích jazykov,
- kurzov predaja výrobkov prostredníctvom internetu.

Sociálna politika

V oblasti sociálnej politiky spoločnosť svojim zamestnancom poskytuje:

- stravovacie služby vo forme podávania jedného teplého hlavného jedla alebo vo forme stravovacej poukážky
- zabezpečenie možnosti regenerácie a relaxácie spôsobom poskytnutia poukážok na jednotlivé služby

3 Vývoj činnosti účtovnej jednotky

3.1 Vybrané ekonomické ukazovatele

Náklady, výnosy a výsledok hospodárenia v rokoch 2020,2019

Výsledky spoločnosti poukazujú na stabilitu tržieb. Aj v roku 2020 sa spoločnosť zamerala viac na stabilizáciu tržieb a dosiahnutie optimálnej ziskovosti. FRANCESCA CREATION pravidelne investuje do kúpy a prenájmu nových strojov a zariadení. Rozšírili sme našu ponuku o nové výrobky – rôzne drevené predmety. Tiež sa snažíme presadiť a ponúknuť aj ďalší produkt - HOMESTICKERS. Investície do nových strojov by mali v budúcnosti priniesť vyššiu konkurenčnú schopnosť, vyššiu produktivitu a efektivitu práce. V roku 2020 sme prenajali MGI tlačiareň, ktorá prenáša namiesto farieb na papier lak. Stroj obsahuje aj

fóliovaciú jednotku a umožňuje tak digitálne zlatenie a lakovanie. Tým sme rozšírili portfólio našich výrobkov. Chceme byť viac konkurencieschopný. Tento stroj nám umožňuje znížiť používanie horčíkových foriem, ktoré sú záťažou pre životné prostredie. Tiež sme v roku 2020 získali nového obchodného partnera v USA a rozšírili sme tak „zoznam našich“ zákazníkov o významného odberateľa.

Štruktúru a vývoj vybraných údajov porovnáva nasledovný prehľad :

- **Vývoj vybraných údajov z výkazov ziskov a strát v €**

Ukazovatele	2019	2020
Čistý obrat	3 383 499	2 871 388
Výnosy z hospodárskej čin. spolu	3 403 194	2 975 488
Náklady na hospodársku čin. spolu	3 355 523	2 893 882
Osobné náklady	1 351 616	1 106 513
Odpisy	100 657	97 431
Pridaná hodnota	1 481 885	1 220 186
Náklady na finančnú činnosť	18 651	16 549
Daň z príjmu	-3353	2 333
HV za účtovné obdobie	32 718	62 863

- **Vývoj vybraných údajov zo súvahy v EUR**

Strana AKTIV	2019	2020
Spolu majetok	2 546 470	2 255 113
Neobežný majetok	1 108 975	1 011 544
Dlhodobý hmotný majetok	1 108 975	1 011 544
Obežný majetok	1 430 013	1 239 107
Zásoby	432 742	413 745

Krátkodobé pohľadávky	976 685	809 339
Finančné účty	5 062	2 832
Časové rozlíšenie	7 482	4 462
Strana PASIV		
Spolu vlastné imanie a záväzky	2 546 470	2 255 113
Vlastné imanie	379 947	442 810
Základné imanie	6 640	6 640
Zákonné rezervné fondy	664	664
Výsledok hospodárenia minulých rokov	339 925	372 643
Výsledok hospodárenia za účtovné obdobie	32 718	62 863
Dlhodobé záväzky	691 440	654 127
Krátkodobé záväzky	845 079	582 449
Krátkodobé rezervy	39 833	38 624
Bežné bankové úvery	150 517	113 982
Krátkodobé finančné výpomoci	110 000	105 000
Časové rozlíšenie	329 654	318 121

3.2 Návrh na rozdelenie zisku

V zmysle ustanovenia spoločenskej zmluvy spoločníci spoločnosti navrhli valnému zhromaždeniu zúčtovať zisk za rok 2020 ako nerozdelený zisk minulých rokov.

3.3. Výdavky na činnosť v oblasti výskumu a vývoja

Spoločnosť nemá žiadne výdavky na činnosť v oblasti výskumu a vývoja.

3.4. Obstaranie vlastných akcií

Spoločnosť neobstarávala žiadne vlastné akcie ani dočasné listy.

4. Hlavné zámery roku 2021 a predpokladaný budúci vývoj spoločnosti

Hlavné zámery spoločnosti roku 2021

Strategické ciele:

- Zabezpečiť zvyšovanie kvality výroby s cieľom posilnenia svojej trhovej pozície a zabezpečenia čo najvyššej spokojnosti odberateľov
- Inovovať výrobné technológie s cieľom zvýšenia výrobnnej kapacity a celkových tržieb spoločnosti
- Posilniť export našich výrobkov do USA
- Vybudovať pozíciu stabilného a atraktívneho zamestnávateľa v regióne

4.1 Predpokladaný budúci vývoj spoločnosti

- Stabilizovať pozíciu spoločnosti a zlepšiť jej konkurencieschopnosť na trhu dodávateľov v oblasti výroby pohľadníc a náboženských výrobkov tak, aby spoločnosť bola vnímaná ako spoľahlivý dodávateľ služieb najvyššej kvality,
- Optimalizovať výrobný program spoločnosti investíciami do inovatívnych technológií s cieľom zvýšiť výrobnú kapacitu a kvalitu produktu, čo povedie k zvýšeniu objemu zákaziek a v hlavne k zvýšeniu podielu zákaziek s vyššou pridanou hodnotou,
- Budovať integrovaný systém riadenia spoločnosti postavený na procesnom riadení a zabezpečiť jeho neustále zlepšovanie. Systematickým vzdelávaním zvyšovať povedomie zamestnancov a viesť ich k aktívnemu riešeniu úloh v oblasti kvality práce, bezpečnosti práce a ochrany životného prostredia.

Spoločnosť nevykonávala a nebude vykonávať činnosti v oblasti výskumu a vývoja.

Významné udalosti od 1.1.2021 do dátumu vydania výročnej správy

Koncom roku 2019 sa prvýkrát objavil v Číne koronavírus. V prvých mesiacoch roku 2020 sa rozšíril do celého sveta a teda aj do Európy a USA. Tento vírus ešte aj v roku 2021

ovplyvňuje fungovanie našej spoločnosti. Snažíme sa však, aby sme vyrábali efektívne a kvalitne a aby táto situácia negatívne neovplyvnila fungovanie a ekonomickú situáciu v spoločnosti.

V Martine 3.5.2021