

## **VÝROČNÁ SPRÁVA**

o činnosti Detskej psychiatickej liečebne, n. o. Hraň za rok 2020

© Február 2021

## **Obsah**

<b>Základné údaje o DPL, n. o. Hraň.....</b>	<b>3</b>
<b>Správa o činnosti zdravotníckeho úseku za rok 2020.....</b>	<b>6</b>
<b>Ekonomické ukazovatele.....</b>	<b>21.</b>

## Základné údaje o DPL, n. o. Hraň

<b>Názov organizácie:</b>	Detská psychiatrická liečebňa, n. o. Hraň
<b>Sídlo organizácie:</b>	Lesná 447, 076 03 Hraň
<b>Dátum založenia:</b>	1.8.2005
<b>Dátum registrácie do registra KÚ Košice:</b>	27.07.2005 Pod č. OVVS / 29 / 2005
<b>Dátum vzniku:</b>	1.8.2005
<b>IČO:</b>	35 581 638
<b>DIČ:</b>	202 203 8645
<b>Štatutárny zástupca:</b>	Ing. Jarmila Juríková
<b>Názov banky:</b>	UniCredit Bank, a. s. pobočka Trebišov
<b>Číslo účtu:</b>	66 26 19 20 21/1111

Detská psychiatrická liečebňa n. o. Hraň bola založená v súlade so zákonom č. 213/1997 Z. z. o neziskových organizáciách, poskytujúcich všeobecne prospešné služby v znení neskorších zmien a doplnkov, registrovaná Krajským úradom v Košiciach pod č. OVVS/29/2005.

Zakladateľmi sú Ministerstvo zdravotníctva Slovenskej republiky a MEDIHRAŇ, n. o..

## **Orgány neziskovej organizácie**

**Štatutárny orgán:** riaditeľ – Ing. Jarmila Juríková

### **Správna rada:**

Zloženie Správnej rady Detskej psychiatrickej liečebne, n.o. Hraň sa v roku 2020 zmenilo :

**predseda:** Ing. Jozef Čičatko - za štát

**členovia:** MUDr. Eva Pálová, PhD. - za štát do 29.02.2020

Ing. Jozef Hvozdík, MPH.- za štát od 01.03.2020 do 27.07.2020

PhDr. Milan Brdársky - za štát

Prof. MUDr. Tibor Šagát, CSc. - za spoluzaklad.

JUDr. Alexej Ivanko - za spoluzaklad.

Správna rada je najvyšším orgánom organizácie. Jej pôsobnosť vychádza zo Štatútu, ktorý je v súlade so zákonom 213/1997 v znení neskorších predpisov. Štatút a Zakladacia listina je neoddeliteľnou súčasťou základných dokumentov n.o. V Zakladacej listine n.o. je obsiahnutý počet a zoznam členov orgánov neziskovej organizácie.

Dozorná rada je kontrolným orgánom n.o., ktorej pôsobnosť sa riadi ustanoveniami Štatútu.

### **Dozorná rada:**

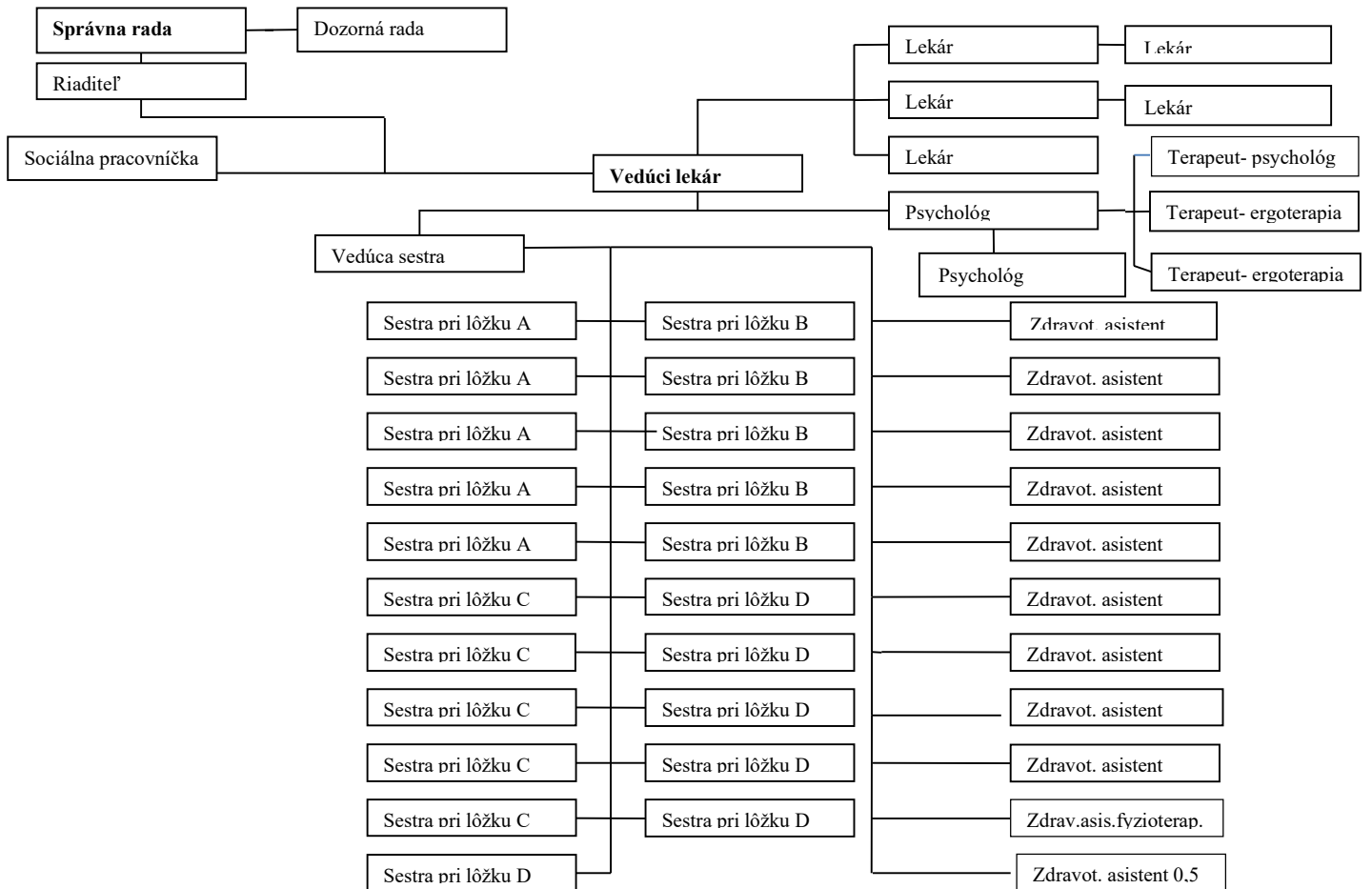
**predseda:** Miloš Vinc

**členovia:** Terézia Krištofová

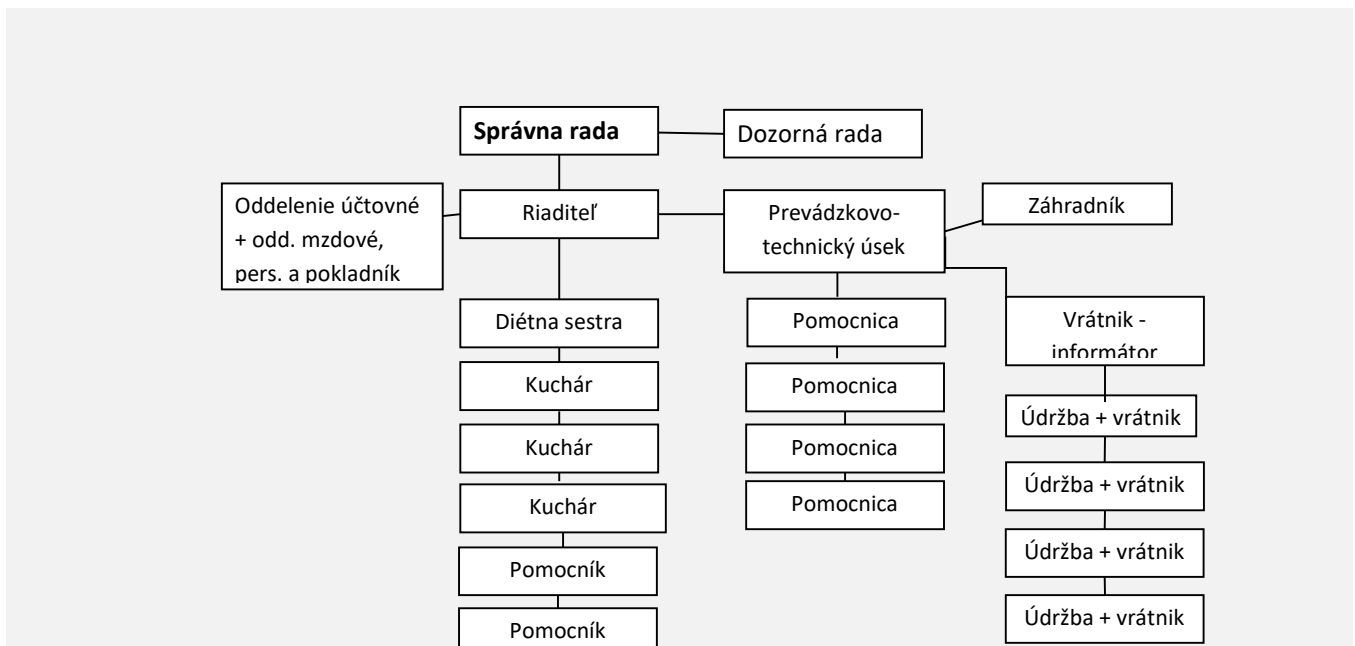
Výročná správa je sprístupnená pre verejnosť v sídle DPL, n.o. Hraň.

**Riaditeľ** je štatutárny orgán, ktorý riadi činnosť DPL, n.o. Hraň a koná v jej mene v rozsahu jemu udelených právomocí v Štatúte DPL, n.o. Hraň. Je zamestnancom organizácie, menuje a odvoláva ho správna rada.

Organizačná štruktúra Detskej psychiatrickej liečebne, n. o. Hraň – úsek zdrav. starostlivosti



Organizačná štruktúra Detskej psychiatrickej liečebne, n. o. Hraň- ekonóm.- technický úsek



## 1.1. Náplň

Detská psychiatrická liečebňa, DPL, n. o. Hraň má nadregionálnu, celoslovenskú pôsobnosť v rámci SR a je jediným zariadením svojho druhu, zabezpečujúcim zdravotnú starostlivosť so zameraním na psychické poruchy a duševné choroby u detí a mladistvých. Hospitalizované sú deti vo veku od 3 do 18 rokov. Hlavným predmetom činnosti liečebne je poskytovanie špecializovanej liečebno - preventívnej starostlivosti, v rozsahu stanovenom Ministerstvom zdravotníctva SR, a to:

- popis, diagnostika, klasifikácia psychických porúch podľa platnej MKCH 10, liečba, rehabilitácia, reedukácia a reintegrácia detí a adolescentov trpiacich duševnými chorobami a psychickými poruchami s cieľom zvyšovania psychosociálnej kvality života
- prevencia duševných chorôb a psychických porúch
- konziliárna, konzultačná činnosť
- ambulatná pedopsychiatrická starostlivosť

Rozsah poskytovanej starostlivosti zahŕňa diagnostickú a terapeutickú lôžkovú starostlivosť o pacientov s komplikovanou pedopsychiatrickou a sociálno-psychologickou problematikou, vyžadujúcou si špeciálnu starostlivosť. Pacientom je poskytovaná strednodobá a dlhodobá zdravotná starostlivosť. Na zabezpečenie týchto úloh liečebňa nevyužíva žiadnu špeciálnu prístrojovú techniku, pri svojej činnosti sa využívajú formy a metódy účelnej farmakoterapie, psychodiagnostiky, psychoterapie (individuálna a skupinová) a liečebnej terapie.

**Detská psychiatrická liečebňa, n. o. Hraň zabezpečuje všetky činnosti slúžiace k:**

**diagnostike** genetickej a hereditárnej záťaže, vplyvu rodiny a prostredia, rizikových a protektívnych vývojových faktorov, miery individualizácie a schopnosti adaptácie, kvality duševného života dieťaťa,

**dispenzarizácii** pacientov s duševnými chorobami a psychickými poruchami s chronickým priebehom ako je schizofrénia, so začiatkom v detskom a adolescentnom veku, reziduálna

schizofrénia, schizoafektívna porucha, afektívne poruchy, poruchy príjmu potravy, obsedantne kompulzívne poruchy so začiatkom v detstve, poruchy správania a emócií na báze duševnej zaostalosti, poruchy neuropsychického vývoja, poruchy autistického spektra, poruchy psychiky a správania vyplývajúce z užívania návykových látok (alkohol a psychoaktívne látky), syndróm zneužívaných, týraných a zanedbaných detí, posttraumatická stresová porucha, disociatívne poruchy, adaptívne poruchy,

**liečbe** všetkých psychiatrických porúch a duševných chorôb,

**interdisciplinárnej spolupráci** s pediatriami, psychiatrami, psychológmi, školami a štátnymi inštitúciami.

### **Skupiny porúch liečené v DPL Hraň**

#### **1. Najčastejšie liečené poruchy:**

F90 Hyperkinetické poruchy

F91 Poruchy správania

F92 Zmiešané poruchy správania a emočné poruchy

F93 Emočné poruchy so začiatkom špecifickým pre detstvo / úzkostné poruchy /

F94 Poruchy sociálneho fungovania so začiatkom špecifickým pre detstvo a dospelie

F95 Tikové poruchy

F98 Iné poruchy správania a emočné poruchy so zvyčajným začiatkom v detstve a počas dospievania / enuréza, enkopréza, balbuties.../

F 43. Poruchy prispôsobenia

F70 Duševná zaostalosť ľahkého stupňa

#### **2. Iné poruchy:**

Špecifické poruchy vývinu reči a jazyka /F 80/,

Pervazívne vývojové poruchy /Detský autizmus/ /F 84/

Duševné poruchy a poruchy správania vyvolané psychoaktívnymi látkami F 10 - 19

V liečebni je od roku 2015 vypracovaný Protidrogový program pre deti a mladistvých. Cieľom protidrogového programu v Detskej psychiatrickej liečebni je včas podchytiť túto vysoko rizikovú skupinu detí a mladistvých. Počas liečebného pobytu je táto riziková skupina

pacientov vedená tímom odborníkov na duševné zdravie v kombinácii s rôznymi liečebnými a športovými aktivitami, ktoré veľmi účinne a prirodzenou cestou napomáhajú v komplexnom liečebnom procese, aby po ukončení pobytu v DPL Hraň, po návrate do svojho prirodzeného prostredia, nenastala v zneužívaní alkoholu a drog recidíva. V rámci svojej činnosti liečebňa musí spolupracovať s mnohými zdravotníckymi a nezdravotníckymi zariadeniami, pričom je cieľom, aby bola táto spolupráca dynamická a flexibilná. Primárne spolupracujeme s ambulantnými pedopsychiatrami, ktorí nám odosielajú na príjem svojich pacientov, nezvládnuteľných v ambulantných podmienkach. Spolupracujeme s lôžkovými pedopsychiatrickými oddeleniami na území celého Slovenska, ktoré k nám prekladajú pacientov krátkodobo preliečených na akútnych oddeleniach, s cieľom doliečenia a stabilizácie psychického stavu. Ak sa psychický stav dieťaťa náhle zhorší a nie je zvládnuteľný v prostredí liečebne, prekladáme pacienta na akútne psychiatrické oddelenia v regióne. Spolupráca je rozvinutá na dobrej úrovni najmä s Psychiatrickou klinikou UNLP v Košiciach, Detským psychiatrickým oddelením FNŠP v Prešove a Akútnym detským psychiatrickým oddelením v PN Michalovce. Pri riešení somatických ťažkostí detí spolupracujeme s konziliárnymi ambulanciami a detským oddelením NsP Trebišov, v ojedinelých prípadoch pri komplikovanom somatickom stave prekladáme deti do Detskej fakultnej nemocnice v Košiciach. Pri riešení komplikovanej rodinnej a sociálnej situácie našich pacientov sa nám osvedčila spolupráca s Úradmi práce, sociálnych vecí a rodiny, Oddeleniami sociálnoprávnej ochrany detí a sociálnej kurately, ako aj s orgánmi činnými v trestnom konaní (Policajným zborom SR a súdmi). Lekári liečebne v indikovaných prípadoch iniciujú stretnutia s rodičmi hospitalizovaných detí, alebo ich zákonnými zástupcami, s cieľom dosiahnuť čo najoptimálnejší návrat dieťaťa, respektíve mladistvého, do pôvodného, nukleárneho prostredia.

## 2. Organizačná štruktúra

Organizačná štruktúra je stanovená Organizačným poriadkom Detskej psychiatrickej liečebne v DPL n.o. Hraň.

Súčasťou DPL sú tieto oddelenia s celkovým počtom lôžok 90:

Lôžkové oddelenia:

oddelenie A	26 lôžok - malé deti
oddelenie B	26 lôžok - chlapci stredný vek
oddelenie C	22 lôžok - dievčatá
oddelenie D	26 lôžok - starší chlapci

DPL má štyri oddelenia /A,B,C,D/, kde sú pacienti zadelení podľa veku a diagnostikovanej psychickej poruchy a podľa pohlavia.

A - odd. – liečia sa tu najmladšie deti, bez ohľadu na pohlavie. V súčasnosti sa veľmi osvedčilo umiestnenie niekoľkých dievčat vo veku medzi 15 – 18 rokom, ktoré vypomáhajú so starostlivosťou o najmenších v rámci pracovnej terapie. Na toto oddelenie sa umiestňujú deti s dg. pervazívnej vývinovej poruchy /PAS, Aspergerov sy./ aj deti s hyperkinetickou poruchou. Posledné roky sa na nás obracajú rodičia detí s autizmom z celého Slovenska a žiadajú o hospitalizácie, predpokladajúc dlhšiu dobu pobytu vzhľadom na nutnosť nácviku behaviorálnych techník a sociálnych zručností. Veľmi často sú na tomto oddelení deti, ktoré prežili závažnú stresovú životnú situáciu s následnou psychotraumatizáciou a čakajú na následnú pomoc aj od iných inštitúcií, na vyňatie z rodiny, či premiestnenie do náhradnej starostlivosti. V ich klinickom obraze sa manifestujú známky akútnej stresovej poruchy, porucha adaptácie, posttraumatickej stresovej poruchy, často s pridruženými internalizovanými a/alebo extenralizovanými poruchami v rámci spektra posttraumatických reakcií, vrátane viktimizačného syndrómu v rámci sy. týranej osoby a/alebo domáceho násillia, či sexuálneho zneužívania. Deti často prichádzajú z rodín s nízkym sociálnym statusom, zo sociokultúrneho rómskeho minoritného prostredia. U mnohých detí zistujeme od útleho vývoja psychickú depriváciu. Detí, u ktorých vývoj bol ovplyvnený depriváčným procesom, sú v neskoršom období vystavované stresovým situáciám, majúcim charakter kumulatívnej traumy (vývojová trauma) a následne sú vo zvýšenej miere zraniteľné stať sa obeťou psychického, fyzického alebo sexuálneho násillia vo svojich dysfunkčných rodinách. Mnohé tieto deti zaostávajú v kognitívnom, emocionálnom a sociálnom vývoji, majú pridružené úzkostne neurotické, psychosomatické poruchy, afektívne a disociatívne poruchy.

Mnohé deti nemajú osvojené základné hygienické návyky, respektíve pozorujeme regres v psychosociálnom a emocionálnom vývoji.

Na oddelení B sú mladší žiaci - chlapci navštevujúci základnú alebo špeciálnu školu, hospitalizovaní sú prevažne s poruchami správania viazanými na školské prostredie, deti s vyjadrenými jadrovými príznakmi hyperkinetickej poruchy, s pridruženými špecifickými školskými ťažkosťami. Sú to deti, ktoré si vyžadujú individuálnu a podporatívnu starostlivosť zo strany zdravotníkov aj pedagógov. Striedavo sa na oddelení nachádza aj viac starších chlapcov s dg. závislosti, eventuálne socializovanej poruchy správania, ktorí aj napriek kooperácii vyžadujú zvýšenú starostlivosť v zmysle režimových opatrení. Tieto zabezpečuje v denných službách zdravotná sestra spolu s asistentkou, v nočnej službe len zdravotná sestra.

Na oddelení C sú hospitalizované dievčatá dospelého veku a staršie žiačky. Nachádza sa tu najviac problematických stavov, sú tu najviac vyhrotené interpersonálne vzťahy medzi pacientkami, zaznamenané sú prejavy účelného a manipulatívneho správania. Práca na tomto oddelení je mimoriadne náročná, vyžaduje si zodpovedný a empatický prístup skúsených odborníkov na duševné zdravie. Často sa jedná o dievčatá, ktoré pochádzajú z disharmonického rodinného prostredia, kde sa vo svojej nukleárnej rodine nemali možnosť identifikovať s pozitívnymi vzormi. Prebieha u nich defektná socializácia s disharmonickým, nevyrovnaným osobnostným vývinom, s vysokým rizikom sebaškodovania, s disociatívnymi a polymorfnými somatoformnými (konverznými) ťažkosťami. U mnohých dievčat v dôsledku úzkostného prežívania, negatívnych raných zážitkov z detstva nastal rozvoj somatoformnej poruchy (porucha so somatickými príznakmi podľa DSM 5). Podľa názoru odborníkov sa somatoformné poruchy zaraďujú do spektra posttraumatických reakcií. Jedná sa o obrannú reakciu na negatívne životné situácie alebo reakcie na intrapsychický konflikt, keď sa pacientka cíti bezmocne, respektíve nie je schopná riešiť danú situáciu iným prijateľným spôsobom. Cíti sa ohrozená, neschopná ovplyvňovať a riadiť svoj život. Neprijateľné psychické konflikty sa transformovali (konverzná, disociatívna reakcia) do telesného (bolestivého) príznaku, ktorý sa nedá vôľou ovplyvniť. Únik do choroby pacientky prináša sekundárny zisk, konverzia psychického konfliktu do somatického príznaku jej umožňuje, že sa psychickým konfliktom nemusí na určitú dobu zaoberať. Na základe procesu učenia (podmieňovania) upútava na nevedomej úrovni pozornosť okolia, prežíva vnútorný konflikt, ktorý nie je schopná vyjadriť iným ako telesným príznakom.

D oddelenie – liečia sa tu starší žiaci a chlapci do 18 rokov. Jedná sa o chlapcov so závažnými poruchami správania - socializovaná aj nesocializovaná porucha správania v spojení s disharmonickým nevyrovnaným osobnostným vývinom. Sú tam umiestnení chlapci, ktorí experimentujú s alkoholom alebo psychoaktívnymi látkami v štádiu škodlivého užívania. Za posledné obdobie sme zaregistrovali väčšie množstvo pacientov so známkami závislosti od alkoholu a /alebo závislosti od viacerých psychoaktívnych látok ako je pervitín a marihuana. Pod vplyvom zneužívania alkoholu a psychoaktívnych látok sa odbrzdia autoregulačné mechanizmy a títo mladiství sa často dopúšťajú disociálneho (kriminogénneho) správania.

Na oddelení sa vykonáva aj súdom nariadená ochranná ústavná liečba - psychiatrická, protialkoholická a protitoxikomanická.

Návšteva školy a jednotlivých terapií je prispôsobená nielen veku detí, ale i jednotlivým diagnózam. V DPL, n.o. Hraň navštevujú žiaci základnú školu, ktorá podlieha Okresnému úradu Košice - Odbor školstva a je samostatnou inštitúciou. Popri základnej škole funguje v súčasnosti 8 školských klubov, kde deti trávia čas. Činnosť klubov kontroluje a manažuje riaditeľ školy. V školskom roku 2020/2021 pokračuje vzdelávanie stredoškolákov a absolventov špeciálnych základných škôl.

Vzhľadom k prepuknutiu pandémie COVID 19 v súlade so záväznými protiepidemiologickými predpismi sme školopovinným žiakom (pacientom) umožnili vzdelávanie on –line formou v období 4/2020 do 12/2020.

### 3. Zamestnanci DPL

Odbornú starostlivosť o pacientov v roku 2020 vykonávali:

Lekári: MUDr. Katarína Ackermanová - odborný garant a vedúci lekár liečebne, atestácia z pedopsychiatrie a pediatrie

MUDr. M. Maďarová - lekár s atestáciou z pedopsychiatrie

MUDr. M. Rušinová - lekár s atestáciou z psychiatrie

MUDr. D. Dunayová - lekár s atestáciou z pedopsychiatrie

MUDr. J. Ondo Eštoková – lekár s atestáciou z psychiatrie

MUDr. K. Haburčáková - lekár v predatestačnej príprave v špec. odbore pedopsychiatria

MUDr. L. Hanuliak – lekár v predatestačnej príprave v špec. odbore pedopsychiatria.

Lekári na jednotlivých oddeleniach zabezpečujú príjem pacientov, diagnostiku a dif. diagnostiku psychických porúch, liečbu psychických porúch pod vedením vedúceho lekára, ale aj somatických ťažkostí, konzultačné služby pre rodičov hospitalizovaných pacientov, pravidelne monitorujú určité biochemické, hematologické parametre, u vybraných psychofarmák určité hormonálne parametre, pre možný výskyt nežiaducich poliekových účinkov vo zmysle hyperprolaktinémie, trombocytopenie, lipidový screening, glykémie, hmotnostný prírastok pre možný výskyt metabolického syndrómu. U vybraných skupín pacientov, predovšetkým s poruchami príjmu potravy, konzultujeme s diétnou sestrou ich najoptimálnejší realimentačný režim.

Od 30.10.2020 u hospitalizovaných pacientov pravidelne 1x do týždňa realizujeme skrínigové vyšetrenie antigénových testov na COVID -19, a to podľa vyhlášky Ministerstva zdravotníctva SR.

Terapeutický proces je realizovaný biologickou a psychoterapeutickou formou, ďalej ergoterapeutickými činnosťami a športovými aktivitami. Počas pobytu v liečebni deti často využívajú multifunkčné športové ihrisko s bezpečnostnými prvkami, ktoré zamedzujú riziko zranenia.

V dôsledku protiepidemiologických opatrení sme boli nútení dočasne uzatvoriť oddelenie fyziatrie, balneológie a liečebnej rehabilitácie.

Účelná psychofarmakoterapia je pacientom ordinovaná individuálne na základe predchádzajúcej psychofarmakologickej anamnézy, s prihliadnutím k somatickým komorbiditám (záchvatové neurologické ochorenia), k možnému výskytu nežiaducich účinkov, a to vždy v súlade s najnovšími odporúčaniami.

### **Úsek psychológie a psychoterapie:**

Pri práci s pacientom je využívaná skupinová aj individuálna psychoterapia, rodinná terapia, KBT, terapia hrou.

Psychologičky:

Mgr. M. Sütöová – atestácia z klinickej psychológie

Mgr. M. Žižáková - absolventka psychológie

Mgr. V. Hodáňová - absolventka psychológie,

V náplni ich práce je psychodiagnostika u vybraných pacientov, individuálne a skupinové psychoterapeutické vedenie. Z dôvodu protiepidemiologických opatrení sme boli nútení prerušiť rodinné terapie, v indikovaných prípadoch rodičov kontaktujeme online a žiadame ich o podrobnejší popis vývojových zvláštností dieťaťa, pričom sa rodič vyjadruje aj k interpersonálnym vzťahom v rodine.

### **Sociálny pracovník:**

Mgr. K. Staruchová - zabezpečuje kontakty s primárnym prostredím hospitalizovaných detí - s rodinami, sociálnymi zariadeniami, s kmeňovými školami. Má na starosti spoluprácu so zdravotnými poisťovňami, pomáha s administratívou v pedopsychiatrickej ambulancii.

Liečebne – preventívna starostlivosť v roku 2020

Počet prijatých pacientov.....191

Počet ambulantných vyšetrení za obdobie od 1.1.2020 do 31.12.2020 bolo 279

Spotreba liekov v období od januára – decembra 2020 predstavuje hodnotu 17 291,28 €

Iné aktivity:

Denne monitorovanie plnenia limitov jednotlivých zdravotníckych poisťovní a lôžkovej obložnosti pomocou vypracovaného počítačového programu, s cieľom účelného a efektívneho plánovania príjmov pacientov.

Plnenie limitov v zdravotných poisťovniach od 1.1.2020 do 31.12.2020

Stalo sa dobrou tradíciou, že každoročne počas letných prázdnin, v prvý augustový týždeň, navštívia našu liečebňu zdravotní klauni, tentoraz za prísnych protiepidemiologických opatrení. Ich prítomnosť v liečebni je deťmi očakávaná a už niekoľko týždňov vopred. Klauni postavlia svoje šapitó a s deťmi z liečebne počas celého týždňa nacvičujú program, ktorý

vyvrcholí predstavením „Cirkus Paciento“. Deti sa programom prezentujú pred zamestnancami liečebne, za sprievodu živej hudby. Zdravotní klauni sa aj po letných prázdninách našim pacientom prihovárali pri pravidelnom online vysielaní.

Klauni tešili deti svojou prítomnosťou a pozitívnou náladou prostredníctvom virtuálneho prostredia, realizovali rôzne magické, hudobné a iné online predstavenia.

**MUDr. Katarína Ackermanová, vedúci lekár**

### **Úsek ošetrovateľstva**

Ošetrovateľská starostlivosť je zameraná na poskytovanie komplexnej ošetrovateľskej starostlivosti na upevňovanie zdravia, podporu zdravia a navrátenie zdravia osobe, rodine a komunite. Personál pri ošetrovaní psychicky chorých v najväčšej miere rešpektuje vôľu chorého, ak to neohrozuje jeho zdravie. Nenarúšajú telesnú alebo duševnú integritu človeka, alebo jeho dôstojnosť. Pri poskytovaní ošetrovateľskej starostlivosti si uvedomujeme jedinečnosť pacienta a citlivo pristupujeme k jeho potrebám. V modernom psychiatrickom ošetrovateľstve sa pacient stáva aktívnym účastníkom terapeutického procesu. Všetky terapeutické techniky, ktoré sestra pri svojej práci využíva, sú založené na dôvere, ktorá je základným krokom pri udržiavaní spolupráce, vytváraní terapeutickej dohody a stanovení cieľov.

Ošetrovateľskú starostlivosť poskytujú sestry, ktoré získali špecializáciu v akreditovaných špecializačných študijných programoch psychiatria. Sústavným vzdelávaním si priebežne obnovujú a udržiavajú získané odborné spôsobilosti v súlade s rozvojom odboru po celý čas výkonu povolania sestry.

V roku 2020 z dôvodu pandémie COVID - 19 sa uskutočnili len 2 semináre pre sestry na miestnej úrovni, ktoré sú zhodnocované kreditmi pre zabezpečenie sústavného vzdelávania. Podľa možnosti sa pracovníci zúčastňujú odborných seminárov elektronicky.

V nepretržitej prevádzke na jednotlivých oddeleniach poskytuje psychiatrickú ošetrovateľskú starostlivosť 21 sestier, 19 z nich je špecializovaných v odbore psychiatria, 2 sestry, 10 praktických sestier a vedúca sestra.

**Mgr. Jasovská Alžbeta, vedúca sestra**

## **Úsek terapie**

Terapeutický tím pracoval v roku 2020 pod odborným vedením primárky a certifikovanej psychoterapeutky MUDr. Kataríny Ackermanovej. Tento tím v roku 2020 tvorili: psychologička Mgr. Michaela Sütöová, terapeutky Mgr. Henrieta Urbanová, Mgr. Lucia Lisá. Úsek terapie posilnili v mesiacoch jún, júl, august a september psychologičky Mgr. Zeleňáková a Mgr. Boruchová, počas letných prázdnin študent psychológie Mário Urban.

V mimoriadnom období súvisiacom s opatreniami v rámci ochorenia Covid-19 svojou aktívnou prácou a činnosťou vypomáhala terapeutickému tímu aj sociálna pracovníčka Mgr. Katarína Staruchová. Koncom roka 2020 sa do terapeutického tímu pripojili psychologičky Mgr. Martina Žižaková a Mgr. Veronika Hodáňová.

Liečebný proces hospitalizovaných detí a adolescentov v našej liečebni je zameraný na poskytovanie špecializovanej liečebno-preventívnej starostlivosti. Na psychologickom úseku sa zameriavame na komplexnú psychodiagnostiku osobnosti, intelektových schopností, štrukturálnych zmien CNS a diferenciálnu diagnostiku. Pod vedením psychológov hospitalizovaní pacienti absolvujú individuálne a skupinové psychoterapie, komunitné stretnutia, podporné a krízové intervencie, ako aj psychoedukačné sedenia podľa potrieb detských a adolescentných pacientov. V psychologickej a psychoterapeutickej práci s pacientmi sú ďalej využívané prvky rodinnej terapie, biblioterapie, techniky KBT, arteterapeutické a relaxačné techniky. V skupinovej terapii sa zameriavame najmä na rozvoj emocionálnych a sociálnych zručností, na podporu interpersonálnych vzťahov, na osvojovanie si vhodnejších spôsobov vzájomného správania a komunikácie, na rozvoj sebaúcty a budovanie zdravej sebahodnoty, na vytváranie realistickejších postojov k sebe a k druhým, ako aj na získavanie nových náhľadov a znalosti o spôsoboch zvládania záťažových situácií. Pri individuálnej psychoterapeutickej práci s pacientmi sa orientujeme na podporu a sprevádzanie pri procese zmeny od patológie k vhodnejším vzorcom správania, na podporu zdravých tendencií a motivácií pacientov, na budovanie a zvyšovanie ich zdravého sebavedomia, na nácvik sebakontroly a sebaovládania a na podporu zdravého a harmonického vývoja osobnosti.

Terapeutky pracujú s deťmi v liečebných programoch ergoterapie, terapie hrou, pohybovej terapie, hydroterapie. Hlavným terapeutickým prostriedkom ergoterapie je zmysluplná činnosť alebo zamestnanie pacientov, ktorá považuje činnosť za cieľ aj za prostriedok terapie.

Terapeutický tím má k dispozícii ergoterapeutické dielne, bohato vybavené maliarskymi, textilnými, hlinenými a drevenými materiálmi, s ktorými pacienti pracujú. Hospitalizovaným pacientom ergoterapia napomáha k odpútavaniu sa od problémov, k pozitívnemu zamestnávaniu mysle a k zmysluplnému tráveniu voľného času. Terapeutky vedú detských a adolescentných pacientov k sebestačnosti v bežných denných aktivitách a voľnočasových činnostiach, podporujú ich jemnú a hrubú motoriku, rozvoj kreativity a kognitívnych funkcií. Ergoterapeutické činnosti podporujú u detí a adolescentov vytrvalosť, začlenenie jednotlivca do spoločnosti, vôľové vlastnosti, poskytujú pocit užitočnosti a radosť z tvorby, čím prispievajú k celkovému zvýšeniu kvality ich životov. Výsledkom ich práce vznikajú rozličné výrobky, darčeky, maľby, dekorácie, ktoré si odnášajú do domáceho prostredia.

Terapiu hrou vykonávajú dve terapeutky, ktoré absolvovali výcvik na Inštitúte terapie hrou v Bratislave a lekárka atestovaná v odbore detská psychiatria. Terapia hrou sa realizuje v detskej herničke, vybavenej podľa špeciálnych štandardov a noriem. Deťom sú tu poskytnuté hračky, ktoré umožňujú vyjadriť to, čo sa im ťažko vyjadruje slovami. Hra je pre deti prirodzený spôsob komunikácie, sebareflexie a sebarealizácie, presne tak, ako je pre dospelých prirodzeným spôsobom komunikácie rozprávanie.

Pre potreby pohybovej terapie, športových aktivít, oddychových a relaxačných činností terapeutky využívajú možnosti vonkajšieho športového areálu a priestory telocvične. V rámci hydroterapie využívame možnosti v novootvorených priestoroch fyziatrie, balneológie a liečebnej rehabilitácie, a v letných mesiacoch aj vonkajší bazén.

Deti počas hospitalizácie využívajú aj zriadenú knižnicu, v ktorej si môžu vybrať knihy rôznych žánrov, podľa rôznych vekových kategórií. Práca s knihou podporuje u pacientov návyk k vhodným možnostiam trávenia voľného času, podporuje budovanie ich samostatného uvažovania a vytvárania názorov, motiváciu, budovanie náhľadu a zlepšovanie ich vyjadrovacích schopností. Knižnica sa teší veľkému záujmu čitateľov, ktorým napomáha odbúravať negatívne myšlienky, stres a napätie prostredníctvom ponorenia sa do cudzieho príbehu.

Terapeutický tím organizuje tematické akcie pre všetkých pacientov v liečebni, ako sú Fašiangový karneval, Marec – mesiac kníh (spolupráca so Zemplínskou knižnicou v Trebišove), Aprílová súťaž s tematikou Dňa Zeme (súťaž bola spojená s edukáciou o potrebe

recyklovania odpadu a ochrany prírody), Tanečné aktivity – učenie Belgického tanca (spojené s osvojovaním si etiky pri tanci), Stavanie a slávenie 1.mája, Medzinárodný deň ošetrovateľov (súťaž spojená s témou a činnosťami súvisiacimi s ošetrovatelstvom). Počas mimoriadneho obdobia opatrení súvisiacich s ochorením Covid-19 bola s hospitalizovanými deťmi zrealizovaná výtvarná súťaž na tému Covid očami DPL. Ďalej bola s deťmi pripravovaná akcia na Medzinárodný deň detí, zameraná na program deti deťom (prebiehalo niekoľko týždňové pravidelné stretávanie, súvisiace s prípravou programu, predstavenie Snehulienka a 7 trpaslíkov). Deti do programu zapojili a využili svoje umelecké, spevácke a herecké nadania. Od septembra 2020 začala naša kolegyňa (Mgr. Staruchová) viesť pre deti pohybovú terapiu v podobe cvičenia Tabata (zameranie na koordináciu pohybov a kondičný tréning). V decembri 2020 bola s deťmi zrealizovaná mikulášska súťaž prostredníctvom komunitných stretnutí, kde si deti pripravili program formou tanca, spevu, scénok alebo básní. V decembri sa realizovala aj akcia Karanténne aktivity na oddelení (detskí pacienti v karanténe na oddelení vypracovávali úlohy, hlavolamy a vyrábali produkty podľa zadania, ktoré boli následne vyhodnotené a odmeňované).

Obr. 1 Karanténna súťaž počas vianočného obdobia



Obr. 2 Pečenie vianočných perníkov



Obr. 3 Komunitné stretnutia



Okrem terapeutických aktivít detskí pacienti počas celej hospitalizácie navštevujú Základnú školu pri zdravotníckom zariadení, ktorá je samostatnou inštitúciou. Škola ako výchovnovzdelávacia inštitúcia sa podieľa na celkovej liečebno-výchovnej starostlivosti o žiakov – pacientov. Škola poskytuje vzdelanie žiakom s intaktným intelektom v ročníkoch 1. – 9. a žiakom s mentálnym postihnutím – variant A v ročníkoch 1. – 9. a variant B a C. Žiaci sú vzdelávaní so snahou zachovať čo najvyššiu mieru kontinuity s kmeňovou školou, v prvom až deviatom ročníku základnej a špeciálnej základnej školy. Popri škole navštevujú všetky školopovinné deti školské kluby, kde trávajú čas prípravou na vyučovanie a mimoškolskými aktivitami. Činnosť klubov riadi a kontroluje riaditeľ školy.

V čase zatvorenia Základnej školy pri zdravotníckom zariadení v súvislosti s nariadeniami vlády SR v rámci ochorenia Covid-19 boli u nás hospitalizované deti vzdelávané dištančnou formou.

Stredoškolskí pacienti sú vzdelávaní vo všeobecno-vzdelávacích predmetoch, a to slovenský jazyk a literatúra, matematika, občianska a etická výchova. Stredoškolskí pacienti navštevujúci odborné stredné školy sú v liečebni vzdelávaní podľa individuálnych špecifických potrieb.

Všetky terapeutické činnosti boli realizované v súlade s etickými a morálnymi zásadami rešpektujúc dôstojnosť a hodnotu jednotlivého pacienta.

Mgr. Michaela Sütöová, psychologička

Mgr. Martina Žižaková, psychologička

Mgr. Veronika Hodáňová, psychologička

### **Hygiena a upratovanie na oddelení**

Pri upratovaní sa dodržiavajú postupy ktoré vedú k odstráneniu nečistôt a zníženiu počtu mikroorganizmov. Vykonávajú sa vo všetkých priestoroch zariadenia Detskej psychiatrickej liečebne n.o. Hraň.

Hlavnými činnosťami pomocní sú :

- zabezpečenie hygienických a proti epidemických výkonov
- udržiavanie čistoty a kvality prostredia

- dodržiavanie a uplatňovanie dekontaminačných, dezinfekčných postupov, režimu upratovania, bezpečného nakladania s odpadmi, manipulácie s bielizňou
- dodržiavanie hygienicko-epidemiologického režimu na jednotlivých oddeleniach, terapeutických úsekoch a v ostatných priestoroch liečebne.

**Mgr. Henrieta Urbanová, úseková sestra**

### **Oddelenie liečebnej výživy a stravovania**

Oddelenie liečebnej výživy a stravovania zabezpečuje poskytovanie fyziologickej a klinickej výživy pre pacientov na základe požiadaviek z jednotlivých oddelení a zároveň zabezpečuje stravovanie pre zamestnancov.

Na dodržiavanie liečebnej výživy pre pacientov dozerá lekár, nutričný terapeut, kuchári a pomocný personál. V DPL, n.o. sa strava pripravuje podľa Jednotného diétného systému a MSN (materiálno-spotrebné normy) pre školské stravovanie, keďže ide o detských pacientov. Liečebňa sa aj touto cestou snaží o výchovu k správnym stravovacím návykom detí.

Nutričný terapeut zabezpečuje prácu po odbornej stránke. Okrem administratívnej práce, ktorá zahŕňa normovanie stravy pre pacientov a zamestnancov, vyhotovovanie jedálnych lístkov pre pacientov, výpočty energetickej a biologickej hodnoty stravy podávanej pacientom, dohliadajú na správne dodržiavanie technologických postupov pripravovanej stravy v kuchyni.

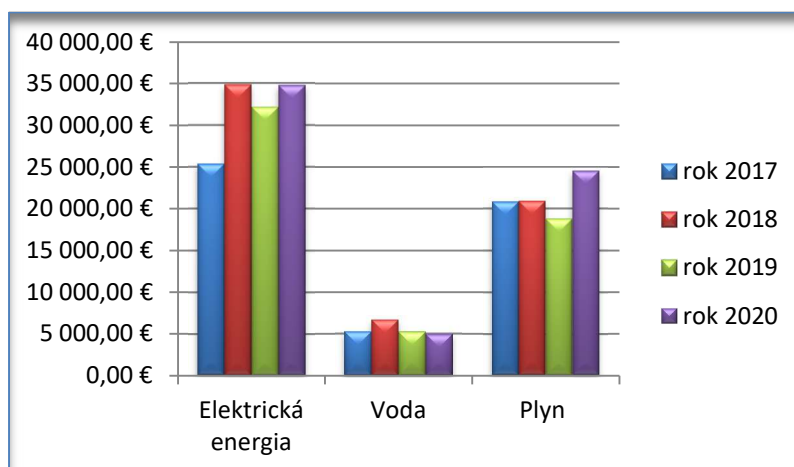
### **Oddelenie liečebnej výživy svojou činnosťou zabezpečuje:**

- dodržiavanie zásad liečebnej výživy pre všetky druhy diét podľa zásad Diétného systému pre nemocnice a MSN (materiálno-spotrebné normy) pre školské stravovanie ako aj racionálne stravovanie iných stravníkov
- odborné usmernenie na zabezpečenie liečebnej výživy
- racionálne a hospodárne spracovanie potravín pre všetky druhy diét a stravovanie iných stravníkov
- Zabezpečuje výber a nákup surovín a ich uskladnenie. Strava sa pripravuje v zmysle zásad správnej výrobnéj praxe

Prevádzkovo – technický úsek/ PTEÚ/

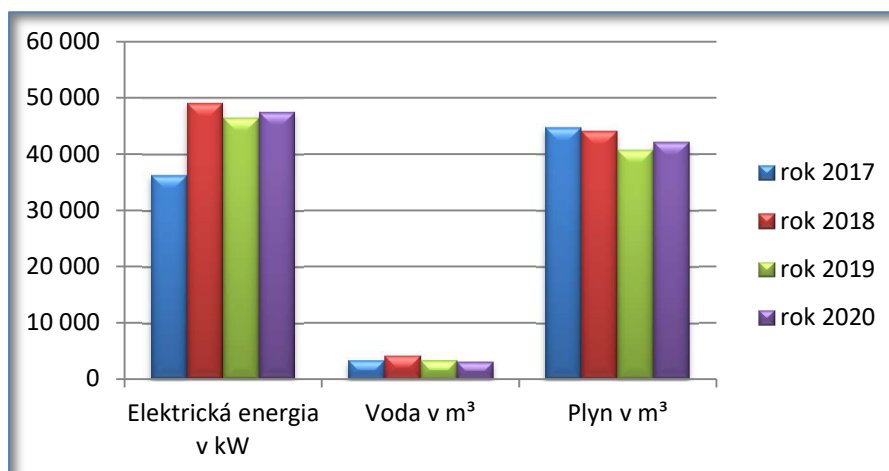
**SPOTREBA ENERGII VO FINANČNOM VYJADRENÍ V €**

rok	2017	2018	2019	2020
Elektrická energia	25 320,26	34 819,93	32 128,43	34 724,49
Voda	5 261,92	6 638,18	5 213,93	4 936,99
Plyn	20 784,35	20 886,76	18 785,71	24 499,50



**SPOTREBA ENERGII**

rok	2017	2018	2019	2020
Elektrická energia v kW	36 258	49 081	46 461	47 466
Voda v m <sup>3</sup>	3333	4143	3291	3079
Plyn v m <sup>3</sup>	44 698,00	44 062,20	40 721,10	42 163,00



Spotreba elektrickej energie v roku 2020 v merných jednotkách predstavovala 47 466 kWh , čo je nárast o 1005 kWh ako v roku 2019. Vo finančnom vyjadrení je to o 2 596,06€ viac ako v roku 2019. Spotreba zemného plynu v roku 2020 v merných jednotkách predstavovala 42 163,00 m<sup>3</sup> čo je o 1 441,90 m<sup>3</sup> viac ako v roku 2019. Vo finančnom vyjadrení je to o 5 713,79 € viac ako v roku 2019. Spotreba vody v roku 2020 v merných jednotkách predstavovala 3079 m<sup>3</sup> , čo je o 212 m<sup>3</sup> menej ako v roku 2019. Vo finančnom vyjadrení je to o 276,94 € menej ako v roku 2019.

Pracovníci technického úseku zabezpečovali pravidelnú údržbu vybraných zariadení, vykonávali ostatné práce, ktoré boli potrebné pre plynulý chod liečebne. Zabezpečovali zimnú údržbu areálu a príjazdovej cesty. Boli v pohotovosti a zasahovali pri kalamitných situáciách. Podieľali sa na rekonštrukcii šatní pre deti. Bežné opravy boli riešene vo vlastnej réžii, ostatné odborné opravy a revízie, prehliadky boli riešene dodávateľskými firmami.

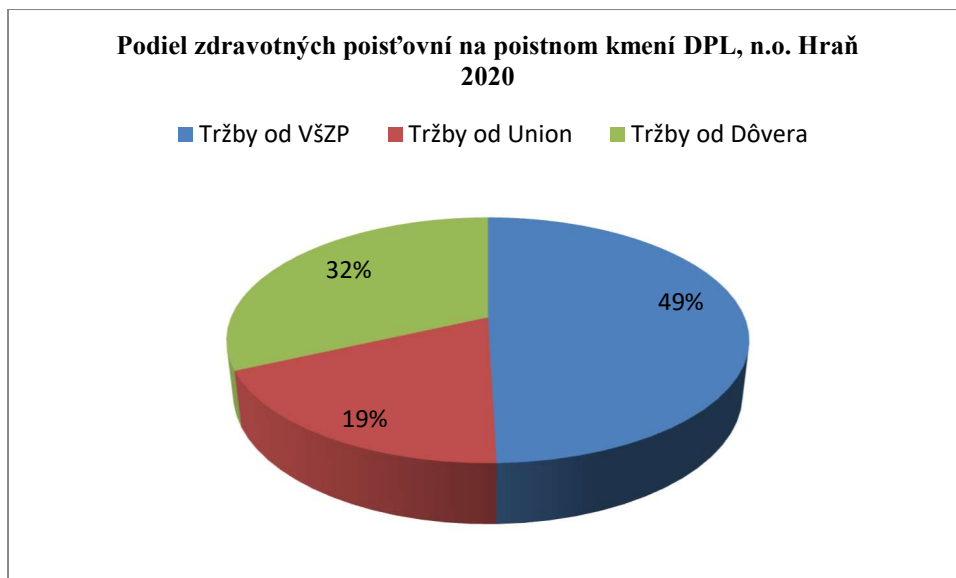
**Mgr. Maroš Šiket, vedúci technického úseku**

### **Ekonomické ukazovatele**

Detská psychiatrická liečebňa, n. o. Hraň sa riadi zákonom NR SR č. 213/1997 Z.z. o neziskových organizáciách poskytujúcich všeobecne prospešné služby v znení zákona č.35/2002 Z.z., ako aj platnými zákonmi v oblasti financovania, účtovníctva, hospodárenia s finančnými prostriedkami a majetkom. Vedie podvojnú účtovníctvo v súlade so zákonom o účtovníctve č. 431/2002 Z.z. .

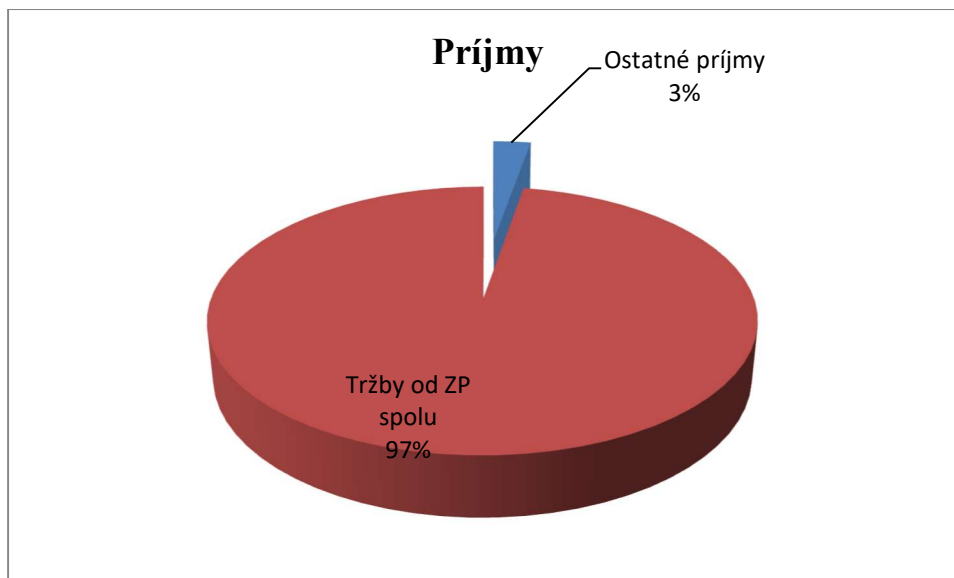
Nezisková organizácia hospodári podľa schváleného rozpočtu. Rozpočet neziskovej organizácie obsahuje všetky rozpočtované príjmy a výdavky, pričom sa zostavuje a schvaľuje na príslušný kalendárny rok.

Rozhodujúci vplyv na vývoj ekonomiky za hodnotené obdobie mali dohodnuté zmluvné podmienky so zdravotnými poisťovňami, nakoľko príjmy zo zdravotných poisťovní sú hlavným zdrojom príjmov organizácie a legislatíva v oblasti mzdového ohodnotenia zdravotníckych a nezdravotníckych zamestnancov.



Prehľad jednotlivých výnosových položiek je uvedený v tabuľke .

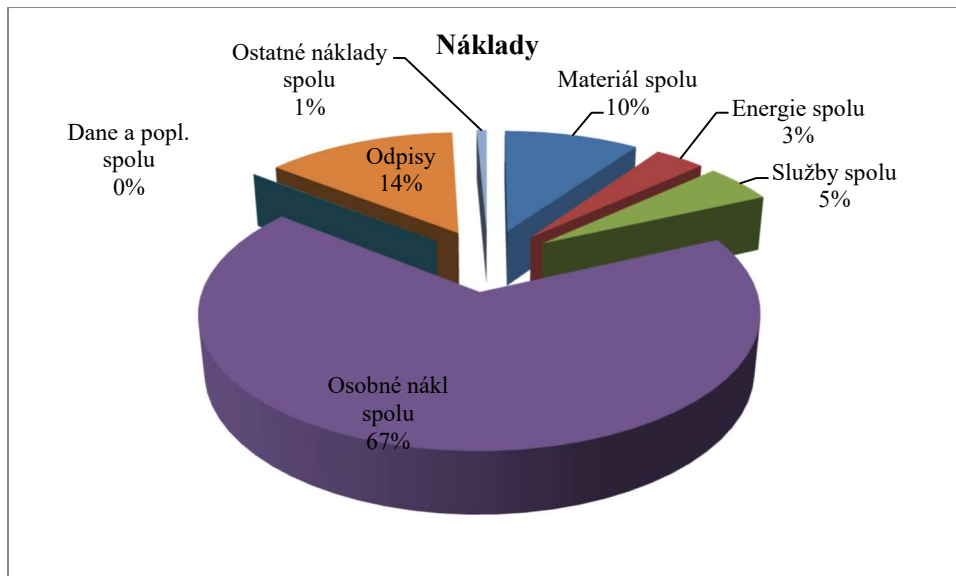
Príjmový účet	Položka	rok 2020 a 2019	
		2020	2019
602.3	Tržby od VŠZP	893 325,40	896 263,53
602.3	Tržby od Union	335 396,00	298 511,38
602.3	Tržby od Dôvera	573 647,72	536 354,61
	<b>Tržby od ZP spolu</b>	<b>1 802 369,12</b>	<b>1 731 129,52</b>
649.14	Tržby plyn a el. od školy	3 927,08	4 395,35
649.1	Tržby za nájomné - škola	7 224,00	7 224,00
665.1	2% z daní	1 081,94	3 007,54
691.20	Dotácie	16 945,80	0,00
646.2	Prijaté dary	1 100,00	1 100,00
649.1	Ostatné výnosy	20 102,61	25 870,70
	<b>Tržby celkom</b>	<b>1 852 750,55</b>	<b>1 772 727,11</b>



Celkové príjmy boli vo výške **1 852 750,55€**.

#### Analýza nákladov

Číslo účtu	Náklady	2020	2019	nárast (+)/pokles(-)
501	Spotreba materiálu	171 795,53	156 006,85	15 788,68
502	Spotreba energie	64 160,98	62 468,34	1 692,64
511	Oprava a udržiavanie	21 291,32	34 149,78	-12 858,46
512	Cestovné	15 257,64	13 676,82	1 580,82
513	Náklady na repre.	2 327,88	3 479,04	-1 151,16
518 -3,4	Ostatné služby	88 380,78	98 540,65	-10 159,87
521	Mzdové náklady	882 844,47	820 175,69	62 668,78
524	Zákonné soc. pois. a zdra..poist..	297 502,54	275 829,31	21 673,23
525	Ostatné soc. poistenie	3 437,00	3 717,00	-280,00
527	Zákonné soc. náklady	15 634,36	16 494,79	-860,43
532.0-8, 542	Dane a poplatky	905,41	1 217,51	-312,10
549	Ostatné náklady, poist.	12 809,45	19 868,43	-7 058,98
518.5-9	Služby- audit, tel,...	30 247,24	0,00	30 247,24
548	Tvorba oprav.položky	0,00	25 000,00	-25 000,00
551	Odpisy	242 392,62	213 511,41	28 881,21
	<b>Náklady spolu</b>	<b>1 848 987,22</b>	<b>1 744 135,62</b>	<b>104 851,60</b>



Náklady organizácie k 31. 12. 2020 tvoria **1 848 987,22€**, čo je v porovnaní s minulým rokom nárast. Najväčší podiel na CN majú osobné náklady **67 %**. Z ďalších nákladov významnú položku tvorili odpisy **14%** a spotreba materiálu **10%**.

Hospodársky výsledok za rok 2020 predstavuje zisk vo výške **3 763,33 €**

### Vysporiadanie hospodárskeho výsledku

Správna rada navrhuje zisk v čiastke **3 763,33 €** za rok 2020 zúčtovať na účet nevysporiadaný výsledok hospodárenia minulých rokov.

### Závázky, pohľadávky

Krátkodobé záväzky DPL, n.o. sú na úrovni **108 035,18€**. Čo zodpovedá dobe splatnosti záväzkov cca 90 dní.

V oblasti pohľadávok je vývoj priaznivý a pohľadávky dosahujú úroveň cca dvojnásobku dojednaných zmluvných objemov a k 31.12.2020 predstavujú sumu **293 367,96€**, čo zodpovedá dohodnutej splatnosti v priemere 45 dní.