

Výročná správa

za rok 2020

Spracovaná dňa: 14.04.2021

Predkladá: štatutárny orgán

Základné údaje o spoločnosti

Názov:	ENCO Dubnica, s. r. o. <i>s účinnosťou od 1.3.2021 zmena obchodného mena a právnej formy; do 28.2.2021: ZVS – ENCO, a. s.</i>
Sídlo:	Ľudovíta Štúra 1, 018 41 Dubnica nad Váhom
IČO:	36 000 639
Právna forma:	spoločnosť s ručením obmedzeným s účinnosťou od 1.3.2021 Zapísaná v Obchodnom registri: Okresný súd Trenčín, Oddiel: Sro, Vložka číslo: 41352/R
Základné imanie:	3 000 750 EUR
Štruktúra spoločníkov:	ENCO, spol. s r. o. – podiel na základnom imaní 99,975 % Ing. Matej Medveď – podiel na základnom imaní 0,025 %
Kontakt:	042/442 66 39 encodubnica@encodubnica.sk

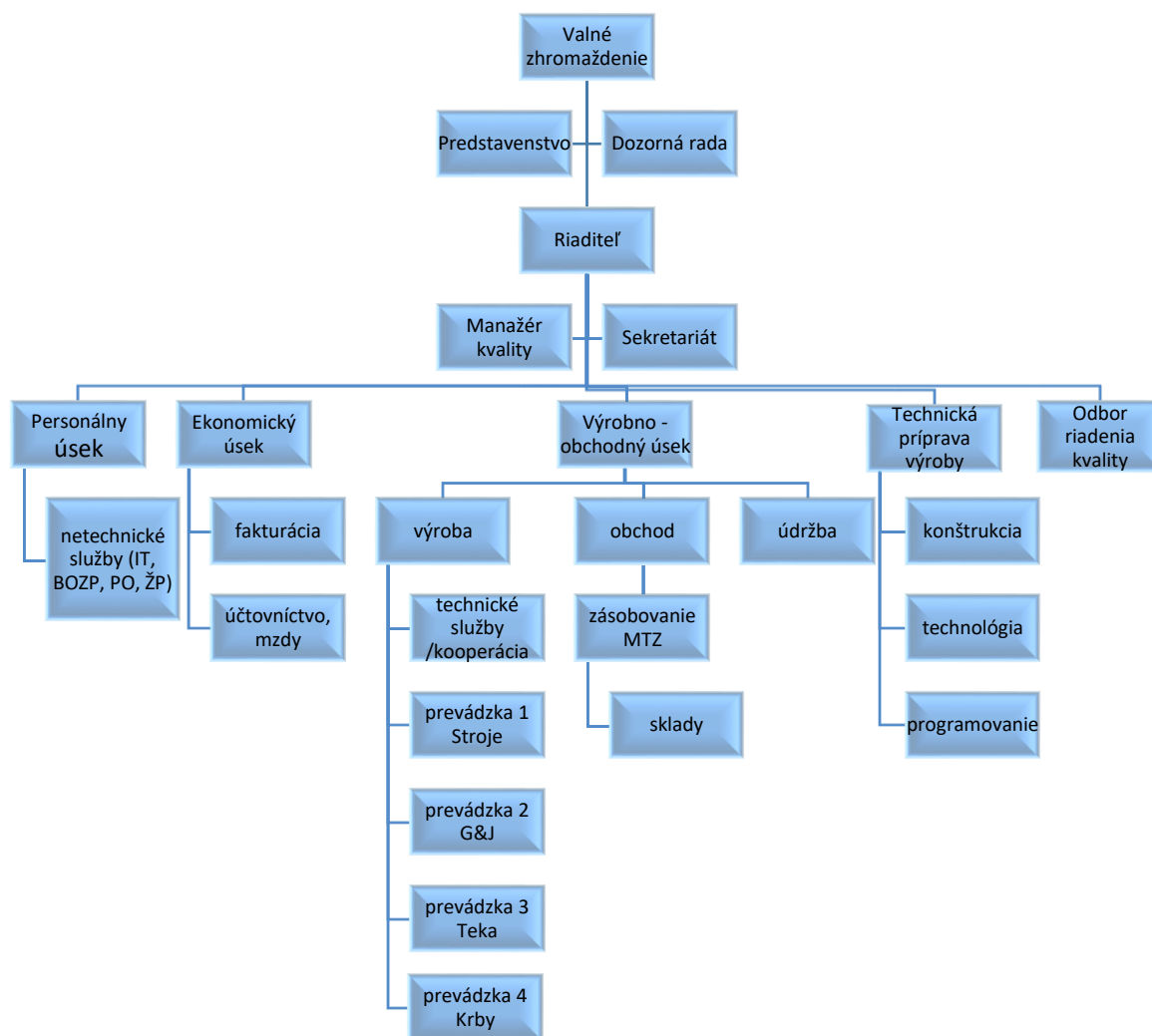
Štatutárny orgán spoločnosti

Konateľ: Ing. Juraj Resek

Prokurista: Ing. Matej Medved'

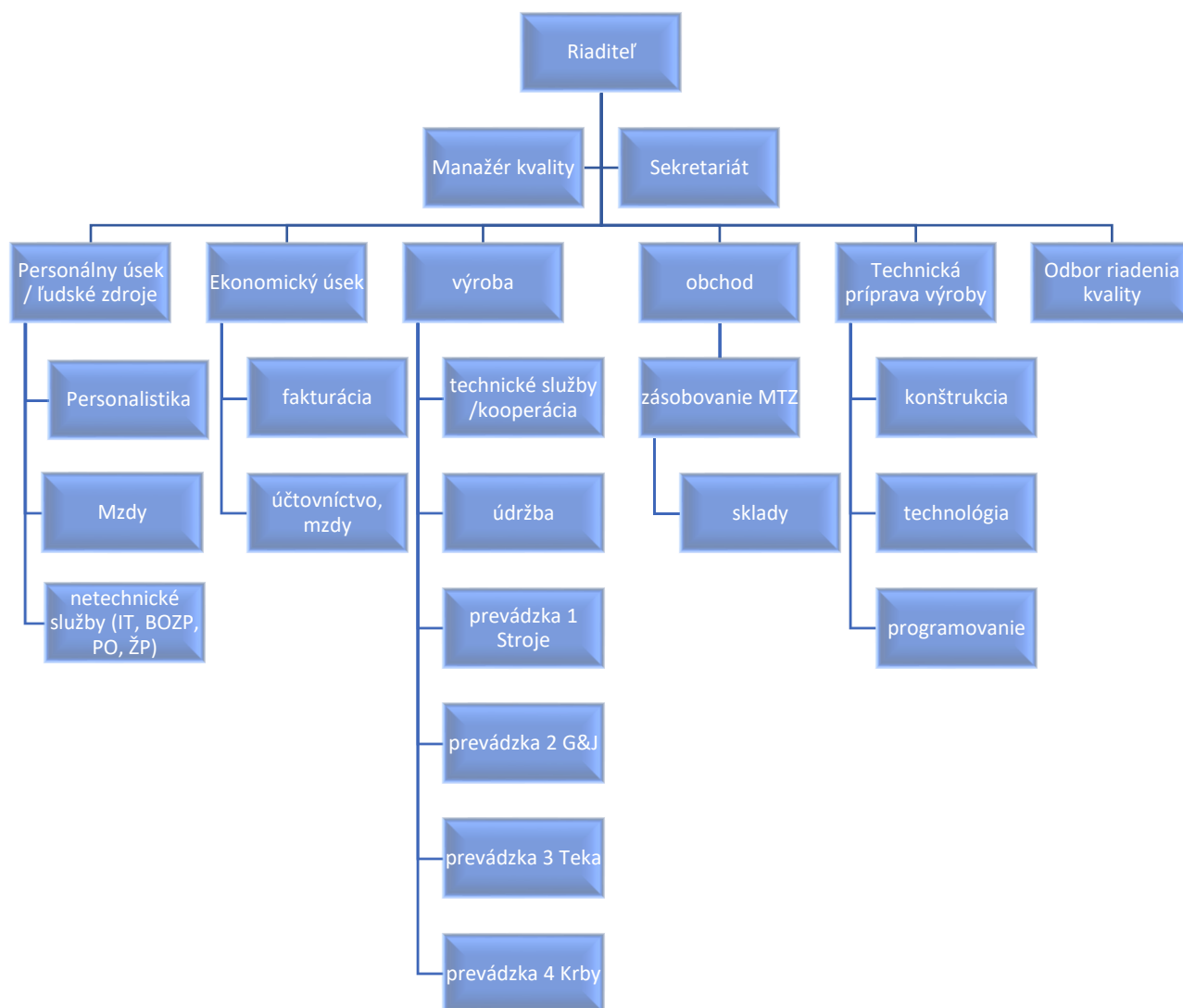
Organizačná schéma spoločnosti

s účinnosťou do 28.02.2021



Organizačná schéma spoločnosti

s účinnosťou od 01.03.2021



1. Úvod

Významným rozhodnutím pre našu spoločnosť bolo v roku 2020 rozhodnutie o zmene obchodného mena a právnej formy. Koncom roku 2020 sme podali žiadosť na Obchodný register Okresného súdu so žiadosťou o zmenu obchodného mena a právnej formy z akciovej spoločnosti na spoločnosť s ručeným obmedzeným. Nové obchodné meno a právna forma Spoločnosti sú ENCO Dubnica, s. r. o. Ku dňu zostavenia účtovnej závierky (31.12.2020) a ani ku dňu kedy bola účtovná závierka zostavená (16.02.2021) ešte neprebehol zápis v Obchodnom registri a zmena nebola účinná. Účinky tejto zmeny nastali až od 01.03.2021, kedy nastal zápis v Obchodnom registri.

V roku 2020 sme žiaľ oproti predchádzajúcemu obdobiu zaznamenali pokles objednávok od obchodných partnerov, čo sa prejavilo aj na dosiahnutom výsledku hospodárenia. Spoločnosť za rok 2020 dosiahla výsledok hospodárenia stratu vo výške 19 412,25 €. Masívny pokles objednávok bol spôsobený zákazníckou opatrnosťou na svetových trhoch z dôvodu nástupu pandémie COVID 19. Napriek nie práve priaznivému vývoju sme sa snažili udržať našich zamestnancov a neboli sme nútení pristúpiť k radikálnemu znižovaniu stavov.

V dôsledku poklesu tržieb oproti roku 2019 sme čerpali počas roku 2020 aj finančný príspevok v rámci projektu „Prvá pomoc“ – Opatrenie č. 3B. Tiež sme zaznamenali aj nárast nákladov v oblasti obstarávania ochranných pracovných pomôcok.

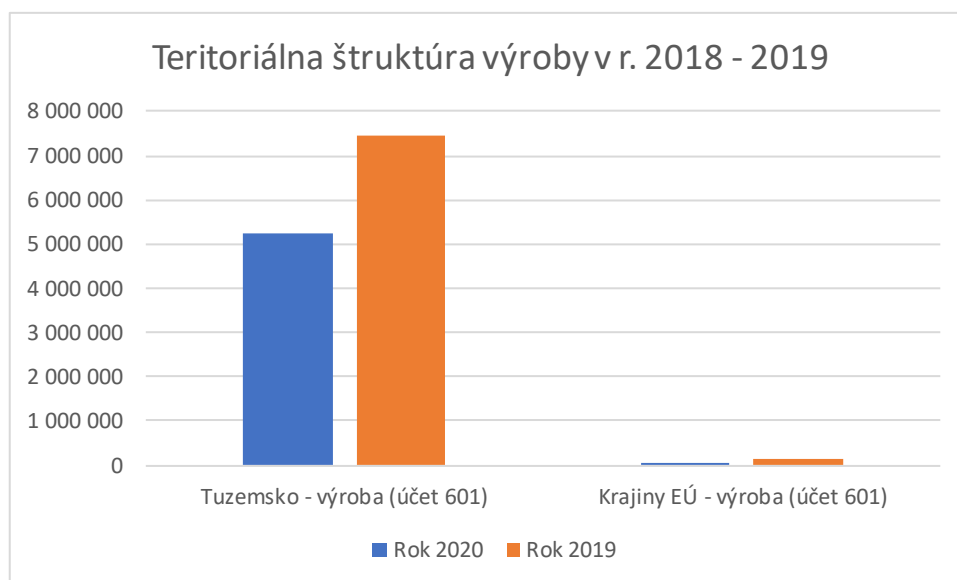
Našej spoločnosti sa aj naďalej podarilo udržať stabilnú štruktúru odberateľskej siete, čo považujeme za znak spokojnosti, spoľahlivosti a kvality našej produkcie. Snahou vedenia spoločnosti ostáva aj naďalej zachovať štruktúru odberateľskej siete a zabezpečiť, aby sa v maximálnej možnej miere využívali všetky dostupné technologické zariadenia a aby bola zachovaná proporcionalita medzi záväzkami a pohľadávkami so zameraním na dodržanie splatnosti.

2. Výroba a obchod

Produktové portfólio zostalo takmer nezmenené oproti predchádzajúcemu obdobiu, naďalej je hlavným zameraním výroba finálnych výrobkov z plechu pre konečného odberateľa. Okrem dodávky výrobkov poskytujeme aj služby výrobného charakteru (delenie plechu laserom a vysekávaním, ohýbanie, zváranie, zámočnicke práce a lakovanie mokrou a práškovou technológiou). V škále existujúcich výrobkov sa stáva, že sú požadované od zákazníka konštrukčné zmeny, pri ktorých sa stáva, že nie vždy sa podarí presadiť tieto zmeny aj v plnej výške aj do predajných cien.

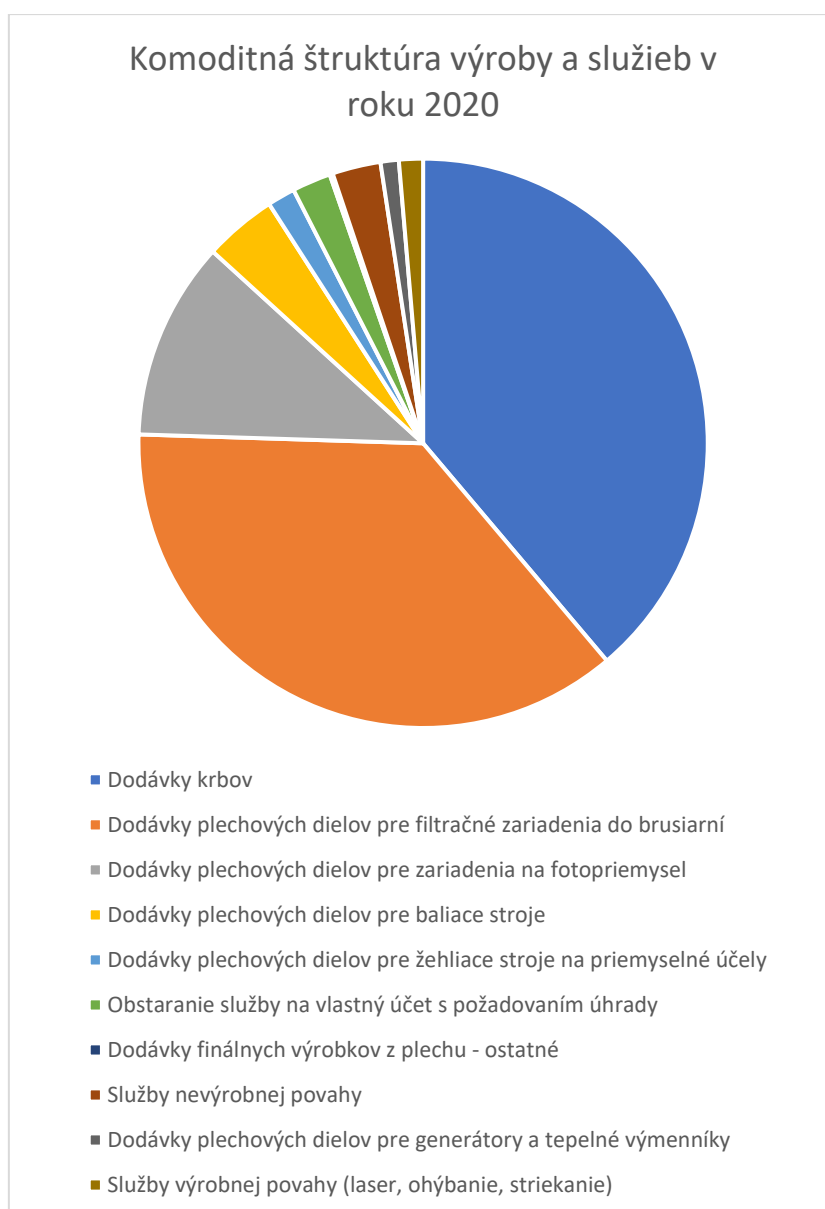
V roku 2020 pokračovalo technické odlad'ovanie zariadenia na zhodnocovanie komunálneho odpadu novou technológiou katalytickej mineralizácie. Získavanie nových zákaziek a jednanie s potencionálnymi záujemcami bolo spomalené v dôsledku pandémie COVID 19. Naďalej pokračuje legislatívne konanie o uvedenie tohto zariadenia na trhy v súčinnosti s našim obchodným partnerom.

Teritoriálna štruktúra výroby:	Rok 2020	Rok 2019
Tuzemsko - výroba (účet 601)	5 243 346	7 474 752
Krajiny EÚ - výroba (účet 601)	39 641	128 820
SPOLU tržby z predaja výrobkov	5 282 987	7 603 572



Komoditná štruktúra výrobkov a služieb za rok 2020

Názov komodity	Hodnota v roku 2020
Dodávky krbov	2 189 658
Dodávky plechových dielov pre filtračné zariadenia do brusiarní	2 067 685
Dodávky plechových dielov pre zariadenia na fotopriemysel	635 300
Dodávky plechových dielov pre baliace stroje	233 068
Dodávky plechových dielov pre žehliace stroje na priemyselné účely	89 013
Obstaranie služby na vlastný účet s požadovaním úhrady	124 038
Dodávky finálnych výrobkov z plechu - ostatné	9 884
Služby nevýrobnej povahy	154 986
Dodávky plechových dielov pre generátory a tepelné výmenníky	58 379
Služby výrobnnej povahy (laser, ohýbanie, striekanie)	76 840
Celkové tržby za výroky a služby	5 638 851



Vývojový harmonogram výroby príslušných komodít (porovnanie s predchádzajúcim rokom 2019)

Názov komodity	Hodnota v roku 2020	Hodnota v roku 2019	Vývojový index
Dodávky krbov	2 189 658	3 130 688	69,94
Dodávky plechových dielov pre filtračné zariadenia do brusiarní	2 067 685	2 313 290	89,38
Dodávky plechových dielov pre zariadenia na fotopriemysel	635 300	920 221	69,04
Dodávky krbových kachiel pre Belušu	0	124 121	0,00
Dodávky plechových dielov pre baliace stroje	233 068	236 711	98,46
Dodávky plechových dielov pre žehliace stroje na priemyselné účely	89 013	169 665	52,46
Obstaranie služby na vlastný účet s požadovaním úhrady	124 038	147 475	84,11
Dodávky finálnych výrobkov z plechu - ostatné	9 884	25 928	38,12
Zariadenie na zhodnocovanie komunálneho odpadu	0	636 549	0,00
Služby nevýrobnej povahy	154 986	151 137	102,55
Dodávky plechových dielov pre generátory a tepelné výmenníky	58 379	46 399	125,82
Služby výrobnnej povahy (laser, ohýbanie, striekanie)	76 840	44 373	173,17
Celkové tržby za výroky a služby	5 638 851	7 946 557	70,96

3. Prehľad nákladových a výnosových položiek

Názov položky	Rok 2020 v EUR	Rok 2019 v EUR
Výnosy z hospodárskej činnosti	6 332 289	8 137 210
Tržby z predaja tovaru	55 095	86 351
Tržby predaja vlastných výrobkov	5 282 987	7 603 572
Tržby z predaja služieb	355 864	342 985
Zmena stavu vnútroorganizačných zásob	263 412	-79 729
Tržby z predaja majetku a materiálu	21 443	49 878
Ostatné výnosy z hospodárskej činnosti	353 488	134 153
Náklady na hospodársku činnosť	6 334 044	8 100 736
Náklady na obstaranie predaného tovaru	55 095	91 968
Spotreba materiálu a energie	2 588 002	3 337 815
Opravné položky k zásobám	-134	-8 809
Služby	1 348 663	1 844 471
Osobné náklady	1 868 059	2 323 930
Mzdové náklady	1 327 998	1 606 536
Odmeny členom orgánov spoločnosti	5 312	45 248
Náklady na sociálne poistenie	468 674	576 475
Sociálne náklady	66 075	95 671
Dane a poplatky	35 303	34 854
Odpisy k dlhodobému majetku	383 811	384 744
Opravné položky k dlhodobému majetku	0	0
Zostatková cena predaného majetku a materiálu	19 717	40 073
Opravné položky k pohľadávkam	0	0
Ostatné náklady na hospodársku činnosť	35 528	51 690
VÝSLEDOK HOSPODÁRENIA Z HOSP. ČINNOSTI	-1 755	36 474
PRIDANÁ HODNOTA	1 965 732	2 687 734
Tržby z predaja cenných papierov	0	0
Výnosy z dlhodobého finančného majetku	0	0
Výnosy z krátkodobého finančného majetku	0	0
Výnosové úroky	10	0
Nákladové úroky	14 327	10 978
Kurzové zisky	0	5
Kurzové straty	0	16
Ostatné výnosy z finančnej činnosti	7	0
Ostatné náklady na finančnú činnosť	2 668	2 731
VÝSLEDOK HOSPODÁRENIA Z FIN. ČINNOSTI	-16 978	-13 720
VÝSLEDOK HOSPODÁRENIA PRED ZDANENÍM	-18 733	22 754
Daň z príjmov	679	-6
Daň z príjmov splatná	0	0
Daň z príjmov odložená	679	-6
VÝSLEDOK HOSPODÁRENIA PO ZDANENÍ	-19 412	22 760

Rozdelenie služieb

Charakteristika služieb	Rok 2020 v EUR	Rok 2019 v EUR
Kooperačné práce a ostatné subdodávky do výroby	1 030 716	1 486 852
Doprava	125 864	151 539
Služby fixného charakteru (zmluvne dojednané)	79 115	76 837
Opravy a údržba	41 640	53 598
Ostatné služby	38 885	32 998
Údržba programového vybavenia	12 901	13 965
Vývoz a zneškodnenie odpadu	4 963	8 969
Telefónne poplatky	4 653	6 634
Cestovné	1 240	3 685
Náklady na audit	3 560	3 540
Školenie	2 204	1 403
Reprezentačné	1 802	2 301
Certifikácia ISO	1 120	2 150
SPOLU	1 348 663	1 844 471

Rozdelenie ostatných nákladov na hospodársku činnosť

Charakteristika nákladov	Rok 2020 v EUR
Oprava kusov u zákazníka (nerentabilný prevoz kusov)	2 561
Manká a škody	9 500
Poistné majetku	8 269
Poistné áut, VZV	5 557
Vyradenie reklamovaných kusov	5 158
Poistné laser	2 322
Poistenie enviromentálnej škody	1 382
Poistné pohľadávok	460
Pokuty a penále	66
Uplatnenie škody od iného subjektu	140
Cestovné poistenie	27
Iné náklady na hospodársku činnosť	86
SPOLU	35 528

Rozdelenie ostatných výnosov z hospodárskej činnosti

Charakteristika výnosov	Rok 2020 v EUR
Finančný príspevok - UPSVaR	253 755
Predaj kovového odpadu	68 167
Zúčtovanie prijatej dotácie	24 564
Prijatá poistná náhrada	1 476
Inventúrne prebytky	4 415
Predpis škody zamestnancom	684
Iné výnosy z hospodárskej činnosti	425
Cenové rozdiely materiálových zásob	2
SPOLU	353 488

Ako sme spomínali v úvode, v priebehu roku 2020 sme zaznamenali pokles objednávok v dôsledku pandémie COVID 19, čo sa prejavilo aj na poklese objemu našej vyrobenej produkcie (-2 321 tis. EUR). V nadväznosti na to nastal aj pokles v oblasti materiálovo-energetických vstupov (-750 tis. EUR) a takisto aj pokles služieb kooperačného charakteru (-456 tis. EUR). Nadalej dôležitú nákladovú položku tvorí doprava, pričom časť dopravy obstarávame na vlastný účet s požadovaním úhrady od konečného dodávateľa produkcie (dopravné náklady sú preúčtované na konečného dodávateľa finálnych výrobkov).

Nemalé náklady na opravy a udržiavanie si vyžaduje aj starostlivosť o majetok, najmä pri majetkových položkách, ktoré sú morálne a fyzicky opotrebené. Služby fixného charakteru predstavujú paušálne náklady na chod spoločnosti (napr. nájomné, SBS službu).

V rámci ostatných nákladov na hospodársku činnosť majú výrazný podiel náklady na poistné, či už ide o poistenie hmotného majetku, povinné zmluvné poistenie či poistenie environmentálnej škody.

Pri inventúre majetku boli zistené inventúrne rozdiely, ktoré boli zúčtované do nákladov v rámci položky „Manká a škody“, resp. v rámci výnosov ako „Inventúrne prebytky“.

V prípade, ak nám odberateľ vráti výrobok na reklamáciu, môže sa stať, že demontáž výrobku, výroba, príp. oprava určitého komponentu a jeho následná montáž sú finančne nákladnejšie ako výroba nového výrobku, z tohto dôvodu pristupujeme buď k tuzemskému odpredaju pod predajnú cenu alebo k vyradeniu a predaju ako šrotový tovar.

Z použitých plechových tabúl pri vysekávaní vzniká odpad, ktorý sa snažíme neustále v maximálnej možnej miere zúročiť (buď vo výrobe alebo ak sa nedá použiť, tak ho odpredávame).

Súčasťou výnosov z hospodárskej činnosti a zároveň najvýznamnejšou položkou tejto oblasti výnosov je finančný príspevok v rámci projektu „Prvá pomoc“ – Opatrenie č. 3B vypĺčaný UPSVaR, pri poklese tržieb v roku 2020 v porovnaní s rokom 2019. Celková prijatá výška príspevku v roku 2020 bola vo výške 253 755 EUR.

Nadalej do výnosov rozpúšťame nenávratný finančný príspevok, ktorý sa nám podarilo získať v roku 2019 od poskytovateľa Ministerstvo školstva, vedy, výskumu a športu Slovenskej republiky, v zastúpení Ministerstvo hospodárstva Slovenskej republiky, prostredníctvom Slovenskej inovačnej a energetickej agentúry na obstaranie stroja: Fiber laser. Získaná dotácia je postupne rozpúšťaná do výnosov v alikvótnej výške k zaúčtovaným odpisom. Dotácia sa bude alikvótno rozpúšťať do roku 2025. Nerozpustená dotácia je rozdelená na krátkodobú a dlhodobú

časť a je vykázaná v rámci výnosov budúcich období. V sledovanom roku bola do výnosov rozpustená suma 24 564 EUR. Získaný nenávratný finančný príspevok bol vo výške 147 375 EUR (čo je 25 % z oprávnených výdavkov), zvyšná časť kúpnej ceny bola financovaná prostredníctvom úveru.



Európska únia
Európsky fond regionálneho rozvoja



Názov projektu

**INOVÁCIA VÝROBNÉHO PROCESU
SPOLOČNOSTI ZVS – ENCO, A.S.**

Hlavný cieľ projektu

Cieľom projektu je prostredníctvom zavedenia inovatívnej technológie zvýšiť konkurencieschopnosť spoločnosti (žiadateľa) ZVS - ENCO, a.s. a inovovať výrobný proces.

Prijímateľ ZVS – ENCO, a.s.

ITMS kód projektu NFP313010C752

Výška NFP 147 375,00 EUR

Začiatok projektu 05/2018

Ukončenie projektu 05/2019

4. Ľudské zdroje a systém ISO

Každá výroba je špecifická a vyžaduje si zapojenie vysokovzdelaného a skúseného personálu. Naďalej si voči zamestnancom plníme zákonom stanovené povinnosti, prideliujeme ochranné pracovné pomôcky, rizikovým zamestnancom prispievame na doplnkové dôchodkové sporenie, zabezpečujeme potrebné školenia. Stravu pre svojich zamestnancov naďalej zabezpečujeme prostredníctvom jedálne spoločnosti ZVS holding, a.s., prípadne zamestnanci majú možnosť objednať si mrazenú stravu.

Ukazovateľ	Rok 2020 v EUR
Mdzové náklady kmeň bez vytvorených rezerv na dovolenku	1 249 431
Odstupné a odchodné	2 361
Odvody na vyplatené mzdy	449 702
Príspevok na DDS	6 450
Poskytnuté ochranné pomôcky	24 537
Tvorba sociálneho fondu	6 330
Príspevok na stravné	19 138
Školenie a vzdelávanie	2 204
Lekárske prehliadky	470
Spolu výdavky na zamestnanca	1 760 623
Priemerný počet zamestnancov	120
Priemerné ročné výdavky na zamestnanca v r. 2020	14 672

V rámci plnenia úloh prijatých v zmysle ISO 9001:2015 a záverov plynúcich z Preskúmania SMK za predchádzajúce roky, sú prijaté, plnené a vyhodnocované ukazovatele kvality. Hlavným ukazovateľom kvality je sledovanie a vyhodnocovanie *Parametre procesov*. Jedná sa hlavne o sledovanie ekonomicko-kvalitatívnych parametrov, ktoré sleduje a vyhodnocuje manažér kvality v súčinnosti s manažmentom spoločnosti.

Ďalším z ukazovateľov kvality sú aj *Ciele kvality*, ktoré boli prijaté pre relevantné úseky spoločnosti ako aj pre samotné vedenie a manažment.

Pre Manažment evidujeme 5 *Ciel'ov kvality*. Jeho plnenie, vzhľadom na nepriaznivý stav objednávok za posledný rok spôsobených korona krízou, bol splnený len 3/5.

1.Cieľ – Podiel tržieb na 1 pracovníka (kmeňový, brigádnik a živnostník a agentúrny pracovník), tu sme pokračovali v tomto hodnotení. Ukazovateľ – plnený **na 90%**

2. Cieľ – fluktuácia – **splnený**. Dosiadnutý stav 1,97%. Napriek zlej situácii na trhu s objednávkami, sme nemuseli pristúpiť k výraznej redukcii pracovníkov. Oproti roku 2019 stúpila fluktuácia o 0,71%-tuálnych bodov.

3. Cieľ – mesačná pridaná hodnota. Z dôvodu poklesu zákazníckych objednávok za rok 2020 tento parameter sa naplnil na necelých **90%**.

4. Cieľ – externé reklamácie limit pod 0,99% expedovaných kusov - **splnený**. Dosiadnutý stav 0,44%.

5. Cieľ – interné reklamácie (opraviteľné aj neopraviteľné) limit pod 3,7% - **splnený**. Dosiadnutý stav 1,81%.

Potešujúce je priaznivý trend znižovania externých reklamácií od zákazníkov – hodnotenie ako pomer chybných kusov ku celkovým expedovaným kusom.

Taktiež je uspokojujúci stav interných vnútrofirmych reklamácií – hlboko pod ročným limitom.

Za výrobu je prijatých, sledovaných a vyhodnocovaných *5 cieľov kvality* podľa jednotlivých prevádzok. Tieto sú zamerané na kvalitu a termíny. Vyhodnotenie bolo priebežné podľa jednotlivých mesiacov, niektoré 1x ročne, ale po jednotlivých mesiacoch.

Plnenie termínov dodávok tovaru sa oproti roku 2019 podarilo zlepšiť na oboch sledovaných prevádzkach. Limit pod 35% omeškania dodávok tovaru (teda viac ako 3 kalendárne dni) sa nám podarilo splniť.

Pre prevádzku P4 (Krby) bude v nasledujúcom období spracovaná metodika sledovania a vyhodnocovania termínov dodávok.

Prehľad ukazovateľa nákladov na kvalitu v porovnaní 6 rokov po sebe:

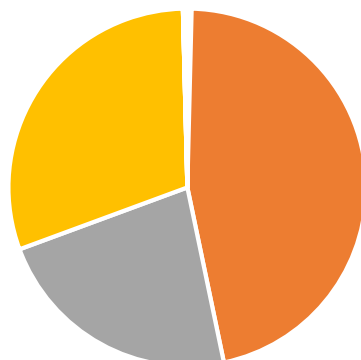
Ukazovateľ / rok	2015	2016	2017	2018	2019	2020	2021
limit	20.000€	18.000€	18.000€	18.000€	18.000€	15.000€	15.000€
Náklady na kvalitu	14.704 €	17.440	9.998€	14.412€	13.943€	12.559€	
Podiel nákladov na kvalitu ku tržbám	0,15%	0,21%	0,12%	0,17%	0,18%	0,24%	

Tento ukazovateľ kvality je z Parametrov procesov bod 12.6 – Analýza údajov. V nákladoch na kvalitu sú zahrnuté: interné reklamácie, školenia a semináre, certifikácia, kalibrácia meradiel. Pre rok 2020 bol podiel nákladov na kvalitu vyšší oproti minulosti, nakoľko fixné náklady vstupujúce do čitateľa zlomku boli konštantné – školenia a paušálne služby, ale tržby v menovateli boli nenaplnené.

5. Prehľad majetku a zdrojov krytia

Položka	Rok 2020			Rok 2019
	BRUTTO	KOREKCIA	NETTO	NETTO
SPOLU MAJETOK	11 056 806	5 451 734	5 605 072	5 439 189
NEOBEŽNÝ MAJETOK	8 067 772	5 448 824	2 618 948	2 933 444
<i>Dlhodobý nehmotný majetok</i>	125 351	103 757	21 594	42 725
Softvér	125 351	103 757	21 594	35 105
Obstarávaný dlhodobý nehmot. maj.	0	0	0	7 620
<i>Dlhodobý hmotný majetok</i>	7 942 421	5 345 067	2 597 354	2 890 719
Pozemky	72 274	0	72 274	72 274
Stavby	3 735 591	1 850 538	1 885 053	2 045 240
Samostatné hnuiteľné veci	3 749 034	3 167 163	581 871	764 536
Ostatný dlhodobý hmotný majetok	371 722	327 366	44 356	8 669
Obstarávaný dlhodobý hmot. maj.	13 800	0	13 800	0
OBEŽNÝ MAJETOK	2 978 379	2 910	2 975 469	2 498 066
<i>Zásoby</i>	1 272 853	2 910	1 269 943	928 760
Materiál	448 304	2 910	445 394	359 369
Nedokončená výroba	651 924	0	651 924	417 921
Tovar	123 123	0	123 123	57 756
Výrobky	49 502	0	49 502	93 714
<i>Krátkodobé pohľadávky</i>	1 694 180	0	1 694 180	1 542 782
<i>Pohľadávky z obchodného styku</i>	1 658 430	0	1 658 430	1 538 200
<i>Pohľadávky z OS voči prep. ÚJ</i>	758 287	0	758 287	592 519
<i>Ostatné pohľadávky z OS</i>	900 143	0	900 143	945 681
<i>Sociálne poistenie</i>	180	0	180	0
Daňové pohľadávky	23 018	0	23 018	1 633
Iné pohľadávky	12 552	0	12 552	2 949
<i>Finančné účty</i>	11 346	0	11 346	26 524
Peniaze	3 023	0	3 023	3 636
Účty v bankách	8 323	0	8 323	22 888
ČASOVÉ ROZLIŠENIE	10 655	0	10 655	7 679
Náklady budúcich období dlhodobé	38	0	38	0
Náklady budúcich období krátkodobé	10 544	0	10 544	7 679
Príjmy budúcich období krátkodobé	73	0	73	0

Prehľad aktív NETTO - 2020



- Dlhodobý nehmotný majetok
- Dlhodobý hmotný majetok
- Zásoby
- Krátkodobé pohľadávky
- Finančné účty
- ČASOVÉ ROZLIŠENIE

Najvyššie zastúpenie v aktívach má hmotný majetok. Prírastky dlhodobého majetku počas roku 2020 boli nasledovné:

Názov majetku	Hodnota
Výpočtová technika	15 338
Svetlíky, strecha	10 736
Miestnosť pre skladovanie dokumentov	10 542
Softvér - mobilný skladník	10 100
Riadenie TRUMAbend	7 714
Nástroje	4 640
Drobné náradie, drobný majetok	4 129
SPOLU	63 199

<i>Položka</i>	<i>Rok 2020</i>	<i>Rok 2019</i>
SPOLU VLASTNÉ IMANIE A ZÁVÄZKY	5 605 072	5 439 189
<i>Vlastné imanie</i>	<i>3 457 304</i>	<i>3 475 966</i>
Základné imanie	3 000 750	3 539 154
Kapitálové fondy	356 845	6 639
Zákonný rezervný fond	118 457	116 181
Oceňovacie rozdiely z kapitálových účastín	664	664
Výsledok hospodárenia minulých rokov	0	-209 432
Výsledok hospodárenia za účtovné obdobie	-19 412	22 760
<i>Záväzky</i>	<i>2 045 427</i>	<i>1 836 318</i>
<i>Dlhodobé záväzky</i>	<i>417 633</i>	<i>377 740</i>
Záväzky voči prepojeným ÚJ	250 000	100 000
Záväzky zo sociálneho fondu	22 210	24 008
Ostatné dlhodobé záväzky	133 674	231 965
Iné dlhodobé záväzky	3 217	13 913
Odložený daňový záväzok	8 532	7 854
<i>Krátkodobé záväzky</i>	<i>1 068 914</i>	<i>907 021</i>
Záväzky z OS voči prepojeným ÚJ	122 994	69 129
Ostatné záväzky z OS	551 436	500 034
Ostaté záväzky voči prepojeným ÚJ	100 000	0
Záväzky voči zamestnancom	84 350	101 831
Záväzky zo sociálneho poistenia	55 804	66 246
Daňové záväzky a dotácie	45 344	60 965
Iné záväzky	108 986	108 816
<i>Krátkodobé rezervy</i>	<i>51 612</i>	<i>57 143</i>
<i>Bankové úvery a výpomoci</i>	<i>507 268</i>	<i>494 414</i>
Bežné bankové úvery	507 268	494 414
<i>Časové rozlíšenie</i>	<i>102 341</i>	<i>126 905</i>
Výnosy budúcich období - dlhodobé	77 777	102 341
Výnosy budúcich období - krátkodobé	24 564	24 564

V rámci výnosov budúcich období je vykázaný získaný nenávratný finančný príspevok, ktorý bude postupne rozpúšťaný do výnosov v rokoch 2021 – 2025, a to v alikvótnej výške k zaúčtovaným odpisom .

6. Hospodársky výsledok a jeho rozdelenie

Položka	Hodnota v EUR
Hospodársky výsledok pred zdanením	-18 733
Daň z príjmu splatná	0
Daň z príjmu odložená	679
Hospodársky výsledok za účtovné obdobie po zdanení	-19 412

Návrh na vysporiadanie dosiahnutého hospodárskeho výsledku za rok 2020 vo forme straty vo výške 19 412,25 EUR je nasledovný: preúčtovať na účet neuhradených strát minulých účtovných období.

7. Zameranie činnosti na ďalšie obdobie

Spoločnosť plánuje aj v ďalšom období naďalej sa špecializovať vo zvolenej oblasti, skvalitňovať technické zázemie a rozvíjať spoluprácu so svojimi obchodnými partnermi.

V decembri 2020 nám naši stabilní dodávatelia začali avizovať nárast cien vstupných materiálov, predovšetkým plechov. Toto sa prejavilo v období prvého kvartálu roku 2021 enormným nárastom cien plechu. Žiaľ, nárast ceny plechu nie je jediný problém, a aj napriek výraznému zvýšeniu cien sa stretávame s problémom nedostatku tejto komodity alebo s výrazne dlhšími dodacími dobami. Napriek tomu sa nám zvýšením úsilím zatiaľ darí zabezpečiť potrebné výrobné vstupy v požadovanej kvalite a potrebnom množstve.

Vo výhľade spoločnosti ostáva aj naďalej v závislosti od vývoja finančnej situácie snaha v najbližších obdobiach zabezpečiť zlepšenie pracovného prostredia zamestnancov, ako vymaľovanie hál, dokončenie výmeny svetlíkov na budove 131, rekonštrukciu plynovej kotolne, vybudovanie vchodu v zmysle európskych štandardov v novom objekte 131A a vybudovanie trafostanice, čím by sme sa stali samostatnými v dodávke elektriky.

Pokračujeme naďalej aj v hľadaní odbytovej cesty pre zariadenie na zhodnocovanie komunálneho odpadu novou technológiou katalytickej mineralizácie.

V súčasnosti platí aj pre našu spoločnosť všeobecné ohrozenie chodu spoločnosti kvôli pandémie koronavírusu COVID-19, vzhľadom k tomu, že nikto nevie predpovedať, koľko a ako bude pandémia ovplyvňovať celkový chod ekonomiky. Pod vplyvom súčasnej situácie v SR vyvolanej vírusom COVID-19 sme prehodnotili všetky informácie, ktoré sme mali k dispozícii ku dnešnému dňu a sme presvedčení, že z dlhodobej perspektívy je Spoločnosť schopná nepretržite pokračovať v činnosti aj počas roku 2021. Akýkoľvek negatívny vplyv, resp. možné straty v dôsledku aktuálnej situácie zahrnie účtovná jednotka do svojho účtovníctva a účtovnej závierky v roku 2021.

8. Ďalšie údaje

Vplyv na životné prostredie

Činnosť spoločnosti nemá priamy vplyv na životné prostredie.

Náklady na činnosť v oblasti výskumu a vývoja

Spoločnosť nevynaložila náklady na výskum a vývoj.

Nadobúdanie vlastných akcií

Spoločnosť nenadobudla vlastné akcie, dočasné listy, obchodné podiely ani akcie, dočasné listy a obchodné podiely materskej účtovnej jednotky.

Organizačná zložka v zahraničí

Spoločnosť nemá organizačnú zložku v zahraničí.

Udalosti osobitného významu, ktoré nastali po skončení účtovného obdobia, za ktoré sa vyhotovuje výročná správa

Po 31. decembri 2020 do dňa zostavenia výročnej správy nenastali žiadne významné udalosti, ktoré by mali významný vplyv na verné zobrazenie skutočností, ktoré boli predmetom účtovníctva v roku 2020 a účtovnej závierky k 31.12.2020.