



# **VÝROČNÁ SPRÁVA**

## **2019**



Corner & Co.

TASTE & ENJOY  
SINCE 1994

# Obsah výročnej správy

|  |    |
|--|----|
| <b>Úvodné slovo konateľov spoločnosti</b> .....                          | 5  |
| <b>Základné údaje o spoločnosti</b> .....                                | 6  |
| Identifikačné údaje spoločnosti  |    |
| Predmet činnosti   |    |
| Štruktúra štatutárnych orgánov spoločnosti                               |    |
| <b>Správa vedenia spoločnosti</b> .....                                  | 9  |
| Sortiment a distribučné kanály   |    |
| Naše úspechy   |    |
| Vývoj štruktúry majetku, vlastného imania a záväzkov                     |    |
| Vývoj obchodnej činnosti spoločnosti                                     |    |
| Víno   |    |
| Sklo   |    |
| Destiláty  |    |
| Novinky 2019   |    |
| Káva   |    |
| Ostatný sortiment a služby   |    |
| Predajňa a degustačná miestnosť  |    |
| Doplňujúce údaje   |    |
| Rozdelenie výsledku hospodárenia a návrh na rozdelenie zisku             |    |
| Prehľad peňažných tokov  |    |
| Ľudské zdroje  |    |
| Udalosti osobitného významu, ktoré nastali po skončení účtovného obdobia |    |
| Ostatné údaje  |    |
| Predpokladaný vývoj  |    |
| <b>Prílohy k výročnej správe</b> .....                                   | 26 |
| Účtovná závierka za rok 2019   |    |
| Stanovisko audítora k účtovnej závierke za rok 2019                      |    |



## Vážení obchodní partneri, drahí zamestnanci, milí priatelia!

*Aj uplynulý rok 2019 môžeme nazvať rokom úspešným. Svoju pozornosť sme sústredili najmä rozvoju obchodnej činnosti, zdokonaľovaníu informačného systému a taktiež sme nezabudli na rozvoj našich zamestnancov, ktorí sú pre nás kľúčoví.*

*Predmetom záujmu spoločnosti CORNER SK bola aj klientska a dílerská spokojnosť. V maximálnej možnej miere sme sa venovali potrebám našich klientov, pre ktorých sme v priebehu celého roka analyzovali a vyhodnocovali naše produkty tak, aby spĺňali očakávania trhu, ale zároveň aby naša podniková klíma bola v súlade s našou obozretnou rizikovou politikou a regulami trhu.*

*Vnímame, že zamestnanci sú jedným z najcennejších zdrojov, ktoré máme k dispozícii a pevne veríme, že oni nás vnímajú rovnako. Ich osobná angažovanosť vo veľkej miere prispela k nadštandardnej spokojnosti našich obchodných partnerov.*

*Na to, aby každým dňom preukázali nám, ale hlavne sebe, že „bez nich to fakt nejde“ sme zrenovovali tréningové centrum, kde si môžu v pokoji urobiť čerstvú kávu alebo len tak vypnúť. Konajú sa tu samozrejme odborné školenia a tréningy vykonávané našimi baristami pre našich klientov, ale aj novinárov či laickú verejnosť. Už druhým rokom organizujeme motivačné školenia, ktoré napomáhajú nielen rozvoju osobnosti našich zamestnancov, pri ktorých sa spoznávajú – uvedomujú si samých seba, ale vedia byť veľmi efektívne pri komunikácii s koncovým klientom.*

*Pri práci narážame často na prekážky a veľakrát spadneme, no dôležité je sa postaviť so vztyčenou hlavou a ísť ďalej. Pretože, človek sa každým pádom stáva silnejším a niečo nové sa naučí.*

*Výročná správa 2019, ktorú držíte v rukách, je dôkazom toho, že vieme uspieť i v ťažkých podmienkach konkurencie. Veríme, že aj v nadchádzajúcom roku budeme pre našich zamestnancov a klientov partnerom číslo 1.*

*Ďakujeme, sme v tom spolu.*

*Ing. Andrea Chládeková*

*Ing. Július Chládek*

konatelia spoločnosti

## ZÁKLADNÉ ÚDAJE O SPOLOČNOSTI

|                   |  |
|-------------------|--|
| Obchodné meno:    | <b>CORNER SK spol. s r. o.</b>   |
| Právna forma:     | spoločnosť s ručením obmedzeným  |
| Sídlo:            | Krížna 12, 811 07 Bratislava   |
| Dátum vzniku:     | 24. augusta 1994   |
| Základné imanie:  | 6 672 eur  |
| IČO:              | 31377971   |
| DIČ:              | 2020303087   |
| <b>Prevádzka:</b> | <b>Stará Vajnorská 39, 831 04 Bratislava</b>   |
| Tel.:             | +421 2 455 276 61  |
| Fax:              | +421 2 455 264 06  |
| e-mail:           | corner@corner.sk   |
| web:              | www.corner.sk, www.wineplanet.sk, www.tasteandenjoy.sk<br>www.mytasteandenjoy.com, www.spiritplanet.sk,<br>www.coffyplanet.sk, www.wineplanet.cz |



## PREDMET ČINNOSTI

- nákup a predaj tovaru v rozsahu voľnej živnosti
- sprostredkovanie obchodu
- výroba a požíčovanie dekoratívnych predmetov
- prevádzkovanie cestovnej kancelárie
- prenájom priemyselného tovaru, prenájom zariadení na prípravu nápojov a chladiarenských zariadení
- prevádzkovanie skladov, okrem skladov verejných
- organizovanie kultúrno-spoločenských, športových podujatí
- organizovanie výstav, seminárov, školení a kurzov v rozsahu voľnej živnosti
- poradenská a konzultačná činnosť v oblasti obchodu a reklamy v rozsahu voľnej živnosti
- opravy vyhradených technických zariadení elektrických
- činnosť podnikateľských, organizačných a ekonomických poradcov
- vedenie účtovníctva
- reklamné a marketingové služby
- poskytovanie služieb rýchleho občerstvenia v spojení s predajom na priamu konzumáciu

# ŠTATUTÁRNE ORGÁNY SPOLOČNOSTI

## Štatutárny orgán spoločnosti

konatelia:            Ing. Andrea Chládeková  
                              Ing. Július Chládek

## Iný orgán

prokuristi:            Ing. Rastislav Gažo  
                              Ing. Richard Chládek

## Audítor spoločnosti

Ekofin Bratislava, s.r.o.  
Galvaniho 25/D, 821 04 Bratislava



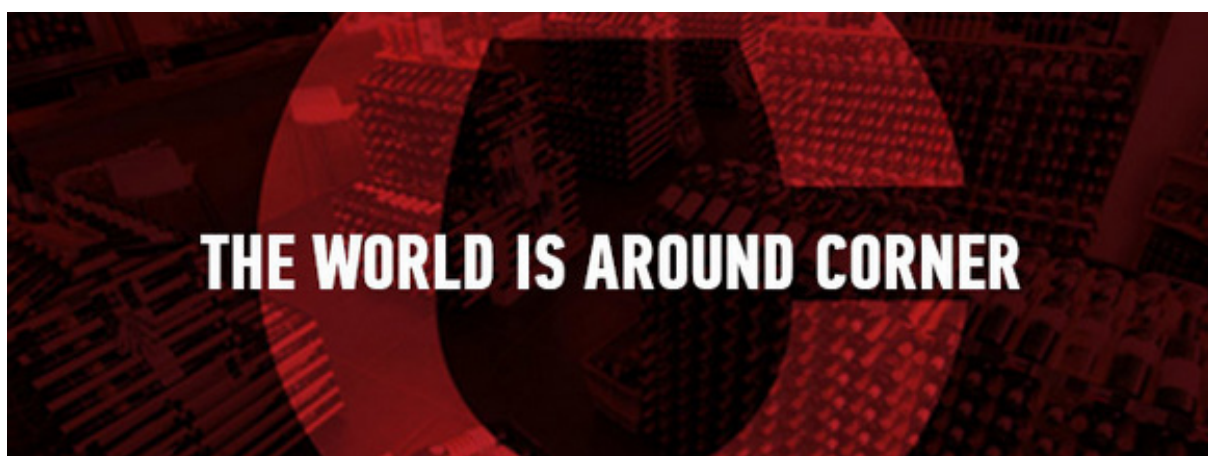
# SPRÁVA VEDENIA SPOLOČNOSTI

Corner & Co. je medzinárodná skupina spoločností v oblasti špecializovanej gastronómie a segmentu „fine foods“ pôsobiaca v strednej Európe s profesionálne fungujúcim informačným systémom a vysokou mierou riadenia firemných procesov. Spoločnosť s víziou, starostlivo budovaná rodinou Chládekovcov, je od svojho založenia v roku 1994 ako CORNER SK, spol. s r.o. vedená ako mikrosvet v makrosвете, kde záleží na detailoch, osobnom prístupe a na každom jednotlivcovi.

Zastrešujeme celý reťazec obchodných a podporných aktivít. Všetko sa začína výrobou a dizajnom vlastných produktov, nasleduje import a export, strategický manažment, promptný obchodný tím, odborné poradenstvo a servis, brand manažment a stratégie, marketing a služby zákazníkom, podujatia a public relations, komplexný ekonomický a finančný manažment, cez integrovaný IT systém, odbytovú politiku, sofistikovanú medzinárodnú a lokálnu logistiku a distribúciu v rámci temer všetkých externých a vlastných predajných kanálov, e-shopy, vlajkové predajne a dizajnové degustačné miestnosti.

Naše portfólio tvoria nielen svetovo uznávané značky, ktoré svoje vysoké postavenie nadobudli vďaka dlhodobému záujmu odborníkov a náročnej klientely, ale aj cenovo dostupnejšie značky pre laikov. Neustále pracujeme na zintenzívnení a zdokonaľovaní svojich služieb a postavenia.

Veríme, že každý zákazník si zaslúži viac, podľa individuálnych požiadaviek. Aktivity sa za dve desaťročia rozrástli do segmentov popredných medzinárodných vín, vínnych doplnkov, destilátov, kávy, čajov, čokolády, delikates, gastronomických technológií a iných produktov distribuovaných na trhoch Slovenskej republiky, Českej republiky, Rakúska, Maďarska a Poľska.



## SORTIMENT

Naším základným atribútom je exkluzivita a prémiová kvalita produktov:

- **víno** – exkluzívne značky domácich vinárstiev, ale aj široký sortiment zahraničných vín
- **doplňky k vínu** – pre milovníkov luxusných vín ponúkame CORAVIN, vínne nálievky, profesionálne otvárače, darčkové krabice a mnoho iného
- **sklo** – poháre a iný sortiment kvalitnej značky Riedel
- **destiláty** – široké spektrum tvrdého alkoholu od whisky, koňaku, rumu, brandy, vodky až po destiláty z kvalitného ovocia
- **káva** – jednotkou v predajnosti je svetoznáma talianska káva Lavazza
- **kávovary a kávostroje** značiek SRL MCE alebo Gruppo Cimbali S.p.A.
- **čokoláda** – horúce čokolády značky Monbana a Eraclea
- **čaj** – v chladných zimných mesiacoch sa môžete zahriať kvalitným čajom značky Dammann, Cuidate, Teekanne



## DISTRIBUČNÉ KANÁLY



Jednou z hlavných úloh každého marketingového oddelenia firmy je sprístupniť produkty zákazníkovi, tzn. aby bol výrobok ponúkaný na správnom mieste, v správnom čase a v perfektnej kvalite. Predaj realizujeme priamo zákazníkovi alebo prostredníctvom priameho marketingu. Dopravu realizujeme prostredníctvom logistických partnerov a taktiež využívame aj vlastnú prepravu uskutočňovanú internými vodičmi. V tomto roku sme unifikovali prepravné krabice jednotným dizajnom, ktoré ocenili i naši spotrebitelia.

K ďalším distribučným kanálom, ktoré môžete nájsť na domovskej stránke [www.corner.sk](http://www.corner.sk) patria tiež internetové obchody ako [www.wineplanet.sk](http://www.wineplanet.sk), [www.spiritplanet.sk](http://www.spiritplanet.sk) alebo [www.coffyplanet.sk](http://www.coffyplanet.sk). Týmto

rokom sme ešte viac zdokonalili spôsob informovania zákazníkov o stave ich objednávok. Zákazník dostáva o každej zmene objednávky SMS notifikácie, na základe ktorých si vie urobiť presný obraz o jej vybavení.



## NAŠE ÚSPECHY

Kvôli veľkému úspechu už piatym rokom vydávame vlastný časopis Taste & Enjoy. Časopis sa teší oceneniam už po druhý rok. V máji 2019 sa umiestnil na 2. mieste v rebríčku podnikových časopisov na Slovensku, hneď za Private Banking Times – Tatra Banka. Tretím miestom medzi elektronickými magazínmi a médiami bola ocenená aj nová verzia online časopisu na stránke [www.tasteand-enjoy.sk](http://www.tasteand-enjoy.sk), kde je možné prelistovať si všetky vydania Taste & Enjoy a zaujímavé blogové príspevky. Zároveň sme získali aj tretie miesto v kategórii Elektronický magazín a elektronické médiá. Je to pre nás veľká pocta a zároveň pocit zadostúčenia po štyroch rokoch, že obsah, ktorý pre vás tvoríme, je jedinečný a má zmysel ho vydávať aj naďalej.



Myslíme si, že táto súťaž bola aj o konfrontovaní sa s inými tvorivými tímami, o konkurencii a posúvaní kvality podnikových médií. Slovenský spotrebiteľ a komisia expertov Brand Council, programu Slovak Superbrands udelila káve Lavazza cenu Slovak Superbrands Award 2019. Zaradila sa tak do skupiny elitných značiek, ktoré predstavujú vzor úspešného rozvoja a neustáleho zvyšovania hodnoty značky.



## ŠTRUKTÚRA MAJETKU, VLASTNÉHO IMANIA A ZÁVÄZKOV

| Ukazovateľ                                 | 2017             | 2018             | 2019             |
|--|------------------|------------------|------------------|
|  | v €              | v €              | v €              |
| <b>Spolu vlastné imanie a záväzky</b>      | <b>4 963 168</b> | <b>5 267 189</b> | <b>4 398 196</b> |
| <b>Vlastné imanie</b>                      | <b>1 035 346</b> | <b>1 119 255</b> | <b>1 151 744</b> |
| Základné imanie                            | 6 672            | 6 672            | 6 672            |
| Kapitálové fondy                           | 463 000          | 463 000          | 463 000          |
| Zákonný rezervný fond                      | 667              | 667              | 667              |
| Výsledok hospodárenia minulých rokov       | 490 738          | 565 007          | 648 916          |
| Výsledok hospodárenia za účtovné obdobie   | 74 269           | 83 909           | 32 489           |
| <b>Záväzky a časové rozlíšenie pasívne</b> | <b>3 927 822</b> | <b>4 147 934</b> | <b>3 246 452</b> |
| Rezervy                                    | 96 683           | 114 540          | 122 991          |
| Dlhodobé záväzky                           | 157 807          | 158 684          | 154 950          |
| Krátkodobé záväzky                         | 1 641 549        | 1 887 691        | 1 054 728        |
| Bankové úvery                              | 2 024 881        | 1 985 126        | 1 910 482        |
| Časové rozlíšenie pasív                    | 6 902            | 1 893            | 3 301            |
| <b>Majetok spolu</b>                       | <b>4 963 168</b> | <b>5 267 189</b> | <b>4 398 196</b> |
| Dlhodobý majetok                           | 844 228          | 765 476          | 747 145          |
| Zásoby                                     | 2 120 046        | 2 220 095        | 1 930 462        |
| Pohľadávky a časové rozlíšenie aktívne     | 1 934 312        | 2 213 219        | 1 643 712        |
| Finančné účty                              | 64 582           | 68 399           | 76 877           |

Podiel vlastného imania k celkovému majetku

| 2017  | 2018  | 2019  |
|-------|-------|-------|
| 20,86 | 21,25 | 26,19 |

## VÝVOJ OBCHODNEJ ČINNOSTI SPOLOČNOSTI

| Ukazovateľ                      | 2017       | 2018       | 2019              |
|---------------------------------|------------|------------|-------------------|
|                                 | v €        | v €        | v €               |
| <b>Tržby z predaja tovaru</b>   | 10 683 313 | 10 866 243 | <b>10 460 448</b> |
| <b>Náklady na predaný tovar</b> | 7 743 589  | 8 179 763  | <b>7 888 844</b>  |
| <b>Tržby z predaja služieb</b>  | 637 447    | 751 294    | <b>734 067</b>    |
| <b>Výrobná spotreba</b>         | 1 560 363  | 1 436 421  | <b>1 374 039</b>  |

| Ukazovateľ                           | 2018      | 2019             | 2019 v % |            |
|--------------------------------------|-----------|------------------|----------|------------|
|                                      | v €       | v €              | Tuzemsko | Zahraničie |
| <b>Kmeňové portfólio produktov</b>   | 9 247 034 | <b>8 855 804</b> | 89,33    | 10,67      |
| <b>Doplňkové portfólio produktov</b> | 1 608 856 | <b>1 569 792</b> | 97,37    | 2,63       |
| <b>Ostatné produkty</b>              | 10 353    | <b>34 852</b>    | 92,58    | 7,42       |
| <b>Kmeňové služby</b>                | 145 836   | <b>152 050</b>   | 8,06     | 91,94      |
| <b>Ostatné služby</b>                | 605 458   | <b>582 017</b>   | 54,77    | 45,23      |

| Ukazovateľ                        | 2017             | 2018           | 2019              |
|-----------------------------------|------------------|----------------|-------------------|
|                                   | v €              | v €            | v €               |
| Výnosy z hospodárskej činnosti    | 11 528 087       | 11 785 422     | <b>11 386 472</b> |
| Náklady z hospodárskej činnosti   | 11 330 745       | 11 573 023     | <b>11 254 973</b> |
| <b>VH z hospodárskej činnosti</b> | <b>197 342</b>   | <b>212 399</b> | <b>131 499</b>    |
| Výnosy z finančnej činnosti       | 1 627            | 4 911          | <b>252</b>        |
| Náklady z finančnej činnosti      | 107 143          | 101 971        | <b>96 181</b>     |
| <b>VH z finančnej činnosti</b>    | <b>- 105 516</b> | <b>-97 060</b> | <b>-95 929</b>    |
| Daň z príjmov                     | 17 556           | 31 430         | <b>3 081</b>      |
| <b>VH za účtovné obdobie</b>      | <b>74 269</b>    | <b>83 909</b>  | <b>32 489</b>     |

VH - výsledok hospodárenia

V tabuľkách sú prezentované výsledky, ktoré dosiahla spoločnosť prostredníctvom predaja nasledujúcich komodít:

# VÍNO

V našej ponuke sa nachádza viac ako 300 000 fliaš a 2 500 druhov vína z celého sveta. Našou snahou je obchodovať s vínami, ktoré patria k svetovej špičke a sú uznávané odborníkmi. O rokmi overenej kvalite našich služieb a vín najlepšie hovoria tisícky našich spokojných klientov.

Podporujeme domácich aj zahraničných vinárov a preto v našom portfóliu môžete nájsť najpredávanejšie tuzemské značky ako Karpatská Perla, Mrva & Stanko, Víno Nichta, Elesko, Pavelka, J&J Ostrožovič, Golguz, Mavín, Tokaj Macík, Frtus Winery a mnoho iných. Taktiež zo zahraničných značiek ponúkame ViñaErrazuriz, ViñaCaliterra, Marchesi Antinori, Villa Maria, Freixenet, Santa Cristina, Beso de Vino, Terra Serena, Giorgio & Gianni alebo Bollinger Champagne.

Dlhoročne ponúkame na trh našu vlastnú značku Reya už v troch edíciách: Reya classic, Reya Magna a Reya Prosecco. Týmto rokom sme naše portfólio rozšírili o novinku vo vyššej rade pre labužníkov Reya Valdobbiadene. Má slamovo žltú farbu s jemným pravidelným perlením, príjemnú ovocnú vôňu citrusov, broskýň, orieškov a briošky. Sladšia atraktívna chuť postavená na ovocí s jemným dotykom maslových sušienok a kandizovanej pomarančovej kôry sa hodí ku každému gastronomickému zážitku.

Od zaradenia do portfólia sa značka REYA stala významnou položkou na celkových výnosoch.

Naša ponuka je obohatená aj o inovatívne zariadenie Coravin, ktoré umožňuje ochutnávať vína aj bez otvorenia fľaše. Tajomstvo je ukryté v argóne, ktoré ochraňuje vína pred jeho oxidáciou, čo umožňuje, že ostáva vždy čerstvé a nedôjde k jeho znehodnoteniu. V ponuke máme rôzne farebné prevedenia, cez striebornú, zlatú, červenú, bielu alebo čiernu modifikáciu. Za prijateľné ceny u nás nájdete príslušenstvo ako náhradné ihly, kapsule alebo púzdra.



## SKLO



Riedel predstavuje novú kolekciu „**Fatto a Mano**“, čo znamená v taliančine „ručne vyrobené“. Tieto nové rady pohárov sa ručne vyrábajú v sklárni Tiroler Glashütte, v centrále spoločnosti Riedel v Rakúsku a nesie typické atribúty produktov Riedel – tenko fúkané, nezdobené poháre na vysokých, tenkých stopkách. Výroba Fatto a Mano sa odlišuje od súčasného procesu výroby skla Riedel a spája sofistikovanosť ručne vyrábaného skla v štýle starovekej benátskej tradície s najnovšou technológiou výroby skla 21. storočia, s použitím plne automatizovaných strojovo fúkaných techník. K dispozícii je šesť tvarov kalichu: **Old World Pinot Noir, New World Shiraz, barikové Chardonnay, Riesling a Champagne**. Stopky pohárov sú k dispozícii v bielej, čiernej, žltej, červenej, zelenej alebo modrej farbe. Každý pohár je samostatne balený v darčekom obale alebo v kartóne po šiestich (tvar kalichu podľa vášho výberu so stopkami v šiestich farbách).



## DESTILÁTY

Pred pár rokmi sme naše portfólio rozšírili o destiláty a liehoviny a táto položka sa vo výraznej miere podieľa na celkových tržbách. Najväčší ohlas zožali exkluzívne rumy a koňaky od svetoznámych a uznávaných výrobcov, ktoré v uplynulých rokoch získali aj niekoľko ocenení ako najlepšie destiláty vo svojej kategórii.

Ponúkame rôzne druhy destilátov cez rumy, koňak, vodku, gin, likér, pisco, brandy, grappa, tequila, whisky až po mezcal.

V roku 2019 sa naši zástupcovia firmy na čele s ambasádorom destilátov zúčastnili viacerých podujatí, na ktorých mali možnosť ochutnať nové produkty a na základe prísnych degustačných kritérií sa niektoré z nich zaradili do nášho portfólia. Začiatkom septembra sme sa zúčastnili v poradí 3. ročníka Gin festivalu, ktorý sa konal v bratislavskom River clube na Dunaji. A koncom roka sme sa opäť zúčastnili festivalu spiritov Slovak Bar Show. Bolo nám potešením, že naši barmani miešali celú noc hosťom koktaily luxusných značiek na svadbe Patrika Vrbovského a Jasmíny Alagič.



## NOVINKY 2019

### YUZU



Sú aromatické citrusové plody z rodiny Rutaceae, ktorých chuť je veľmi podobná grapefruitu, s podtónom zrelej mandarínky. Toto ovocie pochádza z Číny z oblasti rieky Yangtze. Spoločnosť Isake International uviedla na trh nový yuzu likér vyrobený vo Francúzsku s názvom **Enamor**.

Celé ovocie sa maceruje v brandy počas 11 mesiacov, potom dozrieva mesiac v 20-ročných sudoch po koňaku. Jeho farba je číra, ale hustá, s bledozlatými odleskami, pre vôňu je príznačná bergamotová aróma doplnená ľahkou vôňou grapefruitovej kôry a chuť je delikátna krémová.

### Vína z Quinta do Crasto

Sú prémiové vína vyrobené výhradne z hrozna, ktoré sa plní do fliaš iba v rokoch, keď sa dosiahne najvyššia úroveň kvality a dokonalosti. Víno vyzrieva 18 mesiacov vo francúzskych dubových sudoch. Firma si zachovala svoju tradičnú metódu šliapania hrozna nohami, ktorá sa uskutočňuje v žulových nádržoch nazývaných „lagares“. Výsledkom tejto práce sú vína najvyššej kvality Douro ako **Flor de Crasto**, **Crasto Douro Red**, **Crasto Douro White**, **Quinta do Crasto Douro Reserva Old Vines** a vína "Single Vineyard" pochádzajúce z jedného vinohradu ako sú portské vína **Late Bottled Vintage** a ročníkové portské.



## NOVINKY 2019

### Whisky Koval

Názov je odvodený od viacerých východoeurópskych jazykov, v ktorých podobne ako v slovenčine znamená „kováč“. V židovskom jazyku zároveň značí čiernu ovцу alebo niekoho, kto razí cestu vpred alebo robí niečo nové a neobvyklé. Celý proces prípravy destilátu od zrnka až po finálny mok prebieha vo vlastnej výrobni a je starostlivo plánovaný a kontrolovaný. Whisky pochádza zo špecifických barikových sudov a všetky vyprodukované fľaše sú očíslované. Každá jedna fľaša z produkcie tejto firmy je certifikovaná ako „Certified Organic by Midwestern Organic Services Association (MOSA)“, ako aj Kosher certifikovaná Ortodoxnou úniou.



### Cognac ABK6

Má viac ako 100 ročnú tradíciu produkcie svetovo oceňovaných koňakov s rôznou dobou zrenia v sudoch. Bol založený v 90-tych rokoch vizionárom Francízom Abecassisom a v súčasnosti vedie rodinné impérium mladá Elodie Abecassis známa aj pod pseudonymom Johanka z Arku. Rodina ABK6 vlastní a spravuje aj koňaky **Leyrat** a **Reviseur**. Je jemný, no intenzívne aromatický, ktorému dlhodobé zrenie v sudoch dodáva na elegancii a komplexite.



# KÁVA

Aj vďaka nám má značka Lavazza silné postavenie na slovenskom trhu. Zákazníci sa neustále k nej vracajú, kvôli jej kvalite, chuti, vône a tomu s akou vášňou s ňou baristi narábajú. Je najpredávanejšou talianskou kávou na svete. Dnes sa spája so znakom moderného inovačného štýlu, cítenia a pozitívneho vnímania. Naši baristi sa neustále vzdelávajú v oblasti kávy a snažia sa to predáť aj zákazníkovi, aby si vedel urobiť rovnako dobrú kávu ako v kvalitnej reštaurácii alebo kaviarni. Preto v našom tréningovom centre vyškolení personál organizuje školenia pre verejnosť, kde im ukážu ako na to.

Lavazza vyrába kávu dostupnú pre všetkých, v rôznych cenových kategóriách ako napr. Lavazza Qualita Rossa s perfektne vyváženou zmesou kávy Arabica a Robusta. Pre tých, ktorí si však radi vychutnajú najvyššiu kvalitu ponúka kávu Lavazza Pienaroma, 100 % vyrobenú z najvyberanejších zŕn kávy Arabica.

Akosť kávy nezávisí len od prípravy ale aj od kvality príslušenstva. V našom portfóliu preto ponúkame kávovary najvyššej kvality. Kávovary s kávovými kapsulami, určenými pre kaviarne, aj domácnosti ale aj profesionálne kávovary so zabudovaným mlynčekom. Pravidelnú údržbu kávovarov vykonávajú naši servisní pracovníci.



## OSTATNÝ SORTIMENT A SLUŽBY

Ako doplnkový sortiment, ktorý máte možnosť si u nás zakúpiť je čokoláda značky Monbana a Eraclea a čaje značiek Dammann, Teekanne a CuidaTÉ.

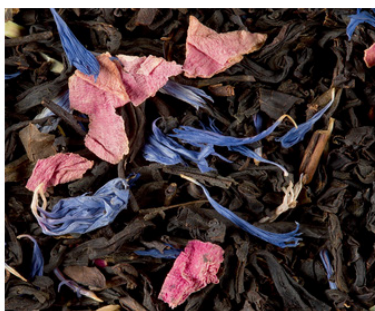
**Monbana** – lahodná francúzska čokoláda, ktorá obsahuje kakao z vybraných kakaových bôbov z Tanzánie a má úžasne hustú konzistenciu. Zmes je určená na prípravu hustej horúcej čokolády, ktorá zaručuje dokonalý pôžitok.

**Eraclea** – je zmes zŕn najvyššej kvality z Pobrežia Slonoviny, Ghany a Kamerunu. Obklopujúci pocit tepla, intenzívnych farieb, zamatových chutí a unikátnej hustoty sú základné prvky tejto talianskej čokolády.

**Dammann** – najväčší úspech u nás žne táto francúzska značka, pretože patrí do kategórie prémiových čajov. Ďalej sú u nás dostupné čajníky v rôznych farebných a materiálových prevedeniach.

**Teekanne** – gastro rada sa pohybuje od jemných čiernych čajov cez upokojujúce bylinné po čerstvé ovocné, ktoré predávame samostatne alebo v kazetách.

**CuidaTÉ** – sypané čaje balené v praktických dózach všetkých chutí a vôní.



## PREDAJŇA A DEGUSTAČNÁ MIESTNOSŤ

Naša maloobchodná predajňa sa radí medzi najväčšie na Slovensku. Ponúka vyše 1 000 druhov vína z celého sveta. Exkluzívnejšie vína sú umiestnené v klimatizovanej miestnosti, aby si zachovali svoje charakteristické vlastnosti. O to viac je táto predajňa špeciálna, pretože kladieme dôraz na odborné poradenstvo prítomnosťou našich kvalifikovaných someliérov, ktorých úlohou je poradenstvo pri výbere a nákupoch našich zákazníkov.

Súčasťou predajne je degustačná miestnosť s átriom, ktorú využívame na spoznávanie nových vín s našimi kľetmi. Organizujeme tu rôzne eventy, či už v podobe riadených alebo neriadených degustácií alebo tematicky orientovaných podujatí, pri ktorých okrem ochutnávky vín je dôležitou súčasťou aj ponuka jedla a príjemnej hudby. Akcie sú organizované špecializovaným tímom kolegov marketingového oddelenia zabezpečujúcich prípravu, organizáciu, priebeh a vyhodnotenie akcií. Niektoré z pravidelne organizovaných podujatí sa stali už tradíciou vďaka ich obľube ako napr. western večer, španielsky večer, taliansky večer, párty s Villa Mariou

Taktiež organizujeme tematicke večery, na ktorých sa okrem slovenských vinárov zúčastňujú aj zahraniční zástupcovia jednotlivých vinárstiev. Pre veľký dopyt ale hlavne na základe zariadenosti a kvalitného prednesu nášho someliéra sme sa rozhodli pre usporadúvanie podujatia „Rozhovory 10/10“, ktoré sa konajú každé dva mesiace. Vždy je daná konkrétna téma a na ňu 10 ľudí konverzujú a degustujú 10 vybraných vín. Tieto akcie sú až natoľko žiadané, že v priebehu niekoľkých hodín sú vypredané.



## DOPLŇUJÚCE ÚDAJE

### Rozdelenie výsledku hospodárenia a návrh na rozdelenie zisku

|   | Výsledok hospodárenia minulých rokov | Vyplatenie podielu na zisku |
|---|--------------------------------------|-----------------------------|
|   | v €                                  | v €                         |
| rozdelenie zisku dosiahnutého v roku 2017 (+) 74 269 €          | 74 269                               |                             |
| rozdelenie zisku dosiahnutého v roku 2018 (+) 83 909 €          | 83 909                               |                             |
| <b>Návrh na rozdelenie zisku dosiahnutého v roku 2019 (+) €</b> | <b>32 489</b>                        |                             |

### Prehľad peňažných tokov

| Z/S  | 2017      | 2018      | 2019      |
|--|-----------|-----------|-----------|
|  | v €       | v €       | v €       |
| Výsledok hospodárenia z bežnej činnosti pred zdanením daňou z príjmov (+/-)  | 91 826    | 115 338   | 35 570    |
| A. Čisté peňažné toky z prevádzkovej činnosti  | 408 686   | 387 668   | 323 917   |
| B. Čisté peňažné toky z investičnej činnosti   | - 220 358 | - 265 169 | - 195 306 |
| C. Čisté peňažné toky z finančnej činnosti   | - 150 687 | - 118 983 | - 119 135 |
| D. Čisté zvýšenie alebo čisté zníženie peňažných prostriedkov (súčet A + B + C)  | 37 641    | 3 516     | 9 476     |
| E. Stav peňažných prostriedkov a peňažných ekvivalentov na začiatku účtovného obdobia  | 25 986    | 63 640    | 67 141    |
| F. Stav peňažných prostriedkov a peňažných ekvivalentov na konci účtovného obdobia pred zohľadnením kurzových rozdielov vyčíslených ku dňu, ku ktorému sa zostavuje účtovná závierka | 63 627    | 67 156    | 76 617    |
| G. Kurzové rozdiely vyčíslené k peňažným prostriedkom a peňažným ekvivalentom ku dňu, ku ktorému sa zostavuje účtovná závierka   | 13        | - 15      | - 24      |
| H. Zostatok peňažných prostriedkov a peňažných ekvivalentov na konci účtovného obdobia, upravený o kurzové rozdiely vyčíslené ku dňu, ku ktorému sa zostavuje účtovná závierka       | 63 640    | 67 141    | 76 593    |

## ĽUDSKÉ ZDROJE

Riadenie ľudských zdrojov je založené na stratégii a cieľoch spoločnosti a naši zamestnanci sú považovaní za jeden z jej najdôležitejších zdrojov. Za priority považujeme vytváranie dobrých pracovných podmienok, tvorbu otvorenej a kooperatívnej atmosféry, tímovú prácu, neustále zlepšovanie a rozvoj, ako aj angažovanosť, lojálnosť a etické správanie našich zamestnancov.

Spoločnosť CORNER SK mala k 31. 12. 2019 celkový počet zamestnancov 60 a z toho vedúcich zamestnancov bolo 9.

Kompletnou analýzou procesov sme precízne vymedzili náplne a kompetencie všetkým zamestnancom. Aby sme doladili celkovú rovnováhu, vykonali sme merania metódou Balance Management. Cieľom aplikácie tejto metódy bola identifikácia problémov, ktoré treba riešiť v rámci tímov a v celej firme so zámerom jej napredovania a osobného rastu.

|                    | 2016 | 2017 | 2018 | 2019 |
|--------------------|------|------|------|------|
| Počet zamestnancov | 63   | 59   | 64   | 60   |

### Udalosti osobitného významu, ktoré nastali po skončení účtovného obdobia

Koncom roka 2019 sa prvýkrát objavili správy z Číny o víruse Covid-19, ktorý sa rozšíril do celého sveta a spôsobil pandémiu, ktorej dôsledkom bolo aj vyhlásenie mimoriadnej situácie na území Slovenskej republiky, vládou Slovenskej republiky.

Z rozhodnutí Úradu verejného zdravotníctva Slovenskej republiky ako príslušného orgánu štátnej správy na úseku verejného zdravotníctva z dôvodu vyhlásenia mimoriadnej situácie na území Slovenskej republiky vládou Slovenskej republiky boli prijaté opatrenia, ktoré mali vplyv na pokles predaja za obdobie od 1. 4. 2020 do dňa zostavenia účtovnej závierky.

Spoločnosť prijala už začiatkom mesiaca január 2020 primerané opatrenia na zabezpečenie bezpečnosti a ochrany zdravia zamestnancov spoločnosti pri výkone činností, zabezpečila v predstihu a dostatočným spôsobom ochranné prostriedky a súčasne prijala opatrenia v oblasti realizácie výnosov tak, aby nahradila prípadný výpadok z dôvodu obmedzenia činnosti prevádzok reštaurácií, kaviarní a hotelov. Aj keď v čase zverejnenia tejto účtovnej závierky vedenie účtovnej jednotky zaznamenalo pokles predaja, tento je nahraditeľný inými výnosmi a zmenami v procesoch a spôsoboch ich realizácie. Vedenie spoločnosti bude pokračovať v monitorovaní potenciálneho dopadu a podnikne všetky možné kroky na zmiernenie akýchkoľvek negatívnych účinkov na spoločnosť a jej zamestnancov tak, aby zabezpečila v zmysle prijatých opatrení kompenzáciu výnosov.

Po 31. decembri 2019 nenastali žiadne iné udalosti majúce významný vplyv na verné zobrazenie skutočností, ktoré sú predmetom účtovníctva.

## Ostatné údaje

CORNER SK spol. s r. o. nemá podiel v žiadnej obchodnej spoločnosti ani nemá organizačnú zložku v zahraničí.

Spoločnosť nemala v hospodárskom roku výdavky na činnosť v oblasti výskumu a vývoja.

Spoločnosť v uplynulom roku neobstarala vlastné akcie, dočasné listy ani obchodné podieľy v iných spoločnostiach.

Vzhľadom na charakter činnosti CORNER SK spol. s r. o. (predaj tovaru a poskytovanie služieb) nezaťažuje životné prostredie.

## PREDPOKLADANÝ VÝVOJ

Našou snahou za posledné obdobie je zdokonaľovanie našich technológií a výrobných procesov tak, aby sme uľahčili prácu nielen našim zamestnancom v každodennom zhone ale aj našim zákazníkom v bežnom živote. Po významnej zmene a celkovej modernizácii jadra a redizajnu webshopu wineplanet budeme klásť dôraz na minimalizáciu platieb v hotovosti, či už prostredníctvom dobierok alebo samotných platieb v našich predajniach. Jednou z ciest je aj uľahčenie bezhotovostných platieb prostredníctvom poskytovateľov koncentrovaných platobných služieb so sprístupnením platobných brán najvýznamnejších slovenských bánk priamo pri ukončení a platbe za objednávku ale aj poskytnutie spôsobu online platby bez väzby na nákupný proces jednoduchou výzvou.

Efektivita jednotlivých procesov a úkonov, znižovanie podielu manuálnej práce a v konečnom dôsledku aj zníženie pravdepodobnosti chýb je našou víziou na najbližšie obdobie pre logistické procesy. Za týmto účelom sa zavádzajú a budú zavádzať technológie úsporného balenia, automatického navádzania pri prípravných úkonoch s tovarom, precizovanie pozičného systému i automatizovanie označovania povinnými náležitosťami pri spotrebiteľskom balení liehu.

V minulom období sme energiu venovali najmä statickým priestorom – rekonštrukcia tréningového centra na moderný priestor či vybudovanie archívu vín s kontrolovanou a konštantne udržiavanou teplotou. V nasledujúcom období je našim cieľom vyšší dôraz na zvýšenie štandardu pri preprave nášho sortimentu a to najmä výmenou dodávkových automobilov za dodávkové automobily s reguláciou teploty v prepravnom priestore.

Naďalej aj v nasledujúcom období kladieme dôraz na spoločenskú zodpovednosť našej spoločnosti a každého jedného zamestnanca. Naplánované sú aktivity smerujúce k aktívnej podpore znevýhodnených skupín a projektov podpory udržateľného rozvoja v súlade s prostredím a prírodou, či už edukáciou zamestnancov na efektívne nakladanie s obalovým materiálom a odpadmi i hľadanie alternatívnych obalov s cieľom znižovania podielu produkovaných plastov a papiera pri našich procesoch.



# PRÍLOHY K VÝROČNEJ SPRÁVE



# ÚČTOVNÁ ZÁVIERKA

podnikateľov v podvojnom účtovníctve



zostavená k . . 2 0

Číselné údaje sa zarovnávajú vpravo, ostatné údaje sa píše zľava. Nevyplnené riadky sa ponechávajú prázdne.

Údaje sa vypĺňajú paličkovým písmom (podľa tohto vzoru), písacím strojom alebo tlačiarňou, a to čiernou alebo tmavomodrou farbou.

Á Ä B Ć D É F G H Í J K L M N O P Q R Š T Ú V X Ý Ž 0 1 2 3 4 5 6 7 8 9

| Daňové identifikačné číslo | Účtovná závierka | Účtovná jednotka | Mesiac                                  | Rok |
|----------------------------|------------------|------------------|---|-----|
| IČO                        | riadna           | malá             | Za obdobie od                           | 2 0 |
|                            | mimoriadna       | velká            | do                                      | 2 0 |
| SK NACE                    | priebežná        | (vyznačí sa x)   | Bezprostredne predchádzajúce obdobie od | 2 0 |
|                            |                  |                  | do                                      | 2 0 |

Priložené súčasti účtovnej závierky

 Súvaha (Úč POD 1-01)  
(v celých eurách)

 Výkaz ziskov a strát (Úč POD 2-01)  
(v celých eurách)

 Poznámky (Úč POD 3-01)  
(v celých eurách alebo eurocentoch)

Obchodné meno (názov) účtovnej jednotky

### Sídlo účtovnej jednotky

Ulica

Číslo

PSČ

Obec

Označenie obchodného registra a číslo zápisu obchodnej spoločnosti

Telefónne číslo

Faxové číslo

E-mailová adresa

Zostavená dňa:

. . 2 0

Schválená dňa:

. . 2 0

Podpisový záznam štatutárneho orgánu účtovnej jednotky alebo člena štatutárneho orgánu účtovnej jednotky alebo podpisový záznam fyzickej osoby, ktorá je účtovnou jednotkou:

### Záznamy daňového úradu

Miesto pre evidenčné číslo

Odtlačok prezentačnej pečiatky daňového úradu

Súvaha  
Úč POD 1 - 01

DIČ

IČO



| Ozna-<br>čenie<br>a | STRANA AKTÍV<br>b   | Číslo<br>riadku<br>c | Bežné účtovné obdobie                |       | Bezprostredne predchádzajúce<br>účtovné obdobie |
|---------------------|---|----------------------|--------------------------------------|-------|---|
|                     |   |                      | 1                                    | 2     |   |
|                     |   |                      | Brutto - časť 1<br>Korekcia - časť 2 | Netto |   |
|                     |   |                      | Netto 3                              |       |   |
|                     | <b>SPOLU MAJETOK</b><br>r. 02 + r. 33 + r. 74                                     | 01                   |                                      |       |   |
| <b>A.</b>           | <b>Neobežný majetok</b><br>r. 03 + r. 11 + r. 21                                  | 02                   |                                      |       |   |
| <b>A.I.</b>         | <b>Dlhodobý<br/>nehmotný majetok<br/>súčet (r. 04 až r. 10)</b>                   | 03                   |                                      |       |   |
| A.I.1.              | Aktivované náklady<br>na vývoj<br>(012) - /072, 091A/                             | 04                   |                                      |       |   |
| 2.                  | Softvér<br>(013) - /073, 091A/  | 05                   |                                      |       |   |
| 3.                  | Oceniiteľné práva<br>(014) - /074, 091A/  | 06                   |                                      |       |   |
| 4.                  | Goodwill<br>(015) - /075, 091A/   | 07                   |                                      |       |   |
| 5.                  | Ostatný dlhodobý<br>nehmotný majetok<br>(019, 01X) - /079,<br>07X, 091A/          | 08                   |                                      |       |   |
| 6.                  | Obstarávaný<br>dlhodobý nehmotný<br>majetok<br>(041) - /093/                      | 09                   |                                      |       |   |
| 7.                  | Poskytnuté<br>preddavky<br>na dlhodobý<br>nehmotný majetok<br>(051) - /095A/      | 10                   |                                      |       |   |
| <b>A.II.</b>        | <b>Dlhodobý hmotný<br/>majetok<br/>súčet (r. 12 až<br/>r. 20)</b>                 | 11                   |                                      |       |   |
| A.II.1.             | Pozemky<br>(031) - /092A/   | 12                   |                                      |       |   |
| 2.                  | Stavby<br>(021) - /081, 092A/   | 13                   |                                      |       |   |
| 3.                  | Samostatné<br>hnuteľné veci a<br>súbory hnuteľných<br>vecí<br>(022) - /082, 092A/ | 14                   |                                      |       |   |



| Ozna-<br>čenie<br>a | STRANA AKTÍV<br>b  | Číslo<br>riadku<br>c | Bežné účtovné obdobie |                   | Bezprostredne predchádzajúce<br>účtovné obdobie |         |         |
|---------------------|--|----------------------|-----------------------|-------------------|---|---------|---------|
|                     |  |                      | 1                     | Brutto - časť 1   |   | Netto 2 | Netto 3 |
|                     |  |                      |                       | Korekcia - časť 2 |   |         |         |
| 4.                  | Pestovateľské celky<br>trvalých porastov<br>(025) - /085, 092A/  | 15                   |                       |                   |   |         |         |
| 5.                  | Základné stádo a<br>ťažné zvieratá<br>(026) - /086, 092A/  | 16                   |                       |                   |   |         |         |
| 6.                  | Ostatný dlhodobý<br>hmotný majetok<br>(029, 02X, 032) -<br>/089, 08X, 092A/  | 17                   |                       |                   |   |         |         |
| 7.                  | Obstarávaný<br>dlhodobý hmotný<br>majetok<br>(042) - /094/   | 18                   |                       |                   |   |         |         |
| 8.                  | Poskytnuté<br>preddavky na<br>dlhodobý hmotný<br>majetok<br>(052) - /095A/   | 19                   |                       |                   |   |         |         |
| 9.                  | Opravná položka<br>k nadobudnutému<br>majetku<br>(+/- 097) +/- 098   | 20                   |                       |                   |   |         |         |
| <b>A.III.</b>       | <b>Dlhodobý finančný<br/>majetok<br/>súčet (r. 22 až<br/>r. 32)</b>  | <b>21</b>            |                       |                   |   |         |         |
| A.III.1.            | Podielové cenné<br>papiere a podiely<br>v prepojených<br>účtovných<br>jednotkách (061A,<br>062A, 063A) - /096A/                | 22                   |                       |                   |   |         |         |
| 2.                  | Podielové cenné<br>papiere a podiely<br>s podielovou účasťou<br>okrem v prepojených<br>účtovných jednotkách<br>(062A) - /096A/ | 23                   |                       |                   |   |         |         |
| 3.                  | Ostatné<br>realizovateľné cenné<br>papiere a podiely<br>(063A) - /096A/  | 24                   |                       |                   |   |         |         |
| 4.                  | Pôžičky prepojeným<br>účtovným jednotkám<br>(066A) - /096A/  | 25                   |                       |                   |   |         |         |
| 5.                  | Pôžičky v rámci<br>podielovej účasti<br>okrem prepojeným<br>účtovným jednotkám<br>(066A) - /096A/                              | 26                   |                       |                   |   |         |         |
| 6.                  | Ostatné pôžičky<br>(067A) - /096A/   | 27                   |                       |                   |   |         |         |
| 7.                  | Dlhové cenné<br>papiere a ostatný<br>dlhodobý finančný<br>majetok (065A,<br>069A,06XA) - /096A/                                | 28                   |                       |                   |   |         |         |



| Ozna-<br>čenie<br>a | STRANA AKTÍV<br>b   | Číslo<br>riadku<br>c | Bežné účtovné obdobie |   | Bezprostredne predchádzajúce<br>účtovné obdobie |
|---------------------|---|----------------------|-----------------------|---|---|
|                     |   |                      | 1                     | 2 |   |
|                     |   |                      | Brutto - časť 1       |   | Netto   |
|                     |   |                      | Korekcia - časť 2     |   |   |
| 8.                  | Pôžičky a ostatný dlhodobý finančný majetok so zostatkovou dobou splatnosti najviac jeden rok (066A, 067A, 069A, 06XA) - /096A/ | 29                   |                       |   |   |
| 9.                  | Účty v bankách s dobou viazanosti dlhšou ako jeden rok (22XA)   | 30                   |                       |   |   |
| 10.                 | Obstarávaný dlhodobý finančný majetok (043) - /096A/  | 31                   |                       |   |   |
| 11.                 | Poskytnuté preddavky na dlhodobý finančný majetok (053) - /095A/  | 32                   |                       |   |   |
| <b>B.</b>           | <b>Obežný majetok</b><br>r. 34 + r. 41 + r. 53 +<br>r. 66 + r. 71   | <b>33</b>            |                       |   |   |
| <b>B.I.</b>         | <b>Zásoby</b><br>súčet (r. 35 až<br>r. 40)  | <b>34</b>            |                       |   |   |
| B.I.1.              | Materiál (112, 119, 11X)<br>- /191, 19X/  | 35                   |                       |   |   |
| 2.                  | Nedokončená výroba a polotovary vlastnej výroby (121, 122, 12X) - /192, 193, 19X/   | 36                   |                       |   |   |
| 3.                  | Výrobky (123) - /194/   | 37                   |                       |   |   |
| 4.                  | Zvieratá (124) - /195/  | 38                   |                       |   |   |
| 5.                  | Tovar (132, 133, 13X, 139)<br>- /196, 19X/  | 39                   |                       |   |   |
| 6.                  | Poskytnuté preddavky na zásoby (314A) - /391A/  | 40                   |                       |   |   |
| <b>B.II.</b>        | <b>Dlhodobé pohľadávky</b><br>súčet (r. 42 + r. 46<br>až r. 52)   | <b>41</b>            |                       |   |   |
| <b>B.II.1.</b>      | <b>Pohľadávky z obchodného styku</b><br>súčet (r. 43 až r. 45)  | <b>42</b>            |                       |   |   |

Súvaha  
Úč POD 1 - 01

DIČ

IČO



| Označenie<br>a  | STRANA AKTÍV<br>b   | Číslo<br>riadku<br>c | Bežné účtovné obdobie |       | Bezprostredne predchádzajúce<br>účtovné obdobie |
|-----------------|---|----------------------|-----------------------|-------|---|
|                 |   |                      | 1                     | 2     |   |
|                 |   |                      | Brutto - časť 1       | Netto | Netto 3   |
|                 |   |                      | Korekcia - časť 2     |       |   |
| 1.a.            | Pohľadávky z obchodného styku voči prepojeným účtovným jednotkám (311A, 312A, 313A, 314A, 315A, 31XA) - /391A/  | 43                   |                       |       |   |
| 1.b.            | Pohľadávky z obchodného styku v rámci podielovej účasti okrem pohľadávok voči prepojeným účtovným jednotkám (311A, 312A, 313A, 314A, 315A, 31XA) - /391A/ | 44                   |                       |       |   |
| 1.c.            | Ostatné pohľadávky z obchodného styku (311A, 312A, 313A, 314A, 315A, 31XA) - /391A/   | 45                   |                       |       |   |
| 2.              | Čistá hodnota zákazky (316A)  | 46                   |                       |       |   |
| 3.              | Ostatné pohľadávky voči prepojeným účtovným jednotkám (351A) - /391A/   | 47                   |                       |       |   |
| 4.              | Ostatné pohľadávky v rámci podielovej účasti okrem pohľadávok voči prepojeným účtovným jednotkám (351A) - /391A/  | 48                   |                       |       |   |
| 5.              | Pohľadávky voči spoločníkom, členom a združeniu (354A, 355A, 358A, 35XA) - /391A/   | 49                   |                       |       |   |
| 6.              | Pohľadávky z derivátových operácií (373A, 376A)   | 50                   |                       |       |   |
| 7.              | Iné pohľadávky (335A, 336A, 33XA, 371A, 374A, 375A, 378A) - /391A/  | 51                   |                       |       |   |
| 8.              | Odložená daňová pohľadávka (481A)   | 52                   |                       |       |   |
| <b>B.III.</b>   | <b>Krátkodobé pohľadávky súčet (r. 54 + r. 58 až r. 65)</b>   | <b>53</b>            |                       |       |   |
| <b>B.III.1.</b> | <b>Pohľadávky z obchodného styku súčet (r. 55 až r. 57)</b>   | <b>54</b>            |                       |       |   |
| 1.a.            | Pohľadávky z obchodného styku voči prepojeným účtovným jednotkám (311A, 312A, 313A, 314A, 315A, 31XA) - /391A/  | 55                   |                       |       |   |
| 1.b.            | Pohľadávky z obchodného styku v rámci podielovej účasti okrem pohľadávok voči prepojeným účtovným jednotkám (311A, 312A, 313A, 314A, 315A, 31XA) - /391A/ | 56                   |                       |       |   |

Súvaha  
Úč POD 1 - 01

DIČ

IČO



| Ozna-<br>čenie<br>a | STRANA AKTÍV<br>b  | Číslo<br>riadku<br>c | Bežné účtovné obdobie |       | Bezprostredne predchádzajúce<br>účtovné obdobie |
|---------------------|--|----------------------|-----------------------|-------|---|
|                     |  |                      | 1                     | 2     |   |
|                     |  |                      | Brutto - časť 1       | Netto | Netto 3   |
|                     |  |                      | Korekcia - časť 2     |       |   |
| 1.c.                | Ostatné pohľadávky z obchodného styku (311A, 312A, 313A, 314A, 315A, 31XA) - /391A/  | 57                   |                       |       |   |
| 2.                  | Čistá hodnota zákazky (316A)   | 58                   |                       |       |   |
| 3.                  | Ostatné pohľadávky voči prepojeným účtovným jednotkám (351A) - /391A/  | 59                   |                       |       |   |
| 4.                  | Ostatné pohľadávky v rámci podielovej účasti okrem pohľadávok voči prepojeným účtovným jednotkám (351A) - /391A/                                 | 60                   |                       |       |   |
| 5.                  | Pohľadávky voči spoločníkom, členom a združeniu (354A, 355A, 358A, 35XA, 398A) - /391A/  | 61                   |                       |       |   |
| 6.                  | Sociálne poistenie (336A) - /391A/   | 62                   |                       |       |   |
| 7.                  | Daňové pohľadávky a dotácie (341, 342, 343, 345, 346, 347) - /391A/  | 63                   |                       |       |   |
| 8.                  | Pohľadávky z derivátových operácií (373A, 376A)  | 64                   |                       |       |   |
| 9.                  | Iné pohľadávky (335A, 33XA, 371A, 374A, 375A, 378A) - /391A/   | 65                   |                       |       |   |
| <b>B.IV.</b>        | <b>Krátkodobý finančný majetok súčet (r. 67 až r. 70)</b>  | <b>66</b>            |                       |       |   |
| B.IV.1.             | Krátkodobý finančný majetok v prepojených účtovných jednotkách (251A, 253A, 256A, 257A, 25XA) - /291A, 29XA/                                     | 67                   |                       |       |   |
| 2.                  | Krátkodobý finančný majetok bez krátkodobého finančného majetku v prepojených účtovných jednotkách (251A, 253A, 256A, 257A, 25XA) - /291A, 29XA/ | 68                   |                       |       |   |
| 3.                  | Vlastné akcie a vlastné obchodné podiely (252)   | 69                   |                       |       |   |
| 4.                  | Obstarávaný krátkodobý finančný majetok (259, 314A) - /291A/   | 70                   |                       |       |   |



| Ozna-<br>čenie<br>a | STRANA AKTÍV<br>b                                     | Číslo<br>riadku<br>c | Bežné účtovné obdobie |   | Bezprostredne predchádzajúce<br>účtovné obdobie |
|---------------------|---|----------------------|-----------------------|---|---|
|                     |   |                      | 1                     | 2 |   |
|                     |   |                      |                       |   |   |
|                     |   |                      | Korekcia - časť 2     |   | Netto 3   |
| <b>B.V.</b>         | <b>Finančné účty<br/>r. 72 + r. 73</b>                | 71                   |                       |   |   |
| B.V.1.              | Peniaze<br>(211, 213, 21X)                            | 72                   |                       |   |   |
| 2.                  | Účty v bankách<br>(221A, 22X, +/- 261)                | 73                   |                       |   |   |
| <b>C.</b>           | <b>Časové rozlíšenie<br/>súčet (r. 75 až r. 78)</b>   | 74                   |                       |   |   |
| C.1.                | Náklady budúcich<br>období dlhodobé<br>(381A, 382A)   | 75                   |                       |   |   |
| 2.                  | Náklady budúcich<br>období krátkodobé<br>(381A, 382A) | 76                   |                       |   |   |
| 3.                  | Príjmy budúcich<br>období dlhodobé<br>(385A)          | 77                   |                       |   |   |
| 4.                  | Príjmy budúcich<br>období krátkodobé<br>(385A)        | 78                   |                       |   |   |

| Ozna-<br>čenie<br>a | STRANA PASÍV<br>b  | Číslo<br>riadku<br>c | Bežné účtovné obdobie 4 | Bezprostredne<br>predchádzajúce účtovné obdobie 5 |
|---------------------|--|----------------------|-------------------------|---|
|                     | <b>SPOLU VLASTNÉ IMANIE A ZÁVÄZKY<br/>r. 80 + r. 101 + r. 141</b>                        | 79                   |                         |   |
| <b>A.</b>           | <b>Vlastné imanie r. 81 + r. 85 + r. 86 + r. 87 +<br/>r. 90 + r. 93 + r. 97 + r. 100</b> | 80                   |                         |   |
| <b>A.I.</b>         | <b>Základné imanie súčet (r. 82 až r. 84)</b>  | 81                   |                         |   |
| A.I.1.              | Základné imanie (411 alebo +/- 491)  | 82                   |                         |   |
| 2.                  | Zmena základného imania +/- 419  | 83                   |                         |   |
| 3.                  | Pohľadávky za upísané vlastné imanie<br>(-/-353)   | 84                   |                         |   |
| <b>A.II.</b>        | <b>Emisné ážio (412)</b>   | 85                   |                         |   |
| <b>A.III.</b>       | <b>Ostatné kapitálové fondy (413)</b>  | 86                   |                         |   |
| <b>A.IV.</b>        | <b>Zákonné rezervné fondy r. 88 + r. 89</b>  | 87                   |                         |   |
| A.IV.1.             | Zákonný rezervný fond a nedeliteľný fond<br>(417A, 418, 421A, 422)                       | 88                   |                         |   |
| 2.                  | Rezervný fond na vlastné akcie a vlastné<br>podieľy (417A, 421A)                         | 89                   |                         |   |



| Označenie<br>a | STRANA PASÍV<br>b  | Číslo<br>riadku<br>c | Bežné účtovné obdobie<br>4 | Bezprostredne predchádzajúce účtovné<br>obdobie<br>5 |
|----------------|--|----------------------|----------------------------|--|
| <b>A.V.</b>    | <b>Ostatné fondy zo zisku r. 91 + r. 92</b>  | <b>90</b>            |                            |  |
| A.V.1.         | Štatutárne fondy (423, 42X)  | 91                   |                            |  |
| 2.             | Ostatné fondy (427, 42X)   | 92                   |                            |  |
| <b>A.VI.</b>   | <b>Oceňovacie rozdiely z precenenia<br/>súčet (r. 94 až r. 96)</b>   | <b>93</b>            |                            |  |
| A.VI.1.        | Oceňovacie rozdiely z precenenia<br>majetku a záväzkov (+/- 414)   | 94                   |                            |  |
| 2.             | Oceňovacie rozdiely z kapitálových<br>účasí (+/- 415)  | 95                   |                            |  |
| 3.             | Oceňovacie rozdiely z precenenia<br>pri zlúčení, splnutí a rozdelení (+/- 416)   | 96                   |                            |  |
| <b>A.VII.</b>  | <b>Výsledok hospodárenia minulých rokov<br/>r. 98 + r. 99</b>  | <b>97</b>            |                            |  |
| A.VII.1.       | Nerozdelený zisk minulých rokov (428)  | 98                   |                            |  |
| 2.             | Neuhradená strata minulých rokov (-/429)   | 99                   |                            |  |
| <b>A.VIII.</b> | <b>Výsledok hospodárenia za účtovné obdo-<br/>bie po zdanení +/- r. 01 - (r. 81 + r. 85 + r. 86<br/>+ r. 87 + r. 90 + r. 93 + r. 97 + r. 101 + r. 141)</b> | <b>100</b>           |                            |  |
| <b>B.</b>      | <b>Záväzky r. 102 + r. 118 + r. 121 + r. 122<br/>+ r. 136 + r. 139 + r. 140</b>  | <b>101</b>           |                            |  |
| <b>B.I.</b>    | <b>Dlhodobé záväzky<br/>súčet (r. 103 + r. 107 až r. 117)</b>  | <b>102</b>           |                            |  |
| <b>B.I.1.</b>  | <b>Dlhodobé záväzky z obchodného styku<br/>súčet (r. 104 až r. 106)</b>  | <b>103</b>           |                            |  |
| 1.a.           | Záväzky z obchodného styku voči<br>prepojeným účtovným jednotkám<br>(321A, 475A, 476A)   | 104                  |                            |  |
| 1.b.           | Záväzky z obchodného styku v rámci podielovej<br>účasti okrem záväzkov voči prepojeným<br>účtovným jednotkám (321A, 475A, 476A)                            | 105                  |                            |  |
| 1.c.           | Ostatné záväzky z obchodného styku<br>(321A, 475A, 476A)   | 106                  |                            |  |
| 2.             | Čistá hodnota zákazky (316A)   | 107                  |                            |  |
| 3.             | Ostatné záväzky voči prepojeným<br>účtovným jednotkám (471A, 47XA)   | 108                  |                            |  |
| 4.             | Ostatné záväzky v rámci podielovej účasti<br>okrem záväzkov voči prepojeným účtovným<br>jednotkám (471A, 47XA)   | 109                  |                            |  |
| 5.             | Ostatné dlhodobé záväzky (479A, 47XA)  | 110                  |                            |  |
| 6.             | Dlhodobé prijaté preddavky (475A)  | 111                  |                            |  |
| 7.             | Dlhodobé zmenky na úhradu (478A)   | 112                  |                            |  |
| 8.             | Vydané dlhopisy (473A/-/255A)  | 113                  |                            |  |
| 9.             | Záväzky zo sociálneho fondu (472)  | 114                  |                            |  |
| 10.            | Iné dlhodobé záväzky<br>(336A, 372A, 474A, 47XA)   | 115                  |                            |  |
| 11.            | Dlhodobé záväzky z derivátových operácií<br>(373A, 377A)   | 116                  |                            |  |
| 12.            | Odložený daňový záväzok (481A)   | 117                  |                            |  |



| Označenie<br>a | STRANA PASÍV<br>b   | Číslo<br>riadku<br>c | Bežné účtovné obdobie<br>4 | Bezprostredne predchádzajúce účtovné<br>obdobie<br>5 |
|----------------|---|----------------------|----------------------------|--|
| <b>B.II.</b>   | <b>Dlhodobé rezervy r. 119 + r. 120</b>   | <b>118</b>           |                            |  |
| B.II.1.        | Zákonné rezervy (451A)  | 119                  |                            |  |
| 2.             | Ostatné rezervy (459A, 45XA)  | 120                  |                            |  |
| <b>B.III.</b>  | <b>Dlhodobé bankové úvery (461A, 46XA)</b>  | <b>121</b>           |                            |  |
| <b>B.IV.</b>   | <b>Krátkodobé záväzky<br/>súčet (r. 123 + r. 127 až r. 135)</b>   | <b>122</b>           |                            |  |
| <b>B.IV.1.</b> | <b>Záväzky z obchodného styku<br/>súčet (r. 124 až r. 126)</b>  | <b>123</b>           |                            |  |
| 1.a.           | Záväzky z obchodného styku voči prepojeným účtovným jednotkám (321A, 322A, 324A, 325A, 326A, 32XA, 475A, 476A, 478A, 47XA)  | 124                  |                            |  |
| 1.b.           | Záväzky z obchodného styku v rámci podielovej účasti okrem záväzkov voči prepojeným účtovným jednotkám (321A, 322A, 324A, 325A, 326A, 32XA, 475A, 476A, 478A, 47XA) | 125                  |                            |  |
| 1.c.           | Ostatné záväzky z obchodného styku (321A, 322A, 324A, 325A, 326A, 32XA, 475A, 476A, 478A, 47XA)   | 126                  |                            |  |
| 2.             | Čistá hodnota zákazky (316A)  | 127                  |                            |  |
| 3.             | Ostatné záväzky voči prepojeným účtovným jednotkám (361A, 36XA, 471A, 47XA)   | 128                  |                            |  |
| 4.             | Ostatné záväzky v rámci podielovej účasti okrem záväzkov voči prepojeným účtovným jednotkám (361A, 36XA, 471A, 47XA)  | 129                  |                            |  |
| 5.             | Záväzky voči spoločníkom a združeniu (364, 365, 366, 367, 368, 398A, 478A, 479A)  | 130                  |                            |  |
| 6.             | Záväzky voči zamestnancom (331, 333, 33X, 479A)   | 131                  |                            |  |
| 7.             | Záväzky zo sociálneho poistenia (336A)  | 132                  |                            |  |
| 8.             | Daňové záväzky a dotácie (341, 342, 343, 345, 346, 347, 34X)  | 133                  |                            |  |
| 9.             | Záväzky z derivátových operácií (373A, 377A)  | 134                  |                            |  |
| 10.            | Iné záväzky (372A, 379A, 474A, 475A, 479A, 47XA)  | 135                  |                            |  |
| <b>B.V.</b>    | <b>Krátkodobé rezervy r. 137 + r. 138</b>   | <b>136</b>           |                            |  |
| B.V.1.         | Zákonné rezervy (323A, 451A)  | 137                  |                            |  |
| 2.             | Ostatné rezervy (323A, 32X, 459A, 45XA)   | 138                  |                            |  |
| <b>B.VI.</b>   | <b>Bežné bankové úvery<br/>(221A, 231, 232, 23X, 461A, 46XA)</b>  | <b>139</b>           |                            |  |
| <b>B.VII.</b>  | <b>Krátkodobé finančné výpomoci<br/>(241, 249, 24X, 473A, /-/255A)</b>  | <b>140</b>           |                            |  |
| <b>C.</b>      | <b>Časové rozlíšenie<br/>súčet (r. 142 až r. 145)</b>   | <b>141</b>           |                            |  |
| C.1.           | Výdavky budúcich období dlhodobé (383A)   | 142                  |                            |  |
| 2.             | Výdavky budúcich období krátkodobé (383A)   | 143                  |                            |  |
| 3.             | Výnosy budúcich období dlhodobé (384A)  | 144                  |                            |  |
| 4.             | Výnosy budúcich období krátkodobé (384A)  | 145                  |                            |  |

Výkaz ziskov a strát  
Úč POD 2 - 01

DIČ

IČO



| Označenie<br>a | Text<br>b  | Číslo<br>riadku<br>c | Skutočnosť                 |  |
|----------------|--|----------------------|----------------------------|--|
|                |  |                      | bežné účtovné obdobie<br>1 | bezprostredne predchádzajúce účtovné<br>obdobie<br>2 |
| *              | <b>Čistý obrat (časť účt. tr. 6 podľa zákona)</b>  | <b>01</b>            |                            |  |
| **             | <b>Výnosy z hospodárskej činnosti spolu súčet (r. 03 až r. 09)</b>   | <b>02</b>            |                            |  |
| I.             | Tržby z predaja tovaru (604, 607)  | 03                   |                            |  |
| II.            | Tržby z predaja vlastných výrobkov (601)   | 04                   |                            |  |
| III.           | Tržby z predaja služieb (602, 606)   | 05                   |                            |  |
| IV.            | Zmeny stavu vnútroorganizačných zásob (+/-) (účtová skupina 61)  | 06                   |                            |  |
| V.             | Aktivácia (účtová skupina 62)  | 07                   |                            |  |
| VI.            | Tržby z predaja dlhodobého nehmotného majetku, dlhodobého hmotného majetku a materiálu (641, 642)                        | 08                   |                            |  |
| VII.           | Ostatné výnosy z hospodárskej činnosti (644, 645, 646, 648, 655, 657)  | 09                   |                            |  |
| **             | <b>Náklady na hospodársku činnosť spolu r. 11 + r. 12 + r. 13 + r.14 + r. 15 + r. 20 + r. 21 + r. 24 + r. 25 + r. 26</b> | <b>10</b>            |                            |  |
| A.             | Náklady vynaložené na obstaranie predaného tovaru (504, 507)   | 11                   |                            |  |
| B.             | Spotreba materiálu, energie a ostatných neskladovateľných dodávok (501, 502, 503)  | 12                   |                            |  |
| C.             | Opravné položky k zásobám (+/-) (505)  | 13                   |                            |  |
| D.             | Služby (účtová skupina 51)   | 14                   |                            |  |
| E.             | Osobné náklady (r. 16 až r. 19)  | 15                   |                            |  |
| E.1.           | Mzdové náklady (521, 522)  | 16                   |                            |  |
| 2.             | Odmeny členom orgánov spoločnosti a družstva (523)   | 17                   |                            |  |
| 3.             | Náklady na sociálne poistenie (524, 525, 526)  | 18                   |                            |  |
| 4.             | Sociálne náklady (527, 528)  | 19                   |                            |  |
| F.             | Dane a poplatky (účtová skupina 53)  | 20                   |                            |  |
| G.             | Odpisy a opravné položky k dlhodobému nehmotnému majetku a dlhodobému hmotnému majetku (r. 22 + r. 23)                   | 21                   |                            |  |
| G.1.           | Odpisy dlhodobého nehmotného majetku a dlhodobého hmotného majetku (551)   | 22                   |                            |  |
| 2.             | Opravné položky k dlhodobému nehmotnému majetku a dlhodobému hmotnému majetku (+/-) (553)                                | 23                   |                            |  |
| H.             | Zostatková cena predaného dlhodobého majetku a predaného materiálu (541, 542)  | 24                   |                            |  |
| I.             | Opravné položky k pohľadávkam (+/-) (547)  | 25                   |                            |  |
| J.             | Ostatné náklady na hospodársku činnosť (543, 544, 545, 546, 548, 549, 555, 557)  | 26                   |                            |  |
| ***            | <b>Výsledok hospodárenia z hospodárskej činnosti (+/-) (r. 02 - r. 10)</b>   | <b>27</b>            |                            |  |



| Označenie<br>a | Text<br>b   | Číslo<br>riadku<br>c | Skutočnosť                 |  |
|----------------|---|----------------------|----------------------------|--|
|                |   |                      | bežné účtovné obdobie<br>1 | bezprostredne predchádzajúce účtovné<br>obdobie<br>2 |
|                |   |                      |                            |  |
| *              | <b>Pridaná hodnota (r. 03 + r. 04 + r. 05 + r. 06 + r. 07) - (r. 11 + r. 12 + r. 13 + r. 14)</b>                  | <b>28</b>            |                            |  |
| **             | <b>Výnosy z finančnej činnosti spolu r. 30 + r. 31 + r. 35 + r. 39 + r. 42 + r. 43 + r. 44</b>                    | <b>29</b>            |                            |  |
| VIII.          | Tržby z predaja cenných papierov a podielov (661)   | 30                   |                            |  |
| IX.            | Výnosy z dlhodobého finančného majetku súčet (r. 32 až r. 34)   | 31                   |                            |  |
| IX.1.          | Výnosy z cenných papierov a podielov od prepojených účtovných jednotiek (665A)                                    | 32                   |                            |  |
| 2.             | Výnosy z cenných papierov a podielov v podielovej účasti okrem výnosov prepojených účtovných jednotiek (665A)     | 33                   |                            |  |
| 3.             | Ostatné výnosy z cenných papierov a podielov (665A)   | 34                   |                            |  |
| X.             | Výnosy z krátkodobého finančného majetku súčet (r. 36 až r. 38)   | 35                   |                            |  |
| X.1.           | Výnosy z krátkodobého finančného majetku od prepojených účtovných jednotiek (666A)                                | 36                   |                            |  |
| 2.             | Výnosy z krátkodobého finančného majetku v podielovej účasti okrem výnosov prepojených účtovných jednotiek (666A) | 37                   |                            |  |
| 3.             | Ostatné výnosy z krátkodobého finančného majetku (666A)   | 38                   |                            |  |
| XI.            | Výnosové úroky (r. 40 + r. 41)  | 39                   |                            |  |
| XI.1.          | Výnosové úroky od prepojených účtovných jednotiek (662A)  | 40                   |                            |  |
| 2.             | Ostatné výnosové úroky (662A)   | 41                   |                            |  |
| XII.           | Kurzové zisky (663)   | 42                   |                            |  |
| XIII.          | Výnosy z precenenia cenných papierov a výnosy z derivátových operácií (664, 667)                                  | 43                   |                            |  |
| XIV.           | Ostatné výnosy z finančnej činnosti (668)   | 44                   |                            |  |
| **             | <b>Náklady na finančnú činnosť spolu r. 46 + r. 47 + r. 48 + r. 49 + r. 52 + r. 53 + r. 54</b>                    | <b>45</b>            |                            |  |
| K.             | Predané cenné papiere a podiely (561)   | 46                   |                            |  |
| L.             | Náklady na krátkodobý finančný majetok (566)  | 47                   |                            |  |
| M.             | Opravné položky k finančnému majetku (+/-) (565)  | 48                   |                            |  |
| N.             | Nákladové úroky (r. 50 + r. 51)   | 49                   |                            |  |
| N.1.           | Nákladové úroky pre prepojené účtovné jednotky (562A)   | 50                   |                            |  |
| 2.             | Ostatné nákladové úroky (562A)  | 51                   |                            |  |
| O.             | Kurzové straty (563)  | 52                   |                            |  |
| P.             | Náklady na precenenie cenných papierov a náklady na derivátové operácie (564, 567)                                | 53                   |                            |  |
| Q.             | Ostatné náklady na finančnú činnosť (568, 569)  | 54                   |                            |  |



| Ozna-<br>čenie<br>a | Text<br>b   | Číslo<br>riadku<br>c | Skutočnosť                 |  |
|---------------------|---|----------------------|----------------------------|--|
|                     |   |                      | bežné účtovné obdobie<br>1 | bezprostredne predchádzajúce účtovné<br>obdobie<br>2 |
| ***                 | Výsledok hospodárenia z finančnej činnosti (+/-) (r. 29 - r. 45)                  | 55                   |                            |  |
| ****                | Výsledok hospodárenia za účtovné obdobie pred zdanením (+/-) (r. 27 + r. 55)      | 56                   |                            |  |
| R.                  | Daň z príjmov (r. 58 + r. 59)   | 57                   |                            |  |
| R.1.                | Daň z príjmov splatná (591, 595)  | 58                   |                            |  |
| 2.                  | Daň z príjmov odložená (+/-) (592)  | 59                   |                            |  |
| S.                  | Prevod podielov na výsledku hospodárenia spoločníkom (+/- 596)                    | 60                   |                            |  |
| ****                | Výsledok hospodárenia za účtovné obdobie po zdanení (+/-) (r. 56 - r. 57 - r. 60) | 61                   |                            |  |

# POZNÁMKY ÚČTOVNEJ ZÁVIERKY

**zostavenej ku dňu 31. 12. 2019**  
(v celých eurách)



## /// A. INFORMÁCIE O ÚČTOVNEJ JEDNOTKE

### 1. Obchodné meno a sídlo spoločnosti

**CORNER SK spol. s r.o.**, Krížna 12, 811 07 Bratislava

Spoločnosť CORNER SK spol. s r.o., (ďalej len „spoločnosť“ alebo „účtovná jednotka“) bola založená 20. júna 1994, do obchodného registra bola zapísaná 24. augusta 1994 (Obchodný register Okresného súdu Bratislava I, oddiel Sro, vložka číslo 7477/B). Identifikačné číslo organizácie (IČO) je 31377971, daňové identifikačné číslo (DIČ) je 2020303087. Spoločnosť je od 15. novembra 1994 registrovaná ako platiteľ pre daň z pridanej hodnoty so súčasne platným identifikačným číslom pre daň SK2020303087.

### 2. Hlavné činnosti spoločnosti

- nákup a predaj tovaru voľnej živnosti
- sprostredkovanie obchodu
- výroba a požíčovanie dekoratívnych predmetov
- prevádzkovanie cestovnej kancelárie
- prenájom priemyselného tovaru, prenájom zariadení na prípravu nápojov a chladiarenských zariadení
- prevádzkovanie skladov, okrem skladov verejných
- organizovanie výstav, seminárov, školení a kurzov v rozsahu voľnej živnosti
- organizovanie kultúrno-spoločenských, športových podujatí
- poradenská a konzultačná činnosť v oblasti obchodu a reklamy v rozsahu voľnej živnosti
- opravy vyhradených technických zariadení elektrických
- činnosť podnikateľských, organizačných a ekonomických poradcov
- vedenie účtovníctva
- reklamné a marketingové služby
- poskytovanie služieb rýchleho občerstvenia v spojení s predajom na priamu konzumáciu

### 3. Počet zamestnancov k 31. 12. 2019

Spoločnosť mala v období od 1. 1. 2019 do 31. 12. 2019 priemerne 60 zamestnancov v pracovnom pomere, k poslednému dňu obdobia 60 zamestnancov, z toho počet vedúcich zamestnancov bol 9.

| Názov položky  | 2019 | 2018 |
|--|------|------|
| Priemerný prepočítaný počet zamestnancov                           | 60   | 62   |
| Stav zamestnancov ku dňu, ku ktorému sa zostavuje účtovná závierka | 60   | 64   |
| z toho: počet vedúcich zamestnancov                                | 9    | 9    |

**4. Podniky, v ktorých je účtovná jednotka neobmedzene ručiacim spoločníkom**

Spoločnosť nie je neobmedzene ručiacim spoločníkom v žiadnych iných spoločnostiach.

**5. Právny dôvod na zostavenie účtovnej závierky**

Účtovná závierka spoločnosti je k 31. 12. 2019 zostavená ako riadna účtovná závierka podľa § 17 ods. 6 zákona č. 431/2002 Z. z. o účtovníctve v znení neskorších predpisov, za účtovné obdobie od 1. januára 2019 do 31. decembra 2019 (ďalej aj „bežné účtovné obdobie“ alebo „2019“).

**6. Dátum schválenia účtovnej závierky za bezprostredne predchádzajúce účtovné obdobie**

Účtovná závierka za bezprostredne predchádzajúce účtovné obdobie, končiacie 31. 12. 2018 (ďalej aj „bezprostredne predchádzajúce účtovné obdobie“ alebo „2018“), bola valným zhromaždením spoločnosti schválená bez výhrad dňa 29. marca 2019.

**7. Schválenie audítora**

Valné zhromaždenie zo dňa 25. 8. 2015 schválilo spoločnosť Ekofin Bratislava, s r. o., so sídlom Galvaniho 25/D, Bratislava, s licenciou SKAU č. 280, ako audítora na overenie účtovných závierok spoločnosti.

**/// D. ĎALŠIE INFORMÁCIE**

|   | Časť dokumentu | Strana |
|---|----------------|--------|
| účtovné zásady a účtovné metódy             | E              | 3      |
| údaje vykazané na strane aktív súvahy       | F              | 6      |
| údaje vykazané na strane pasív súvahy       | G              | 13     |
| Výnosy                                      | H              | 19     |
| Náklady                                     | I              | 21     |
| daň z príjmov                               | J              | 22     |
| pod súvahové účty                           | K              | 23     |
| iné aktíva a iné pasíva                     | L              | 24     |
| príjmy a výhody členov štatutárnych orgánov | M              | 25     |
| spriaznené osoby                            | N              | 26     |
| skutočnosti po dni zostavenia               | O              | 29     |
| prehľad zmien vlastného imania              | P              | 30     |
| prehľad peňažných tokov                     | R              | 31     |

## /// E. INFORMÁCIE O POUŽITÝCH ÚČTOVNÝCH ZÁSADÁCH A ÚČTOVNÝCH METÓDACH

### 1. Východiská pre zostavenie účtovnej závierky

Účtovná závierka bola zostavená za predpokladu nepretržitého trvania spoločnosti (going-concern). Účtovné metódy a všeobecné účtovné zásady boli účtovnou jednotkou konzistentne aplikované.

### 2. Zmeny účtovných zásad a účtovných metód

Počas obdobia nedošlo k zmene účtovných zásad a účtovných metód.

### 3. Spôsob ocenenia jednotlivých zložiek majetku a záväzkov

#### a) Dlhodobý nehmotný a dlhodobý hmotný majetok

Dlhodobý majetok nakupovaný sa oceňuje obstarávacou cenou, ktorá zahŕňa cenu obstarania a náklady súvisiace s obstaraním (napr. prepravu, montáž, poistné a pod.).

Odpisy dlhodobého nehmotného majetku sú stanovené vychádzajúc z predpokladanej doby jeho používania a predpokladaného priebehu jeho opotrebenia. Odpisovať sa začína v mesiaci uvedenia dlhodobého majetku do používania. Nehmotný majetok s dobou použiteľnosti kratšou ako jeden rok, ktorého obstarávací cena (resp. vlastné náklady) je nižšia ako 2 400 €, sa pri uvedení do používania zaúčtuje jednorazovo do nákladov (spotreby) a eviduje sa v operatívnej evidencii. Predpokladaná doba používania, metóda odpisovania a odpisová sadzba sú uvedené v nasledujúcej tabuľke:

|         | Predpokladaná doba používania | Metóda odpisovania | Ročná odpisová sadzba [%] |
|---------|-------------------------------|--------------------|---------------------------|
| Softvér | 90 mesiacov                   | rovnomerná         | 13,33                     |

Odpisy dlhodobého hmotného majetku sú stanovené vychádzajúc z predpokladanej doby jeho používania a predpokladaného priebehu jeho opotrebovania. Odpisovať sa začína v mesiaci uvedenia dlhodobého majetku do používania.

Krátkodobý hmotný majetok, s dobou použiteľnosti kratšou ako jeden rok, ktorého obstarávací cena je 1 700 € a nižšia, sa pri uvedení do používania zaúčtuje jednorazovo do nákladov (spotreby) a eviduje sa v operatívnej evidencii. Predpokladaná doba používania, metóda odpisovania a odpisová sadzba sú uvedené v nasledujúcej tabuľke:

|                                | predpokladaná doba používania | Metóda odpisovania | Ročná odpisová sadzba [%] |
|--------------------------------|-------------------------------|--------------------|---------------------------|
| Stroje, prístroje a zariadenia | 2 – 12 rokov                  | rovnomerná         | 8,33 – 50                 |
| Dopravné prostriedky           | 5 rokov                       | rovnomerná         | 20                        |

#### b) Zásoby

Nakupované zásoby sa oceňujú nižšou z nasledovných hodnôt: obstarávacou cenou alebo čistou realizačnou hodnotou.

Obstarávacia cena zahŕňa cenu zásob a náklady súvisiace s obstaraním (clo, prepravu, poistné, provízie, skonto a pod.). Úroky z cudzích zdrojov nie sú súčasťou obstarávacej ceny. Nakupované zásoby sa oceňujú váženým aritmetickým priemerom z obstarávacích cien.

Čistá realizačná hodnota je predpokladaná predajná cena znížená o predpokladané náklady súvisiace s ich predajom.

Toto ocenenie sa upravuje o dočasné zníženie hodnoty zásob formou opravných položiek so spôsobom stanovenia individuálnym posúdením.

**c) Pohľadávky**

Pohľadávky pri ich vzniku sa oceňujú ich menovitou hodnotou; postúpené pohľadávky a pohľadávky nadobudnuté vkladom do základného imania sa oceňujú obstarávacou cenou, vrátane nákladov súvisiacich s obstaraním.

Toto ocenenie sa znižuje pri pochybných, rizikových a nevykonalných pohľadávkach formou opravných položiek so spôsobom stanovenia individuálnym posúdením.

**d) Peňažné prostriedky a ceniny**

Peňažné prostriedky a ceniny sa oceňujú ich menovitou hodnotou. Zníženie ich hodnoty sa vyjadruje opravnou položkou.

**e) Náklady budúcich období a príjmy budúcich období**

Náklady budúcich období a príjmy budúcich období sa oceňujú ich menovitou hodnotou, pričom sa vykazujú vo výške, ktorá je potrebná na dodržanie zásady vecnej a časovej súvislosti s účtovným obdobím.

**f) Rezervy**

Rezervy sú záväzky s neurčitým časovým vymedzením alebo výškou, tvoria sa na krytie známych rizík alebo strát z podnikania. Oceňujú sa v očakávanej výške záväzku.

**g) Záväzky**

Záväzky pri ich vzniku sa oceňujú menovitou hodnotou. Záväzky pri ich prevzatí sa oceňujú obstarávacou cenou. Ak sa pri inventarizácii zistí, že suma záväzkov je iná ako ich výška v účtovníctve, uvedú sa záväzky v účtovníctve a v účtovnej závierke v tomto zistenom ocenení.

**h) Odložené dane**

Odložená daňová pohľadávka alebo odložený daňový záväzok sa vzťahujú na:

- i. dočasné rozdiely medzi účtovnou hodnotou majetku a účtovnou hodnotou záväzkov vykázanou v súvahe a ich daňovou základňou,
- ii. možnosti umorovať daňovú stratu v budúcnosti, pod ktorou sa rozumie možnosť odpočítať daňovú stratu od základu dane v budúcnosti,
- iii. možnosti previesť nevyužitú daňovú odpočty a iné daňové nároky do budúcich období.

**i) Výdavky budúcich období a výnosy budúcich období**

Výdavky budúcich období a výnosy budúcich období sa oceňujú ich menovitou hodnotou, pričom sa vykazujú vo výške, ktorá je potrebná na dodržanie zásady vecnej a časovej súvislosti s účtovným obdobím.

**j) Cudzia mena**

Majetok a záväzky vyjadrené v cudzej mene sa ku dňu uskutočnenia účtovného prípadu prepočítavajú na menu euro referenčným výmenným kurzom určeným a vyhláseným Európskou centrálnou bankou alebo Národnou bankou Slovenska v deň predchádzajúci dňu uskutočnenia účtovného prípadu.

Majetok a záväzky vyjadrené v cudzej mene (okrem prijatých a poskytnutých preddavkov) sa ku dňu, ku ktorému sa zostavuje účtovná závierka, prepočítavajú na menu euro referenčným výmenným kurzom určeným a vyhláseným Európskou centrálnou bankou alebo Národnou bankou Slovenska v deň, ku ktorému sa zostavuje účtovná závierka, a účtujú sa s vplyvom na výsledok hospodárenia.

Prijaté a poskytnuté preddavky v cudzej mene prostredníctvom účtu vedeného v tejto cudzej mene sa prepočítavajú na menu euro referenčným výmenným kurzom určeným a vyhláseným Európskou centrálnou bankou alebo Národnou bankou Slovenska v deň predchádzajúci dňu uskutočnenia účtovného prípadu. Ku dňu, ku ktorému sa zostavuje účtovná závierka, sa na menu euro už neprepočítavajú.

**k) Výnosy**

Tržby za vlastné výkony a tovar neobsahujú daň z pridanej hodnoty. Sú tiež znížené o zľavy a zrážky (rabaty, bonusy, skontá, dobropisy a pod.) bez ohľadu na to, či zákazník mal vopred na zľavu nárok, alebo či ide o dodatočne uznanú zľavu.

## /// F. INFORMÁCIE O ÚDAJOCH VYKÁZANÝCH NA STRANE AKTÍV SÚVAHY

### 1. Prehľad o dlhodobom nehmotnom majetku a dlhodobom hmotnom majetku

#### a) prehľad o pohybe dlhodobého nehmotného majetku \*

| Dlhodobý nehmotný majetok | Bežné účtovné obdobie       |         |               |          |             |                 |                             |         |
|---------------------------|-----------------------------|---------|---------------|----------|-------------|-----------------|-----------------------------|---------|
|                           | Aktivované náklady na vývoj | Softvér | Ocenené práva | Goodwill | Ostatný DNM | Obstarávaný DNM | Poskytnuté preddavky na DNM | Spolu   |
| a                         | b                           | c       | d             | e        | f           | g               | h                           | i       |
| <b>Prvotné ocenenie</b>   |                             |         |               |          |             |                 |                             |         |
| Stav na ZO                |                             | 231 816 |               |          | 354 474     | 98 750          |                             | 685 040 |
| Prírastky                 |                             | 13 825  |               |          | 93 915      | 133 508         |                             | 241 248 |
| Úbytky                    |                             |         |               |          |             | 107 740         |                             | 107 740 |
| Presuny                   |                             |         |               |          |             |                 |                             |         |
| Stav na KO                |                             | 245 641 |               |          | 448 389     | 124 518         |                             | 818 548 |
| <b>Oprávky</b>            |                             |         |               |          |             |                 |                             |         |
| Stav na ZO                |                             | 200 469 |               |          | 195 754     |                 |                             | 396 223 |
| Prírastky                 |                             | 9 334   |               |          | 112 097     |                 |                             | 121 431 |
| Úbytky                    |                             |         |               |          |             |                 |                             |         |
| Stav na KO                |                             | 209 803 |               |          | 307 851     |                 |                             | 517 654 |
| <b>Opravné položky</b>    |                             |         |               |          |             |                 |                             |         |
| Stav na ZO                |                             |         |               |          |             |                 |                             |         |
| Prírastky                 |                             |         |               |          |             |                 |                             |         |
| Úbytky                    |                             |         |               |          |             |                 |                             |         |
| Stav na KO                |                             |         |               |          |             |                 |                             |         |
| <b>Zostatková hodnota</b> |                             |         |               |          |             |                 |                             |         |
| Stav na ZO                |                             | 31 347  |               |          | 158 720     | 98 750          |                             | 288 817 |
| Stav na KO                |                             | 35 838  |               |          | 140 538     | 124 518         |                             | 300 894 |

\* Ďalej len „ZO“ ako začiatok obdobia (1. 1. 2019); „KO“ ako koniec obdobia (31. 12. 2019).

| Dlhodobý<br>nehmotný<br>majetok | Bezprostredne predchádzajúce<br>účtovné obdobie |         |                     |          |                |                    |                                   |         |
|---------------------------------|---|---------|---------------------|----------|----------------|--------------------|-----------------------------------|---------|
|                                 | Aktivované<br>náklady<br>na vývoj               | Softvér | Oceniteľné<br>práva | Goodwill | Ostatný<br>DNM | Obstarávaný<br>DNM | Poskytnuté<br>preddavky<br>na DNM | Spolu   |
| a                               | b   | c       | d                   | e        | f              | g                  | h                                 | i       |
| <b>Prvotné ocenenie</b>         |   |         |                     |          |                |                    |                                   |         |
| <b>Stav na ZO</b>               |   | 221 793 |                     |          | 247 535        | 106 938            |                                   | 576 266 |
| Prírastky                       |   | 10 023  |                     |          | 106 939        | 108 773            |                                   | 225 735 |
| Úbytky                          |   |         |                     |          |                | 116 961            |                                   | 116 961 |
| Presuny                         |   |         |                     |          |                |                    |                                   |         |
| <b>Stav na KO</b>               |   | 231 816 |                     |          | 354 474        | 98 750             |                                   | 685 040 |
| <b>Oprávky</b>                  |   |         |                     |          |                |                    |                                   |         |
| <b>Stav na ZO</b>               |   | 193 364 |                     |          | 107 135        |                    |                                   | 300 499 |
| Prírastky                       |   | 7 105   |                     |          | 88 619         |                    |                                   | 95 724  |
| Úbytky                          |   |         |                     |          |                |                    |                                   |         |
| <b>Stav na KO</b>               |   | 200 469 |                     |          | 195 754        |                    |                                   | 396 223 |
| <b>Opravné položky</b>          |   |         |                     |          |                |                    |                                   |         |
| <b>Stav na ZO</b>               |   |         |                     |          |                |                    |                                   |         |
| Prírastky                       |   |         |                     |          |                |                    |                                   |         |
| Úbytky                          |   |         |                     |          |                |                    |                                   |         |
| <b>Stav na KO</b>               |   |         |                     |          |                |                    |                                   |         |
| <b>Zostatková hodnota</b>       |   |         |                     |          |                |                    |                                   |         |
| <b>Stav na ZO</b>               |   | 28 429  |                     |          | 140 400        | 106 938            |                                   | 275 767 |
| <b>Stav na KO</b>               |   | 31 347  |                     |          | 158 720        | 98 750             |                                   | 288 817 |

## b) prehľad o pohybe dlhodobého hmotného majetku

| Dlhodobý hmotný majetok   | Bežné účtovné obdobie |        |   |                                       |                                 |             |                 |                             |           |
|---------------------------|-----------------------|--------|---|---------------------------------------|---------------------------------|-------------|-----------------|-----------------------------|-----------|
|                           | Pozemky               | Stavby | Samostatné hnutelné veci a súbory hnutelných vecí | Pestovateľské celky trvalých porastov | Základné stádo a ťažné zvieratá | Ostatný DHM | Obstarávaný DHM | Poskytnuté preddavky na DHM | Spolu     |
| a                         | b                     | c      | d   | e                                     | f                               | g           | h               | i                           | j         |
| <b>Prvotné ocenenie</b>   |                       |        |   |                                       |                                 |             |                 |                             |           |
| <b>Stav na ZO</b>         |                       |        | 2 084 722   |                                       |                                 |             |                 |                             | 2 084 722 |
| Prírastky                 |                       |        | 164 025   |                                       |                                 |             | 163 347         | 2 685                       | 330 057   |
| Úbytky                    |                       |        | 157 630   |                                       |                                 |             | 163 347         |                             | 320 977   |
| Presuny                   |                       |        |   |                                       |                                 |             |                 |                             |           |
| <b>Stav na KO</b>         |                       |        | 2 091 117   |                                       |                                 |             |                 | 2 685                       | 2 093 802 |
| <b>Oprávky</b>            |                       |        |   |                                       |                                 |             |                 |                             |           |
| <b>Stav na ZO</b>         |                       |        | 1 608 063   |                                       |                                 |             |                 |                             | 1 608 063 |
| Prírastky                 |                       |        | 196 440   |                                       |                                 |             |                 |                             | 196 440   |
| Úbytky                    |                       |        | 156 952   |                                       |                                 |             |                 |                             | 156 952   |
| <b>Stav na KO</b>         |                       |        | 1 647 551   |                                       |                                 |             |                 |                             | 1 647 551 |
| <b>Opravné položky</b>    |                       |        |   |                                       |                                 |             |                 |                             |           |
| <b>Stav na ZO</b>         |                       |        |   |                                       |                                 |             |                 |                             |           |
| Prírastky                 |                       |        |   |                                       |                                 |             |                 |                             |           |
| Úbytky                    |                       |        |   |                                       |                                 |             |                 |                             |           |
| <b>Stav na KO</b>         |                       |        |   |                                       |                                 |             |                 |                             |           |
| <b>Zostatková hodnota</b> |                       |        |   |                                       |                                 |             |                 |                             |           |
| <b>Stav na ZO</b>         |                       |        | 476 659   |                                       |                                 |             |                 |                             | 476 659   |
| <b>Stav na KO</b>         |                       |        | 443 566   |                                       |                                 |             |                 | 2685                        | 446 251   |

| Bezprostredne predchádzajúce<br>účetné obdobie |         |        |   |  |                                    |             |                    |                                |           |
|--|---------|--------|---|--|------------------------------------|-------------|--------------------|--------------------------------|-----------|
| Dlhodobý hmotný majetok                        | Pozemky | Stavby | Samostatné hnutelné<br>veci a súbory<br>hnutelných vecí | Pestovateľské celky<br>trvalých porastov | Základné stádo<br>a ťažné zvieratá | Ostatný DHM | Obstarávaný<br>DHM | Poskytnuté<br>preddavky na DHM | Spolu     |
| a  | b       | c      | d   | e  | f                                  | g           | h                  | i                              | j         |
| <b>Prvotné ocenenie</b>                        |         |        |   |  |                                    |             |                    |                                |           |
| Stav na ZO                                     |         |        | 2 006 947   |  |                                    | 21 802      | 385                |                                | 2 029 134 |
| Prírastky                                      |         |        | 205 123   |  |                                    |             | 204 738            |                                | 409 861   |
| Úbytky   |         |        | 127 348   |  |                                    | 21 802      | 205 123            |                                | 354 273   |
| Presuny  |         |        |   |  |                                    |             |                    |                                |           |
| Stav na KO                                     |         |        | 2 084 722   |  |                                    |             |                    |                                | 2 084 722 |
| <b>Oprávky</b>                                 |         |        |   |  |                                    |             |                    |                                |           |
| Stav na ZO                                     |         |        | 1 455 828   |  |                                    | 4 845       |                    |                                | 1 460 673 |
| Prírastky                                      |         |        | 279 583   |  |                                    | 16 957      |                    |                                | 296 540   |
| Úbytky   |         |        | 127 348   |  |                                    | 21 802      |                    |                                | 149 150   |
| Stav na KO                                     |         |        | 1 608 063   |  |                                    |             |                    |                                | 1 608 063 |
| <b>Opravné položky</b>                         |         |        |   |  |                                    |             |                    |                                |           |
| Stav na ZO                                     |         |        |   |  |                                    |             |                    |                                |           |
| Prírastky                                      |         |        |   |  |                                    |             |                    |                                |           |
| Úbytky   |         |        |   |  |                                    |             |                    |                                |           |
| Stav na KO                                     |         |        |   |  |                                    |             |                    |                                |           |
| <b>Zostatková hodnota</b>                      |         |        |   |  |                                    |             |                    |                                |           |
| Stav na ZO                                     |         |        | 551 119   |  |                                    | 16 957      | 385                |                                | 568 461   |
| Stav na KO                                     |         |        | 476 659   |  |                                    |             |                    |                                | 476 659   |

### c) Spôsob a výška poistenia dlhodobého majetku

| Predmet poistenia   | Typ poistenia  | Názov poisťovne | Ročné poisťné [v €] | Poisťná suma [v €] |
|---|----------------|-----------------|---------------------|--------------------|
| Havarijné poistenie automobilov                                   | majetkové      | Allianz         | 15 579              | 830 573            |
| Poistenie priestorov a nákladu                                    | majetkové      | Allianz         | 3 775               | 2 772 151          |
| Poistenie všeobecnej zodpovednosti za škodu z prevádzky zariadení | zodpovednostné | Allianz         | 1 326               | 100 000            |

**d) Nájom dlhodobého majetku**

Spoločnosť má v nájme (finančný prenájom) 3 stroje (platobný automat, fotografický automat, ovíjací stroj) v obstarávacej cene vo výške 29 575,18 €, pričom zostatková cena k 31. decembru 2019 je 16 927,26 €, ktoré vykazuje ako svoj majetok.

**e) Obstaranie formou zmluvy o zabezpečovacom prevode vlastníckeho práva**

Spoločnosť má formou zmluvy o zabezpečovacom prevode vlastníckeho práva obstaraných 17 automobilov v obstarávacej cene vo výške 245 786,57 €, pričom zostatková cena k 31. decembru 2019 je 156 893,89 €, ktoré vykazuje ako svoj majetok.

**2. Dlhodobý finančný majetok**

Spoločnosť nevlastní a nevykazuje k poslednému dňu obdobia dlhodobý finančný majetok.

**3. Zásoby****a) Opravné položky k zásobám podľa položiek súvahy**

Spoločnosť tvorila vo vykazovanom období opravné položky k zásobám z dôvodu opodstatneného predpokladu, že budúce ekonomické úžitky z tohto majetku sú nižšie ako ich ocenenie v účtovníctve.

| Zásoby  | Bežné účtovné obdobie                 |           |   |  |                                    |
|---|---------------------------------------|-----------|---|--|------------------------------------|
|   | Stav OP na začiatku účtovného obdobia | Tvorba OP | Zúčtovanie OP z dôvodu zániku opodstatnenosti | Zúčtovanie OP z dôvodu vyradenia majetku z účtovníctva | Stav OP na konci účtovného obdobia |
| a   | b                                     | c         | d   | e  | F                                  |
| Materiál  |                                       |           |   |  |                                    |
| Nedokončená výroba a polotovary vlastnej výroby |                                       |           |   |  |                                    |
| Výrobky   |                                       |           |   |  |                                    |
| Zvieratá  |                                       |           |   |  |                                    |
| Tovar   | 10 297                                |           | 2 674   |  | 7 650                              |
| Nehnuteľnosť na predaj                          |                                       |           |   |  |                                    |
| Poskytnuté preddavky na zásoby                  |                                       |           |   |  |                                    |
| <b>Zásoby spolu</b>                             | <b>10 297</b>                         |           | <b>2 674</b>                                  |  | <b>7 650</b>                       |

**b) Prehľad o zásobách, na ktoré je zriadené záložné právo, alebo pri ktorých má účtovná jednotka obmedzené právo s nimi nakladať**

| Zásoby  | Hodnota za bežné účtovné obdobie |
|---|----------------------------------|
| Zásoby, na ktoré je zriadené záložné právo                              | 3 000 000                        |
| Zásoby, pri ktorých má účtovná jednotka obmedzené právo s nimi nakladať |                                  |

## 4. Pohľadávky

## a) Opravné položky k pohľadávkam

| Položka súvahy                                  | Bežné účtovné obdobie |               |  |   |                |
|---|-----------------------|---------------|--|---|----------------|
|   | Stav OP ZO            | Tvorba OP     | Zúčtovanie z dôvodu zániku opodstatnenosti | Zúčtovanie z dôvodu vyradenia majetku z účtovníctva | Stav OP KO     |
| a   | b                     | c             | d  | e   | f              |
| Pohľadávky z obchodného styku                   | 250 761               | 98 940        |  | 53 719  | 295 982        |
| Pohľadávky voči dcérskej ÚJ a materskej ÚJ      |                       |               |  |   |                |
| Ostatné pohľad. v rámci konsolidovanému celku   |                       |               |  |   |                |
| Pohľadávky voči spoločníkom, členom a združeniu |                       |               |  |   |                |
| Iné pohľadávky                                  |                       |               |  |   |                |
| <b>Pohľadávky spolu</b>                         | <b>250 761</b>        | <b>98 940</b> |  | <b>53 719</b>                                       | <b>295 982</b> |

## b) Pohľadávky do lehoty a po lehote splatnosti

| Názov položky  | V lehote splatnosti | Po lehote splatnosti | Pohľadávky spolu |
|--|---------------------|----------------------|------------------|
| a  | b                   | c                    | d                |
| <b>Dlhodobé pohľadávky</b>   |                     |                      |                  |
| Pohľadávky z obchodného styku  |                     |                      |                  |
| Pohľadávky voči dcérskej účtovnej jednotke a materskej účtovnej jednotke |                     |                      |                  |
| Ostatné pohľadávky v rámci konsolidovaného celku                         |                     |                      |                  |
| Pohľadávky voči spoločníkom, členom a združeniu                          |                     |                      |                  |
| Odložená daňová pohľadávka   | 36 858              |                      | 36 858           |
| Iné pohľadávky   |                     |                      |                  |
| <b>Dlhodobé pohľadávky spolu</b>   | <b>36 858</b>       |                      | <b>36 858</b>    |
| <b>Krátkodobé pohľadávky</b>   |                     |                      |                  |
| Pohľadávky z obchodného styku  | 1 072 185           | 616 200              | 1 688 385        |
| Pohľadávky voči dcérskej účtovnej jednotke a materskej účtovnej jednotke |                     |                      |                  |
| Ostatné pohľadávky v rámci konsolidovaného celku                         |                     |                      |                  |
| Pohľadávky voči spoločníkom, členom a združeniu                          | 87 391              |                      | 87 391           |
| Sociálne poistenie   |                     |                      |                  |
| Daňové pohľadávky a dotácie  | 36 954              |                      | 36 954           |
| Iné pohľadávky   | 49 299              |                      | 49 299           |
| <b>Krátkodobé pohľadávky spolu</b>                                       | <b>1 245 829</b>    | <b>616 200</b>       | <b>1 862 029</b> |

| Pohľadávky podľa zostatkovej doby splatnosti                      | Bežné účtovné obdobie | Bezprostredne predchádzajúce účtovné obdobie |
|---|-----------------------|--|
| a   | b                     | c  |
| Pohľadávky po lehote splatnosti                                   | 616 200               | 860 617                                      |
| Pohľadávky so zostatkovou dobou splatnosti do jedného roka        | 1 245 829             | 1 540 803                                    |
| <b>Krátkodobé pohľadávky spolu</b>                                | <b>1 862 029</b>      | <b>2 401 420</b>                             |
| Pohľadávky so zostatkovou dobou splatnosti jeden rok až päť rokov | 36 858                | 33 880                                       |
| Pohľadávky so zostatkovou dobou splatnosti dlhšou ako päť rokov   |                       |  |
| <b>Dlhodobé pohľadávky spolu</b>                                  | <b>36 858</b>         | <b>33 880</b>                                |

**c) Pohľadávky, na ktoré sa zriadilo záložné právo a pohľadávky, pri ktorých má účtovná jednotka obmedzené právo s nimi nakladať**

| Opis predmetu záložného práva                                      | Bežné účtovné obdobie |                    |
|--|-----------------------|--------------------|
|  | Hodnota predmetu      | Hodnota pohľadávky |
| Pohľadávky kryté záložným právom alebo inou formou zabezpečenia    |                       |                    |
| Hodnota pohľadávok, na ktoré sa zriadilo záložné právo             | x                     | 3 000 000          |
| Hodnota pohľadávok, pri ktorých je obmedzené právo s nimi nakladať | x                     |                    |

**5. Finančné účty**

Ako finančné účty sú vykázané peniaze v pokladnici a účty v bankách. Úctami v bankách môže spoločnosť voľne disponovať.

**a) Významné zložky krátkodobého finančného majetku**

| Názov položky            | Bežné účtovné obdobie | Bezprostredne predchádzajúce účtovné obdobie |
|--------------------------|-----------------------|--|
| Pokladnica, ceniny       | 30 028                | 17 543                                       |
| Bežné bankové účty       | 46 140                | 50 565                                       |
| Bankové účty termínované |                       |  |
| Peniaze na ceste         | 709                   | 291  |
| <b>Spolu</b>             | <b>76 877</b>         | <b>68 399</b>                                |

**6. Krátkodobý finančný majetok**

Spoločnosť nevlastní a nevykazuje k poslednému dňu obdobia krátkodobý finančný majetok.

**7. Časové rozlíšenie****a) Významné položky časového rozlíšenia nákladov budúcich období a príjmov budúcich období**

| Opis položky časového rozlíšenia                   | Bežné účtovné obdobie | Bezprostredne predchádzajúce účtovné obdobie |
|--|-----------------------|--|
| <b>Náklady budúcich období dlhodobé, z toho:</b>   |                       |  |
| <b>Náklady budúcich období krátkodobé, z toho:</b> | <b>18 495</b>         | <b>19 403</b>                                |
| poistenie  | 4 094                 | 4 055  |
| aktualizácia programov                             | 2 433                 | 3 000  |
| telefónne poplatky                                 | 1 650                 | 1 704  |
| cestovné   | 3 296                 |  |
| predĺženie záruky                                  |                       |  |
| bankové poplatky                                   |                       | 1 582  |
| ostatné  | 7 022                 | 9 062  |
| <b>Príjmy budúcich období dlhodobé, z toho:</b>    |                       |  |
| <b>Príjmy budúcich období krátkodobé, z toho:</b>  | <b>22 312</b>         | <b>9 277</b>                                 |
| zmluvné pokuty                                     |                       |  |
| finančný bonus                                     | 22 312                | 9 277  |
| ostatné  |                       |  |

**/// G. INFORMÁCIE O ÚDAJOCH VYKÁZANÝCH NA STRANE PASÍV SÚVAHY****1. Údaje o vlastnom imaní za bežné účtovné obdobie:****a) opis základného imania**

Informácie o vlastnom imaní sú uvedené v časti dokumentu „P“.

**b) rozdelenie účtovného zisku alebo vyrovnanie účtovnej straty vykázanej v predchádzajúcom účtovnom období**

Výsledok hospodárenia: zisk za rok 2018 vo výške 83 908,73 € – usporiadaný nasledujúco:

| Názov položky                                   | Bezprostredne predchádzajúce účtovné obdobie |
|---|--|
| Účtovný zisk                                    | 83 908,73                                    |
| <b>Rozdelenie účtovného zisku</b>               |  |
| <b>Bežné účtovné obdobie</b>                    |  |
| Prídel do zákonného rezervného fondu            |  |
| Prídel do štatutárnych a ostatných fondov       |  |
| Prídel do sociálneho fondu                      |  |
| Prídel na zvýšenie základného imania            |  |
| Úhrada straty minulých období                   | 26 547,60                                    |
| Prevod do nerozdeleného zisku minulých rokov    | 57 361,13                                    |
| Rozdelenie podielu na zisku spoločníkom, členom |  |
| Iné   |  |
| <b>Spolu</b>                                    | <b>83 908,73</b>                             |

O rozdelení výsledku hospodárenia za účtovné obdobie 2019 vo výške 32 489,05 € rozhodne valné zhromaždenie. Návrh štatutárneho orgánu valnému zhromaždeniu bude: zaúčtovanie ako nerozdelený zisk.

### c) zisk na podiel na základnom imaní

|      | [v €] |
|------|-------|
| 2019 | 4,87  |
| 2018 | 12,57 |

## 2. Rezervy

Prehľad o rezervách je uvedený v nasledujúcej tabuľke:

| Názov položky                              | Bežné účtovné obdobie |               |               |              |               |
|--|-----------------------|---------------|---------------|--------------|---------------|
|  | Stav ZO               | Tvorba        | Použitie      | Zrušenie     | Stav KO       |
| a  | b                     | c             | d             | e            | f             |
| <b>Dlhodobé rezervy, z toho:</b>           |                       |               |               |              | <b>27 609</b> |
| rezerva na odchodné                        | 24 328                | 3 282         |               |              | 27 609        |
| <b>Krátkodobé rezervy, z toho:</b>         | <b>90 212</b>         | <b>70 625</b> | <b>63 560</b> | <b>1 895</b> | <b>95 382</b> |
| rezerva na nájom                           | 426                   | 200           | 122           | 178          | 326           |
| rezerva na nevyčerpané dovolenky           | 38 646                | 42 613        | 38 646        |              | 42 613        |
| rezerva na odvody z nevyčerpanej dovolenky | 13 605                | 14 992        | 13 605        |              | 14 992        |
| rezerva na audit                           | 9 881                 | 9 940         | 9 881         |              | 9 940         |
| rezerva na služby                          |                       |               |               |              |               |
| rezerva na odchodné                        | 1 648                 |               |               | 1 648        |               |
| rezerva na pokuty a porušenie zmlúv        | 25 618                | 1 398         | 1 306         |              | 25 710        |
| ostatné rezervy                            | 388                   | 482           |               | 69           | 801           |
| rezerva na prebieh. a hroziace súdne spory |                       | 1 000         |               |              | 1 000         |

| Názov položky                              | Bezprostredne predchádzajúce účtovné obdobie |               |               |          |               |
|--|--|---------------|---------------|----------|---------------|
|  | Stav ZO                                      | Tvorba        | Použitie      | Zrušenie | Stav KO       |
| a  | b  | c             | d             | e        | f             |
| <b>Dlhodobé rezervy, z toho:</b>           |  |               |               |          | <b>24 328</b> |
| rezerva na odchodné                        |  | 24 328        |               |          | 24 328        |
| <b>Krátkodobé rezervy, z toho:</b>         | <b>96 683</b>                                | <b>59 915</b> | <b>66 386</b> |          | <b>90 212</b> |
| rezerva na nájom                           | 200  | 426           | 200           |          | 426           |
| rezerva na nevyčerpané dovolenky           | 41 254                                       | 33 072        | 35 679        |          | 38 647        |
| rezerva na odvody z nevyčerpanej dovolenky | 14 520                                       | 11 670        | 12 586        |          | 13 604        |
| rezerva na audit                           | 9 881  | 9 881         | 9 881         |          | 9 881         |
| rezerva na odchodné                        |  | 1 648         |               |          | 1 648         |
| rezerva na služby                          |  |               |               |          |               |
| rezerva na pokuty a porušenie zmlúv        | 22 433                                       | 3 218         | 33            |          | 25 618        |
| ostatné rezervy                            | 8 395  |               | 8 007         |          | 388           |
| rezerva na prebieh. a hroziace súdne spory |  |               |               |          |               |

### 3. Závazky

- a) Štruktúra záväzkov (okrem bankových úverov) podľa splatnosti je uvedená v nasledujúcom prehľade:

| Názov položky   | Bežné účtovné obdobie | Bezprostredne predchádzajúce účtovné obdobie |
|---|-----------------------|--|
| Závazky po lehote splatnosti                                    | 20 234                | 228 231                                      |
| Závazky so zostatkovou dobou splatnosti do jedného roka vrátane | 1 034 494             | 1 659 460                                    |
| <b>Krátkodobé záväzky spolu</b>                                 | <b>1 054 728</b>      | <b>1 887 691</b>                             |
| Závazky so zostatkovou dobou splatnosti jeden rok až päť rokov  | 154 950               | 158 684                                      |
| Závazky so zostatkovou dobou splatnosti nad päť rokov           |                       |  |
| <b>Dlhodobé záväzky spolu</b>                                   | <b>154 950</b>        | <b>158 684</b>                               |
| <b>Spolu</b>  | <b>1 209 678</b>      | <b>2 046 375</b>                             |

- b) Štruktúra záväzkov (okrem bankových úverov) podľa zostatkovej doby splatnosti a druhu je uvedená v nasledujúcom prehľade

| Závazky                                       | Zostatková doba splatnosti |                  |                 |                  |
|---|----------------------------|------------------|-----------------|------------------|
|   | Do lehoty splatnosti       | do 1 roka        | od 1 do 5 rokov | viac ako 5 rokov |
| z obchodného styku                            | 635 709                    | 635 709          |                 |                  |
| nevyfakturované dodávky                       | 55 117                     | 55 117           |                 |                  |
| voči zamestnancom                             | 70 873                     | 70 873           |                 |                  |
| na sociálne poistenie                         | 49 764                     | 49 764           |                 |                  |
| voči spoločníkom                              | 888                        | 888              |                 |                  |
| daňové  | 177 685                    | 177 685          |                 |                  |
| zo sociálneho fondu                           | 10 427                     |                  | 10 427          |                  |
| z prenájmu                                    | 9 545                      | 5 691            | 3 854           |                  |
| so zabezpečovacím prevodom vlastníckeho práva | 163 603                    | 54 694           | 108 909         |                  |
| ostatné                                       | 36 067                     | 4 307            | 31 760          |                  |
| <b>Spolu</b>                                  | <b>1 209 678</b>           | <b>1 054 729</b> | <b>154 950</b>  |                  |

- c) Hodnota záväzkov zabezpečených záložným právom alebo inou formou zabezpečenia s uvedením formy zabezpečenia

Závazky, s výnimkou bankových úverov, nie sú zabezpečené záložným právom.

#### 4. Odložený daňový záväzok

a) výpočet odloženého daňového záväzku je uvedený v nasledujúcej tabuľke:

| Názov položky   | Bežné účtovné obdobie | Bezprostredne predchádzajúce účtovné obdobie |
|---|-----------------------|--|
| <b>Dočasné rozdiely medzi účtovnou hodnotou majetku a daňovou základňou, z toho:</b>  | 151 239               | 142 593                                      |
| odpočítateľné   |                       |  |
| zdaniteľné  | 151 239               | 142 593                                      |
| <b>Dočasné rozdiely medzi účtovnou hodnotou záväzkov a daňovou základňou, z toho:</b> | 175 515               | 161 332                                      |
| odpočítateľné   | 175 515               | 161 332                                      |
| zdaniteľné  |                       |  |
| <b>Možnosť umorovať daňovú stratu v budúcnosti</b>                                    |                       |  |
| <b>Možnosť previesť nevyužitú daňovú odpočty</b>                                      |                       |  |
| <b>Sadzba dane z príjmov (v %)</b>  | 21                    | 21   |
| <b>Odložená daňová pohľadávka</b>   | 36 858                | 33 880                                       |
| <b>Uplatnená daňová pohľadávka</b>  | 2 978                 | 10 538                                       |
| Zaúčtovaná ako náklad   | - 2978                | - 10 538                                     |
| Zaúčtovaná do vlastného imania  |                       |  |
| <b>Odložený daňový záväzok</b>  | 31 760                | 29 945                                       |
| <b>Zmena odloženého daňového záväzku</b>  | 1 816                 | 769  |
| Zaúčtovaná ako zníženie nákladov  | - 1 816               | - 769  |
| Zaúčtovaná do vlastného imania  |                       |  |

\* Poznámka: rozdiel oproti výkazom z dôvodu zaokrúhlenia.

#### 5. Sociálny fond

Tvorba a čerpanie sociálneho fondu v priebehu obdobia sú znázornené v nasledujúcej tabuľke:

| Názov položky                              | Bežné účtovné obdobie | Bezprostredne predchádzajúce účtovné obdobie |
|--|-----------------------|--|
| <b>Začiatkový stav sociálneho fondu</b>    | <b>10 638</b>         | <b>9 769</b>                                 |
| Tvorba sociálneho fondu na ťarchu nákladov | 5 552                 | 4 925  |
| Tvorba sociálneho fondu zo zisku           |                       |  |
| Ostatná tvorba sociálneho fondu            |                       |  |
| <b>Tvorba sociálneho fondu spolu</b>       | <b>5 552</b>          | <b>4 925</b>                                 |
| <b>Čerpanie sociálneho fondu</b>           | <b>5 764</b>          | <b>4 056</b>                                 |
| <b>Konečný zostatok sociálneho fondu</b>   | <b>10 427</b>         | <b>10 638</b>                                |

Sociálny fond sa podľa zákona o sociálnom fonde tvorí povinne na ťarchu nákladov alebo z iných zdrojov (napr. zo zisku alebo darovaním). Sociálny fond sa podľa zákona o sociálnom fonde čerpá na sociálne, zdravotné, rekreačné a iné potreby zamestnancov.

## 6. Bankové úvery

Štruktúra bankových úverov je uvedená v nasledujúcom prehľade:

| Názov položky                   | Mena | Úrok p. a. v %    | Dátum splatnosti          | Suma istiny v príslušnej mene za 2019 | Suma istiny v príslušnej mene za 2018 |
|---------------------------------|------|-------------------|---------------------------|---------------------------------------|---------------------------------------|
| a                               | b    | c                 | d                         | e                                     | f                                     |
| <b>Dlhodobé bankové úvery</b>   |      |                   |                           |                                       |                                       |
| Investičný úver                 | EUR  | 3M EURIBOR + 3,00 | 30. 9. 2019               |                                       | 24 375                                |
| <b>Krátkodobé bankové úvery</b> |      |                   |                           |                                       |                                       |
| Kontokorentný úver              | EUR  | 1M EURIBOR + 1,90 | 30. 9. 2019               |                                       | 1 959 492                             |
| Kontokorentný úver              | EUR  | 1M EURIBOR + 1,50 | 60 dňová výpovedná lehota | 1 910 199                             |                                       |
| Úverový rámec kreditných kariet | EUR  | 19,00             | 21. 1. 2019               | 283                                   | 1 258                                 |

Úver ku dňu zostavenia účtovnej závierky:

- kontokorentný úver s úverovým rámcom vo výške 2 450 000 €, s výpovednou lehotou 60 dní

je zabezpečený:

- pohľadávkami na ktoré je zriadené záložné právo z titulu zmluvy o zriadení záložného práva k pohľadávkam a iným právam v prospech záložného veriteľa (banky) najviac do výšky 3 000 000 €,
- tovarom na sklade, na ktorý je zriadené záložné právo z titulu zmluvy o zriadení záložného práva k huteľným veciam v prospech záložného veriteľa (banky) vo najviac do výšky 3 000 000 €,
- ručiteľským vyhlásením spoločnosti.

Úverový rámec kreditných platobných kariet je zmluvou o vydávaní a používaní kreditných kariet a o úverovom rámci stanovený na výšku 25 000 € v Tatra banka, a.s.

**7. Časové rozlíšenie**

Významné položky časového rozlíšenia výdavkov budúcich období a výnosov budúcich období sú uvedené nasledujúcej tabuľke:

| Opis položky časového rozlíšenia                   | Bežné účtovné obdobie | Bezprostredne predchádzajúce účtovné obdobie |
|--|-----------------------|--|
| <b>Výdavky budúcich období dlhodobé, z toho:</b>   |                       |  |
| <b>Výdavky budúcich období krátkodobé, z toho:</b> | <b>3 172</b>          | <b>1 893</b>                                 |
| bonusy odberateľom                                 | 3 172                 | 1 893  |
| nezúčtované poplatky bankou                        |                       |  |
| <b>Výnosy budúcich období dlhodobé, z toho:</b>    |                       |  |
| výnos zo spätného lízingu                          |                       |  |
| <b>Výnosy budúcich období krátkodobé, z toho:</b>  | <b>129</b>            |  |
| výnos budúcich období – ostatné                    | 129                   |  |

**8. Majetok prenajatý formou finančného prenájmu (u nájomcu)**

Prehľad majetku prenajatého formou finančného prenájmu uvádza nasledujúca tabuľka:

| Prenajatý majetok | 2019              |                         |                  | 2018              |                         |                  |
|-------------------|-------------------|-------------------------|------------------|-------------------|-------------------------|------------------|
|                   | Splatnosť         |                         |                  | Splatnosť         |                         |                  |
|                   | do 1 roka vrátane | od 1 do 5 rokov vrátane | viac ako 5 rokov | do 1 roka vrátane | od 1 do 5 rokov vrátane | viac ako 5 rokov |
| automobily        | Istina            |                         |                  | 7 380             |                         |                  |
|                   | Finančný náklad   |                         |                  | 104               |                         |                  |
| technológie       | Istina            | 5 691                   | 3 854            | 4 651             | 5 683                   |                  |
|                   | Finančný náklad   | 228                     | 169              | 231               | 102                     |                  |

**9. Majetok obstaraný formou zmluvy o zabezpečovacom prevode vlastníckeho práva**

Prehľad majetku obstaraného formou zmluvy o zabezpečovacom prevode vlastníckeho práva uvádza nasledujúca tabuľka:

| Prenajatý majetok | 2019              |                         |                  | 2018              |                         |                  |
|-------------------|-------------------|-------------------------|------------------|-------------------|-------------------------|------------------|
|                   | Splatnosť         |                         |                  | Splatnosť         |                         |                  |
|                   | do 1 roka vrátane | od 1 do 5 rokov vrátane | viac ako 5 rokov | do 1 roka vrátane | od 1 do 5 rokov vrátane | viac ako 5 rokov |
| automobily        | Istina            | 54 693                  | 78 945           | 59 558            | 81 439                  |                  |
|                   | Finančný náklad   | 3 314                   | 2 304            | 3 913             | 3 021                   |                  |

## /// H. INFORMÁCIE O VÝNOSOCH

### 1. Údaje o tržbách za vlastné výkony a tovar

Prehľad druhov tržieb uvádza nasledujúca tabuľka:

| Oblasť odbytu | Kmeňové portfólio produktov |                  | Doplnkové portfólio produktov |                  | Ostatné produkty |               | Kmeňové služby |                | Ostatné služby |                |
|---------------|-----------------------------|------------------|-------------------------------|------------------|------------------|---------------|----------------|----------------|----------------|----------------|
|               | 2019                        | 2018             | 2019                          | 2018             | 2019             | 2018          | 2019           | 2018           | 2019           | 2018           |
| a             | b                           | c                | d                             | e                | f                | g             | h              | i              | j              | k              |
| Tuzemsko      | 7 910 719                   | 8 194 922        | 1 528 534                     | 1 559 741        | 32 266           | 9 944         | 12 250         | 4 618          | 318 795        | 422 024        |
| Zahraničie    | 945 086                     | 1 052 112        | 41 258                        | 49 115           | 2 586            | 409           | 139 800        | 141 218        | 263 221        | 183 434        |
| <b>Spolu</b>  | <b>8 855 805</b>            | <b>9 247 034</b> | <b>1 569 792</b>              | <b>1 608 856</b> | <b>34 852</b>    | <b>10 353</b> | <b>152 050</b> | <b>145 836</b> | <b>582 016</b> | <b>605 458</b> |

### 2. Ostatné významné položky výnosov pri aktivácii nákladov

Prehľad ostatných významných položiek výnosov pri aktivácii nákladov uvádza nasledujúca tabuľka:

| Výnosy   | 2019           | 2018          |
|--|----------------|---------------|
| Aktivácia webshop Wineplanet.sk, Wineplanet.cz, z toho:  | 119 518        | 78 575        |
| – priame primárne a sekundárne (osobné) náklady, z toho: | 34 112         | 40 870        |
| o priame primárne náklady                                | 17 110         | 26 871        |
| o priame sekundárne náklady                              | 17 032         | 13 999        |
| – nepriame osobné náklady                                | 6 388          | 4 445         |
| – priame ostatné náklady                                 | 78 988         | 33 260        |
| <b>Spolu</b>   | <b>119 518</b> | <b>78 575</b> |

### 3. Ostatné významné položky výnosov z hospodárskej činnosti

Prehľad ostatných významných položiek výnosov z hospodárskej činnosti uvádza nasledujúca tabuľka:

| Výnosy                      | 2019          | 2018          |
|-----------------------------|---------------|---------------|
| z poisťných udalostí        | 11 100        | 13 473        |
| z náhrad a škôd             | 2 095         | 1 646         |
| z úrokov z omeškania        |               |               |
| z bezodplatných plnení      | 16 588        | 23 100        |
| zo zmluvných pokút a penále |               |               |
| ostatné                     | 2 764         | 2 717         |
| <b>Spolu</b>                | <b>32 547</b> | <b>40 936</b> |

**4. Významné položky finančných výnosov a kurzové zisky**

Prehľad významných položiek finančných výnosov uvádza nasledujúca tabuľka:

| Výnosy                      | 2019       | 2018         |
|-----------------------------|------------|--------------|
| úroky                       |            |              |
| kurzové zisky, z toho:      | 252        | 4 911        |
| – kurzové zisky účtované KO |            | 89           |
| <b>Spolu</b>                | <b>252</b> | <b>4 911</b> |

**5. Výnosy, ktoré majú výnimočný rozsah alebo výskyt**

Spoločnosť nemala vo vykazovanom období výnosy, ktoré majú výnimočný rozsah alebo výskyt.

**6. Čistý obrat**

| Názov položky                           | Bežné účtovné obdobie | Bezprostredne predchádzajúce účtovné obdobie |
|---|-----------------------|--|
| Tržby za vlastné výrobky                |                       |  |
| Tržby z predaja služieb                 | 734 067               | 751 294                                      |
| Tržby za tovar                          | 10 460 448            | 10 866 243                                   |
| Výnosy zo zákazky                       |                       |  |
| Výnosy z nehnuteľnosti na predaj        |                       |  |
| Iné výnosy súvisiace s bežnou činnosťou |                       |  |
| <b>Čistý obrat celkom</b>               | <b>11 194 515</b>     | <b>11 617 537</b>                            |

## I. INFORMÁCIE O NÁKLADOCH

### 1. Významné položky nákladov na poskytnuté služby

Prehľad významných položiek nákladov na poskytnuté služby uvádza nasledujúca tabuľka:

| Náklady na  | 2019             | 2018             |
|---|------------------|------------------|
| Služby  |                  |                  |
| z toho:   |                  |                  |
| – náklady voči audítorovi, audítorskej spoločnosti, z toho: | 9 560            | 9 560            |
| o náklady za overenie individuálnej účtovnej závierky       | 9 560            | 9 560            |
| o iné uisťovacie audítorské služby                          |                  |                  |
| o súvisiace audítorské služby                               |                  |                  |
| o daňové poradenstvo  |                  |                  |
| o ostatné neaudítorské služby                               |                  |                  |
| – cestovné  | 31 878           | 24 007           |
| – doprava, rozvoz tovaru                                    | 174 292          | 177 692          |
| – zhodnotenie a recyklácia odpadu                           | 12 036           | 13 042           |
| – služby spojené s IT                                       | 120 186          | 96 481           |
| – nájomné a súvisiace služby                                | 200 038          | 220 792          |
| – odborné poradenstvo, školenia                             | 15 272           | 22 516           |
| – opravy  | 35 499           | 66 881           |
| – ostatné   | 42 984           | 27 847           |
| – reklama a propagácia                                      | 133 490          | 142 936          |
| – podpora retail predaja                                    | 85 584           | 111 233          |
| – riadiace a administratívne služby                         | 165 945          | 194 475          |
| – telekomunikácia a retransmisia                            | 27 835           | 35 268           |
| <b>Spolu</b>  | <b>1 054 599</b> | <b>1 142 730</b> |

### 2. Významné položky ostatných nákladov z hospodárskej činnosti

Prehľad významných položiek ostatných nákladov z hospodárskej činnosti uvádza nasledujúca tabuľka:

| Náklady                            | 2019      | 2018      |
|------------------------------------|-----------|-----------|
| predaný tovar                      | 7 888 844 | 8 179 763 |
| spotreba neskladovateľných dodávok | 297 907   | 267 528   |
| spotreba energií a iných médií     | 24 181    | 26 163    |
| osobné náklady                     | 1 492 469 | 1 355 378 |
| odpisy                             | 306 316   | 338 826   |

**3. Významné položky finančných nákladov a kurzové straty**

Prehľad významných položiek finančných nákladov uvádza nasledujúca tabuľka:

| Náklady                      | 2019          | 2018          |
|------------------------------|---------------|---------------|
| úroky                        | 44 155        | 55 125        |
| kurzové straty, z toho:      | 2 330         | 3 719         |
| – kurzové straty účtované KO |               | 15            |
| <b>Spolu</b>                 | <b>46 485</b> | <b>58 844</b> |

**4. Náklady, ktoré majú výnimočný rozsah alebo výskyt**

Spoločnosť nemala vo vykazovanom období náklady, ktoré majú výnimočný rozsah alebo výskyt.

**J. INFORMÁCIE O DANIACH Z PRÍJMOV****1. Prevod od teoretickej dane z príjmov k vykázananej dani z príjmov je uvedený v nasledujúcom prehľade:**

| Názov položky                                | Bežné účtovné obdobie |              |         | Bezprostredne predchádzajúce účtovné obdobie |               |         |
|--|-----------------------|--------------|---------|--|---------------|---------|
|  | Základ dane           | Daň          | Daň v % | Základ dane                                  | Daň           | Daň v % |
| a  | b                     | c            | d       | e  | f             | g       |
| Výsledok hospodárenia pred zdanením, z toho: | 35 569                |              | 21      | 115 338                                      |               | 21      |
| teoretická daň                               |                       | 7 469        |         |  | 24 221        |         |
| Daňovo neuznané náklady                      | 97 044                | 20 379       |         | 138 455                                      | 29 076        |         |
| Výnosy nepodliehajúce dani                   | – 44 587              | – 9 363      |         | – 57 613                                     | – 12 099      |         |
| Odpočet výdavkov na výskum a vývoj           | – 67 820              | – 14 242     |         |  |               |         |
| <b>Spolu</b>                                 | <b>20 206</b>         | <b>4 244</b> |         | <b>196 180</b>                               | <b>41 198</b> |         |
| <b>Splatná daň z príjmov</b>                 |                       | <b>4 244</b> |         |  | <b>41 198</b> |         |
| Odložená daň z príjmov                       |                       | – 1 163      |         |  | – 9 768       |         |
| <b>Daňová licencia</b>                       |                       |              |         |  |               |         |
| <b>Celková daň z príjmov</b>                 |                       | <b>3 081</b> |         |  | <b>31 430</b> |         |

## 2. Ďalšie informácie k odloženým daniam

|   | 2019 | 2018 |
|---|------|------|
| Suma odloženej daňovej pohľadávky účtovanej ako náklad alebo výnos vyplývajúca zo zmeny sadzby dane z príjmov   |      |      |
| Suma odloženého daňového záväzku účtovaného ako náklad alebo výnos vyplývajúci zo zmeny sadzby dane z príjmov   |      |      |
| Suma odloženej daňovej pohľadávky týkajúca sa umorenia daňovej straty, nevyužitých daňových odpočtov a iných nárokov, ako aj dočasných rozdielov predchádzajúcich účtovných období, ku ktorým sa v predchádzajúcich účtovných obdobiach odložená daňová pohľadávka neúčtovala |      |      |
| Suma odloženého daňového záväzku, ktorý vznikol z dôvodu neúčtovania tej časti odloženej daňovej pohľadávky v bežnom účtovnom období, o ktorej sa účtovalo v predchádzajúcich účtovných obdobiach   |      |      |
| Suma neuplatneného umorenia daňovej straty, nevyužitých daňových odpočtov a iných nárokov a odpočítateľných dočasných rozdielov, ku ktorým nebola účtovaná odložená daňová pohľadávka   |      |      |
| Suma odloženej dani z príjmov, ktorá sa vzťahuje na položky účtované priamo na účty vlastného imania bez účtovania na účty nákladov a výnosov   |      |      |

## K. INFORMÁCIE O ÚDAJOCH NA PODSÚVAHOVÝCH ÚČTOCH

### 1. Informácie o údajoch na podsúvahových účtoch

| Názov položky                         | Bežné účtovné obdobie | Bezprostredne predchádzajúce účtovné obdobie |
|---------------------------------------|-----------------------|--|
| Prenajatý majetok                     |                       |  |
| Majetok v nájme (operatívny prenájom) |                       |  |
| Majetok prijatý do úschovy            |                       |  |
| Pohľadávky z derivátov                |                       |  |
| Záväzky z opcí derivátov              |                       |  |
| Odpísané pohľadávky                   | 164 887               | 111 168                                      |
| Pohľadávky z leasingu                 |                       |  |
| Záväzky z leasingu                    |                       |  |
| Iné položky, z toho:                  | 218 899               | 232 951                                      |
| – propagačný materiál                 | 172 515               | 170 537                                      |
| – komisionálny tovar                  | 46 384                | 62 414                                       |

## 2. Najatý majetok

- Spoločnosť má v nájme nebytové priestory od tretej osoby. Priestor sa nachádza v obytnom dome na Krížnej ul. (47 m<sup>2</sup>). Nájomný priestor je využívaný ako sídlo spoločnosti. Nájomná zmluva je uzatvorená na dobu určitú, do 30. 6. 2021, s možnosťou výpovede v určených prípadoch alebo bez uvedenia dôvodu. Výpovedná doba je 1 mesiac.
- Spoločnosť má v nájme administratívno-obchodné (1 164,42 m<sup>2</sup>) a skladové priestory vrátane parkovacích plôch (3 263,45 m<sup>2</sup>) od tretej osoby na ul. Stará Vajnorská 39, Bratislava. Nájomná zmluva je uzatvorená na dobu určitú do 31. 12. 2022 s opciou na ďalších 5 rokov s možnosťou výpovede v určených prípadoch alebo bez uvedenia dôvodu. Výpovedná doba je 12 mesiacov.
- Spoločnosť má v nájme od 15. 10. 2019 nebytové priestory od tretej osoby. Priestor sa nachádza v administratívnej budove v obci Liptovský Ondrej (16,32 m<sup>2</sup>). Nájomný priestor je využívaný ako súvisiaci priestor na vykonávanie predmetu živnosti opravy vyhradených technických zariadení elektrických. Nájomná zmluva je uzatvorená na dobu určitú do 31. 10. 2020, s opciou na ďalší rok a s možnosťou výpovede v určených prípadoch alebo bez uvedenia dôvodu. Výpovedná doba je v trvaní 2 mesiacov.

## /// L. INFORMÁCIE O INÝCH AKTÍVACH A INÝCH PASÍVACH

### 1. Podmienené záväzky

#### a) opis a hodnota podmienených záväzkov

| Druh podmieneného záväzku                 | Bežné účtovné obdobie |                                 |
|---|-----------------------|---------------------------------|
|   | Hodnota celkom        | Hodnota voči spriazneným osobám |
| Zo súdnych rozhodnutí                     |                       |                                 |
| Z poskytnutých záruk                      | 35 000                |                                 |
| Zo všeobecne záväzných právnych predpisov |                       |                                 |
| Zo zmluvy o podriadenom záväzku           |                       |                                 |
| Z ručenia                                 | 50 000                | 50 000                          |
| Iné podmienené záväzky                    |                       |                                 |

| Druh podmieneného záväzku                 | Bezprostredne predchádzajúce účtovné obdobie |                                 |
|---|--|---------------------------------|
|   | Hodnota celkom                               | Hodnota voči spriazneným osobám |
| Zo súdnych rozhodnutí                     |  |                                 |
| Z poskytnutých záruk                      | 35 000                                       |                                 |
| Zo všeobecne záväzných právnych predpisov |  |                                 |
| Zo zmluvy o podriadenom záväzku           |  |                                 |
| Z ručenia                                 | 50 000                                       | 50 000                          |
| Iné podmienené záväzky                    |  |                                 |

**b) opis a hodnota podmienených záväzkov podľa písmena a)**

Spoločnosť poskytuje záruku zabezpečenú prostredníctvom peňažného ústavu na dovoznú platbu (dovozné clo, spotrebná daň a daň z pridanej hodnoty) v súvislosti s povolením prevádzky colného skladu č. S52001500006.

Spoločnosť vystupuje ako ručiteľ spoločnosti CORNER TRADE CZ s.r.o., so sídlom Botanická 606/24, 602 00 Brno, IČO: 29355761, zapísanej v obchodníom rejstříku, vedeným Krajským súdom v Brně, oddíl C, vložka 74836.

**2. Podmienený majetok****a) opis a hodnota podmieneného majetku**

| Druh podmieneného majetku   | 2019 | 2018 |
|---|------|------|
| Práva zo servisných zmlúv   |      |      |
| Práva z poisťných zmlúv   |      |      |
| Práva z koncesionárskych zmlúv  |      |      |
| Práva z licenčných zmlúv  |      |      |
| Práva z investovania prostriedkov získaných oslobodením od dane z príjmov |      |      |
| Práva z privatizácie  |      |      |
| Práva zo súdnych sporov   |      |      |
| Iné práva   |      |      |

## /// M. INFORMÁCIE O PRÍJMOCH A VÝHODÁCH ČLENOV ŠTATUTÁRNYCH ORGÁNOV, DOZORNÝCH ORGÁNOV A INÝCH ORGÁNOV ÚČTOVNEJ JEDNOTKY

**1. Peňažné a nepeňažné príjmy členov orgánov účtovnej jednotky**

| Druh príjmu, výhody | Hodnota príjmu, výhody súčasných členov orgánov       |           |        | Hodnota príjmu, výhody bývalých členov orgánov        |           |       |
|---------------------|---|-----------|--------|---|-----------|-------|
|                     | b   |           |        | c   |           |       |
|                     | štatutárnych  | dozorných | iných  | štatutárnych  | dozorných | iných |
|                     | Časť 1 – Bežné účtovné obdobie                        |           |        | Časť 1 – Bežné účtovné obdobie                        |           |       |
| a                   | Časť 2 – Bezprostredne predchádzajúce účtovné obdobie |           |        | Časť 2 – Bezprostredne predchádzajúce účtovné obdobie |           |       |
| Peňažné príjmy      | 16 142  |           | 40 688 |   |           |       |
|                     | 16 122  |           | 33 442 |   |           |       |
| Nepeňažné príjmy    |   |           |        |   |           |       |
| Peňažné preddavky   |   |           |        |   |           |       |
| Nepeňažné preddavky |   |           |        |   |           |       |
| Poskytnuté úvery    |   |           |        |   |           |       |
| Poskytnuté záruky   |   |           |        |   |           |       |
| Iné                 |   |           |        |   |           |       |

## /// N. INFORMÁCIE O EKONOMICKÝCH VZŤAHOCH ÚČTOVNEJ JEDNOTKY A SPRIAZNENÝCH OSÔB

### 1. Spriaznené osoby spoločnosti podľa inventarizácie k poslednému dňu obdobia

**PROTE-CH group spol. s r.o., Krížna 12, 811 07 Bratislava,**  
 IČO: 00896551, DIČ: 2020294463, IČ DPH: 2020294463  
 zapísaná v oddiel Sro, vložke číslo 279/B registra Okresného súdu Bratislava I

**ESPRESSO CITY s.r.o., Stará Vajnorská 39, 831 04 Bratislava**  
 IČO: 36818836, DIČ: 2022984557  
 zapísaná v oddiel Sro, vložke číslo 47407/B registra Okresného súdu Bratislava I

**CORNER TRADE CZ s.r.o., Botanická 606/24, 602 00 Brno**  
 IČO: 29355761, IČ DPH: CZ29355761  
 zapísaná v oddiel C, vložka 74836 registra Krajského soudu v Brně

**CORNER GASTRO s.r.o., Škrobárenská 482/4, 617 00 Brno**  
 IČO: 29376891, IČ DPH: CZ29376891  
 zapísaná v oddiel C, vložka 76810 registra Krajského soudu v Brně

### 2. Obchody, ktoré sa uskutočnili medzi účtovnou jednotkou a spriaznenými osobami

| Spriaznená osoba                   | Druh obchodu<br>(kúpa, predaj, služba,<br>úver, pôžička...) | Kód druhu<br>obchodu | Hodnotové vyjadrenie obchodu |      |
|------------------------------------|---|----------------------|------------------------------|------|
|                                    |   |                      | 2019                         | 2018 |
| a                                  | b   | c                    | d                            | e    |
| <b>PROTE-CH group spol. s r.o.</b> | predaj tovaru   | 02                   |                              |      |
|                                    | predaj služieb  | 03                   |                              |      |
|                                    | <b>Spolu</b>  |                      |                              |      |
|                                    | nadobudnutie tovaru   | 01                   |                              |      |
|                                    | majetok   | 01                   |                              |      |
|                                    | prijaté služby  | 03                   |                              |      |
|                                    | <b>Spolu</b>  |                      |                              |      |

| Spriaznená osoba<br>a         | Druh obchodu<br>(kúpa, predaj, služba,<br>úver, pôžička...)<br>b | Kód druhu<br>obchodu<br>c | Hodnotové vyjadrenie obchodu |                |
|-------------------------------|--|---------------------------|------------------------------|----------------|
|                               |  |                           | 2019<br>d                    | 2018<br>e      |
| <b>CORNER TRADE CZ s.r.o.</b> | predaj tovaru  | 02                        | 429 639                      | 687 480        |
|                               | predaj služieb   | 03                        | 139 600                      | 183 200        |
|                               | <b>Spolu</b>   |                           | <b>569 239</b>               | <b>870 680</b> |
|                               | nadobudnutie tovaru  | 01                        | 9 293                        |                |
|                               | prijaté služby   | 03                        |                              |                |
|                               | <b>Spolu</b>   |                           | <b>9 293</b>                 |                |
| <b>CORNER GASTRO s.r.o.</b>   | predaj tovaru  | 02                        |                              |                |
|                               | predaj služieb   | 03                        |                              |                |
|                               | <b>Spolu</b>   |                           |                              |                |
|                               | nadobudnutie tovaru  | 01                        |                              |                |
|                               | prijaté služby   | 03                        |                              |                |
|                               | <b>Spolu</b>   |                           |                              |                |
| <b>ESPRESSO CITY s.r.o.</b>   | predaj tovaru  | 02                        |                              |                |
|                               | predaj služieb   | 03                        | 1 098                        | 384            |
|                               | <b>Spolu</b>   |                           | <b>1 098</b>                 | <b>384</b>     |
|                               | nadobudnutie tovaru  | 01                        |                              |                |
|                               | prijaté služby   | 03                        |                              |                |
|                               | <b>Spolu</b>   |                           | <b>1 098</b>                 | <b>384</b>     |

**3. Vybrané aktíva a pasíva vyplývajúce z transakcií so spriaznenými osobami**

|                                      | 2019    | 2018    |
|--------------------------------------|---------|---------|
| <b>Pohľadávky z obchodného styku</b> |         |         |
| PROTE-CH group spol. s r.o.          | 369 921 | 369 921 |
| CORNER TRADE CZ s.r.o.               | 167 379 | 300 137 |
| CORNER GASTRO s.r.o.                 |         |         |
| ESPRESSO CITY s.r.o.                 | 1 318   | 384     |
| <b>Závazky z obchodného styku</b>    |         |         |
| PROTE-CH group spol. s r.o.          |         |         |
| CORNER TRADE CZ s.r.o.               |         |         |
| CORNER GASTRO s.r.o.                 |         |         |
| ESPRESSO CITY s.r.o.                 |         |         |
| <b>Príjmy budúcich období</b>        |         |         |
| PROTE-CH group spol. s r.o.          |         |         |
| CORNER TRADE CZ s.r.o.               |         |         |
| CORNER GASTRO s.r.o.                 |         |         |
| ESPRESSO CITY s.r.o.                 |         |         |
| <b>Iné pohľadávky</b>                |         |         |
| PROTE-CH group spol. s r.o.          | 2 506   | 2 506   |
| CORNER TRADE CZ s.r.o.               |         |         |
| CORNER GASTRO s.r.o.                 |         |         |
| ESPRESSO CITY s.r.o.                 |         |         |
| <b>Iné záväzky</b>                   |         |         |
| PROTE-CH group spol. s r.o.          |         |         |
| CORNER TRADE CZ s.r.o.               |         |         |
| CORNER GASTRO s.r.o.                 |         |         |
| ESPRESSO CITY s.r.o.                 |         |         |

Obchody medzi týmito osobami alebo subjektmi a spoločnosťou sa uskutočňujú za obvyklých podmienok a za obvyklé ceny.

## **/// O. INFORMÁCIE O SKUTOČNOSTIACH, KTORÉ NASTALI PO DNI, KU KTORÉMU SA ZOSTAVUJE ÚČTOVNÁ ZÁVIERKA, DO DŇA ZOSTAVENIA ÚČTOVNEJ ZÁVIERKY**

Koncom roka 2019 sa prvýkrát objavili správy z Číny o víruse Covid-19, ktorý sa rozšíril do celého sveta a spôsobil pandémiu, ktorej dôsledkom bolo aj vyhlásenie mimoriadnej situácie na území Slovenskej republiky, vládou Slovenskej republiky uznesením vlády Slovenskej republiky č. 111 z 11. 3. 2020.

Z rozhodnutí Úradu verejného zdravotníctva Slovenskej republiky ako príslušného orgánu štátnej správy na úseku verejného zdravotníctva podľa § 5 ods. 4 písm. h) zákona č. 355/2007 Z. z. o ochrane, podpore a rozvoji verejného zdravia a o zmene a doplnení niektorých zákonov z dôvodu vyhlásenia mimoriadnej situácie na území Slovenskej republiky vládou Slovenskej republiky boli prijaté opatrenia, ktoré mali vplyv na pokles predaja za obdobie od 1. 4. 2020 do dňa zostavenia účtovnej závierky.

Spoločnosť prijala už začiatkom mesiaca január 2020 primerané opatrenia na zabezpečenie bezpečnosti a ochrany zdravia zamestnancov spoločnosti pri výkone činností, zabezpečila v predstihu a dostatočným spôsobom ochranné prostriedky a súčasne prijala opatrenia v oblasti realizácie výnosov tak, aby nahradila prípadný výpadok z dôvodu obmedzenia činnosti prevádzok reštaurácii, kaviarní a hotelov. Aj keď v čase zverejnenia tejto účtovnej závierky vedenie účtovnej jednotky zaznamenalo pokles predaja, ktorý je nahraditeľný inými výnosmi a zmenami v procesoch a spôsoboch ich realizácie. Vedenie spoločnosti bude pokračovať v monitorovaní potenciálneho dopadu a podnikne všetky možné kroky na zmiernenie akýchkoľvek negatívnych účinkov na spoločnosť a jej zamestnancov tak, aby zabezpečila v zmysle prijatých opatrení kompenzáciu výnosov.

Po 31. decembri 2019 nenastali žiadne iné udalosti majúce významný vplyv na verné zobrazenie skutočností, ktoré sú predmetom účtovníctva.

## P. PREHLAD ZMIEN VLASTNÉHO IMANIA

### 1. Prehľad zmien vlastného imania

| Položka vlastného imania   | Bežné účtovné obdobie |           |        |         |         |
|--|-----------------------|-----------|--------|---------|---------|
|  | Stav ZO               | Prírastky | Úbytky | Presuny | Stav KO |
|  | a                     | b         | c      | d       | e       |
| Základné imanie  | 6 672                 |           |        |         | 6 672   |
| Vlastné akcie a vlastné obchodné podiely                           |                       |           |        |         |         |
| Zmena základného imania  |                       |           |        |         |         |
| Pohľadávky za upísané vlastné imanie                               |                       |           |        |         |         |
| Emisné ážio  |                       |           |        |         |         |
| Ostatné kapitálové fondy   | 463 000               |           |        |         | 463 000 |
| Zákonný rezervný fond (nedeliteľný fond) z kapitálových vkladov    |                       |           |        |         |         |
| Oceňovacie rozdiely z precenenia majetku a záväzkov                |                       |           |        |         |         |
| Oceňovacie rozdiely z kapitálových účastín                         |                       |           |        |         |         |
| Oceňovacie rozdiely z precenenia pri zlúčení, splynutí a rozdelení |                       |           |        |         |         |
| Zákonný rezervný fond  | 667                   |           |        |         | 667     |
| Nedeliteľný fond   |                       |           |        |         |         |
| Štatutárne fondy a ostatné fondy                                   |                       |           |        |         |         |
| Nerozdelený zisk minulých rokov                                    | 591 555               | 57 361    |        |         | 648 916 |
| Neuhradená strata minulých rokov                                   | - 26 548              |           |        | 26 548  |         |
| Výsledok hospodárenia bežného účtovného obdobia                    | 83 909                | 32 489    |        | 83 909  | 32 489  |
| Vyplatené dividendy  |                       |           |        |         |         |
| Ostatné položky vlastného imania                                   |                       |           |        |         |         |
| Účet 491 – Vlastné imanie fyzickej osoby – podnikateľa             |                       |           |        |         |         |

| Položka vlastného imania  | Bezprostredne predchádzajúce účtovné obdobie |           |        |           |          |
|---|--|-----------|--------|-----------|----------|
|   | Stav ZO                                      | Prírastky | Úbytky | Presuny   | Stav KO  |
|   | a  | b         | c      | d         | e        |
| Základné imanie   | 6 672  |           |        |           | 6 672    |
| Vlastné akcie a vlastné obchodné podiely                          |  |           |        |           |          |
| Zmena základného imania   |  |           |        |           |          |
| Pohľadávky za upísané vlastné imanie                              |  |           |        |           |          |
| Emisné ážio   |  |           |        |           |          |
| Ostatné kapitálové fondy  | 463 000                                      |           |        |           | 463 000  |
| Zákonný rezervný fond (nedeliteľný fond) z kapitálových vkladov   |  |           |        |           |          |
| Oceňovacie rozdiely z precenenia majetku a záväzkov               |  |           |        |           |          |
| Oceňovacie rozdiely z kapitálových účastín                        |  |           |        |           |          |
| Oceňovacie rozdiely z precenenia pri zlúčení, splnutí a rozdelení |  |           |        |           |          |
| Zákonný rezervný fond   | 667  |           |        |           | 667      |
| Nedeliteľný fond  |  |           |        |           |          |
| Štatutárne fondy a ostatné fondy                                  |  |           |        |           |          |
| Nerozdelený zisk minulých rokov                                   | 696 351                                      |           |        | - 104 795 | 591 555  |
| Neuhradená strata minulých rokov                                  | - 205 612                                    | 74 269    |        | 104 795   | - 26 548 |
| Výsledok hospodárenia bežného účtovného obdobia                   | 74 269                                       | 83 909    | 74 269 |           | 83 909   |
| Vyplatené dividendy   |  |           |        |           |          |
| Ostatné položky vlastného imania                                  |  |           |        |           |          |
| Účet 491 – Vlastné imanie fyzickej osoby – podnikateľa            |  |           |        |           |          |

## 2. Popis zmien vlastného imania

Vlastné imanie sa v priebehu vykazovaného obdobia zmenilo:

- rozdelením zisku vo výške 83 908,73 € nasledovne:
  - na vyrovnanie straty minulých rokov 26 547,60 €,
  - preúčtovaním na účet nerozdeleného zisku minulých rokov vo výške 57 361,13 €.
- zvýšilo sa o 32 489,05 €, čo predstavuje zisk spoločnosti za rok 2019.

## R. PREHLAD PEŇAŽNÝCH TOKOV

1. Štruktúra peňažných prostriedkov a peňažných ekvivalentov a dôvody prípadného nesúladu medzi sumami prehľadu peňažných tokov s príslušnými položkami vykázanými v súvahe:

| Riadok súvahy                     | Položka                                  | Údaj v súvahe ZO | Údaj v PPT ZO (riadok E) | Údaj v súvahe KO | Údaj v PPT KO (riadok H) |
|-----------------------------------|--|------------------|--------------------------|------------------|--------------------------|
| 072                               | Peniaze                                  | 17 543           |                          | 30 028           |                          |
| 073                               | Účty v bankách                           | 50 856           |                          | 46 849           |                          |
| 139                               | Bežné bankové úvery (kontokorentný úver) | - 1 985 126      |                          | - 1 910 482      |                          |
|                                   | Investičný úver                          | 24 375           |                          |                  |                          |
|                                   | Poskytnutý úver                          | 1 959 493        |                          | 1 910 198        |                          |
| <b>Spolu (r. 072 + 073 + 139)</b> |  | <b>67 141</b>    | <b>67 141</b>            | <b>76 593</b>    | <b>76 593</b>            |

Legenda: PPT – prehľad peňažných tokov

Na riadku 139 súvahy sú okrem bežného bankového úveru zobrazené aj časti investičného úveru (zobrazené na riadku C.2.3 PPT). Na riadku 139 je zobrazený kontokorentný úver vo výške 1 910 198 € (zobrazené na riadku C.2.3 PPT).

2. Použité zásady prijaté na určenie obsahovej náplne a štruktúry peňažných prostriedkov a peňažných ekvivalentov:

a) Peňažné prostriedky

Peňažnými prostriedkami (angl. cash) sa rozumejú peňažné hotovosti, ekvivalenty peňažných hotovostí, peňažné prostriedky na bežných účtoch v bankách, kontokorentný účet a časť zostatku účtu Peniaze na ceste, ktorý sa viaže na prevod medzi bežným účtom a pokladnicou alebo medzi dvoma bankovými účtami.

b) Peňažné ekvivalenty

Peňažnými ekvivalentmi (angl. cashequivalents) sa rozumie krátkodobý finančný majetok zameniteľný za vopred známu sumu peňažných prostriedkov, pri ktorom nie je riziko výraznej zmeny jeho hodnoty v najbližších troch mesiacoch odo dňa, ku ktorému sa zostavuje účtovná závierka, napríklad termínované vklady na bankových účtoch, ktoré sú uložené najviac na trojmesačnú výpovednú lehotu, likvidné cenné papiere určené na obchodovanie, prioritné akcie obstarané účtovnou jednotkou, ktoré sú splatné do troch mesiacov odo dňa, ku ktorému sa zostavuje účtovná závierka.

3. Použitá metóda vykazovania peňažných tokov z prevádzkovej činnosti

Na vykázanie peňažných tokov z prevádzkovej činnosti bola použitá nepriama metóda vykazovania peňažných tokov z prevádzkovej činnosti.

#### 4. Prehľad peňažných tokov

| Obdobie od 1. 1. 2019 do 31. 12. 2019 |   |                       |  |
|---------------------------------------|---|-----------------------|--|
| Ornáčenie                             | Názov položky   | Bežné účtovné obdobie | Bezprostredne predchádzajúce účtovné obdobie |
| Z                                     | Výsledok hospodárenia z bežnej činnosti pred zdanením daňou z príjmov – zisk (+)  | 35 570                | 115 338                                      |
| A.1                                   | Nepeňažné operácie ovplyvňujúce hospodársky výsledok z bežnej činnosti pred zdanením daňou z príjmov (súčet A1.1. až A1.13) (+/-)   | 370 128               | 564 835                                      |
| A.1.1                                 | Odpisy dlhodobého nehmotného majetku a dlhodobého hmotného majetku (+)  | 306 316               | 338 826                                      |
| A.1.2                                 | Zostatková hodnota dlhodobého nehmotného majetku a dlhodobého hmotného majetku účtovaná pri vyradení tohto majetku do nákladov na bežnú činnosť, s výnimkou jeho predaja (+)  | 469                   |  |
| A.1.3                                 | Odpis opravnej položky k nadobudnutému majetku (+/-)  |                       |  |
| A.1.4                                 | Zmena stavu dlhodobých rezerv (+/-)   | 1 633                 | 25 976                                       |
| A.1.5                                 | Zmena stavu opravných položiek (+/-)  | 42 574                | 125 757                                      |
| A.1.6                                 | Zmena stavu položiek časového rozlíšenia nákladov a výnosov (+/-)   | - 10 718              | 12 159                                       |
| A.1.7                                 | Dividendy a iné podiely na zisku účtované do výnosov (-)  |                       |  |
| A.1.8                                 | Úroky účtované do nákladov (+)  | 44 155                | 55 125                                       |
| A.1.9                                 | Úroky účtované do výnosov (-)   |                       |  |
| A.1.10                                | Kurzový zisk vyčíslený k peňažným prostriedkom a peňažným ekvivalentom ku dňu, ku ktorému sa zostavuje účtovná závierka (-)   | - 2                   |  |
| A.1.11                                | Kurzová strata vyčíslená k peňažným prostriedkom a peňažným ekvivalentom ku dňu, ku ktorému sa zostavuje účtovná závierka (+)   | 26                    | 15   |
| A.1.12                                | Výsledok z predaja dlhodobého majetku, s výnimkou majetku, ktorý sa považuje za peňažný ekvivalent (+/-)  | - 14 325              | 6 977  |
| A.1.13                                | Ostatné položky nepeňažného charakteru, ktoré ovplyvňujú výsledok hospodárenia z bežnej činnosti, s výnimkou tých, ktoré sa uvádzajú osobitne v iných častiach prehľadu peňažných tokov (+/-)   |                       |  |
| A.2                                   | Vplyv zmien stavu pracovného kapitálu, ktorým sa rozumie rozdiel medzi obežným majetkom a krátkodobými záväzkami s výnimkou položiek obežného majetku, ktoré sú súčasťou peňažných prostriedkov a peňažných ekvivalentov, na výsledok hospodárenia z bežnej činnosti (súčet A.2.1 až A.2.4) | - 12 152              | - 268 415                                    |
| A.2.1                                 | Zmena stavu pohľadávok z prevádzkovej činnosti (+/-)  | 566 680               | - 397 005                                    |
| A.2.2                                 | Zmena stavu záväzkov z prevádzkovej činnosti (+/-)  | - 798 242             | 302 884                                      |
| A.2.3                                 | Zmena stavu zásob (+/-)   | 219 410               | - 174 294                                    |
| A.2.4                                 | Zmena stavu krátkodobého finančného majetku, s výnimkou majetku, ktorý je súčasťou peňažných prostriedkov a peňažných ekvivalentov (+/-)  |                       |  |
| A*                                    | Peňažné toky z prevádzkovej činnosti s výnimkou príjmov a výdavkov, ktoré sa uvádzajú osobitne v iných častiach prehľadu peňažných tokov (+/-), (súčet Z + A1 + A2)   | 393 546               | 411 758                                      |
| A.3                                   | Prijaté úroky, s výnimkou tých, ktoré sa začleňujú do investičných činností (+)   |                       |  |
| A.4                                   | Výdavky na zaplatené úroky, s výnimkou tých, ktoré sa začleňujú do finančných činností (-)  | - 11 131              | - 193  |
| A.5                                   | Príjmy z dividend a iných podielov na zisku, s výnimkou tých, ktoré sa začleňujú do finančných činností (+)   |                       |  |
| A.6                                   | Výdavky na vyplatené dividendy a iné podiely na zisku, s výnimkou tých, ktoré sa začleňujú do finančných činností (-)   |                       |  |
| A**                                   | Peňažné toky z prevádzkovej činnosti (+/-), (Z + súčet A.1 až A.6)  | 382 415               | 411 565                                      |
| A.7                                   | Výdavky na daň z príjmov účtovnej jednotky, s výnimkou tých, ktoré sa začleňujú do investičných činností alebo finančných činností (+/-)  | - 58 498              | - 23 897                                     |
| A.8                                   | Príjmy výnimočného rozsahu alebo výskytu vzťahujúce sa na prevádzkovú činnosť (+)   |                       |  |

|          |  |                  |                  |
|----------|--|------------------|------------------|
| A.9      | Výdavky výnimočného rozsahu alebo výskytu vzťahujúce sa na prevádzkovú činnosť (-)   |                  |                  |
| <b>A</b> | <b>Čistý peňažný tok z prevádzkovej činnosti (Z + súčet A.1 až A.9)</b>  | <b>323 917</b>   | <b>387 668</b>   |
| B.1      | Výdavky na obstaranie dlhodobého nehmotného majetku (-)  | - 133 508        | - 30 198         |
| B.2      | Výdavky na obstaranie dlhodobého hmotného majetku (-)  | - 83 131         | - 260 161        |
| B.3      | Výdavky na obstaranie dlhodobých CP a podielov v iných účtovných jednotkách, s výnimkou CP, ktoré sa považujú za peňažné ekvivalenty a CP určených na predaj alebo na obchodovanie (-) |                  |                  |
| B.4      | Príjmy z predaja dlhodobého nehmotného majetku (+)   |                  |                  |
| B.5      | Príjmy z predaja dlhodobého hmotného majetku (+)   | 21 333           | 25 190           |
| B.6      | Príjmy z predaja dlhodobých CP a podielov v iných účtovných jednotkách, s výnimkou CP, ktoré sa považujú za peňažné ekvivalenty a CP určených na predaj alebo na obchodovanie (+)      |                  |                  |
| B.7      | Výdavky na dlhodobé pôžičky poskytnuté účtovnou jednotou inej účtovnej jednotke, ktorá je súčasťou konsolidovaného celku (-)   |                  |                  |
| B.8      | Príjmy zo splácania dlhodobých pôžičiek poskytnutých účtovnou jednotkou inej účtovnej jednotke, ktorá je súčasťou konsolidovaného celku (+)  |                  |                  |
| B.9      | Výdavky na dlhodobé pôžičky poskytnuté účtovnou jednotkou tretím osobám s výnimkou dlhodobých pôžičiek poskytnutých účtovnej jednotke, ktorá je súčasťou konsolidovaného celku (-)     |                  |                  |
| B.10     | Príjmy zo splácania pôžičiek poskytnutých účtovnou jednotkou tretím osobám, s výnimkou pôžičiek poskytnutých účtovnej jednotke, ktorá je súčasťou konsolidovaného celku (-)            |                  |                  |
| B.11     | Príjmy z prenájmu súboru hnutelného majetku a nehnuteľného majetku používaného a odpisovaného nájomcom (+)   |                  |                  |
| B.12     | Prijaté úroky, s výnimkou tých, ktoré sa začleňujú do prevádzkových činností (+)   |                  |                  |
| B.13     | Príjmy z dividend a iných podielov na zisku, s výnimkou tých, ktoré sa začleňujú do prevádzkových činností (+)   |                  |                  |
| B.14     | Výdavky súvisiace s derivátmi s výnimkou, ak sú určené na predaj alebo na obchodovanie, alebo ak sa tieto výdavky považujú za peňažné toky z finančnej činnosti (-)                    |                  |                  |
| B.15     | Príjmy súvisiace s derivátmi s výnimkou, ak sú určené na predaj alebo na obchodovanie, alebo ak sa tieto výdavky považujú za peňažné toky z finančnej činnosti (+)                     |                  |                  |
| B.16     | Výdavky na daň z príjmov účtovnej jednotky, ak je ju možné začleniť do investičných činností (-)   |                  |                  |
| B.17     | Príjmy výnimočného rozsahu alebo výskytu vzťahujúce sa na investičnú činnosť (+)   |                  |                  |
| B.18     | Výdavky výnimočného rozsahu alebo výskytu vzťahujúce sa na investičnú činnosť (-)  |                  |                  |
| B.19     | Ostatné príjmy vzťahujúce sa na investičnú činnosť (+)   |                  |                  |
| B.20     | Ostatné výdavky vzťahujúce sa na investičnú činnosť (-)  |                  |                  |
| <b>B</b> | <b>Peňažné toky z investičných činností (súčet B.1 až B.20)</b>  | <b>- 195 306</b> | <b>- 265 169</b> |
| C.1      | Peňažné toky vo vlastnom imaní (súčet C.1.1 až C.1.8)  |                  |                  |
| C.1.1    | Príjmy z upísaných akcií a obchodných podielov (+)   |                  |                  |
| C.1.2    | Príjmy z ďalších vkladov do vlastného imania spoločníkmi alebo fyzickou osobou, ktorá je účtovnou jednotkou (+)  |                  |                  |
| C.1.3    | Prijaté peňažné dary (+)   |                  |                  |
| C.1.4    | Príjmy z úhrady straty spoločníkmi (+)   |                  |                  |
| C.1.5    | Výdavky na obstaranie alebo spätné odkúpenie vlastných akcií a vlastných obchodných podielov   |                  |                  |
| C.1.6    | Výdavky spojené so znížením fondov vytvorených účtovnou jednotkou (-)  |                  |                  |
| C.1.7    | Výdavky na vyplatenie podielu na vlastnom imaní spoločníkmi účtovnej jednotky a fyzickou osobou, ktorá je účtovnou jednotkou (-)   |                  |                  |
| C.1.8    | Výdavky z iných dôvodov, ktoré súvisia so znížením vlastného imania (-)  |                  |                  |
| C.2      | Peňažné toky vznikajúce z dlhodobých záväzkov a krátkodobých záväzkov z finančnej činnosti (súčet C.2.1 až C.2.10)   | - 86 465         | - 64 130         |
| C.2.1    | Príjmy z emisie dlhových cenných papierov (+)  |                  |                  |

|          |   |                  |                  |
|----------|---|------------------|------------------|
| C.2.2    | Výdavky na úhradu záväzkov z dlhových cenných papierov (–)  |                  |                  |
| C.2.3    | Príjmy z úverov, ktoré účtovnej jednotke poskytla banka alebo pobočka zahraničnej banky, s výnimkou úverov, ktoré boli poskytnuté na zabezpečenie hlavného predmetu činnosti (+)                              | 1 910 198        | 2 674 371        |
| C.2.4    | Výdavky na splácanie úverov, ktoré účtovnej jednotke poskytla banka alebo pobočka zahraničnej banky, s výnimkou úverov, ktoré boli poskytnuté na zabezpečenie hlavného predmetu činnosti (–)                  | – 1 983 868      | – 2 738 501      |
| C.2.5    | Príjmy z prijatých pôžičiek (+)   |                  |                  |
| C.2.6    | Výdavky na splácanie pôžičiek (–)   |                  |                  |
| C.2.7    | Výdavky na úhradu záväzkov z používania majetku, ktorý je predmetom zmluvy o kúpe prenajatej veci (–)   | – 12 795         |                  |
| C.2.8    | Výdavky na úhradu záväzkov na prenájom súboru hnuiteľného majetku a nehnuteľného majetku používaného a odpisovaného nájmomcom (–)   |                  |                  |
| C.2.9    | Príjmy z ostatných dlhodobých záväzkov a krátkodobých záväzkov vyplývajúcich z finančnej činnosti účtovnej jednotky, s výnimkou tých, ktoré sa uvádzajú osobitne v inej časti prehľadu peňažných tokov (+)    |                  |                  |
| C.2.10   | Výdavky na splácanie ostatných dlhodobých a krátkodobých záväzkov vyplývajúcich z finančnej činnosti účtovnej jednotky, s výnimkou tých, ktoré sa uvádzajú osobitne v inej časti prehľadu peňažných tokov (–) |                  |                  |
| C.3      | Výdavky na zaplatené úroky, s výnimkou tých, ktoré sa začleňujú do prevádzkových činností (–)   | – 32 670         | – 54 853         |
| C.4      | Výdavky na vyplatené dividendy a iné podiely na zisku, s výnimkou tých, ktoré sa začleňujú do prevádzkových činností (–)  |                  |                  |
| C.5      | Výdavky súvisiace s derivátmi, s výnimkou, ak sú určené na predaj alebo na obchodovanie, alebo ak sa považujú za peňažné toky z investičnej činnosti (–)  |                  |                  |
| C.6      | Príjmy súvisiace s derivátmi, s výnimkou, ak sú určené na predaj alebo na obchodovanie, alebo ak sa považujú za peňažné toky z investičnej činnosti (+)   |                  |                  |
| C.7      | Výdavky na daň z príjmov účtovnej jednotky, ak ich možno začleniť do finančných činností (–)  |                  |                  |
| C.8      | Príjmy výnimočného rozsahu alebo výskytu vzťahujúce sa na finančnú činnosť (+)  |                  |                  |
| C.9      | Výdavky výnimočného rozsahu alebo výskytu vzťahujúce sa na finančnú činnosť (–)   |                  |                  |
| <b>C</b> | <b>Čisté peňažné toky z finančnej činnosti (súčet C.1 až C.9)</b>   | <b>– 119 135</b> | <b>– 118 983</b> |
| <b>D</b> | <b>Čisté zvýšenie alebo čisté zníženie peňažných prostriedkov (+/–) (súčet A + B + C)</b>   | <b>9 476</b>     | <b>3 516</b>     |
| <b>E</b> | <b>Stav peňažných prostriedkov a peňažných ekvivalentov na začiatku účtovného obdobia (+/–)</b>   | <b>67 141</b>    | <b>63 640</b>    |
| <b>F</b> | <b>Stav peňažných prostriedkov a peňažných ekvivalentov na konci účtovného obdobia pred zohľadnením kurzových rozdielov vyčíslených ku dňu, ku ktorému sa zostavuje účtovná závierka (+/–)</b>                | <b>76 617</b>    | <b>67 156</b>    |
| <b>G</b> | <b>Kurzové rozdiely vyčíslené k peňažným prostriedkom a peňažným ekvivalentom ku dňu, ku ktorému sa zostavuje účtovná závierka (+/–)</b>  | <b>– 24</b>      | <b>– 15</b>      |
| <b>H</b> | <b>Zostatok peňažných prostriedkov a peňažných ekvivalentov na konci účtovného obdobia, upravený o kurzové rozdiely vyčíslené ku dňu, ku ktorému sa zostavuje účtovná závierka (+/–)</b>                      | <b>76 593</b>    | <b>67 141</b>    |
| <b>K</b> | <b>Kontrola smerovania a výpočtu (D + E) – F</b>  | <b>0</b>         | <b>0</b>         |