

## SPRÁVA NEZÁVISLÉHO AUDÍTORA

spoločníkom a konateľom komanditnej spoločnosti AWU Precision Slovakia k. s.

### I. Správa z auditu účtovnej závierky

#### Názor

Uskutočnili sme audit účtovnej závierky spoločnosti AWU Precision Slovakia k. s. (ďalej len „Spoločnosť“), ktorá obsahuje súvahu k 31. decembru 2020, výkaz ziskov a strát za rok končiaci sa k uvedenému dátumu, a poznámky, ktoré obsahujú súhrn významných účtovných zásad a účtovných metód.

Podľa nášho názoru, priložená účtovná závierka poskytuje pravdivý a verný obraz finančnej situácie spoločnosti AWU Precision Slovakia k. s. k 31. decembru 2020 a výsledku jeho hospodárenia za rok končiaci sa k uvedenému dátumu podľa zákona č. 431/2002 Z. z. o účtovníctve v znení neskorších predpisov (ďalej len „zákon o účtovníctve“).

#### Základ pre názor

Audit sme vykonali podľa medzinárodných audítorských štandardov (International Standards on Auditing, ISA). Naša zodpovednosť podľa týchto štandardov je uvedená v odseku Zodpovednosť audítora za audit účtovnej závierky. Od Spoločnosti sme nezávislí podľa ustanovení zákona č. 423/2015 o štatutárnom audite a o zmene a doplnení zákona č. 431/2002 Z. z. o účtovníctve v znení neskorších predpisov (ďalej len „zákon o štatutárnom audite“) týkajúcich sa etiky, vrátane Etického kódexu audítora, relevantných pre náš audit účtovnej závierky a splnili sme aj ostatné požiadavky týchto ustanovení týkajúcich sa etiky. Sme presvedčení, že audítorské dôkazy, ktoré sme získali, poskytujú dostatočný a vhodný základ pre náš názor.

#### Zodpovednosť štatutárneho orgánu za účtovnú závierku

Štatutárny orgán je zodpovedný za zostavenie tejto účtovnej závierky tak, aby poskytovala pravdivý a verný obraz podľa zákona o účtovníctve a za tie interné kontroly, ktoré považuje za potrebné na zostavenie závierky, ktorá neobsahuje významné nesprávnosti, či už v dôsledku podvodu alebo chyby.

Pri zostavovaní účtovnej závierky je štatutárny orgán zodpovedný za zhodnotenie schopnosti Spoločnosti nepretržite pokračovať vo svojej činnosti, za opísanie skutočností týkajúcich sa nepretržitého pokračovania v činnosti, ak je to potrebné, a za použitie predpokladu nepretržitého pokračovania v činnosti v účtovníctve, ibaže by mal v úmysle Spoločnosť zlikvidovať alebo ukončiť jej činnosť, alebo by nemal inú realistickú možnosť než tak urobiť.

#### Zodpovednosť audítora za audit účtovnej závierky

Našou zodpovednosťou je získať primerané uistenie, či účtovná závierka ako celok neobsahuje významné nesprávnosti, či už v dôsledku podvodu alebo chyby, a vydať správu audítora, vrátane názoru. Primerané uistenie je uistenie vysokého stupňa, ale nie je zárukou toho, že audit vykonaný podľa medzinárodných audítorských štandardov vždy odhalí významné nesprávnosti, ak také existujú. Nesprávnosti môžu vzniknúť v dôsledku podvodu alebo chyby a za významné sa považujú vtedy, ak by sa dalo odôvodnene očakávať, že jednotlivo alebo v súhrne by mohli ovplyvniť ekonomické rozhodnutia používateľov, uskutočnené na základe tejto účtovnej závierky.

Osoby poverené spravovaním sú zodpovedné za dohľad nad procesom finančného výkazníctva spoločnosti.

V rámci auditu uskutočneného podľa medzinárodných audítorských štandardov, počas celého auditu uplatňujeme odborný úsudok a zachovávame profesionálny skepticizmus. Okrem toho:

- Identifikujeme a posudzujeme riziká významnej nesprávnosti účtovnej závierky, či už v dôsledku podvodu alebo chyby, navrhujeme a uskutočňujeme audítorské postupy reagujúce na tieto riziká a získavame

auditorské dôkazy, ktoré sú dostatočné a vhodné na poskytnutie základu pre náš názor. Riziko neodhalenia významnej nesprávnej v dôsledku podvodu je vyššie ako toto riziko v dôsledku chyby, pretože podvod môže zahŕňať tajnú dohodu, falšovanie, úmyselné vynechanie, nepravdivé vyhlásenie alebo obídenie internej kontroly.

- Oboznamujeme sa s internými kontrolami relevantnými pre audit, aby sme mohli navrhnúť auditorské postupy vhodné za daných okolností, ale nie za účelom vyjadrenia názoru na efektívnosť interných kontrol Spoločnosti.
- Hodnotíme vhodnosť použitých účtovných zásad a účtovných metód a primeranosť účtovných odhadov a uvedenie s nimi súvisiacich informácií, uskutočnené štatutárnym orgánom.
- Robíme záver o tom, či štatutárny orgán vhodne v účtovníctve používa predpoklad nepretržitého pokračovania v činnosti a na základe získaných auditorských dôkazov záver o tom, či existuje významná neistota v súvislosti s udalosťami alebo okolnosťami, ktoré by mohli významne spochybniť schopnosť Spoločnosti nepretržite pokračovať v činnosti. Ak dospejeme k záveru, že významná neistota existuje, sme povinní upozorniť v našej správe audítora na súvisiace informácie uvedené v účtovnej závierke alebo, ak sú tieto informácie nedostatočné, modifikovať náš názor. Naše závery vychádzajú z auditorských dôkazov získaných do dátumu vydania našej správy audítora. Budúce udalosti alebo okolnosti však môžu spôsobiť, že Spoločnosť prestane pokračovať v nepretržitej činnosti.
- Hodnotíme celkovú prezentáciu, štruktúru a obsah účtovnej závierky vrátane informácií v nej uvedených, ako aj to, či účtovná závierka zachytáva uskutočnené transakcie a udalosti spôsobom, ktorý vedie k ich vernému zobrazeniu.
- S osobami poverenými spravovaním komunikujeme okrem iného o plánovanom rozsahu a harmonograme auditu a o významných zisteniach auditu, vrátane všetkých významných nedostatkov internej kontroly, ktoré počas nášho auditu zistíme.

## **II. Správa k ďalším požiadavkám zákonov a iných právnych predpisov**

### **Správa k informáciám, ktoré sa uvádzajú vo výročnej správe**

Štatutárny orgán je zodpovedný za informácie uvedené vo výročnej správe, zostavenej podľa požiadaviek zákona o účtovníctve. Náš vyššie uvedený názor na účtovnú závierku sa nevzťahuje na iné informácie vo výročnej správe.

V súvislosti s auditom účtovnej závierky je našou zodpovednosťou oboznámenie sa s informáciami uvedenými vo výročnej správe a posúdenie, či tieto informácie nie sú vo významnom nesúlade s auditovanou účtovnou závierkou alebo našimi poznatkami, ktoré sme získali počas auditu účtovnej závierky, alebo sa inak zdajú byť významne nesprávne.

Posúdili sme, či výročná správa Spoločnosti obsahuje informácie, ktorých uvedenie vyžaduje zákon o účtovníctve.

Na základe prác vykonaných počas auditu účtovnej závierky, podľa nášho názoru:

- informácie uvedené vo výročnej správe zostavenej za rok 2020 sú v súlade s účtovnou závierkou za daný rok,
- výročná správa obsahuje informácie podľa zákona o účtovníctve.

Okrem toho, na základe našich poznatkov o účtovnej jednotke a situácii v nej, ktoré sme získali počas auditu účtovnej závierky, sme povinní uviesť, či sme zistili významné nesprávne v výročnej správe, ktorú sme obdržali pred dátumom vydania tejto správy audítora. V tejto súvislosti neexistujú zistenia, ktoré by sme mali uviesť.

22. júna 2021

HIREKON, s. r. o., Jahodová 42, Prešov, lic. 362  
Ing. Janka Hirjaková, lic. 333



# ÚČTOVNÁ ZÁVIERKA

podnikateľov v podvojnom účtovníctve



zostavená k 3 1 . 1 2 . 2 0 2 0

Číselné údaje sa zarovnávajú vpravo, ostatné údaje sa píšú zľava. Nevyplnené riadky sa ponechávajú prázdne.  
 Údaje sa vyplňajú paličkovým písmom (podľa tohto vzoru), písacím strojom alebo tlačiarňou, a to čiernou alebo tmavomodrou farbou.

Á Ä B Č D É F G H Í J K L M N O P Q R Š T Ú V X Ý Ž 0 1 2 3 4 5 6 7 8 9

Daňové identifikačné číslo 2 0 2 1 9 1 7 9 0 9	Účtovná závierka X riadna	Účtovná jednotka X malá	Mesiac Rok od 1 2 0 2 0
IČO 3 6 5 8 7 2 6 5	mimoriadna	veľká	Za obdobie do 1 2 2 0 2 0
SK NACE 2 8 . 1 5 . 0	priebežná	(vyznačí sa x)	Bezprostredne predchádzajúce obdobie od 1 2 0 1 9 do 1 2 2 0 1 9

Priložené súčasti účtovnej závierky

 Súvaha (Úč POD 1-01)  
(v celých eurách)

 Výkaz ziskov a strát (Úč POD 2-01)  
(v celých eurách)

 Poznámky (Úč POD 3-01)  
(v celých eurách alebo eurocentoch)

Obchodné meno (názov) účtovnej jednotky

AWU Precision Slovakia k.s.

Sídlo účtovnej jednotky

Ulica

ZÁBORSKÉ

Číslo

5 2 0

PSČ

Obec

0 8 2 5 3 ZÁBORSKÉ

Označenie obchodného registra a číslo zápisu obchodnej spoločnosti

Obch. register Okr. súdu Prešov

Oddiel | Sr, vložka č. | 10029/P

Telefónne číslo

Faxové číslo

E-mailová adresa

Zostavená dňa:

1 3 . 0 3 . 2 0 2 1

Schválená dňa:

1 4 . 0 3 . 2 0 2 1

 Podpisový záznam štatutárneho orgánu účtovnej jednotky  
 alebo člena štatutárneho orgánu účtovnej jednotky alebo  
 podpisový záznam fyzickej osoby, ktorá je účtovnou jednotkou:

Záznamy daňového úradu

Miesto pre evidenčné číslo

Odtlačok prezentačnej pečiatky daňového úradu



Ozna- čenie a	STRANA AKTÍV b	Číslo riadku c	Bežné účtovné obdobie		Bezprostredne predchádzajúce účtovné obdobie
			1	2	
			Brutto - časť 1	Netto	Netto 3
	<b>SPOLU MAJETOK</b> r. 02 + r. 33 + r. 74	01	2 6 1 9 0 0 3	1 3 9 0 3 8 2	
			1 2 2 8 6 2 1		1 5 9 8 4 4 2
<b>A.</b>	<b>Neobežný majetok</b> r. 03 + r. 11 + r. 21	02	2 0 7 8 0 9 3	8 4 9 4 7 2	
			1 2 2 8 6 2 1		7 1 0 8 8 4
<b>A.I.</b>	<b>Dlhodobý nehmotný majetok súčet (r. 04 až r. 10)</b>	03	4 9 4 9 2	3 0 4 1	
			4 6 4 5 1		
A.I.1.	Aktivované náklady na vývoj (012) - /072, 091A/	04			
2.	Softvér (013) - /073, 091A/	05	4 9 4 9 2	3 0 4 1	
			4 6 4 5 1		
3.	Ocenené práva (014) - /074, 091A/	06			
4.	Goodwill (015) - /075, 091A/	07			
5.	Ostatný dlhodobý nehmotný majetok (019, 01X) - /079, 07X, 091A/	08			
6.	Obstarávaný dlhodobý nehmotný majetok (041) - /093/	09			
7.	Poskytnuté preddavky na dlhodobý nehmotný majetok (051) - /095A/	10			
<b>A.II.</b>	<b>Dlhodobý hmotný majetok súčet (r. 12 až r. 20)</b>	11	2 0 2 8 6 0 1	8 4 6 4 3 1	
			1 1 8 2 1 7 0		7 1 0 8 8 4
A.II.1.	Pozemky (031) - /092A/	12			
2.	Stavby (021) - /081, 092A/	13	6 5 2 9	5 7 3 8	
			7 9 1		6 2 8 2
3.	Samostatné hnutelné veci a súbory hnutelných vecí (022) - /082, 092A/	14	2 0 2 2 0 7 2	8 4 0 6 9 3	
			1 1 8 1 3 7 9		7 0 4 6 0 2



Ozna- čenie a	STRANA AKTÍV b	Číslo riadku c	Bežné účtovné obdobie		Bezprostredne predchádzajúce účtovné obdobie		
			1	Brutto - časť 1		Netto 2	Netto 3
				Korekcia - časť 2			
4.	Pestovateľské celky trvalých porastov (025) - /085, 092A/	15					
5.	Základné stádo a ťažné zvieratá (026) - /086, 092A/	16					
6.	Ostatný dlhodobý hmotný majetok (029, 02X, 032) - /089, 08X, 092A/	17					
7.	Obstarávaný dlhodobý hmotný majetok (042) - /094/	18					
8.	Poskytnuté preddavky na dlhodobý hmotný majetok (052) - /095A/	19					
9.	Opravná položka k nadobudnutému majetku (+/- 097) +/- 098	20					
A.III.	Dlhodobý finančný majetok súčet (r. 22 až r. 32)	21					
A.III.1.	Podielové cenné papiere a podiely v prepojených účtovných jednotkách (061A, 062A, 063A) - /096A/	22					
2.	Podielové cenné papiere a podiely s podielovou účasťou okrem v prepojených účtovných jednotkách (062A) - /096A/	23					
3.	Ostatné realizovateľné cenné papiere a podiely (063A) - /096A/	24					
4.	Pôžičky prepojeným účtovným jednotkám (066A) - /096A/	25					
5.	Pôžičky v rámci podielovej účasti okrem prepojeným účtovným jednotkám (066A) - /096A/	26					
6.	Ostatné pôžičky (067A) - /096A/	27					
7.	Dlhové cenné papiere a ostatný dlhodobý finančný majetok (065A, 069A,06XA) - /096A/	28					



Ozna- čenie a	STRANA AKTÍV b	Číslo riadku c	Bežné účtovné obdobie		Bezprostredne predchádzajúce účtovné obdobie
			1	2	
			Brutto - časť 1	Netto	Netto 3
			Korekcia - časť 2		
8.	Pôžičky a ostatný dlhodobý finančný majetok so zostatkovou dobou splatnosti najviac jeden rok (066A, 067A, 069A, 06XA) - /096A/	29			
9.	Účty v bankách s dobou viazanosti dlhšou ako jeden rok (22XA)	30			
10.	Obstarávaný dlhodobý finančný majetok (043) - /096A/	31			
11.	Poskytnuté preddavky na dlhodobý finančný majetok (053) - /095A/	32			
<b>B.</b>	<b>Obežný majetok</b> r. 34 + r. 41 + r. 53 + r. 66 + r. 71	33	5 3 4 4 8 2	5 3 4 4 8 2	8 8 2 2 3 4
<b>B.I.</b>	<b>Zásoby</b> súčet (r. 35 až r. 40)	34	2 7 9 9 3 0	2 7 9 9 3 0	4 3 6 3 8 8
<b>B.I.1.</b>	<b>Materiál</b> (112, 119, 11X) - /191, 19X/	35	2 7 2 5 7 2	2 7 2 5 7 2	4 2 6 3 5 6
2.	Nedokončená výroba a polotovary vlastnej výroby (121, 122, 12X) - /192, 193, 19X/	36			
3.	Výrobky (123) - /194/	37	7 3 5 8	7 3 5 8	1 0 0 3 2
4.	Zvieratá (124) - /195/	38			
5.	Tovar (132, 133, 13X, 139) - /196, 19X/	39			
6.	Poskytnuté preddavky na zásoby (314A) - /391A/	40			
<b>B.II.</b>	<b>Dlhodobé pohľadávky</b> súčet (r. 42 + r. 46 až r. 52)	41			
<b>B.II.1.</b>	<b>Pohľadávky z obchodného styku</b> súčet (r. 43 až r. 45)	42			



Označenie a	STRANA AKTÍV b	Číslo riadku c	Bežné účtovné obdobie		Bezprostredne predchádzajúce účtovné obdobie
			1	2	
			Brutto - časť 1		Netto
			Korekcia - časť 2		
1.a.	Pohľadávky z obchodného styku voči prepojeným účtovným jednotkám (311A, 312A, 313A, 314A, 315A, 31XA) - /391A/	43			
1.b.	Pohľadávky z obchodného styku v rámci podielovej účasti okrem pohľadávok voči prepojeným účtovným jednotkám (311A, 312A, 313A, 314A, 315A, 31XA) - /391A/	44			
1.c.	Ostatné pohľadávky z obchodného styku (311A, 312A, 313A, 314A, 315A, 31XA) - /391A/	45			
2.	Čistá hodnota zákazky (316A)	46			
3.	Ostatné pohľadávky voči prepojeným účtovným jednotkám (351A) - /391A/	47			
4.	Ostatné pohľadávky v rámci podielovej účasti okrem pohľadávok voči prepojeným účtovným jednotkám (351A) - /391A/	48			
5.	Pohľadávky voči spoločníkom, členom a združeniu (354A, 355A, 358A, 35XA) - /391A/	49			
6.	Pohľadávky z derivátových operácií (373A, 376A)	50			
7.	Iné pohľadávky (335A, 336A, 33XA, 371A, 374A, 375A, 378A) - /391A/	51			
8.	Odložená daňová pohľadávka (481A)	52			
<b>B.III.</b>	<b>Krátkodobé pohľadávky súčet (r. 54 + r. 58 až r. 65)</b>	<b>53</b>	<b>1 7 4 2 6 7</b>	<b>1 7 4 2 6 7</b>	
					<b>4 2 2 9 1 8</b>
<b>B.III.1.</b>	<b>Pohľadávky z obchodného styku súčet (r. 55 až r. 57)</b>	<b>54</b>	<b>1 4 0 0 8 3</b>	<b>1 4 0 0 8 3</b>	
					<b>3 8 6 2 1 1</b>
1.a.	Pohľadávky z obchodného styku voči prepojeným účtovným jednotkám (311A, 312A, 313A, 314A, 315A, 31XA) - /391A/	55			
1.b.	Pohľadávky z obchodného styku v rámci podielovej účasti okrem pohľadávok voči prepojeným účtovným jednotkám (311A, 312A, 313A, 314A, 315A, 31XA) - /391A/	56			



Ozna- čenie a	STRANA AKTÍV b	Číslo riadku c	Bežné účtovné obdobie		Bezprostredne predchádzajúce účtovné obdobie
			1	2	
			Brutto - časť 1 Korekcia - časť 2	Netto	Netto 3
1.c.	Ostatné pohľadávky z obchodného styku (311A, 312A, 313A, 314A, 315A, 31XA) - /391A/	57	1 4 0 0 8 3	1 4 0 0 8 3	3 8 6 2 1 1
2.	Čistá hodnota zákazky (316A)	58			
3.	Ostatné pohľadávky voči prepojeným účtovným jednotkám (351A) - /391A/	59			
4.	Ostatné pohľadávky v rámci podielovej účasti okrem pohľadávok voči prepojeným účtovným jednotkám (351A) - /391A/	60			
5.	Pohľadávky voči spoločníkom, členom a združeniu (354A, 355A, 358A, 35XA, 398A) - /391A/	61	8 9 8 4	8 9 8 4	1 4 3 4 1
6.	Sociálne poistenie (336A) - /391A/	62			
7.	Daňové pohľadávky a dotácie (341, 342, 343, 345, 346, 347) - /391A/	63	2 5 1 9 5	2 5 1 9 5	2 1 2 4 3
8.	Pohľadávky z derivátových operácií (373A, 376A)	64			
9.	Iné pohľadávky (335A, 33XA, 371A, 374A, 375A, 378A) - /391A/	65	5	5	1 1 2 3
<b>B.IV.</b>	<b>Krátkodobý finančný majetok súčet (r. 67 až r. 70)</b>	<b>66</b>			
B.IV.1.	Krátkodobý finančný majetok v prepojených účtovných jednotkách (251A, 253A, 256A, 257A, 25XA) - /291A, 29XA/	67			
2.	Krátkodobý finančný majetok bez krátkodobého finančného majetku v prepojených účtovných jednotkách (251A, 253A, 256A, 257A, 25XA) - /291A, 29XA/	68			
3.	Vlastné akcie a vlastné obchodné podiely (252)	69			
4.	Obstarávaný krátkodobý finančný majetok (259, 314A) - /291A/	70			



Označenie a	STRANA AKTÍV b	Číslo riadku c	Bežné účtovné obdobie		Bezprostredne predchádzajúce účtovné obdobie		
			1	Brutto - časť 1		Netto 2	Netto 3
				Korekcia - časť 2			
B.V.	Finančné účty r. 72 + r. 73	71	8 0 2 8 5	8 0 2 8 5	2 2 9 2 8		
B.V.1.	Peniaze (211, 213, 21X)	72	5 3 2	5 3 2	9 5 7		
2.	Účty v bankách (221A, 22X, +/- 261)	73	7 9 7 5 3	7 9 7 5 3	2 1 9 7 1		
C.	Časové rozlíšenie súčet (r. 75 až r. 78)	74	6 4 2 8	6 4 2 8	5 3 2 4		
C.1.	Náklady budúcich období dlhodobé (381A, 382A)	75	1 9 5	1 9 5	1 3		
2.	Náklady budúcich období krátkodobé (381A, 382A)	76	6 2 3 3	6 2 3 3	5 3 1 1		
3.	Príjmy budúcich období dlhodobé (385A)	77					
4.	Príjmy budúcich období krátkodobé (385A)	78					

Označenie a	STRANA PASÍV b	Číslo riadku c	Bežné účtovné obdobie 4	Bezprostredne predchádzajúce účtovné obdobie 5
	<b>SPOLU VLASTNÉ IMANIE A ZÁVÄZKY</b> r. 80 + r. 101 + r. 141	79	1 3 9 0 3 8 2	1 5 9 8 4 4 2
A.	<b>Vlastné imanie</b> r. 81 + r. 85 + r. 86 + r. 87 + r. 90 + r. 93 + r. 97 + r. 100	80	5 2 6 7 0 2	7 4 2 3 2 2
A.I.	<b>Základné imanie súčet</b> (r. 82 až r. 84)	81	1 8 5 0 0 0	1 8 5 0 0 0
A.I.1.	Základné imanie (411 alebo +/- 491)	82	1 8 5 0 0 0	1 8 5 0 0 0
2.	Zmena základného imania +/- 419	83		
3.	Pohľadávky za upísané vlastné imanie (/-/353)	84		
A.II.	<b>Emisné ážio (412)</b>	85		
A.III.	<b>Ostatné kapitálové fondy (413)</b>	86		
A.IV.	<b>Zákonné rezervné fondy r. 88 + r. 89</b>	87		
A.IV.1.	Zákonný rezervný fond a nedeliteľný fond (417A, 418, 421A, 422)	88		
2.	Rezervný fond na vlastné akcie a vlastné podiely (417A, 421A)	89		



Ozna- čenie a	STRANA PASÍV b	Číslo riadku c	Bežné účtovné obdobie 4	Bezprostredne predchádzajúce účtovné obdobie 5
<b>A.V.</b>	<b>Ostatné fondy zo zisku r. 91 + r. 92</b>	<b>90</b>		
A.V.1.	Štatutárne fondy (423, 42X)	91		
2.	Ostatné fondy (427, 42X)	92		
<b>A.VI.</b>	<b>Oceňovacie rozdiely z precenenia súčet (r. 94 až r. 96)</b>	<b>93</b>		
A.VI.1.	Oceňovacie rozdiely z precenenia majetku a záväzkov (+/- 414)	94		
2.	Oceňovacie rozdiely z kapitálových úcastín (+/- 415)	95		
3.	Oceňovacie rozdiely z precenenia pri zlúčení, splynutí a rozdelení (+/- 416)	96		
<b>A.VII.</b>	<b>Výsledok hospodárenia minulých rokov r. 98 + r. 99</b>	<b>97</b>	<b>5 5 7 3 2 2</b>	<b>9 0 1 5 0 5</b>
A.VII.1.	Nerozdelený zisk minulých rokov (428)	98	5 5 7 3 2 2	9 0 1 5 0 5
2.	Neuhradená strata minulých rokov (-/429)	99		
<b>A.VIII.</b>	<b>Výsledok hospodárenia za účtovné obdo- bie po zdanení +/- r. 01 - (r. 81 + r. 85 + r. 86 + r. 87 + r. 90 + r. 93 + r. 97 + r. 101 + r. 141)</b>	<b>100</b>	<b>- 2 1 5 6 2 0</b>	<b>- 3 4 4 1 8 3</b>
<b>B.</b>	<b>Záväzky r. 102 + r. 118 + r. 121 + r. 122 + r. 136 + r. 139 + r. 140</b>	<b>101</b>	<b>8 6 1 0 2 0</b>	<b>8 5 2 6 4 2</b>
<b>B.I.</b>	<b>Dlhodobé záväzky súčet (r. 103 + r. 107 až r. 117)</b>	<b>102</b>	<b>3 5 7 8 5 0</b>	<b>2 5 3 1 9 2</b>
<b>B.i.1.</b>	<b>Dlhodobé záväzky z obchodného styku súčet (r. 104 až r. 106)</b>	<b>103</b>		<b>3 2 4</b>
1.a.	Záväzky z obchodného styku voči prepojeným účtovným jednotkám (321A, 475A, 476A)	104		
1.b.	Záväzky z obchodného styku v rámci podielo- vej úcasti okrem záväzkov voči prepojeným účtovným jednotkám (321A, 475A, 476A)	105		
1.c.	Ostatné záväzky z obchodného styku (321A, 475A, 476A)	106		<b>3 2 4</b>
2.	Čistá hodnota zákazky (316A)	107		
3.	Ostatné záväzky voči prepojeným účtovným jednotkám (471A, 47XA)	108		
4.	Ostatné záväzky v rámci podielovej úcasti okrem záväzkov voči prepojeným účtovným jednotkám (471A, 47XA)	109		
5.	Ostatné dlhodobé záväzky (479A, 47XA)	110	<b>3 5 4 8 3 1</b>	<b>2 4 8 7 8 5</b>
6.	Dlhodobé prijaté preddavky (475A)	111		
7.	Dlhodobé zmenky na úhradu (478A)	112		
8.	Vydané dlhopisy (473A/-/255A)	113		
9.	Záväzky zo sociálneho fondu (472)	114	<b>3 0 1 9</b>	<b>4 0 8 3</b>
10.	Iné dlhodobé záväzky (336A, 372A, 474A, 47XA)	115		
11.	Dlhodobé záväzky z derivátových operácií (373A, 377A)	116		
12.	Odložený daňový záväzok (481A)	117		



Označenie a	STRANA PASÍV b	Číslo riadku c	Bežné účtovné obdobie 4	Bezprostredne predchádzajúce účtovné obdobie 5
B.II.	Dlhodobé rezervy r. 119 + r. 120	118		
B.II.1.	Zákonné rezervy (451A)	119		
2.	Ostatné rezervy (459A, 45XA)	120		
B.III.	Dlhodobé bankové úvery (461A, 46XA)	121		
B.IV.	Krátkodobé záväzky súčet (r. 123 + r. 127 až r. 135)	122	4 6 1 7 6 5	5 6 2 4 1 6
B.IV.1.	Záväzky z obchodného styku súčet (r. 124 až r. 126)	123	2 4 5 6 2 4	3 5 3 9 5 6
1.a.	Záväzky z obchodného styku voči prepojeným účtovným jednotkám (321A, 322A, 324A, 325A, 326A, 32XA, 475A, 476A, 478A, 47XA)	124		
1.b.	Záväzky z obchodného styku v rámci podielovej účasti okrem záväzkov voči prepojeným účtovným jednotkám (321A, 322A, 324A, 325A, 326A, 32XA, 475A, 476A, 478A, 47XA)	125		
1.c.	Ostatné záväzky z obchodného styku (321A, 322A, 324A, 325A, 326A, 32XA, 475A, 476A, 478A, 47XA)	126	2 4 5 6 2 4	3 5 3 9 5 6
2.	Čistá hodnota zákazky (316A)	127		
3.	Ostatné záväzky voči prepojeným účtovným jednotkám (361A, 36XA, 471A, 47XA)	128		
4.	Ostatné záväzky v rámci podielovej účasti okrem záväzkov voči prepojeným účtovným jednotkám (361A, 36XA, 471A, 47XA)	129		
5.	Záväzky voči spoločníkom a združeniu (364, 365, 366, 367, 368, 398A, 478A, 479A)	130	4 8 1 4	1 9 5 2 2
6.	Záväzky voči zamestnancom (331, 333, 33X, 479A)	131	3 9 2 3 5	5 1 2 0 8
7.	Záväzky zo sociálneho poistenia (336A)	132	2 2 7 8 2	3 8 5 9 3
8.	Daňové záväzky a dotácie (341, 342, 343, 345, 346, 347, 34X)	133	2 0 8 3 9	9 0 1 3
9.	Záväzky z derivátových operácií (373A, 377A)	134		
10.	Iné záväzky (372A, 379A, 474A, 475A, 479A, 47XA)	135	1 2 8 4 7 1	9 0 1 2 4
B.V.	Krátkodobé rezervy r. 137 + r. 138	136	4 1 4 0 5	3 3 4 4 3
B.V.1.	Zákonné rezervy (323A, 451A)	137	3 5 8 6 4	3 1 0 8 7
2.	Ostatné rezervy (323A, 32X, 459A, 45XA)	138	5 5 4 1	2 3 5 6
B.VI.	Bežné bankové úvery (221A, 231, 232, 23X, 461A, 46XA)	139		3 5 9 1
B.VII.	Krátkodobé finančné výpomoci (241, 249, 24X, 473A, I-/255A)	140		
C.	Časové rozlíšenie súčet (r. 142 až r. 145)	141	2 6 6 0	3 4 7 8
C.1.	Výdavky budúcich období dlhodobé (383A)	142		
2.	Výdavky budúcich období krátkodobé (383A)	143	2 6 6 0	3 4 7 8
3.	Výnosy budúcich období dlhodobé (384A)	144		
4.	Výnosy budúcich období krátkodobé (384A)	145		



Ozna- čenie a	Text b	Číslo riadku c	Skutočnosť	
			bežné účtovné obdobie 1	bezprostredne predchádzajúce účtovné obdobie 2
			*	Čistý obrat (časť účt. tr. 6 podľa zákona)
**	Výnosy z hospodárskej činnosti spolu súčet (r. 03 až r. 09)	02	3 3 2 4 1 6 8	4 0 4 9 8 6 6
I.	Tržby z predaja tovaru (604, 607)	03		
II.	Tržby z predaja vlastných výrobkov (601)	04	3 1 0 5 8 4 0	3 9 2 0 9 1 9
III.	Tržby z predaja služieb (602, 606)	05	1 0 6 0 2 5	1 1 1 1 2 9
IV.	Zmeny stavu vnútroorganizačných zásob (+/-) (účtová skupina 61)	06	- 2 6 7 4	- 5 0 4 5 4
V.	Aktivácia (účtová skupina 62)	07		
VI.	Tržby z predaja dlhodobého nehmotného majetku, dlhodobého hmotného majetku a materiálu (641, 642)	08	1 2 8 3 5	2 0 6 1 5
VII.	Ostatné výnosy z hospodárskej činnosti (644, 645, 646, 648, 655, 657)	09	1 0 2 1 4 2	4 7 6 5 7
**	Náklady na hospodársku činnosť spolu r. 11 + r. 12 + r. 13 + r. 14 + r. 15 + r. 20 + r. 21 + r. 24 + r. 25 + r. 26	10	3 5 3 5 6 5 1	4 3 9 7 9 3 0
A.	Náklady vynaložené na obstaranie predaného tovaru (504, 507)	11		
B.	Spotreba materiálu, energie a ostatných neskladovateľných dodávok (501, 502, 503)	12	1 1 5 4 8 4 5	1 3 4 4 3 7 4
C.	Opravné položky k zásobám (+/-) (505)	13		
D.	Služby (účtová skupina 51)	14	1 0 8 7 2 6 8	1 4 3 2 9 4 9
E.	Osobné náklady (r. 16 až r. 19)	15	1 0 3 0 9 3 2	1 1 2 8 7 7 1
E.1.	Mzdové náklady (521, 522)	16	7 0 5 2 5 3	7 9 5 1 6 1
2.	Odmeny členom orgánov spoločnosti a družstva (523)	17		
3.	Náklady na sociálne poistenie (524, 525, 526)	18	2 5 3 7 9 4	2 7 8 4 1 5
4.	Sociálne náklady (527, 528)	19	7 1 8 8 5	5 5 1 9 5
F.	Dane a poplatky (účtová skupina 53)	20	5 2 7 7	1 6 4 1
G.	Odpisy a opravné položky k dlhodobému nehmotnému majetku a dlhodobému hmotnému majetku (r. 22 + r. 23)	21	2 3 5 8 9 4	4 5 5 9 6 2
G.1.	Odpisy dlhodobého nehmotného majetku a dlhodobého hmotného majetku (551)	22	2 3 5 8 9 4	4 5 5 9 6 2
2.	Opravné položky k dlhodobému nehmotnému majetku a dlhodobému hmotnému majetku (+/-) (553)	23		
H.	Zostatková cena predaného dlhodobého majetku a predaného materiálu (541, 542)	24	2 0 2 9	5 2 7 1
I.	Opravné položky k pohľadávkam (+/-) (547)	25		1 0 1 0 8
J.	Ostatné náklady na hospodársku činnosť (543, 544, 545, 546, 548, 549, 555, 557)	26	1 9 4 0 6	1 8 8 5 4
***	Výsledok hospodárenia z hospodárskej činnosti (+/-) (r. 02 - r. 10)	27	- 2 1 1 4 8 3	- 3 4 8 0 6 4



Ozna- čenie a	Text b	Číslo riadku c	Skutočnosť	
			bežné účtovné obdobie 1	bezprostredne predchádzajúce účtovné obdobie 2
			*	Pridaná hodnota (r. 03 + r. 04 + r. 05 + r. 06 + r. 07) - (r. 11 + r. 12 + r. 13 + r. 14)
**	Výnosy z finančnej činnosti spolu r. 30 + r. 31 + r. 35 + r. 39 + r. 42 + r. 43 + r. 44	29	8 9	2
VIII.	Tržby z predaja cenných papierov a podielov (661)	30		
IX.	Výnosy z dlhodobého finančného majetku súčet (r. 32 až r. 34)	31		
IX.1.	Výnosy z cenných papierov a podielov od prepojených účtovných jednotiek (665A)	32		
2.	Výnosy z cenných papierov a podielov v podielovej účasti okrem výnosov prepojených účtovných jednotiek (665A)	33		
3.	Ostatné výnosy z cenných papierov a podielov (665A)	34		
X.	Výnosy z krátkodobého finančného majetku súčet (r. 36 až r. 38)	35		
X.1.	Výnosy z krátkodobého finančného majetku od prepojených účtovných jednotiek (666A)	36		
2.	Výnosy z krátkodobého finančného majetku v podielovej účasti okrem výnosov prepojených účtovných jednotiek (666A)	37		
3.	Ostatné výnosy z krátkodobého finančného majetku (666A)	38		
XI.	Výnosové úroky (r. 40 + r. 41)	39		
XI.1.	Výnosové úroky od prepojených účtovných jednotiek (662A)	40		
2.	Ostatné výnosové úroky (662A)	41		
XII.	Kurzové zisky (663)	42	8 9	2
XIII.	Výnosy z precenenia cenných papierov a výnosy z derivátových operácií (664, 667)	43		
XIV.	Ostatné výnosy z finančnej činnosti (668)	44		
**	Náklady na finančnú činnosť spolu r. 46 + r. 47 + r. 48 + r. 49 + r. 52 + r. 53 + r. 54	45	1 3 2 1 0	1 0 4 6 2
K.	Predané cenné papiere a podiely (561)	46		
L.	Náklady na krátkodobý finančný majetok (566)	47		
M.	Opravné položky k finančnému majetku (+/-) (565)	48		
N.	Nákladové úroky (r. 50 + r. 51)	49	8 7 7 7	6 1 6 5
N.1.	Nákladové úroky pre prepojené účtovné jednotky (562A)	50		
2.	Ostatné nákladové úroky (562A)	51	8 7 7 7	6 1 6 5
O.	Kurzové straty (563)	52	6 6	1 6
P.	Náklady na precenenie cenných papierov a náklady na derivátové operácie (564, 567)	53		
Q.	Ostatné náklady na finančnú činnosť (568, 569)	54	4 3 6 7	4 2 8 1



Ozna- čenie a	Text b	Číslo riadku c	Skutočnosť	
			bežné účtovné obdobie 1	bezprostredne predchádzajúce účtovné obdobie 2
***	Výsledok hospodárenia z finančnej činnosti (+/-) (r. 29 - r. 45)	55	- 1 3 1 2 1	- 1 0 4 6 0
****	Výsledok hospodárenia za účtovné obdobie pred zdanením (+/-) (r. 27 + r. 55)	56	- 2 2 4 6 0 4	- 3 5 8 5 2 4
R.	Daň z príjmov (r. 58 + r. 59)	57		
R.1.	Daň z príjmov splatná (591, 595)	58		
2.	Daň z príjmov odložená (+/-) (592)	59		
S.	Prevod podielov na výsledku hospodárenia spoločníkom (+/- 596)	60	- 8 9 8 4	- 1 4 3 4 1
****	Výsledok hospodárenia za účtovné obdobie po zdanení (+/-) (r. 56 - r. 57 - r. 60)	61	- 2 1 5 6 2 0	- 3 4 4 1 8 3

Poznámka:

Všetky údaje a informácie uvedené v týchto poznámkach vychádzajú z účtovníctva a majú väzbu na účtovné výkazy. Hodnotové údaje sú uvedené v celých eurách (pokiaľ nie je uvedené inak). Čísla uvedené za položkou v zátvorkách alebo v stĺpcoch sú odvolávky na riadok alebo stĺpec príslušného výkazu (súvaha alebo výkaz ziskov a strát).

Pokiaľ v poznámkach nie je uvedené všetko, čo je taxatívne uvedené v Opatrení MF SR, ktorým sa stanovuje obsah poznámok tvoriacich súčasť účtovnej závierky, potom nie je pre to u tejto účtovnej jednotky náplň.

**A. VŠEOBECNÉ ÚDAJE O ÚČTOVNEJ JEDNOTKE****1. Základné údaje o účtovnej jednotke:**

<b>Obchodné meno a sídlo</b>	AWU Precision Slovakia k.s. Záborské 520, 082 53 Záborské
<b>Právna forma</b>	Komanditná spoločnosť
<b>Dátum založenia</b>	18.12.2004
<b>Dátum vzniku (podľa obchodného registra)</b>	18.12.2004
<b>IČO</b>	36 587 265
<b>Hlavný predmet činnosti</b>	Vývoj a výroba strojov, častí strojov a technických zariadení v oblasti strojárstva a valcovacieho priemyslu Konštrukčné práce strojov, častí strojov a technických zariadení v oblasti strojárstva a valcovacieho priemyslu

**2. Pracovníci**

## 1. Informácie o počte zamestnancov

Názov položky	Bežné účtovné obdobie	Bezprostredne predchádzajúce účtovné obdobie
Priemerný prepočítaný počet zamestnancov	56	59

**3. Údaje o ručení v iných spoločnostiach**

Spoločnosť AWU Precision Slovakia k.s. nie je neobmedzene ručiacim spoločníkom v iných účtovných jednotkách.

**4. Právny dôvod na zostavenie účtovnej závierky**

Táto účtovná závierka je riadna individuálna účtovná závierka za komanditnú spoločnosť AWU Precision Slovakia k.s. Bola zostavená za účtovné obdobie od 1. 1. do 31. 12. 2020 podľa slovenských právnych predpisov, a to zákona o účtovníctve a postupov účtovania pre podnikateľov.

**5. Schválenie účtovnej závierky za rok 2019**

Účtovná závierka spoločnosti za rok 2019 bola schválená na riadnom valnom zhromaždení, ktoré sa konalo dňa 24.marca 2020.

## 6. Informácie o konsolidovanom celku

Spoločnosť AWU Precision Slovakia k.s. je súčasťou konsolidovaného celku. Konsolidovaný celok nemá povinnosť zostavovať konsolidovanú účtovnú závierku, nakoľko neplní podmieňujúce kritériá. Jedným z jej spoločníkov je spoločnosť AWU SLOWAKEI s.r.o.

## **B. INFORMÁCIE O POUŽITÝCH ÚČTOVNÝCH ZÁSADÁCH A ÚČTOVNÝCH METÓDACH**

1. Účtovná závierka za rok 2020 bola spracovaná za predpokladu nepretržitého pokračovania činnosti bez akýchkoľvek neočakávaných dopadov.
2. Spoločnosť uplatňuje účtovné princípy a postupy účtovania v súlade so zákonom o účtovníctve a postupmi účtovania pre podnikateľov, ktoré platia v Slovenskej republike.
3. Účtovníctvo je vedené na základe dodržania časovej a vecnej súvislosti nákladov a výnosov. Za základ sa berú všetky náklady a výnosy, ktoré sa vzťahujú na účtovné obdobie bez ohľadu na dátum ich platenia.
4. Pri oceňovaní majetku a záväzkov sa uplatňuje zásada opatrnosti, t. j. berú sa za základ všetky riziká, znehodnotenia a straty, ktoré sa týkajú majetku a záväzkov a sú známe ku dňu zostavenia účtovnej závierky.
5. Pokiaľ je účtovné ocenenie majetku nižšie ako jeho trhové ocenenie, majetok sa nepreceňuje. Významné rozdiely sa komentujú v poznámkach k účtovným výkazom.
6. Spoločnosť účtuje o zásobách spôsobom A, k zásobám nie sú vytvorené opravné položky.
7. **Spôsob ocenenia jednotlivých položiek majetku a záväzkov**

Pri obstaraní majetku sa uplatňuje princíp obstarávacích nákladov (t. j. historických nákladov) a ocenenie jednotlivých položiek majetku a záväzkov je nasledovné:

- a) dlhodobý hmotný a nehmotný majetok nakupovaný - obstarávacími cenami. Obstarávacia cena sa skladá z ceny obstarania, z nákladov súvisiacich s obstaraním (inštalácia, montáž, dopravné a pod.),
- b) dlhodobý majetok vytvorený vlastnou činnosťou sa oceňuje vlastnými nákladmi,
- c) zásoby – nakupovaný materiál - obstarávacími cenami, do vedľajších obstarávacích nákladov patrí prepravné, balné, poštovné, clo, manipulačné poplatky, provízie a pod. Náklady súvisiace s obstaraním a oceňovacie rozdiely sa na konci roka účtujú do nákladov v pomere, v akom sa viaže materiál spotrebovaný na výrobu predaných výrobkov, na predaný materiál alebo znehodnotený (poškodený, chýbajúci) materiál na celkovom množstve disponibilného materiálu,
- d) nedokončená výroba a hotové výrobky sa oceňujú v cenách stanovených na základe vlastnej kalkulácie,
- e) pohľadávky sa oceňujú nominálnou hodnotou,
- f) záväzky, vrátane rezerv, pôžičiek a úverov sa oceňujú nominálnou hodnotou,
- g) časové rozlíšenie na strane aktív a pasív sa oceňuje nominálnou hodnotou,
- h) daň z príjmov sa oceňuje nominálnou hodnotou.

## 8. Leasing

Majetok prenajatý formou finančného leasingu vykazuje ako svoj majetok nájomca.

## 9. Odpisový plán

Odpisy dlhodobého nehmotného majetku, ktorého hodnota je vyššia ako 2.400 € sú stanovené vychádzajúc z predpokladanej doby jeho používania a predpokladaného priebehu jeho opotrebenia. Odpisovať sa začína v mesiaci nadobudnutia dlhodobého majetku. Drobný dlhodobý nehmotný majetok, ktorého obstarávací cena (resp. vlastné náklady) je 2.400 € a nižšia spoločnosť účtuje ako služby na účet 518. Predpokladaná doba používania, metóda odpisovania a odpisová sadzba sú uvedené v tabuľke:

	predpokladaná doba používania	Metóda odpisovania	ročná odpisová sadzba v %
Software	5	lineárna	20
Drobný dlhodobý nehmotný majetok		neodpisuje	

Dlhodobý hmotný majetok (majetok s dobou opotrebenia dlhšou ako 1 rok), ktorého hodnota je vyššia ako 1.700 €, je odpisovaný podľa odpisového plánu, ktorý zohľadňuje predpokladanú dobu použiteľnosti majetku a predpokladaný priebeh opotrebenia. Majetok sa odpisuje pravidelne mesačne. Odpisovať sa začína v mesiaci nadobudnutia dlhodobého majetku. Drobný hmotný majetok, ktorého obstarávací cena (resp. vlastné náklady) je vyššia ako 1.000 € a nižšia ako 1.700 € s dobou opotrebenia dlhšou ako 1 rok, môže byť podľa rozhodnutia účtovnej jednotky zaradený do dlhodobého odpisovaného majetku, pričom sa odpisuje rovnako ako majetok s hodnotou vyššou ako 1.700 €.

Predpokladaná doba používania, metóda odpisovania a odpisová sadzba sú uvedené v nasledujúcej tabuľke:

	predpokladaná doba používania	metóda odpisovania	ročná odpisová sadzba v %
výpočtová technika	4 roky	lineárna	25
dopravné prostriedky	3 – 4 roky	lineárna	33,33 - 25
obrábacie stroje	6 – 8 rokov	lineárna	16,66 - 12,5
nábytok	6 rokov	lineárna	16,66
meracie prístroje	4 roky	lineárna	25
ostatný majetok	4 – 12 rokov	lineárna	25 – 8,33

U majetku obstaraného do 31.12.2008 sa pokračuje v jeho odpisovaní podľa doterajších predpisov.

## 10. Dlhodobé a krátkodobé pohľadávky, záväzky, úvery a pôžičky

Tieto položky súvahy so zostatkovou dobou splatnosti nad 12 mesiacov sú vykázané ako dlhodobé a s dobou splatnosti pod 12 mesiacov ako krátkodobé. Tá časť položky so zostatkovou dobou splatnosti nad 12 mesiacov, ktorá je splatná do 12 mesiacov, je vykázaná ako krátkodobá.

Dlhodobé pohľadávky sa ku dňu, ku ktorému sa zostavuje účtovná závierka, oceňujú súčasnou hodnotou, t.j. odúročujú sa aktuálnou základnou úrokovou sadzbou ECB.

## 11. Cudzí mena

Po zavedení meny euro od 1.1.2009 sa majetok a záväzky vyjadrené v cudzej mene prepočítavajú na eurá referenčným výmenným kurzom určeným a vyhláseným Európskou centrálnou bankou v deň predchádzajúci dňu uskutočnenia účtovného prípadu alebo v iný deň, ak to ustanovuje osobitný predpis a v deň, ku ktorému sa zostavuje účtovná závierka. Kurzové rozdiely sa účtujú s vplyvom na výsledok hospodárenia.

Poznámky Úč PODV 3-01

IČO

DIČ

			3	6	5	8	7	2	6	5
2	0	2	1	9	1	7	9	0	9	

**C. ÚDAJE VYKÁZANÉ NA STRANE AKTÍV SÚVAHY****1. Zásoby (r. 34 Súvahy)**

Štruktúra zásob je nasledovná:

	Stav k 31.12.2020	Stav k 31.12.2019
Výrobný materiál	272 515	426 211
Hotové výrobky	7 358	10 032
PHM	57	145
Preddavky na materiál	-	-
<b>Spolu</b>	<b>279 930</b>	<b>436 388</b>

Spoločnosť nevykazuje nepotrebné, resp. nevyužiteľné alebo inak znehodnotenú zásoby, preto nevytvárala opravné položky k zásobám.

**2. Pohľadávky (r. 41 a 53 Súvahy)****2.1. Informácie o vekovej štruktúre pohľadávok**

Tabuľka č. 1 – stav k 31.12.2020

Názov položky	V lehote splatnosti	Po lehote splatnosti	Pohľadávky spolu
a	b	c	d
<b>Dlhodobé pohľadávky</b>			
Pohľadávky z obchodného styku			
Pohľadávky voči DÚJ a MÚJ			
Ostatné pohľadávky v rámci konsolidovaného celku			
Pohľadávky voči spoločníkom, členom a združeniu			
Iné pohľadávky			
<b>Dlhodobé pohľadávky spolu</b>	-	-	-
<b>Krátkodobé pohľadávky</b>			
Pohľadávky z obchodného styku	114 273	25 810	140 083
Pohľadávky voči DÚJ a MÚJ			
Ostatné pohľadávky v rámci konsolidovaného celku			
Pohľadávky voči spoločníkom, členom a združeniu	8 984	-	8 984
Sociálne poistenie			
Daňové pohľadávky a dotácie	25 195	-	25 195
Iné pohľadávky	5	-	5
<b>Krátkodobé pohľadávky spolu</b>	<b>148 457</b>	<b>25 810</b>	<b>174 267</b>

Tabuľka č. 2 – stav k 31.12.2019

Názov položky	V lehote splatnosti	Po lehote splatnosti	Pohľadávky spolu
a	b	c	d
<b>Dlhodobé pohľadávky</b>			
Pohľadávky z obchodného styku			
Pohľadávky voči DÚJ a MÚJ			
Ostatné pohľadávky v rámci konsolidovaného celku			
Pohľadávky voči spoločníkom, členom a združeniu			
Iné pohľadávky			
<b>Dlhodobé pohľadávky spolu</b>	-	-	-
<b>Krátkodobé pohľadávky</b>			
Pohľadávky z obchodného styku	316 656	79 663	396 319
Pohľadávky voči DÚJ a MÚJ			
Ostatné pohľadávky v rámci konsolidovaného celku			
Pohľadávky voči spoločníkom, členom a združeniu	14 341	-	14 341
Sociálne poistenie			
Daňové pohľadávky a dotácie	21 243	-	21 243
Iné pohľadávky	1 123	-	1 123
<b>Krátkodobé pohľadávky spolu</b>	<b>353 363</b>	<b>79 663</b>	<b>433 026</b>

### 3. Krátkodobý finančný majetok (r. 71 Súvahy)

#### 3.3. Informácie o krátkodobom finančnom majetku

Tabuľka č. 1

Názov položky	Bežné účtovné obdobie	Bezprostredne predchádzajúce účtovné obdobie
Pokladnica, ceniny	532	957
Bežné účty v banke alebo pobočke zahraničnej banky	79 753	21 393
Vkladové účty v banke alebo pobočke zahraničnej banky termínované	-	-
Peniaze na ceste	-	578
<b>Spolu</b>	<b>80 285</b>	<b>22 928</b>

Poznámky Úč PODV 3-01

IČO

DIČ

3	6	5	8	7	2	6	5
2	0	2	1	9	1	7	9

## D. ÚDAJE VYKÁZANÉ NA STRANE PASÍV SÚVAHY

### 1. Závazky (r. 102 a 122 Súvahy)

#### 1.1. Informácie o záväzkoch

Názov položky	Bežné účtovné obdobie	Bezprostredne predchádzajúce účtovné obdobie
Závazky po lehote splatnosti	84 760	120 599
Závazky so zostatkovou dobou splatnosti do jedného roka vrátane	377 005	441 817
<b>Krátkodobé záväzky spolu</b>	<b>461 765</b>	<b>562 416</b>
Závazky so zostatkovou dobou splatnosti jeden rok až päť rokov	357 850	253 192
Závazky so zostatkovou dobou splatnosti nad päť rokov	-	-
<b>Dlhodobé záväzky spolu</b>	<b>357 850</b>	<b>253 192</b>

#### 1.2. Informácie o majetku prenajatom formou finančného prenájmu

Názov položky	Bežné účtovné obdobie			Bezprostredne predchádzajúce účtovné obdobie		
	Splatnosť			Splatnosť		
	do jedného roka vrátane	od jedného roka do piatich rokov vrátane	viac ako päť rokov	do jedného roka vrátane	od jedného roka do piatich rokov vrátane	viac ako päť rokov
a	b	c	d	e	f	g
Istina	126 832	354 831		89 665	248 785	
Finančný náklad	8 078	10 030		6 542	8 671	
<b>Spolu</b>	<b>134 910</b>	<b>364 861</b>	-	<b>96 207</b>	<b>257 456</b>	-

Poznámky Úč PODV 3-01

IČO 3 6 5 8 7 2 6 5  
 DIČ 2 0 2 1 9 1 7 9 0 9

## E. VÝNOSY

### 1. Tržby za predaj tovaru, vlastných výrobkov a služieb (r. 03 až 05 Výkazu ziskov a strát)

#### 1.1. Informácie o tržbách

Oblasť odbytu	Typ výrobkov, tovarov, služieb (vlastné výrobky)		Typ výrobkov, tovarov, služieb (výrobné služby)		Typ výrobkov, tovarov, služieb (napríklad C)	
	Bežné účetné obdobie	Bezprostredne predchádzajúce účetné obdobie	Bežné účetné obdobie	Bezprostredne predchádzajúce účetné obdobie	Bežné účetné obdobie	Bezprostredne predchádzajúce účetné obdobie
a	b	c	d	e	f	g
Tuzemsko	426 940	860 617	54 364	68 944		
Zahraničie	2 678 900	3 060 302	51 661	42 185		
<b>Spolu</b>	<b>3 105 840</b>	<b>3 920 919</b>	<b>106 025</b>	<b>111 129</b>	-	-

Hlavnou aktivitou je produkcia strojových komponentov a hriadel'ov na mieru podľa požiadaviek odberateľov. Okrem výroby vlastných produktov spoločnosť poskytuje aj opracovanie materiálu dodaného odberateľom na zakázku.

#### 1.2. Informácie o čistom obrate

Názov položky	Bežné účetné obdobie	Bezprostredne predchádzajúce účetné obdobie
Tržby za vlastné výrobky	3 105 840	3 920 919
Tržby z predaja služieb	106 025	111 129
Tržby za tovar		
Výnosy zo zákazky		
Výnosy z nehnuteľnosti na predaj		
Iné výnosy súvisiace s bežnou činnosťou	-	-
<b>Čistý obrat celkom</b>	<b>3 211 865</b>	<b>4 032 048</b>

**F. NÁKLADY****1. Náklady na poskytnuté služby, ostatné náklady na hospodársku činnosť, finančné a mimoriadne náklady****1.1. Informácie o nákladoch**

Názov položky	Bežné účtovné obdobie	Bezprostredne predchádzajúce účtovné obdobie
<b>Náklady za poskytnuté služby, z toho:</b>	<b>1 087 268</b>	<b>1 344 374</b>
<i>Náklady voči audítorovi, audítorskej spoločnosti, z toho:</i>	-	-
náklady za overenie individuálnej účtovnej závierky		
iné uisťovacie audítorské služby		
súvisiace audítorské služby		
daňové poradenstvo		
ostatné neaudítorské služby		
<i>Ostatné významné položky nákladov za poskytnuté služby, z toho:</i>	<i>1 087 268</i>	<i>1 344 374</i>
<b>Ostatné významné položky nákladov z hosp. činnosti, z toho:</b>	<b>19 406</b>	<b>18 854</b>
<b>Finančné náklady, z toho:</b>	<b>19 406</b>	<b>18 854</b>
<i>Kurzové straty, z toho:</i>		
kurzové straty ku dňu, ku ktorému sa zostavuje účtovná závierka	-	-
<i>Ostatné významné položky finančných nákladov, z toho:</i>	<i>13 210</i>	<i>10 462</i>
Bankové poplatky	4 367	4 281
<b>Náklady, ktoré majú mimoriadny rozsah alebo výskyt, z toho:</b>	<b>-</b>	<b>-</b>

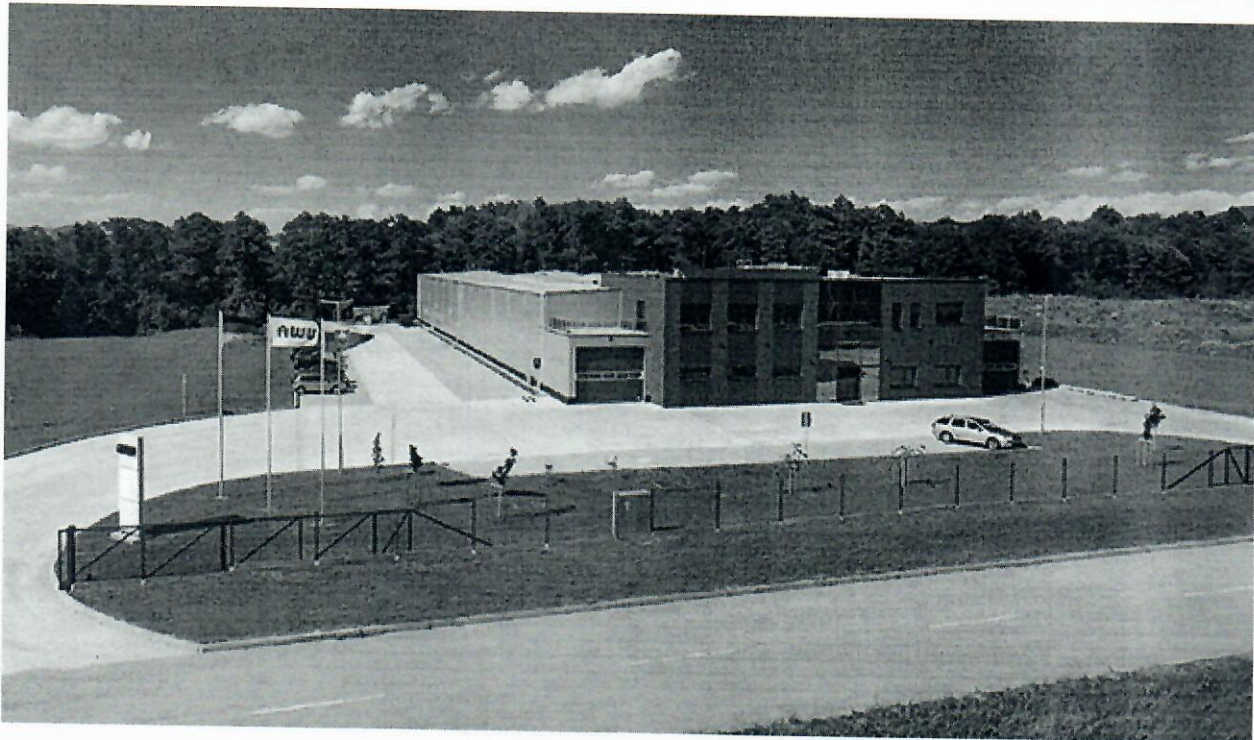
**G. INÉ****1.1. Informácie. o podsúvahových položkách**

Názov položky	Bežné účtovné obdobie	Bezprostredne predchádzajúce účtovné obdobie
Prenajatý majetok		
Majetok v nájme (operatívny prenájom)		
Majetok prijatý do úschovy		
Pohľadávky z derivátov		
Závázky z opcí derivátov		
Odpísané pohľadávky	17 779	17 696
Pohľadávky z leasingu		
Závázky z leasingu	-	-
Iné položky		

**H. SKUTOČNOSTI, KTORÉ NASTALI PO DNI, KU KTORÉMU SA ZOSTAVUJE ÚČTOVNÁ ZÁVIERKA DO DŇA ZOSTAVENIA ÚČTOVNEJ ZÁVIERKY**

Do dňa zostavenia účtovnej závierky nenastali po 31. 12. žiadne také udalosti, ktoré by významným spôsobom ovplyvnili aktíva a pasíva spoločnosti.

x x x



# **AWU Precision Slovakia, k.s.**

*Záborské 520, 082 53 Záborské*

## **Výročná správa za rok 2020**

# Obsah:

01 Príhovor vedenia spoločnosti.....	3
02 Profil spoločnosti .....	4
02/01 Základné údaje o spoločnosti.....	4
02/02 Štatutárny orgán .....	5
03 Budúci vývoj a vízie spoločnosti .....	5
04 Stav a vývoj spoločnosti – významné riziká a neistoty .....	5
05 Vplyv spoločnosti na životné prostredie .....	5
06 Ekonomické a finančné ukazovatele.....	6
06/01 Štruktúra majetku, záväzkov a vlastného imania .....	6
06/02 Štruktúra nákladov a výnosov .....	7
07 Finančno-ekonomická analýza .....	8
07/01 Ukazovatele finančnej analýzy .....	8
07/02 Vývoj tržieb a zisku .....	8
08 Náklady na výskum a vývoj .....	9
09 Informácie o rozdelení zisku alebo vyrovnaní straty.....	9
10 Systém riadenia kvality.....	9
11 Personálna politika .....	9
11/01 Vývoj počtu zamestnancov.....	9
11/02 Štruktúra zamestnancov.....	10
11/03 Vzdelávanie zamestnancov.....	11
12 Doplnujúce informácie .....	12
13 Účtovná závierka a správa audítora.....	12

## 01 Príhovor vedenia spoločnosti

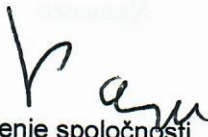
Spoločnosť bola založená v roku 2004. Počas celého obdobia do súčasnosti sa snaží o rast tržieb a objemu výroby. Naša spoločnosť priebežne investuje do ďalšieho strojového zariadenia s cieľom zabezpečenia výroby produktov, ktoré spĺňajú potreby našich zákazníkov. Neustálym udržiavaním efektivity výroby sa snažíme udržať našu konkurencieschopnosť na európskom trhu.

Naším hlavným trhom je Nemecko. Už 55 rokov patrí značka AWU medzi výrobcov vysokopresných rotačných, indukčne povrchovo kalených a brúsených komponentov. Nezávisle od oblasti nasadenia našich produktov, všetky majú podobné vlastnosti. Produkty AWU sú väčšinou:

- cylindrické,
- indukčne povrchovo kalené,
- odolné voči oteru,
- brúsené,
- veľmi presné,
- dlhé a štíhle,
- hĺbkovo vŕtané.

Špecializujeme sa na výrobu malých sérií, individualít a prototypov. Naši kvalifikovaní a skúsení pracovníci v Záborskom (SK) vyrábajú na ploche 3 000 m<sup>2</sup> široké spektrum valcov a súčastí strojov. Podľa výkresovej dokumentácie zákazníka sa na rozsiahlom strojovom parku vyrábajú dielce s veľkou presnosťou, vrátane rovnomerného povrchového kalenia.

V roku 2020 sme zaznamenali obrat za predaj svojich výrobkov a služieb nižší o viac ako 20% v porovnaní s rokom 2019). Hospodársky výsledok roka je však v porovnaní s rokom 2019 lepší a to vďaka úsporným opatreniam nutne realizovaných ako dôsledok pandémie COVID 19, ako aj príspevkom štátu na zmiernenie jej negatívnych dopadov. V roku 2021 očakávame priaznivejší vývoj, v obrate i hospodárskom výsledku.

  
Vedenie spoločnosti  
AWU Precision Slovakia, k.s.

## 02 Profil spoločnosti

### 02/01 Základné údaje o spoločnosti

**Obchodné meno:** AWU Precision Slovakia, k.s.

**Sídlo:** Záborské 520  
082 53 Záborské

**IČO:** 36 587 265  
**DIČ:** 2021917909  
**IČ DPH:** SK 2021917909

**Vznik spoločnosti:** 18.12.2004

**Spoločníci:** AWU SLOWAKEI s.r.o.  
082 53 Záborské 520  
a  
**Döerte Liesel Lotte Henkel-Pape**  
Hilde Hüsgen Weg 1, 452 39 Essen  
Nemecko  
a  
**Detlef Pape**  
Hilde Hüsgen Weg 1, 452 39 Essen  
Nemecko

**Základné imanie:** 185 000 EUR

#### Výška vkladu spoločníkov a ich percentuálny podiel na základnom imaní:

<b>Döerte Liesel Lotte Henkel-Pape</b>	vklad:	9.250 EUR	5 % podiel na základnom imaní
<b>Detlef Pape</b>	vklad:	175.750 EUR	95 % podiel na základnom imaní

#### Predmet činnosti:

- vývoj a výroba strojov, častí strojov a technických zariadení v oblasti strojárstva a valcovacieho priemyslu.

## *02/02 Štatutárny orgán*

komplementár  
AWU SLOWAKEI s.r.o.  
082 53 Záborské

### ***03 Budúci vývoj a vízie spoločnosti***

Priebežný ekonomický vývoj v roku 2021 naznačuje, že spoločnosť môže v porovnaní s rokom 2020 dosiahnuť obrat na porovnateľnej, ak nie lepšej úrovni. V dôsledku toho a pri primeranom vývoji nákladov sa očakáva prebytkové hospodárenie. Spoločnosť priebežne investuje do strojného vybavenia a nových výrobných priestorov v snahe udržať si výrobné kapacity na tvorbu dostatočného množstva zdrojov. Aktuálne má ešte dostatok vlastných zdrojov pre pokračovanie v činnosti bez negatívnych vplyvov (kumulované zisky minulých rokov).

### ***04 Stav a vývoj spoločnosti – významné riziká a neistoty***

**Finančné a úverové riziká:** Naša spoločnosť náležite a systematicky kontroluje svoju finančnú situáciu, pohľadávky voči našim zákazníkom sú pravidelne monitorované, takže neevidujeme žiadne pochybné pohľadávky, ani významné pohľadávky dlhodobo po splatnosti.

**Trhové riziká:** Zloženie našich partnerov na trhu je v podstate bezo zmeny v porovnaní s obdobím pred krízou. V súčasnosti sa snažíme rozšíriť sortiment vyrábaných produktov.

### ***05 Vplyv spoločnosti na životné prostredie***

Naša spoločnosť AWU Precision Slovakia k.s. hneď po svojom vzniku v období prípravy výroby a inštalácie technológií komunikovala s orgánmi štátnej správy, ochrany pôdy, vôd a ovzdušia, s cieľom zosúladiť výrobu s požiadavkami slovenskej legislatívy. Firma prešla kolaudáciou so všetkými technológiami, ktoré má nainštalované a plne spĺňa a rešpektuje všetky požiadavky slovenskej legislatívy.

V uplynulom roku neboli zavedené žiadne technológie, ktoré by vyžadovali zavedenie nových opatrení na ochranu životného prostredia. Všetky technológie, ktoré sú nainštalované v našom závode, plne rešpektujú a spĺňajú všetky požiadavky stanovené legislatívou v Slovenskej republike.

## 06 Ekonomické a finančné ukazovatele

### 06/01 Štruktúra majetku, záväzkov a vlastného imania

		rok 2019		rok 2020	
A.I	Dlhodobý nehmotný majetok	0	0,0%	0	0,0%
A.II	Dlhodobý hmotný majetok	710 884	44,5%	849 472	61,1%
A.III	Dlhodobý finančný majetok	0	0,0%	0	0,0%
B.II	Dlhodobé pohľadávky	0	0,0%	0	0,0%
	<b>1.DLHODOBÝ MAJETOK SPOLU</b>	<b>710 884</b>	<b>44,5%</b>	<b>849 472</b>	<b>61,1%</b>
B.I	Zásoby	436 388	27,3%	279 930	20,1%
B.III	Krátkodobé pohľadávky	422 918	26,6%	174 267	12,5%
B.V	Finančné účty	22 928	1,4%	80 285	5,8%
C	Časové rozlíšenie na strane aktív	5 324	0,3%	6 428	0,5%
	<b>2.KRÁTKODOBÝ MAJETOK SPOLU</b>	<b>887 558</b>	<b>55,5%</b>	<b>540 910</b>	<b>38,9%</b>
	<b>MAJETOK SPOLU</b>	<b>1 598 442</b>	<b>100%</b>	<b>1 390 382</b>	<b>100%</b>
A	<b>3.VLASTNÉ IMANIE</b>	<b>742 322</b>	<b>46,4%</b>	<b>526 702</b>	<b>37,9%</b>
B.I	<b>4.DLHODOBÉ ZÁVAZKY</b>	<b>253 192</b>	<b>15,8%</b>	<b>357 850</b>	<b>25,7%</b>
B.V	Rezervy	33 443	2,1%	41 405	3,0%
B.IV	Krátkodobé záväzky	562 416	35,2%	461 765	33,2%
B.VI, B.VII	Bežné bankové úvery a krátkodobé fin.výpomoci	3 591	0,2%	0	0,0%
C	Časové rozlíšenie na strane pasív	3 478	0,2%	2 660	0,2%
	<b>5.KRÁTKODOBÉ ZÁVAZKY</b>	<b>562 416</b>	<b>35,2%</b>	<b>461 765</b>	<b>33,2%</b>
	<b>PASÍVA SPOLU</b>	<b>1 598 442</b>	<b>100%</b>	<b>1 390 382</b>	<b>100%</b>
	Pracovný kapitál	321 551	20,1%	79 145	5,7%
	Fixný kapitál	710 884	44,5%	849 472	61,1%
	Prevádzkový kapitál	887 558	55,5%	540 910	38,9%

## 06/02 Štruktúra vybraných nákladov a výnosov

### ŠTRUKTÚRA VYBRANÝCH NÁKLADOV A VÝNOSOV V EUR

	rok 2019		rok 2020	
	€		€	
Tržby z predaja tovaru	0	0,0%	0	0,0%
Tržby z predaja vlastných výrobkov a služieb	4 032 048	100,0%	3 211 865	100,0%
<b>Tržby spolu:</b>	<b>4 032 048</b>	<b>100%</b>	<b>3 211 865</b>	<b>100%</b>
Obchodná marža	0	0,0%	0	0,0%
Pridaná hodnota	1 204 271	29,9%	967 078	30,1%
<b>Pridaná hodnota spolu</b>	<b>1 204 271</b>	<b>29,9%</b>	<b>967 078</b>	<b>30,1%</b>
Osobné náklady	1 128 771	28,0%	1 030 932	32,1%
Ostatné výnosy	47 657	1,2%	102 142	3,2%
<b>EBITDA</b>	<b>97 438</b>	<b>2,4%</b>	<b>11 290</b>	<b>0,4%</b>
Odpisy a opravné položky k dlhodobému majetku	455 962	11,3%	235 894	7,3%
<b>EBIT</b>	<b>-358 524</b>	<b>-8,9%</b>	<b>-224 604</b>	<b>-7,0%</b>
Zisk ( strata ) z finančných činností	-10 460	-0,3%	-13 121	-0,4%
Daň z príjmov	0	0,0%	0	0,0%
<b>HOSPODÁRSKY VÝSLEDOK PO ZDANENÍ</b>	<b>-344 183</b>	<b>-8,5%</b>	<b>-215 620</b>	<b>-6,7%</b>

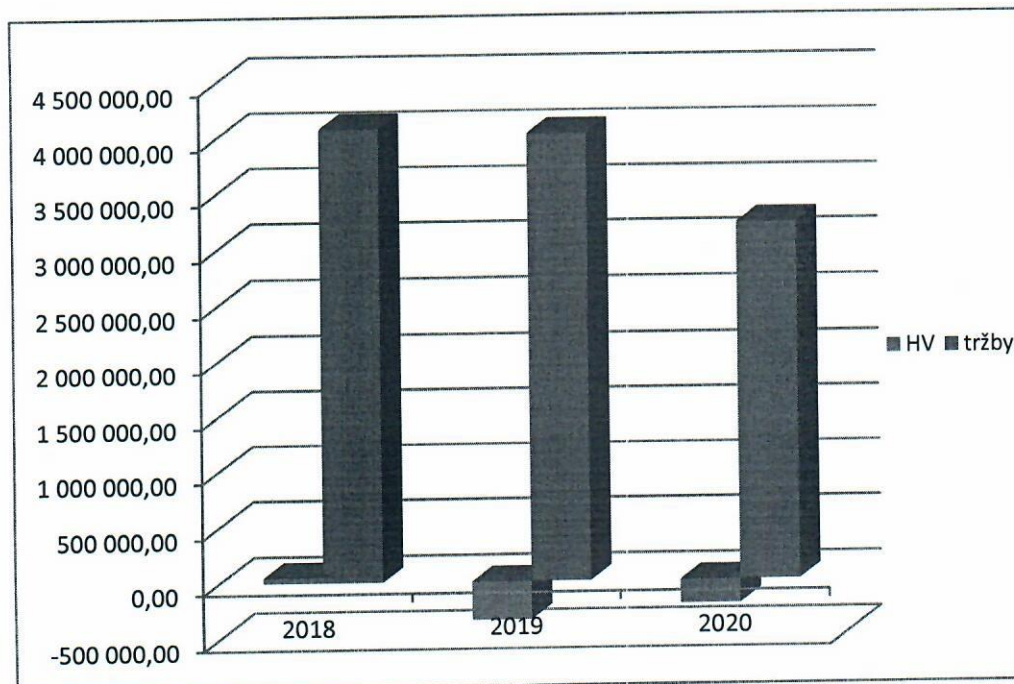
## 07 Finančno-ekonomická analýza

### 07/01 Ukazovatele finančnej analýzy

	r. 2019	r. 2020
<b>UKAZOVATELE LIKVIDITY</b>		
likvidita I. stupňa -pohotová	0,03	0,09
likvidita II. stupňa -bežná	0,52	0,30
likvidita III. stupňa -celková	1,03	0,62
<b>UKAZOVATELE OBRÁTKOVOSTI</b>		
Obrátkovosť zásob (Tržby spolu / Zásoby)	9,24	11,47

### 07/02 Vývoj tržieb a zisku

Spoločnosť dosiahla v roku 2018 čistý zisk po zdanení 51.416,12 €, výška celkových tržieb bola 4.085.765,44 €. V roku 2019 to bola strata 344.182,78 € a výška celkových tržieb bola 4.032.047,43 €. V roku 2020 to bola tiež strata 215.619,91 €, výška celkových tržieb bola 3.211.864,62 €.



## **08 Náklady na výskum a vývoj**

V roku 2020 ani v predchádzajúcich rokoch spoločnosť nevykonávala výskumnú a vývojovú činnosť a neúčtovala o výdavkoch na výskum a vývoj.

Naša činnosť v tejto oblasti bola spojená prevažne so zlepšovaním výrobných procesov a zavádzaním nových výrobkov.

## **09 Informácie o rozdelení zisku alebo vyrovnaní straty**

V roku 2020 dosiahla naša spoločnosť stratu vo výške 215.619,91 EUR, ktorá bola krytá nerozdelenými ziskami rokov minulých.

## **10 Systém riadenia kvality**

Spoločnosť v roku 2009 získala certifikát po úspešnom zavedení systémov manažérstva kvality podľa normy SGS ISO 9001 pre činnosť výroby presných cylindrických súčiastok pre strojárstvo, ktorý v roku 2020 úspešne obhájila (recertifikačný audit). V rokoch 2019-2020 sa pravidelne uskutočňoval dohľadový audit SGS.

## **11 Personálna politika**

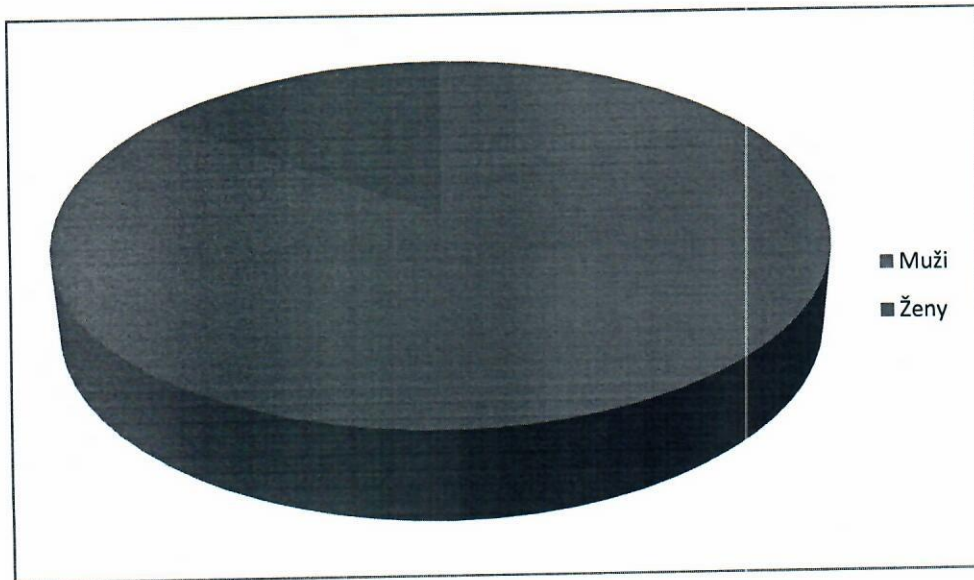
Personálna politika v roku 2020 bola zameraná na ďalšiu stabilizáciu jadra pracovného kolektívu a zvýšenie flexibilitnosti výrobných pracovníkov s cieľom zvyšovania efektívnosti výroby berúc do úvahy výrazný pokles obratu spôsobený výpadkom z dôvodu pandémie COVID 19. Spoločnosť v roku 2020 zredukovala stav zamestnancov na nutnú mieru.

### **11/01 Vývoj počtu zamestnancov**

Spoločnosť AWU Precision Slovakia k.s. mala k 31.12.2019 63 zamestnancov a k 31.12.2020 47 zamestnancov.

## 11/02 Štruktúra zamestnancov

### Štruktúra zamestnancov podľa pohlavia.



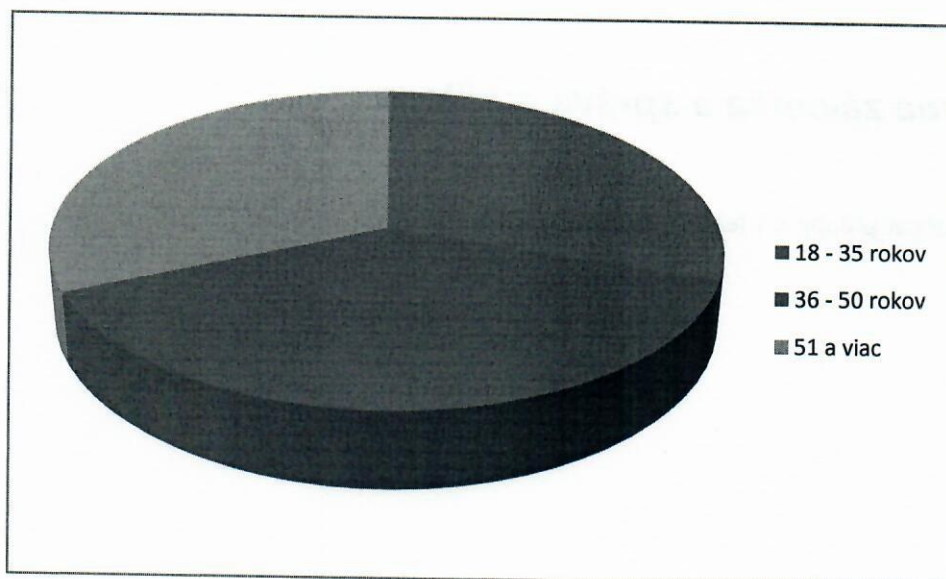
#### Počet zamestnancov podľa pohlavia k 31.12.2020

Muži	40	-	85%
Ženy	7	-	15%
<b>Spolu</b>	<b>47</b>		

## Štruktúra zamestnancov podľa veku.

### Počet zamestnancov podľa veku k 31.12.2020

18 – 35 rokov	14 - 30%
36 – 50 rokov	18 - 38%
51 a viac	15 - 32%
<b>Spolu</b>	<b>47</b>



### 11/03 Vzdelávanie zamestnancov

Uvedomujeme si, že rast spoločnosti je úzko spätý s profesionálnym rastom jej zamestnancov, že je nevyhnutné získať a udržať si kvalitných ľudí s odbornými znalosťami a skúsenosťami. Z tohto dôvodu sme počas uplynulého roka kládli dôraz na vzdelávanie a ďalší osobný rozvoj zamestnancov podľa individuálnych potrieb.

## **12 Doplnujúce informácie**

Spoločnosť nemá organizačnú zložku v zahraničí.

Spoločnosť nenadobudla žiadne obchodné podiely a akcie, dočasné listy, vlastné obchodné podiely alebo akcie, dočasné listy alebo podiely materskej účtovnej jednotky.

Po skončení účtovného obdobia, za ktoré sa výročná správa vyhotovuje nenastali také udalosti, ktoré majú významný vplyv na verné zobrazenie skutočností, ktoré sú predmetom účtovníctva 2020, alebo ktoré by mali významný vplyv na spoločnosť v budúcom účtovnom období.

## **13 Účtovná závierka a správa audítora**

Tvorí súčasť prílohy č.1 tejto výročnej správy.

