

**SPRÁVA NEZÁVISLÉHO AUDÍTORA**  
spoločníkom spoločnosti a konateľom

**Správa z auditu účtovnej závierky**

Názor

Uskutočnili sme audit účtovnej závierky spoločnosti **COMBIN BANSKÁ ŠTIAVNICA, s.r.o. Kysihýbelská 29 969 01 Banská Štiavnica, IČO: 31 631 134** (ďalej len „Spoločnosť“), ktorá obsahuje súvahu k 31. decembru 2020, výkaz ziskov a strát za rok končiaci sa k uvedenému dátumu, a poznámky, ktoré obsahujú súhrn významných účtovných zásad a účtovných metód.

Podľa nášho názoru, priložená účtovná závierka poskytuje pravdivý a verný obraz finančnej situácie Spoločnosti k 31. decembru 2020 a výsledku jej hospodárenia za rok končiaci sa k uvedenému dátumu podľa zákona č. 431/2002 Z.z. o účtovníctve v znení neskorších predpisov (ďalej len „zákon o účtovníctve“).

Základ pre názor

Audit sme vykonali podľa medzinárodných auditorských štandardov (International Standards on Auditing, ISA). Naša zodpovednosť podľa týchto štandardov je uvedená v odseku Zodpovednosť audítora za audit účtovnej závierky. Od Spoločnosti sme nezávislí podľa ustanovení zákona č. 423/2015 o štatutárnom audite a o zmene a doplnení zákona č. 431/2002 Z. z. o účtovníctve v znení neskorších predpisov (ďalej len „zákon o štatutárnom audite“) týkajúcich sa etiky, vrátane Etického kódexu audítora, relevantných pre náš audit účtovnej závierky a splnili sme aj ostatné požiadavky týchto ustanovení týkajúcich sa etiky. Sme presvedčení, že auditorské dôkazy, ktoré sme získali, poskytujú dostatočný a vhodný základ pre náš názor.

Zodpovednosť štatutárneho orgánu za účtovnú závierku

Štatutárny orgán je zodpovedný za zostavenie tejto účtovnej závierky tak, aby poskytovala pravdivý a verný obraz podľa zákona o účtovníctve a za tie interné kontroly, ktoré považuje za potrebné na zostavenie účtovnej závierky, ktorá neobsahuje významné nesprávnosti, či už v dôsledku podvodu alebo chyby.

Pri zostavovaní účtovnej závierky je štatutárny orgán zodpovedný za zhodnotenie schopnosti Spoločnosti nepretržite pokračovať vo svojej činnosti, za opísanie skutočností týkajúcich sa nepretržitého pokračovania v činnosti, ak je to potrebné, a za použitie predpokladu nepretržitého pokračovania v činnosti v účtovníctve, ibaže by mal v úmysle Spoločnosť zlikvidovať alebo ukončiť jej činnosť, alebo by nemal inú realistickú možnosť než tak urobiť.

Zodpovednosť audítora za audit účtovnej závierky

Našou zodpovednosťou je získať primerané uistenie, či účtovná závierka ako celok neobsahuje významné nesprávnosti, či už v dôsledku podvodu alebo chyby, a vydať správu audítora, vrátane názoru. Primerané uistenie je uistenie vysokého stupňa, ale nie je zárukou toho, že audit vykonaný podľa medzinárodných auditorských štandardov vždy odhalí významné nesprávnosti, ak také existujú. Nesprávnosti môžu vzniknúť v dôsledku podvodu alebo chyby a za významné sa považujú vtedy, ak by sa dalo odôvodnene očakávať, že jednotlivito alebo v súhrne by mohli ovplyvniť ekonomické rozhodnutia používateľov, uskutočnené na základe tejto účtovnej závierky.

V rámci auditu uskutočneného podľa medzinárodných auditorských štandardov, počas celého auditu uplatňujeme odborný úsudok a zachováваме profesionálny skepticizmus. Okrem toho:

- Identifikujeme a posudzujeme riziká významnej nesprávnosti účtovnej závierky, či už v dôsledku podvodu alebo chyby, navrhujeme a uskutočňujeme auditorské postupy reagujúce na tieto riziká a získavame auditorské dôkazy, ktoré sú dostatočné a vhodné na poskytnutie základu pre náš názor.

Riziko neodhalenia významnej nesprávnej v dôsledku podvodu je vyššie ako toto riziko v dôsledku chyby, pretože podvod môže zahŕňať tajnú dohodu, falšovanie, úmyselné vynechanie, nepravdivé vyhlásenie alebo obídenie internej kontroly.

- Oboznamujeme sa s internými kontrolami relevantnými pre audit, aby sme mohli navrhnúť auditorské postupy vhodné za daných okolností, ale nie za účelom vyjadrenia názoru na efektivnosť interných kontrol Spoločnosti.
- Hodnotíme vhodnosť použitých účtovných zásad a účtovných metód a primeranosť účtovných odhadov a uvedenie s nimi súvisiacich informácií, uskutočnené štatutárnym orgánom.
- Robíme záver o tom, či štatutárny orgán vhodne v účtovníctve používa predpoklad nepretržitého pokračovania v činnosti a na základe získaných auditorských dôkazov záver o tom, či existuje významná neistota v súvislosti s udalosťami alebo okolnosťami, ktoré by mohli významne spochybniť schopnosť Spoločnosti nepretržite pokračovať v činnosti. Ak dospejeme k záveru, že významná neistota existuje, sme povinní upozorniť v našej správe audítora na súvisiace informácie uvedené v účtovnej závierke alebo, ak sú tieto informácie nedostatočné, modifikovať náš názor. Naše závery vychádzajú z auditorských dôkazov získaných do dátumu vydania našej správy audítora. Budúce udalosti alebo okolnosti však môžu spôsobiť, že Spoločnosť prestane pokračovať v nepretržitej činnosti.
- Hodnotíme celkovú prezentáciu, štruktúru a obsah účtovnej závierky vrátane informácií v nej uvedených, ako aj to, či účtovná závierka zachytáva uskutočnené transakcie a udalosti spôsobom, ktorý vedie k ich vernému zobrazeniu.

#### **Správa k ďalším požiadavkám zákonov a iných právnych predpisov**

##### Správa k informáciám, ktoré sa uvádzajú vo výročnej správe

Štatutárny orgán je zodpovedný za informácie uvedené vo výročnej správe, zostavenej podľa požiadaviek zákona o účtovníctve. Naš vyššie uvedený názor na účtovnú závierku sa nevzťahuje na iné informácie vo výročnej správe.

V súvislosti s auditom účtovnej závierky je našou zodpovednosťou oboznámenie sa s informáciami uvedenými vo výročnej správe a posúdenie, či tieto informácie nie sú vo významnom nesúlade s auditovanou účtovnou závierkou alebo našimi poznatkami, ktoré sme získali počas auditu účtovnej závierky, alebo sa inak zdajú byť významne nesprávne.

Posúdili sme, či výročná správa Spoločnosti obsahuje informácie, ktorých uvedenie vyžaduje zákon o účtovníctve.

Na základe prác vykonaných počas auditu účtovnej závierky, podľa nášho názoru:

- informácie uvedené vo výročnej správe zostavenej za rok 2020 sú v súlade s účtovnou závierkou za daný rok,
- výročná správa obsahuje informácie podľa zákona o účtovníctve.

Okrem toho, na základe našich poznatkov o účtovnej jednotke a situácii v nej, ktoré sme získali počas auditu účtovnej závierky, sme povinní uviesť, či sme zistili významné nesprávne vo výročnej správe, ktorú sme obdržali pred dátumom vydania tejto správy audítora. V tejto súvislosti neexistujú zistenia, ktoré by sme mali uviesť.

Banská Bystrica, 26. septembra 2021

EKONAUDIT s.r.o.  
Kvetinová 16, Banská Bystrica  
Licencia SKAU č. 22  
O.R. Okresný súd Banská Bystrica  
Oddiel Sro vl. č. 949/S

Ing. Janka Gregorová  
Banská Bystrica  
Zodpovedný audítork  
Licencia SKAU č. 72





# VÝROČNÁ SPRÁVA 2020



# OBSAH

## 1. Základné informácie o spoločnosti

Identifikačné údaje

Vedenie spoločnosti

Profil spoločnosti

Organizačná štruktúra spoločnosti

## 2. Vybrané ekonomické ukazovatele spoločnosti

## 3. Výrobná činnosť

Výrobná činnosť spoločnosti

Riadenie kvality a certifikácia

## 4. Ostatné informácie

## 5. Návrh na rozdelenie výsledku hospodárenia

## 6. Perspektívy a tendencie vývoja spoločnosti

## 7. Účtovná závierka

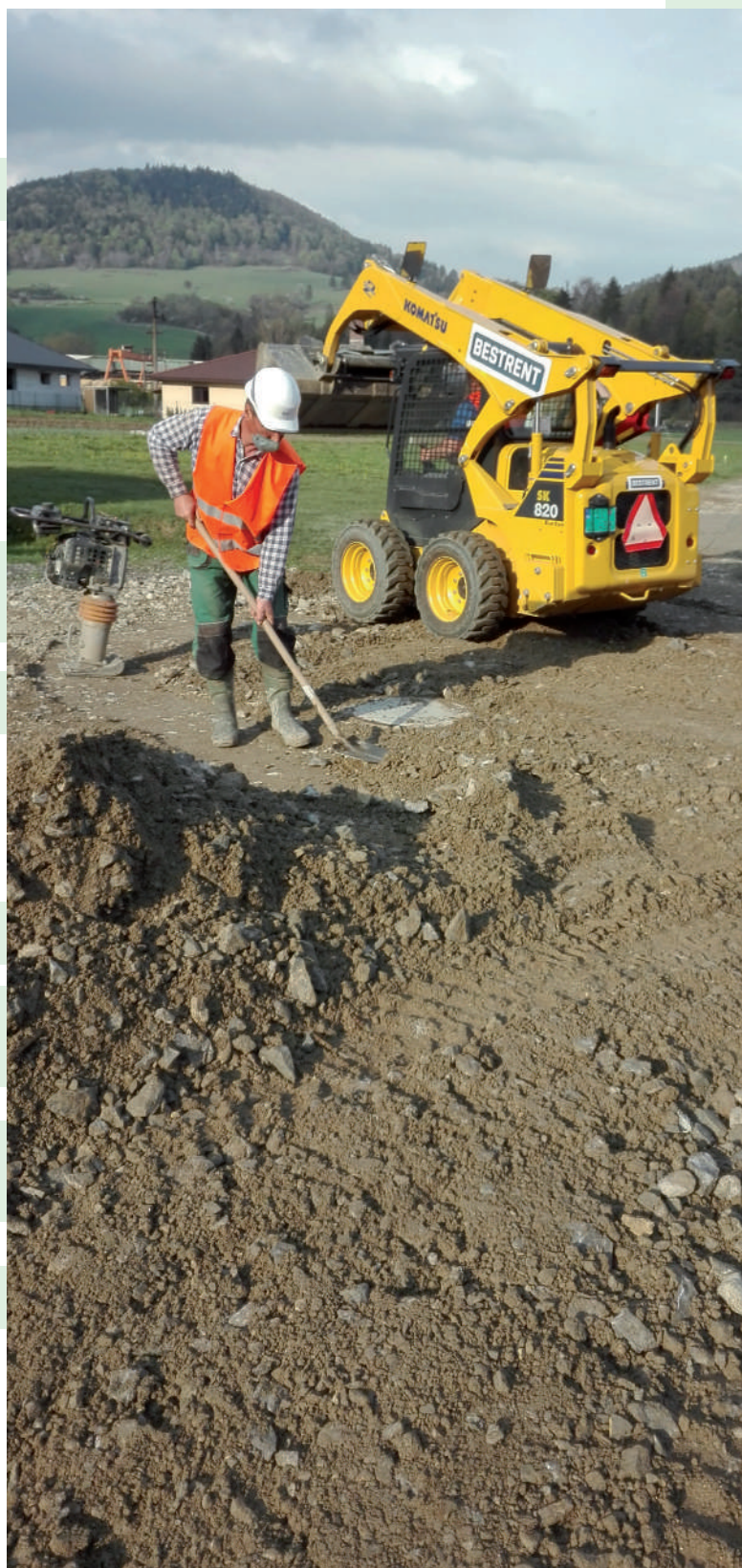
### **Foto na obálke:**

Hore:  
ČOV Turčianske Teplice

Dole zľava:  
- Banská Bystrica, Skuteckého ulica - Novostavba  
polyfunkčného bytového domu

Banská Štiavnica - Palárikova ulica, rekonštrukcia  
verejného vodovodu

Brno, Pastrnkova II - rekonštrukcia kanalizácie a  
vodovodu



Medzibrodie - kanalizácia





# 1. ZÁKLADNÉ INFORMÁCIE O SPOLOČNOSTI

## 1. ZÁKLADNÉ INFORMÁCIE O SPOLOČNOSTI

# IDENTIFIKAČNÉ ÚDAJE

Obchodné meno: **COMBIN BANSKÁ ŠTIAVNICA, s.r.o.**

Sídlo: Kysihýbelská 29  
Banská Štiavnica 969 01

IČO: 31 631 134

DIČ: 2020478229

IČ DPH: SK 2020478229

Deň zápisu: 15.06.1995

Právna forma: Spoločnosť s ručením obmedzeným

Zaregistrované: Obchodným registrom Okresného súdu Banská Bystrica

Oddiel: Sro Vložka číslo: 2800/S



# VEDENIE SPOLOČNOSTI

Spoločníci: Ing. Vladimír Gallo  
Ing. Pavol Janočko

Štatutárny orgán: Ing. Vladimír Gallo – konateľ spoločnosti

Prokurista a ekonomický riaditeľ: Ing. Ján Šimčík

Výrobný riaditeľ: Ing. Terézia Fašáneková

Obchodný riaditeľ: Mgr. Vladimír Gallo



*Materská škola Vidiná*



## PROFIL SPOLOČNOSTI

Spoločnosť COMBIN BANSKÁ ŠTIAVNICA, s.r.o. bola založená spoločenskou zmluvou zo dňa 24.4.1995. Medzitým prešla viacerými zmenami svojich štruktúr a dnes je to moderná stavebná spoločnosť, ktorá vytvára stavebné diela vysokých úžitkových hodnôt. Počas svojho vývinu sa vyprofilovala na stredne veľkú, stabilnú a renomovanú spoločnosť na slovenskom stavebnom trhu.

Podnikateľská stratégia spoločnosti COMBIN BANSKÁ ŠTIAVNICA, s.r.o. je založená na spoločenských hodnotách:

- tímový duch, spolupráca a spoločné záujmy;
- profesionalita a inovatívna stratégia;
- rešpektovanie záujmov klienta a jeho spokojnosť;
- plnenie záväzkov a korektnosť voči klientom a vlastným zamestnancom;
- cieľavedomosť, čo je cesta k úspechu;
- firemná integrita a etika podnikania.

V roku 2020 je hlavnou činnosťou spoločnosti výstavba kanalizačných a vodovodných sietí a stavieb občianskej vybavenosti. V tomto roku sa na výstavbe vodojemov a čistiarní odpadových vôd podieľala v menšej miere.

Spoločnosť je vlastníkom nehnuteľného majetku (administratívnej budovy, budov mechanizačno-opravárenského strediska) a strojného vybavenia. V roku 2020 investovala do hnuťného majetku, predovšetkým do obnovy a rozšírenia svojho strojného parku. Vo vlastnej réžii si zabezpečuje servis a opravu celého autoparku, zámočnícke, sústružnícke, elektrikárske a stolárske práce.

Dlhodobý finančný majetok spoločnosti predstavujú majetkové podiely v iných obchodných spoločnostiach:

AGROTERRA, spol. s r.o. Včelince – 82,19 % podiel na základnom imaní a hlasovacích právach

BEK Agro Revúca, s.r.o. – 99,72 %

AGRODRUŽSTVO–S, družstvo, Revúca – 56 %

Prírodné jódové kúpele, a.s., Číž – 49,38 % akcií

CVG s.r.o., Banská Štiavnica – 50 % podiel na základnom imaní a hlasovacích právach

Spoločnosť COMBIN BANSKÁ ŠTIAVNICA ako materská spoločnosť zahŕňa do skupiny konsolidovaného celku svoje dcérske spoločnosti, v ktorých má viac ako 50% majetkový podiel. V roku 2020 splnila podmienky § 22 Zákona č. 431/2002 Zb. o účtovníctve a k 31.12.2020 zostavila ako materská spoločnosť za konsolidovaný celok konsolidovanú účtovnú závierku.

Cieľom spoločnosti je spokojnosť klienta dosiahnutá používaním progresívnych sofistikovaných výrobných postupov. Tento cieľ sa snaží dosiahnuť aj inovatívnou činnosťou, v rámci ktorej realizuje rekonštrukcie vodovodných potrubí novými technológiami.

Pri rekonštrukcii vodovodného potrubia spoločnosť používa modernú bezvýkopovú technológiu BERSTLINING (Grundoburst), ktorá spočíva v rozdrvení, resp. rozrezaní pôvodného potrubia zaťahovaním nového potrubia pomocou špeciálne upravenej hlavy, čím súčasne s deštrukciou pôvodného potrubia prebieha statické vťahovanie sanačného potrubia. Na rozdiel od iných metód využívajúcich dynamické rázy tu nedochádza k otrasom okolitého terénu a k možnému narušeniu pridružených sietí. Spoločnosť disponuje hydraulickým zariadením Grundoburst G 800, Grundoburst G 1000 a Pipebuster T247. Ako prvá a jediná spoločnosť na Slovensku realizuje rekonštrukciu vodovodného potrubia bezvýkopovou metódou SPRAYLINING (RIG), kde na ošetrovanie vnútorného povrchu potrubných systémov používa nástrek na báze polyuretánu.

COMBIN BANSKÁ ŠTIAVNICA, s.r.o., realizuje stavby na celom území Slovenska. V roku 2020 sa spoločnosť etablovala na český stavebný trh a z toho dôvodu bola 07.04.2020 zriadená organizačná zložka v Českej republike COMBIN BANSKÁ ŠTIAVNICA o.z., Skolská 689/20, Nové Město, 110 00 Praha 1.

Predmetom činnosti je komplexná dodávka stavebných objektov v segmentoch inžinierskeho, pozemného a podzemného staviteľstva. Podstatnú časť výrobného programu spoločnosti predstavujú najmä tieto druhy stavebnej činnosti:

### **Inžinierske stavby**

- komplexná dodávka čistiarní odpadových vôd, úpravní vody, vodojemov;
- výstavba kanalizačných a vodovodných sietí;
- regulácie brehov tokov a riek, rekonštrukcia a výstavba hrádzí vodných diel.

### **Bytové a občianske stavby**

- komplexná dodávka občianskej vybavenosti;
- znižovanie energetickej náročnosti budov;
- zakladanie stavieb;
- bytové domy, rodinné domy, priemyselné stavby;
- úprava verejných priestranstiev.

### **Dopravné stavby**

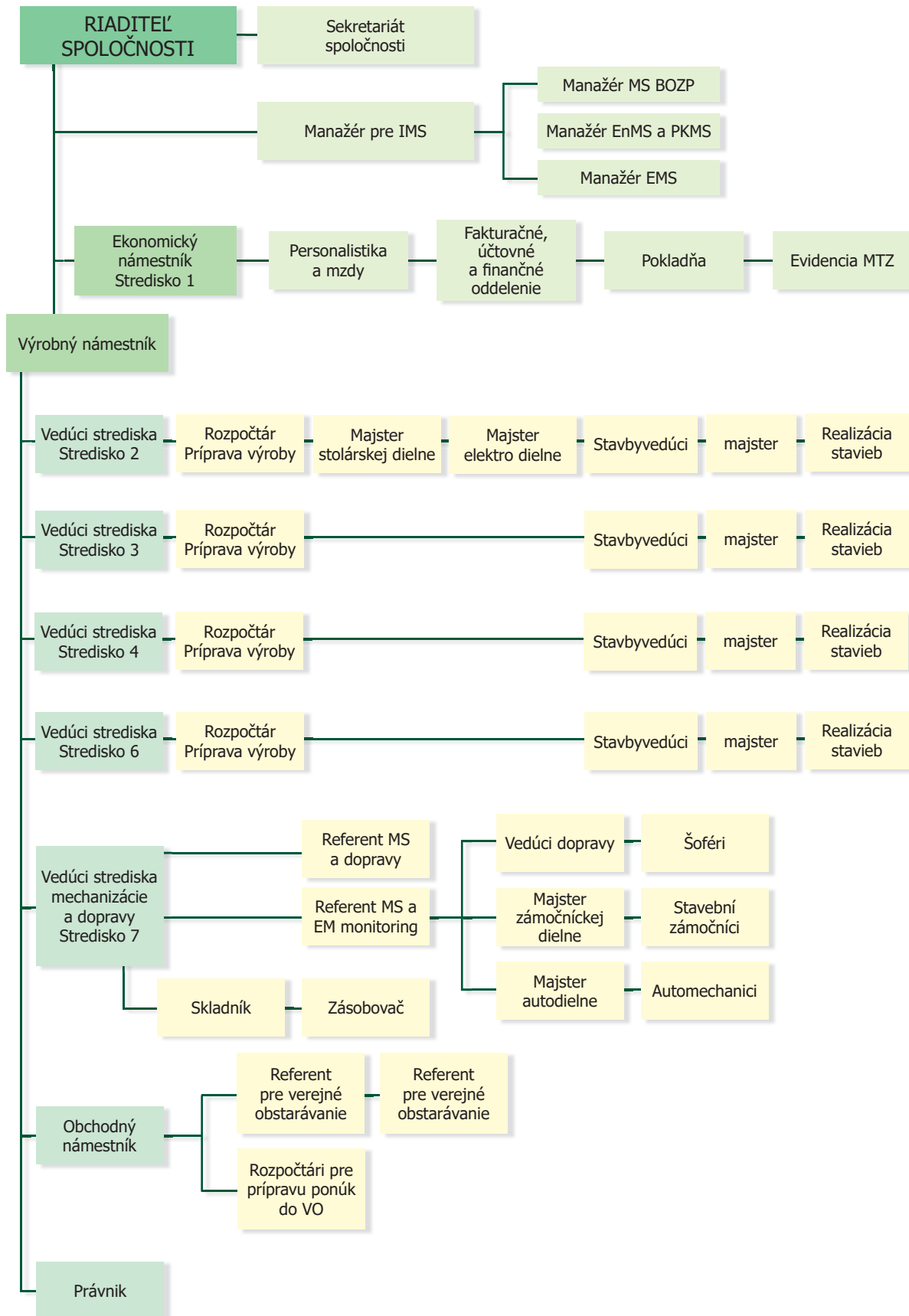
### **Trhacie práce**

### **Činnosť realizovaná bankským spôsobom**

### **Stolárstvo – služby stavebného stolárstva a tesárstva**

### **Opravy, odborné prehliadky, skúšky v rozsahu plynové zariadenia na rozvod plynov a plynovod**

# ORGANIZAČNÁ ŠTRUKTÚRA SPOLOČNOSTI



## VYBRANÉ EKONOMICKÉ UKAZOVATELE SPOLOČNOSTI

<b>S Ú V A H A</b> (v celých eurách)				
	<b>Rok 2020</b>	<b>Rok 2019</b>	<b>Rok 2018</b>	<b>Rok 2017</b>
<b>SPOLU MAJETOK</b>	<b>20 739 375</b>	<b>18 299 351</b>	<b>14 478 223</b>	<b>17 331 464</b>
<i>Neobežný majetok</i>	<b>8 565 833</b>	<b>7 521 615</b>	<b>6 341 524</b>	<b>6 069 394</b>
<i>Dlhodobý nehmotný majetok</i>	4 670	2 714	0	0
<i>Dlhodobý hmotný majetok</i>	1 648 897	1 690 878	1 467 121	1 665 375
<i>Dlhodobý finančný majetok</i>	6 912 266	5 828 023	4 874 403	4 404 019
<i>Obežný majetok</i>	<b>12 148 780</b>	<b>10 759 966</b>	<b>8 115 981</b>	<b>11 235 057</b>
<i>Zásoby</i>	899 936	456 595	212 622	449 902
<i>Dlhodobé pohľadávky</i>	1 261 109	851 533	267 259	187 771
<i>Krátkodobé pohľadávky</i>	9 252 721	4 743 543	7 631 400	10 056 903
<i>Finačné účty</i>	735 014	4 708 295	4 700	540 481
<i>Časové rozlíšenie</i>	<b>24 762</b>	<b>17 770</b>	<b>20 718</b>	<b>27 013</b>

<b>SPOLU VLASTNÉ IMANIE A ZÁVAZKY</b>	<b>20 739 375</b>	<b>18 299 351</b>	<b>14 478 223</b>	<b>17 331 464</b>
<i>Vlastné imanie</i>	<b>2 796 354</b>	<b>1 647 257</b>	<b>1 147 377</b>	<b>847 989</b>
<i>Základné imanie</i>	6 640	6 640	6 640	6 640
<i>Oceňovacie rozdiely z precenenia majetku a záväzkov</i>	-2 216 375	-3 342 082	-3 342 082	-3 215 909
<i>Fondy zo zisku</i>	664	664	664	664
<i>Výsledok hospod. minulých rokov</i>	4 982 035	4 482 155	4 056 594	3 628 258
<b>Výsledok hospod. za účtovné obdobie</b>	<b>23 390</b>	<b>499 880</b>	<b>425 561</b>	<b>428 336</b>
<i>Dlhodobé záväzky</i>	<b>8 890 199</b>	<b>8 126 245</b>	<b>8 273 526</b>	<b>10 532 028</b>
<i>Dlhodobé záväzky</i>	8 162 403	8 045 513	8 223 571	10 459 461
<i>Bankové úvery a výpomoci</i>	634 000		0	0
<i>Rezervy</i>	93 796	80 732	49 955	72 567
<i>Krátkodobé záväzky</i>	<b>9 050 725</b>	<b>8 524 461</b>	<b>5 054 276</b>	<b>5 945 008</b>
<i>Rezervy</i>	241 895	226 077	227 083	172 100
<i>Krátkodobé záväzky</i>	6 239 364	7 696 184	4 461 107	5 772 908
<i>Bankové úvery a výpomoci</i>	<b>2 569 466</b>	<b>602 200</b>	<b>366 086</b>	<b>0</b>
<i>Záväzky spolu</i>	<b>17 940 924</b>	<b>16 650 706</b>	<b>13 327 802</b>	<b>16 477 036</b>
<i>Časové rozlíšenie</i>	<b>2 097</b>	<b>1 388</b>	<b>3 044</b>	<b>6 439</b>



VD Ľadovo, rekonštrukcia bezpečnostného priepadu

## 2. VYBRANÉ EKONOMICKÉ UKAZOVATELE SPOLOČNOSTI

VÝKAZ ZISKOV A STRÁT (v celých eurách)				
	Rok 2020	Rok 2019	Rok 2018	Rok 2017
<b>Čistý obrat</b>	<b>26 664 029</b>	<b>22 430 251</b>	<b>28 568 256</b>	<b>25 400 408</b>
<b>Výnosy z hospodárskej činnosti</b>	<b>26 921 630</b>	<b>22 836 251</b>	<b>28 687 105</b>	<b>25 872 613</b>
Tržby z predaja tovaru, vlastných výrobkov a služieb	26 664 029	22 430 251	28 568 256	25 400 408
Zmena stavu vnútroorganizačných zásob a aktivácia	0	42 779	-21 373	18 579
Tržby z predaja dlhod.majetku a materiálu	105 854	279 426	46 665	206 872
Ostatné výnosy z hospodárskej činnosti	151 747	83 795	93 557	246 754
<b>Náklady na hospodársku činnosť</b>	<b>25 805 957</b>	<b>21 993 668</b>	<b>27 977 980</b>	<b>25 135 993</b>
Spotreba tovaru, materiálu a energií	3 967 478	4 746 371	4 776 653	3 706 043
Služby	16 406 670	11 890 375	18 640 825	16 811 760
Osobné náklady	4 788 857	4 363 190	3 846 480	3 486 241
z toho mzdové náklady	3 440 948	3 157 913	2 792 330	2 537 220
Dane a poplatky	58 299	71 102	58 399	53 828
Odpisy a opravné položky k DNM a DHM	480 330	469 323	391 053	406 433
Zostat. cena predaného dlhod.majetku a mat.	51 193	150 714	32 193	264 728
Ostatné náklady na hospodársku činnosť	53 130	302 593	232 377	406 960
<b>Výsledok hospod. z hospodárskej činnosti</b>	<b>1 115 673</b>	<b>842 583</b>	<b>709 125</b>	<b>736 620</b>
<b>Pridaná hodnota</b>	<b>6 289 881</b>	<b>5 836 284</b>	<b>5 129 405</b>	<b>4 901 184</b>
<b>Výnosy z finančnej činnosti</b>	<b>331 007</b>	<b>31 978</b>	<b>32 534</b>	<b>31 086</b>
Výnosové úroky	27 899	31 948	32 534	31 086
Ostatné finančné výnosy z finančnej činnosti	272 920	0	0	0
Kurzové zisky	30 188	30	0	0
<b>Náklady na finančnú činnosť</b>	<b>1 202 648</b>	<b>199 383</b>	<b>168 835</b>	<b>209 574</b>
Nákladové úroky	35 280	44 277	17 652	31 164
Kurzové straty	39 593	77	38	92
Ostatné náklady na finančnú činnosť	1 127 775	155 029	151 145	178 318
<b>Výsledok hospodárenia z finančnej činnosti</b>	<b>-871 641</b>	<b>-167 405</b>	<b>-136 301</b>	<b>-178 488</b>
<b>Výsledok hospodárenia za účtovné obdobie pred zdanením</b>	<b>244 032</b>	<b>675 178</b>	<b>572 824</b>	<b>558 132</b>
Daň z príjmov splatná	220 083	161 060	152 491	141 425
Daň z príjmov odložená	559	14 238	-5 228	-11 629
<b>Výsledok hospodárenia za účtovné obdobie po zdanení</b>	<b>23 390</b>	<b>499 880</b>	<b>425 561</b>	<b>428 336</b>



Pohronská Polhora - kanalizácia

PREHĽAD PEŇAŽNÝCH TOKOV (v celých eurách)				
	Rok 2020	Rok 2019	Rok 2018	Rok 2017
<b>Výsledok hospodárenia z bežnej činnosti pred zdanením</b>	<b>244 032</b>	<b>675 178</b>	<b>572 824</b>	<b>558 132</b>
<b>Vplyv zmien stavu majetku pracovného kapitálu</b>	<b>-5 846 094</b>	<b>5 168 602</b>	<b>1 260 765</b>	<b>-2 954 105</b>
Peňažné toky z prevádzkovej činnosti	-5 020 900	6 439 727	2 208 623	-1 877 196
Čisté peňažné toky z prevádzkovej činnosti	-5 189 409	6 274 962	2 067 309	-1 933 501
Čisté peňažné toky z investičnej činnosti	-748 411	-894 594	-787 477	3 143 119
Peňažné toky z dlhodobých záväzkov a krátkodobých záväzkov z finančnej činnosti	1 964 539	-668 645	-1 814 465	-4 161 729
Čisté peňažné toky z finančnej činnosti	1 964 539	-676 774	-1 815 613	-4 161 832
Čisté zvýšenie a čisté zníženie peňažných prostried.	-3 973 281	4 703 595	-535 781	-2 952 140
Stav peňaž.prostriedkov a peňaž.ekvival.na začiatku účtovného obdobia	4 708 295	4 700	540 481	3 492 621
Stav peňaž.prostriedkov a peňaž.ekvival.na konci účtovného obdobia	735 014	4 708 286	4 702	540 511
Kurzové rozdiely vyčíslené k peňažným prostriedkom a peňažným ekvival ku dňu zostavenia účt.závierky		-9	2	-30
Zostatok peňažných prostriedkov a peňaž.ekvivalentov na konci účtovného obdobia, upravený o kurzové rozdiely	735 014	4 708 295	4 700	540 481



Banská Bystrica, Skuteckého ulica - Novostavba polyfunkčného bytového domu

## 2. VYBRANÉ EKONOMICKÉ UKAZOVATELE SPOLOČNOSTI

Prehľad základných ukazovateľov finančnej analýzy				
Finančný ukazovateľ	Rok 2020	Rok 2019	Rok 2018	Rok 2017
Okamžitá likvidita	0,12	0,61	0,00	0,09
Bežná likvidita	1,95	1,40	1,82	3,10
Celková likvidita	1,20	1,16	1,55	3,54
Pridaná hodnota ( v tis. EUR)	6 290	5 836	5 129	4 901
Čistý pracovný kapitál ( v tis. EUR)	3 098	2 236	3 062	5 290
Rentabilita nákladov (%)	0,09	2,23	1,50	1,68
Rentabilita celkového kapitálu (%)	0,11	2,73	2,94	2,47
Rentabilita vlastného kapitálu (%)	0,84	30,35	37,09	50,51
Produktivita práce z tržieb ( v tis. EUR)	156	137	175	155

### Riadenie rizika – riziko likvidity

V porovnaní s minulým rokom sa hodnota okamžitej likvidity znížila z dôvodu zníženia hotových peňažných zdrojov, dôsledkom čoho bolo čerpanie kontokorentného úveru, ktorý bol poskytnutý na financovanie bežnej činnosti spoločnosti. Hodnota celkovej a aj bežnej likvidity poukazuje na finančne stabilnú spoločnosť s predpokladom zvyšujúcej sa miery nezávislosti rozhodovania spoločnosti.

Finančná situácia spoločnosti je naďalej stabilná a nepretržitost' trvania nie je ohrozená.

### Vlastné imanie

Zmeny vlastného imania spoločnosti boli v roku 2020 ovplyvnené:

- výsledkom hospodárenia za rok 2019 vo výške 499 880, ktorý bol na základe rozhodnutia valného zhromaždenia preúčtovaný na účet nerozdeleného zisku minulých rokov;
- predajom akcií PJK Číž a.s.;
- výsledkom hospodárenia za rok 2020 – zisk vo výške 23 390, ktorý spoločníci predbežne navrhujú ponechať na účte nerozdeleného zisku minulých rokov. Zisk vykázaný v roku 2020 má vplyv na zvýšenie vlastného imania spoločnosti.



Banská Štiavnica - Palárikova ulica, rekonštrukcia verejného vodovodu



Margecany - vodovod

## 3. VÝROBNÁ ČINNOSŤ

## VÝROBNÁ ČINNOSŤ

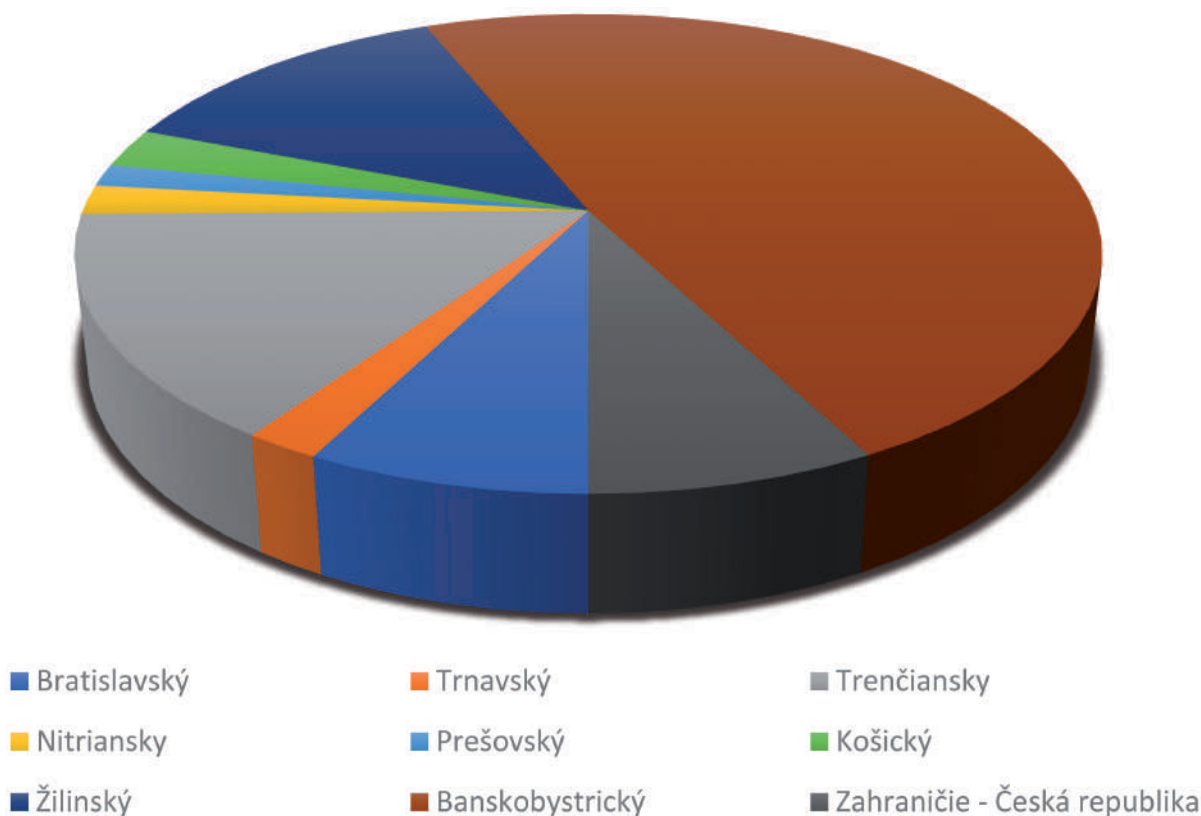
Rok 2020 bol pre našu spoločnosť úspešný napriek pandémie koronavírusu a súvisiacimi problémami, a to nielen z pohľadu hospodárskych výsledkov, ale aj bezpečnosti a ochrany zdravia našich zamestnancov.

Spoločnosť COMBIN BANSKÁ ŠTIAVNICA, s.r.o. v roku 2020 z celkového objemu prác sa podieľala na realizovaní stavieb občianskej vybavenosti v segmente pozemného staviteľstva až 42,96 %. V segmente inžinierskeho staviteľstva na výstavbe kanalizačných rozvodov a čistiarní odpadových vôd sa podieľala vo výške 38,92 % a na výstavbe miestnych rozvodov vody 13,17 %. Na úprave komunikácií a verejného priestranstva sa podieľala 4,95 %.

Najvýznamnejšie stavebné práce sa realizovali na výstavbe kanalizácie v obci Pohronská Polhora a Michalová. V segmente pozemného staviteľstva sa realizovala výstavba polyfunkčného domu v Banskej Bystrici na ulici Skuteckého. V roku 2020 spoločnosť expandovala na český stavebný trh, kde realizuje významnú zákazku na riešení odvodu a čistenia odpadových vôd v obci Velká Polom.

Prehľad rozdelenia hodnoty realizácie stavebných prác podľa regiónov 2020

Kraj	Hodnota realizovaných prác (v celých eurách)	%
Bratislavský	2 011 974	7,55
Trnavský	543 411	2,04
Trenčiansky	4 050 893	15,19
Nitriansky	530 628	1,99
Prešovský	401 475	1,51
Košický	704 972	2,64
Žilinský	3 456 190	12,96
Banskobystrický	12 906 703	48,41
Zahraničie - Česká republika	2 057 509	7,72
<b>Spolu</b>	<b>26 663 755</b>	<b>100,00</b>



**V bratislavskom regióne** sa v roku 2020 ukončili práce na rekonštrukcii administratívnej budovy na ulici Bukureštská a rekonštrukcii striech budov NÚDCH. Práce na prepojení vodovodu sa zrealizovali v obci Senkvice a začali sa práce na rozvodoch inžinierskych sietí na ulici Prvosienkovej v Bratislave.

**V trnavskom regióne** sa realizovali práce na rozšírení kanalizácie a vybudovaní ČOV v Šoporni.

**V trencianskom regióne** sa ukončili práce a dodávky súvisiace s realizáciou významnej stavby „Ubikácia africkej fauny“ – nový pavilón slonov a vstupný areál v ZOO Bojnice. V obci Jasenica sa realizovali práce na rozšírení vodovodu.

**V nitrianskom regióne** sa realizovali práce na rekonštrukcii diaľkovodu Vlčany – Nové Zámky v dĺžke 1 823 m bezvýkopovou technológiou Grundoburst G 1000. V obci Čeladince sme pracovali na dokončení vodovodu a pokračovali na ďalšej etape prác na ČOV a vodovodných prípojkách v obci Barďoňovo.

**V prešovskom regióne** sa zrealizovalo zateplenie objektu základnej školy v Abrahámovciach, zrekonštruovali sa priestory hasičskej zbrojnice v Spišskom Štiavniku a zariadenia spánkového laboratória so zázemím vo Vyšných Hágoch. Začali sa práce na výstavbe vodovodu Jánovce – Čenčice.

**V košickom regióne** v obci Haniska sa ukončili stavebné úpravy na budove obecného úradu, v Margecanoch sa realizovali práce na obnove vodovodu na ulici Olše 1. etapa a práce na miestnych komunikáciách, vodovode a kanalizácii pre novú IBV Pod Horou. V obci Odorín sa zrealizovali práce na vybudovaní vodovodu.

**V žilinskom regióne** sa pokračovalo v ďalšej etape prác na rozšírení vodovodu a kanalizácie v Obci Medzibrodie nad Oravou. V meste Martin, časť Stráne pokračovali práce na zlepšení tlakových pomerov. V Turčianskych Tepliciach sa ukončili práce na realizácii ČOV Turčianske Teplice – intenzifikácii biologického stupňa a v obci Zubrohlava sa realizovali práce na vybudovaní zberného dvora.

**V banskobystrickom regióne** sa realizovali práce inžinierskeho staviteľstva, ale aj občianskej vybavenosti.

Pokračovali stavebné práce na odkanalizovaní obcí Pohronská Polhora, Michalová, Tornaľa, práce na výstavbe polyfunkčného domu na ulici Skuteckého v Banskej Bystrici a práce na rekonštrukcii bezpečnostného priestoru na vodnom diele Ľadovo.

Realizovali a odovzdali sa práce na znovupoložení dlažieb a úprave verejných priestranstiev v Banskej Štiavnici, v Brezne sa ukončili práce na revitalizácii areálu Okresného súdu, v Polomke – Hámor na výstavbe vodovodu. Na znížení energetickej náročnosti sa realizovali práce v obci Vidiná na budove materskej školy, v obci Kalinovo na budove obecného úradu a v obci Strkovec na viacúčelovej budove. Ukončili sa práce na rekonštrukcii VN Tajch Nová Baňa na výpusťnom a výustnom objekte SO 102 a Tekovskej Breznici na oprave výpustu.

Pokračovala ďalšia etapa prác na vodovode v obci Kalinovo a rozšírení obecného vodovodu v obci Svätý Anton.

Začali sa práce na oprave vodnej stavby Ružiná, obnove Okresného súdu v Lučenci a rozšírení kanalizácie v Budči.

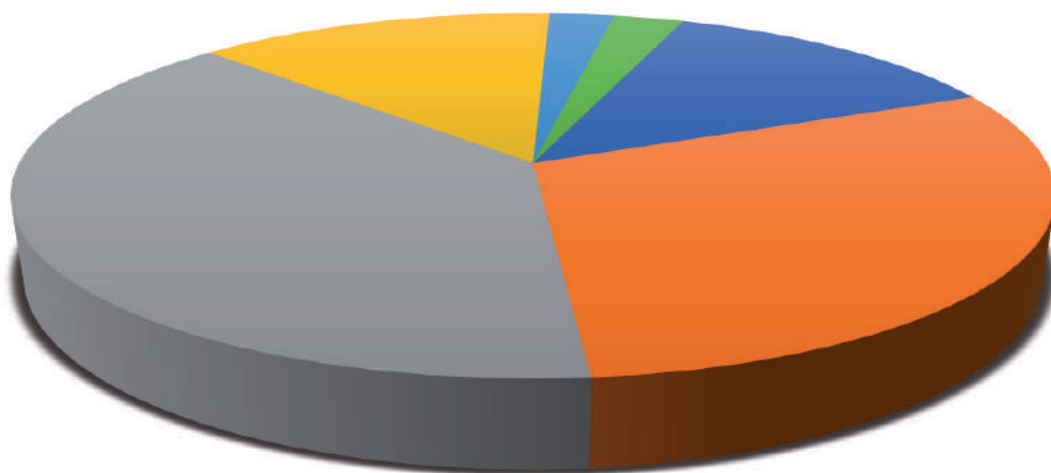
**V Českej republike** spoločnosť zrealizovala rekonštrukciu kanalizácie a vodovodu v Brne na ulici Patrnkova a na ulici Lazaretní rekonštrukciu vodovodu. V obci Velká Polom sa realizujú práce na riešení odvodu a čistenia odpadových vôd.



ČOV Turčianske Teplice

### 3. VÝROBNÁ ČINNOSŤ

Stavebná výroba podľa smerov výstavby 2020		
Rozhodujúce stavby	Hodnota realizovaných prác (v celých eurách)	%
Bytové budovy	3 436 068	12,89
Nebytové budovy	8 018 434	30,07
Miestne kanalizácie a ČOV	10 377 350	38,92
Miestne potrubné rozvody vody	3 512 435	13,17
Miestne komunikácie a úprava verejného priestranstva	636 084	2,39
Ostatné inžinierske stavby a výkony	683 384	2,56
<b>Rozhodujúce stavby spolu</b>	<b>26 663 755</b>	<b>100,00</b>



- Bytové budovy
- Miestne potrubné rozvody vody
- Nebytové budovy
- Miestne komunikácie a úprava verejného priestranstva
- Miestne kanalizácie a ČOV
- Ostatné inžinierske stavby a výkony



Ubikácia africkej fauny, Bojnice

# CERTIFIKOVANÉ MANAŽÉRSKE SYSTÉMY

Spoločnosť COMBIN BANSKÁ ŠTIAVNICA, s.r.o., je od roku 2000 držiteľom certifikátu systému manažérstva kvality. Od roku 2007 má zavedený a používa integrovaný manažérsky systém v súlade s požiadavkami medzinárodných noriem:

- ISO 9001:2015 /systém kvality/
- ISO 14001:2015 /systém environmentálneho manažérstva/
- ISO 45001:2018 /systém manažérstva v oblasti BOZP/
- ISO 37001:2016 /antikorupčný manažérsky systém/
- ISO 22301:2019/systém manažérstva kontinuálnej prevádzky/
- QS 10006:2016 /systém manažérstva kvality v projektoch/

V decembri roku 2020 certifikačný orgán manažérskych systémov vykonal recertifikačný audit, ktorý preveril a zhodnotil, že spoločnosť má vytvorený, zdokumentovaný, udržiavaný a používa integrovaný manažérsky systém a trvalo zlepšuje jeho efektívnosť v súlade s požiadavkami nových medzinárodných noriem.



## RIADENIE ĽUDSKÝCH ZDROJOV

Vývoj v oblasti ľudských zdrojov				
	Rok 2020	Rok 2019	Rok 2018	Rok 2017
Evidenčný počet zamestnancov	171	164	163	164
<b>Štruktúra zamestnancov podľa dĺžky zamestnania</b>				
<i>menej ako 1 rok</i>	17	16	21	8
<i>1 až 4 roky</i>	35	25	17	27
<i>5 až 9 rokov</i>	23	28	30	35
<i>nad 9 rokov</i>	96	95	99	89
<b>Veková štruktúra zamestnancov</b>				
<i>do 20 rokov</i>	0	0	0	0
<i>21 až 30 rokov</i>	17	17	21	22
<i>31 až 50 rokov</i>	77	80	82	75
<i>51 až 60 rokov</i>	62	53	52	54
<i>nad 60 rokov</i>	15	14	12	8
<b>Vzdelanostná štruktúra zamestnancov</b>				
<i>základné</i>	6	7	5	5
<i>SOU</i>	84	75	81	83
<i>SŠ</i>	47	50	51	43
<i>VŠ</i>	34	32	30	28
<b>Štruktúra vynaložených prostriedkov sociálneho fondu</b>				
	Rok 2020 (v EUR)	Rok 2019 (v EUR)	Rok 2018 (v EUR)	Rok 2017 (v EUR)
<i>stravovanie</i>	15 958	14 570	9 726	8 018
<i>kultúra, šport a zdravotná starostlivosť</i>	11 933	10 787	9 631	9 451
<i>pôžičky</i>	9 100	8 220	4 400	2 200
<i>výročia a iné</i>	3 800	4 958	2 400	1 850
<i>Spolu:</i>	40 791	38 535	26 157	21 519

V roku 2020 spoločnosť zamestnávala priemerný počet zamestnancov 171. Počet zamestnancov závisel od štruktúry realizovaných zákaziek.

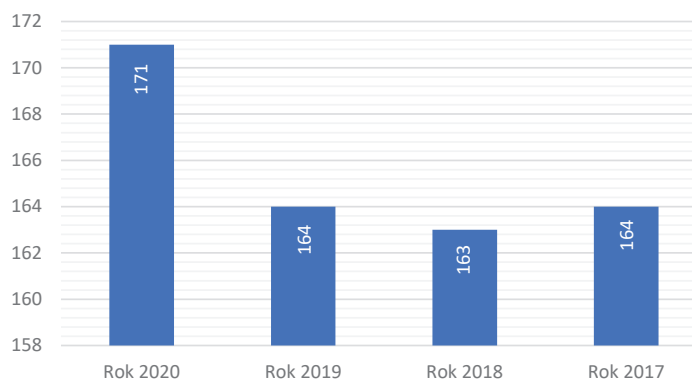
Prehľad vývoja štruktúry zamestnancov podľa dĺžky zamestnania za obdobie 2017 až 2020 svedčí o dlhoročnej stabilizácii personálu v spoločnosti. Spoločnosť zamestnáva 45 % zamestnancov v produktívnom veku od 21 do 50 rokov.

Vývoj podielu zamestnancov kategórie R a TH odráža aj vývoj kvalifikačnej štruktúry zamestnancov. Spoločnosť zamestnáva kvalifikovaných THP pracovníkov a robotníkov všetkých stavebných, strojných a iných profesií, ktorí majú na požadované činnosti aj požadované kvalifikačné skúšky.

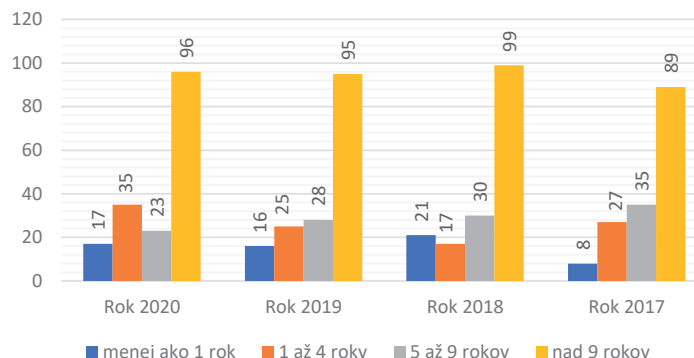


Revitalizácia areálu Okresného súdu Brezno

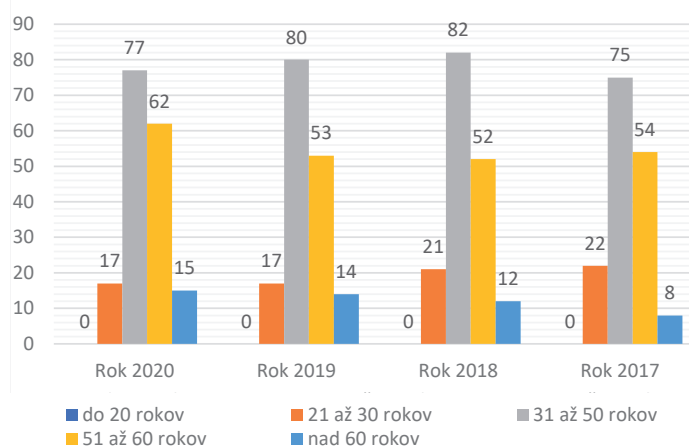
Priemerný počet zamestnancov



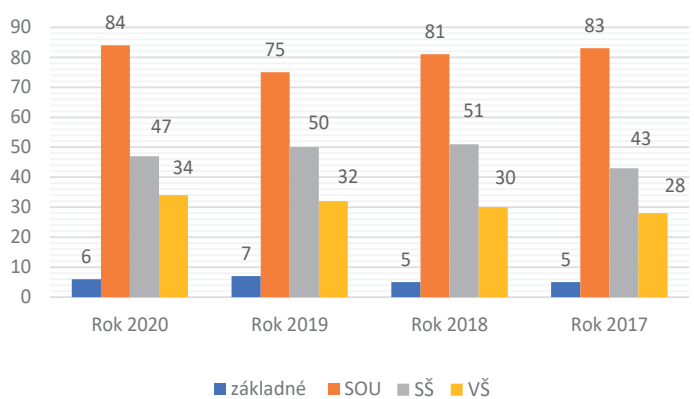
Štruktúra zamestnancov podľa dĺžky zamestnania



Veková štruktúra zamestnancov



Vzdelanostná štruktúra zamestnancov



## STAROSTLIVOSŤ O ZAMESTNANCOV

Medzi priority našej spoločnosti patrí ľudský potenciál. Jedným z prvkov motivácie zamestnancov je aj sociálny program spoločnosti. Spoločnosť prispieva na regeneráciu pracovnej sily formou poskytnutia rekondičných pobytov v Prírodných jódových kúpeľoch Číž, pre zamestnancov a rodinných príslušníkov organizuje letné i zimné športové dni, kultúrne a spoločenské aktivity s cieľom umožniť relax po práci či podporiť lojalitu a súdržnosť tímov.

Ďalšie finančné prostriedky firma vynakladá na ubytovanie alebo ochranné pracovné prostriedky pre zamestnancov výrobnjej sféry v rámci stavenísk.

Svojou činnosťou sa spoločnosť taktiež podieľa na sponzorských aktivitách, kde je samozrejmosťou poskytnutie príspevkov na rôzne športové, kultúrne, spoločenské a iné aktivity.



Margecany, vodovod

## 4. OSTATNÉ INFORMÁCIE

Spoločnosť v roku 2020 problémy spojené so šírením koronavírusu dôstojne ustála, aktívne pristúpila k testovaniu zamestnancov, zabezpečila a kontrolovala dodržiavanie hygienických predpisov spojených s koronavírusom. Taktiež zabezpečila pre zamestnancov zaočkovanie vakcínou proti COVID 19, čím dosiahla, že takmer polovica zamestnancov je už úplne zaočkovaná. I napriek zlepšujúcej sa situácii manažment neustále pokračuje v monitorovaní potenciálneho dopadu a podniká všetky možné kroky na zmiernenie akýchkoľvek negatívnych dôsledkov na spoločnosť a jej zamestnancov. Zamestnanci musia naďalej dôsledne dodržiavať všetky príslušné nariadenia, aby sa mohlo v práci plynule pokračovať.

### Udalosti osobitného významu, ktoré nastali po skončení účtovného obdobia

- k dátumu vypracovania výročnej správy nenastali žiadne skutočnosti, ktoré by mali významný vplyv na majetkovú a finančnú situáciu spoločnosti v roku 2020.

### Náklady na činnosť v oblasti výskumu a vývoja

- spoločnosť nemá vlastný výskum a vývoj.

### Vplyv spoločnosti na životné prostredie:

- činnosť spoločnosti nemá negatívne dopady na životné prostredie;
- spoločnosť má podpísanú zmluvu s odberateľmi o odovzdávaní komunálneho odpadu i nebezpečného odpadu, batérií, tonerov, ...;
- vlastnými zamestnancami je zabezpečené triedenie odpadu – plasty, papier, kovy, sklo;
- zamestnanci sa každoročne zúčastňujú na školeniach o ochrane životného prostredia.



*Odorín vodovod*



## NÁVRH NA ROZDELENIE VÝSLEDKU HOSPODÁRENIA

Spoločnosť dosiahla za rok 2020 hospodársky výsledok vo výške 23 390,41 €, ktorý spoločníci predbežne navrhujú preúčtovať na účet nerozdeleného zisku minulých rokov.



*VS Ružiná, oprava objektov*

## SPRÁVA NEZÁVISLÉHO AUDÍTORA

Účtovná závierka spoločnosti bola v roku 2020 overená nezávislým audítorom. Audit bol vykonaný podľa medzinárodných audítorských štandardov. Podľa názoru audítora účtovná závierka poskytuje pravdivý a verný obraz finančnej situácie spoločnosti k 31.12.2020 a výsledku hospodárenia za rok končiaci sa k uvedenému dátumu podľa zákona č. 431/2002 Z.z. o účtovníctve v znení neskorších predpisov.



*Ubikácia africkej fauny, Bojnice*

# PERSPEKTÍVY A TENDENCIE VÝVOJA SPOLOČNOSTI

V roku 2020 sa stavebná produkcia v porovnaní s rovnakým obdobím roka 2019 zvýšila o 11,89 %, čo je priaznivý výsledok pre spoločnosť najmä v období spomaľovania vývoja v stavebníctve v dôsledku pandémie a súvisiacej nestability. Covidová situácia nás ovplyvnila tak v plánovaní, ako aj pri realizácii stavieb. Často sme museli meniť zaužívané procesy na dennej báze, aby sme sa so vzniknutou situáciou vyrovnali čo najefektívnejšie. Spoločnosť si zachovala zdravý finančný výsledok a tým si zabezpečila stabilné miesto na slovenskom stavebnom trhu.

Objem prác v roku 2020 bol z pohľadu štruktúry zákaziek vyrovnaný. V segmente inžinierskeho staviteľstva spoločnosť realizovala 52,09 % a v segmente pozemného staviteľstva 42,96 % z celkového objemu zákaziek.

Podiel zamestnanosti oproti minulému obdobiu je na rovnakej úrovni a to aj napriek tomu, že sa spoločnosť nachádza v období miernej stagnácie. Naráža na limity spojené s nedostatkom kvalifikovaných pracovných síl. Naplno sa začína prejavovať skutočnosť, že problémy na trhu práce nie sú dôsledkom nízkej tvorby pracovných príležitostí, ale nesúladu medzi systémom vzdelávania a trhom práce.

Podľa prognóz analytikov sa vývoj v stavebníctve v dlhodobom horizonte môže spomaľovať, resp. môže sa nachádzať na úrovni kladnej stagnácie. Mierny nárast očakávame v pozemnom staviteľstve. Pre rok 2021 má spoločnosť zabezpečený objem stavebnej činnosti v prevažnej miere na inžinierskych stavbách, a to nielen na Slovensku, ale aj v Českej republike. Expanziou na český stavebný trh spoločnosť predpokladá zvýšenie objemu prác v oblasti inžinierskych stavieb, čo prinesie pozitívny rast čistého obratu a zabezpečenie primeraného výsledku hospodárenia.

Pri zachovaní dominantnej orientácie spoločnosť očakáva splnenie stanovených cieľov, naplnenie plánovaných výkonov, optimalizáciu nákladov, stabilitu finančnej situácie. Ekonomický plán vychádza zo zmluvne dojednaných zákaziek uplynulého obdobia a predpokladá výšku celkového obratu porovnateľnú s minulými rokmi. Spoločnosť si plne uvedomuje svoje postavenie a spoločenskú zodpovednosť, a preto je jej dlhodobým cieľom prijímať také strategické rozhodnutia a manažérske postupy, ktoré budú viesť k stabilite s ohľadom na klientov, dodávateľov a zamestnancov. Naďalej plánuje investovať do nových technologických zariadení a postupov.

K prioritným cieľom našej spoločnosti aj naďalej patrí obstať v neustále silnejúcom tlaku konkurencie, eliminovať riziká likvidity a zamerať sa na efektivitu vlastného fungovania v stavebnom sektore.



Tornal'a kanalizácia



*Pohronská Polhora - kanalizácia*

## 7. ÚČTOVNÁ ZÁVIERKA

# ÚČTOVNÁ ZÁVIERKA

podnikateľov v podvojnom účtovníctve



zostavená k 31.12.2020

Číselné údaje sa zarovnávajú vpravo, ostatné údaje sa píšu zľava. Nevyplnené riadky sa ponechávajú prázdne.

Údaje sa vyplňajú paličkovým písmom (podľa tohto vzoru), písacím strojom alebo tlačiarňou, a to čiernou alebo tmavomodrou farbou.

Á Ā B Ć D Ě F G H Í J K L M N O P Q R Š T Ú V X Ý Ž 0 1 2 3 4 5 6 7 8 9

Daňové identifikačné číslo 2020478229	Účtovná závierka X riadna	Účtovná jednotka malá	Mesiac Rok od 1 2020
IČO 31631134	mimoriadna	X veľká	do 12 2020
SK NACE 42.21.0	priebežná	(vyznačí sa x)	Bezprostredne predchádzajúce obdobie od 1 2019 do 12 2019

Priložené súčasti účtovnej závierky

 Súvaha (Úč POD 1-01)  
(v celých eurách)

 Výkaz ziskov a strát (Úč POD 2-01)  
(v celých eurách)

 Poznámky (Úč POD 3-01)  
(v celých eurách alebo eurocentoch)

Obchodné meno (názov) účtovnej jednotky

COMBIN BANSKÁ ŠTIAVNICA, s.r.o.

Sídlo účtovnej jednotky

Ulica

KYSIHÝBELSKÁ

Číslo

29

PSČ

Obec

96901 BANSKÁ ŠTIAVNICA

Označenie obchodného registra a číslo zápisu obchodnej spoločnosti

OR OS Banská Bystrica, oddiel Sro, vložka 2800/S

Telefónne číslo

045 / 6949033

Faxové číslo

045 / 6949028

E-mailová adresa

COMBIN@COMBIN.SK

Zostavená dňa:

29.06.2021

Schválená dňa:

. . 20

Podpisový záznam štatutárneho orgánu účtovnej jednotky alebo člena štatutárneho orgánu účtovnej jednotky alebo podpisový záznam fyzickej osoby, ktorá je účtovnou jednotkou:

Záznamy daňového úradu

Miesto pre evidenčné číslo

Odtlačok prezentačnej pečiatky daňového úradu



Označenie a	STRANA AKTÍV b	Číslo riadku c	Bežné účtovné obdobie		Bezprostredne predchádzajúce účtovné obdobie	
			1	Brutto - časť 1	Netto 2	Netto 3
				Korekcia - časť 2		
	<b>SPOLU MAJETOK</b> r. 02 + r. 33 + r. 74	01	2 7 5 8 3 9 2 0	2 0 7 3 9 3 7 5		
			6 8 4 4 5 4 5		1 8 2 9 9 3 5 1	
<b>A.</b>	<b>Neobežný majetok</b> r. 03 + r. 11 + r. 21	02	1 5 3 7 7 7 6 2	8 5 6 5 8 3 3		
			6 8 1 1 9 2 9		7 5 2 1 6 1 5	
<b>A.I.</b>	<b>Dlhodobý nehmotný majetok súčet (r. 04 až r. 10)</b>	03	1 7 7 7 6	4 6 7 0		
			1 3 1 0 6		2 7 1 4	
A.I.1.	Aktívované náklady na vývoj (012) - /072, 091A/	04	0	0		
			0		0	
2.	Softvér (013) - /073, 091A/	05	1 7 7 7 6	4 6 7 0		
			1 3 1 0 6		2 7 1 4	
3.	Oceniteľné práva (014) - /074, 091A/	06	0	0		
			0		0	
4.	Goodwill (015) - /075, 091A/	07	0	0		
			0		0	
5.	Ostatný dlhodobý nehmotný majetok (019, 01X) - /079, 07X, 091A/	08	0	0		
			0		0	
6.	Obstarávaný dlhodobý nehmotný majetok (041) - /093/	09	0	0		
			0		0	
7.	Poskytnuté preddavky na dlhodobý nehmotný majetok (051) - /095A/	10	0	0		
			0		0	
<b>A.II.</b>	<b>Dlhodobý hmotný majetok súčet (r. 12 až r. 20)</b>	11	8 4 4 7 7 2 0	1 6 4 8 8 9 7		
			6 7 9 8 8 2 3		1 6 9 0 8 7 8	
A.II.1.	Pozemky (031) - /092A/	12	3 4 7 8 0	3 4 7 8 0		
			0		3 4 7 8 0	
2.	Stavby (021) - /081, 092A/	13	9 1 2 8 6 3	1 8 2 1 9 0		
			7 3 0 6 7 3		2 1 2 6 7 2	
3.	Samostatné hnutelné veci a súbory hnutelných vecí (022) - /082, 092A/	14	7 4 9 7 9 1 9	1 4 2 9 7 6 9		
			6 0 6 8 1 5 0		1 1 3 5 7 6 8	



Označenie a	STRANA AKTÍV b	Číslo riadku c	Bežné účtovné obdobie		Bezprostredne predchádzajúce účtovné obdobie	
			1	2	3	
			Brutto - časť 1 Korekcia - časť 2	Netto	Netto	
4.	Pestovateľské celky trvalých porastov (025) - /085, 092A/	15	0		0	
			0			0
5.	Základné stádo a ľahné zvieratá (026) - /086, 092A/	16	0		0	
			0			0
6.	Ostatný dlhodobý hmotný majetok (029, 02X, 032) - /089, 08X, 092A/	17	0		0	
			0			0
7.	Obstarávaný dlhodobý hmotný majetok (042) - /094/	18	2 1 5 8		2 1 5 8	
			0			3 0 7 6 5 8
8.	Poskytnuté preddavky na dlhodobý hmotný majetok (052) - /095A/	19	0		0	
			0			0
9.	Opravná položka k nadobudnutému majetku (+/- 097) +/- 098	20	0		0	
			0			0
A.III.	Dlhodobý finančný majetok súčet (r. 22 až r. 32)	21	6 9 1 2 2 6 6		6 9 1 2 2 6 6	
			0			5 8 2 8 0 2 3
A.III.1.	Podielové cenné papiere a podiely v prepojených účtovných jednotkách (061A, 062A, 063A) - /096A/	22	1 8 1 5 3 3 0		1 8 1 5 3 3 0	
			0			1 3 1 7 5 5 1
2.	Podielové cenné papiere a podiely s podielovou účasťou okrem v prepojených účtovných jednotkách (062A) - /096A/	23	0		0	
			0			0
3.	Ostatné realizovateľné cenné papiere a podiely (063A) - /096A/	24	0		0	
			0			0
4.	Pôžičky prepojeným účtovným jednotkám (066A) - /096A/	25	4 3 5 6 5 0 0		4 3 5 6 5 0 0	
			0			4 2 2 1 5 0 0
5.	Pôžičky v rámci podielovej účasti okrem prepojeným účtovným jednotkám (066A) - /096A/	26	0		0	
			0			0
6.	Ostatné pôžičky (067A) - /096A/	27	7 4 0 4 3 6		7 4 0 4 3 6	
			0			2 8 8 9 7 2
7.	Dlhové cenné papiere a ostatný dlhodobý finančný majetok (065A, 069A,06XA) - /096A/	28	0		0	
			0			0



Ozna- čenie a	STRANA AKTÍV b	Číslo radku c	Bežné účtovné obdobie		Bezprostredne predchádzajúce	
			1	Brutto - časť 1	Netto 2	úctovné obdobie
				Korekcia - časť 2	Netto 3	
8.	Pôžičky a ostatný dlhodobý finančný majetok so zostatkovou dobou splatnosti najviac jeden rok (066A, 067A, 069A, 06XA) - /096A/	29	0	0	0	
			0		0	
9.	Účty v bankách s dobou viazanosti dlhšou ako jeden rok (22XA)	30	0	0	0	
			0		0	
10.	Obstarávaný dlhodobý finančný majetok (043) - /096A/	31	0	0	0	
			0		0	
11.	Poskytnuté preddavky na dlhodobý finančný majetok (053) - /095A/	32	0	0	0	
			0		0	
B.	Obežný majetok r. 34 + r. 41 + r. 53 + r. 66 + r. 71	33	1 2 1 8 1 3 9 6	1 2 1 4 8 7 8 0		
			3 2 6 1 6		1 0 7 5 9 9 6 6	
B.I.	Zásoby súčet (r. 35 až r. 40)	34	8 9 9 9 3 6	8 9 9 9 3 6		
			0		4 5 6 5 9 5	
B.I.1.	Materiál (112, 119, 11X) - /191, 19X/	35	4 2 9 6 4 5	4 2 9 6 4 5		
			0		3 9 7 4 5 5	
2.	Nedokončená výroba a polotovary vlastnej výroby (121, 122, 12X) - /192, 193, 19X/	36	5 9 1 4 0	5 9 1 4 0		
			0		5 9 1 4 0	
3.	Výrobky (123) - /194/	37	0	0		
			0		0	
4.	Zvieralá (124) - /195/	38	0	0		
			0		0	
5.	Tovar (132, 133, 13X, 139) - /196, 19X/	39	4 1 1 1 5 1	4 1 1 1 5 1		
			0		0	
6.	Poskytnuté preddavky na zásoby (314A) - /391A/	40	0	0		
			0		0	
B.II.	Dlhodobé pohľadávky súčet (r. 42 + r. 46 až r. 52)	41	1 2 6 1 1 0 9	1 2 6 1 1 0 9		
			0		8 5 1 5 3 3	
B.II.1.	Pohľadávky z obchodného styku súčet (r. 43 až r. 45)	42	1 2 6 1 1 0 9	1 2 6 1 1 0 9		
			0		8 5 1 5 3 3	



Označenie a	STRANA AKTÍV b	Číslo riadku c	Bežné účtovné obdobie		Bezprostredne predchádzajúce účtovné obdobie		
			1	Brutto - časť 1		Netto 2	Netto 3
				Korekcia - časť 2			
1.a.	Pohľadávky z obchodného styku voči prepojeným účtovným jednotkám (311A, 312A, 313A, 314A, 315A, 31XA) - /391A/	43	0		0		
			0		0		
1.b.	Pohľadávky z obchodného styku v rámci podielovej účasti okrem pohľadávok voči prepojeným účtovným jednotkám (311A, 312A, 313A, 314A, 315A, 31XA) - /391A/	44	0		0		
			0		0		
1.c.	Ostatné pohľadávky z obchodného styku (311A, 312A, 313A, 314A, 315A, 31XA) - /391A/	45	1 2 6 1 1 0 9	1 2 6 1 1 0 9			
			0		8 5 1 5 3 3		
2.	Čistá hodnota zákazky (316A)	46	0		0		
			0		0		
3.	Ostatné pohľadávky voči prepojeným účtovným jednotkám (351A) - /391A/	47	0		0		
			0		0		
4.	Ostatné pohľadávky v rámci podielovej účasti okrem pohľadávok voči prepojeným účtovným jednotkám (351A) - /391A/	48	0		0		
			0		0		
5.	Pohľadávky voči spoločníkom, členom a združeniu (354A, 355A, 358A, 35XA) - /391A/	49	0		0		
			0		0		
6.	Pohľadávky z derivátových operácií (373A, 376A)	50	0		0		
			0		0		
7.	Iné pohľadávky (335A, 336A, 33XA, 371A, 374A, 375A, 378A) - /391A/	51	0		0		
			0		0		
8.	Odložená daňová pohľadávka (481A)	52	0		0		
			0		0		
B.III.	Krátkodobé pohľadávky súčet (r. 54 + r. 58 až r. 65)	53	9 2 8 5 3 3 7	9 2 5 2 7 2 1			
			3 2 6 1 6		4 7 4 3 5 4 3		
B.III.1.	Pohľadávky z obchodného styku súčet (r. 55 až r. 57)	54	9 1 1 6 5 7 4	9 0 8 3 9 5 8			
			3 2 6 1 6		4 7 3 1 4 7 0		
1.a.	Pohľadávky z obchodného styku voči prepojeným účtovným jednotkám (311A, 312A, 313A, 314A, 315A, 31XA) - /391A/	55	2 7 2 0 1 4	2 7 2 0 1 4			
			0		2 5 2 1 7 4		
1.b.	Pohľadávky z obchodného styku v rámci podielovej účasti okrem pohľadávok voči prepojeným účtovným jednotkám (311A, 312A, 313A, 314A, 315A, 31XA) - /391A/	56	0		0		
			0		0		



Označenie a	STRANA AKTÍV b	Číslo riadku c	Bežné účtovné obdobie		Bezprostredne predchádzajúce účtovné obdobie	
			1	Brutto - časť 1	Netto 2	Netto 3
				Korekcia - časť 2		
1.c.	Ostatné pohľadávky z obchodného styku (311A, 312A, 313A, 314A, 315A, 31XA) - /391A/	57	8 8 4 4 5 6 0	8 8 1 1 9 4 4		
			3 2 6 1 6		4 4 7 9 2 9 6	
2.	Čistá hodnota zákazky (316A)	58	0	0		
			0			0
3.	Ostatné pohľadávky voči prepojeným účtovným jednotkám (351A) - /391A/	59	0	0		
			0			0
4.	Ostatné pohľadávky v rámci podielovej účasti okrem pohľadávok voči prepojeným účtovným jednotkám (351A) - /391A/	60	0	0		
			0			0
5.	Pohľadávky voči spoločníkom, členom a združeniu (354A, 355A, 358A, 35XA, 398A) - /391A/	61	0	0		
			0			0
6.	Sociálne poistenie (336A) - /391A/	62	0	0		
			0			0
7.	Daňové pohľadávky a dotácie (341, 342, 343, 345, 346, 347) - /391A/	63	1 4 4 6 7 4	1 4 4 6 7 4		
			0			0
8.	Pohľadávky z derivátových operácií (373A, 376A)	64	0	0		
			0			0
9.	Iné pohľadávky (335A, 33XA, 371A, 374A, 375A, 378A) - /391A/	65	2 4 0 8 9	2 4 0 8 9		
			0		1 2 0 7 3	
B.IV.	Krátkodobý finančný majetok súčet (r. 67 až r. 70)	66	0	0		
			0			0
B.IV.1.	Krátkodobý finančný majetok v prepojených účtovných jednotkách (251A, 253A, 256A, 257A, 25XA) - /291A, 29XA/	67	0	0		
			0			0
2.	Krátkodobý finančný majetok bez krátkodobého finančného majetku v prepojených účtovných jednotkách (251A, 253A, 256A, 257A, 25XA) - /291A, 29XA/	68	0	0		
			0			0
3.	Vlastné akcie a vlastné obchodné podiely (252)	69	0	0		
			0			0
4.	Obstarávaný krátkodobý finančný majetok (259, 314A) - /291A/	70	0	0		
			0			0



Ozna- čenie a	STRANA AKTÍV b	Číslo riadku c	Bežné účtovné obdobie		Bezprostredne predchádzajúce účtovné obdobie
			1	2	
			Brutto - časť 1		Netto
			Korekcia - časť 2		
B.V.	Finančné účty r. 72 + r. 73	71	7 3 5 0 1 4	7 3 5 0 1 4	
			0		4 7 0 8 2 9 5
B.V.1.	Peniaze (211, 213, 21X)	72	1 3 4 9 4	1 3 4 9 4	
			0		3 7 7 5
2.	Účty v bankách (221A, 22X, +/- 261)	73	7 2 1 5 2 0	7 2 1 5 2 0	
			0		4 7 0 4 5 2 0
C.	Časové rozlíšenie súčet (r. 75 až r. 78)	74	2 4 7 6 2	2 4 7 6 2	
			0		1 7 7 7 0
C.1.	Náklady budúcich období dlhodobé (381A, 382A)	75	0	0	
			0		0
2.	Náklady budúcich období krátkodobé (381A, 382A)	76	2 4 3 7 3	2 4 3 7 3	
			0		1 7 7 7 0
3.	Prijmy budúcich období dlhodobé (385A)	77	0	0	
			0		0
4.	Prijmy budúcich období krátkodobé (385A)	78	3 8 9	3 8 9	
			0		0

Ozna- čenie a	STRANA PASÍV b	Číslo riadku c	Bežné účtovné obdobie 4	Bezprostredne predchádzajúce účtovné obdobie 5
	<b>SPOLU VLASTNÉ IMANIE A ZÁVÄZKY</b> r. 80 + r. 101 + r. 141	79	2 0 7 3 9 3 7 5	1 8 2 9 9 3 5 1
A.	Vlastné imanie r. 81 + r. 85 + r. 86 + r. 87 + r. 90 + r. 93 + r. 97 + r. 100	80	2 7 9 6 3 5 4	1 6 4 7 2 5 7
A.I.	Základné imanie súčet (r. 82 až r. 84)	81	6 6 4 0	6 6 4 0
A.I.1.	Základné imanie (411 alebo +/- 491)	82	6 6 4 0	6 6 4 0
2.	Zmena základného imania +/- 419	83	0	0
3.	Pohľadávky za upísané vlastné imanie (/-/353)	84	0	0
A.II.	Emisné ážio (412)	85	0	0
A.III.	Ostatné kapitálové fondy (413)	86	0	0
A.IV.	Zákonné rezervné fondy r. 88 + r. 89	87	6 6 4	6 6 4
A.IV.1.	Zákonný rezervný fond a nedeliteľný fond (417A, 418, 421A, 422)	88	6 6 4	6 6 4
2.	Rezervný fond na vlastné akcie a vlastné podieľy (417A, 421A)	89	0	0



Označenie a	STRANA PASÍV b	Číslo radku c	Bežné účtovné obdobie 4	Bezprostredne predchádzajúce účtovné obdobie 5
A.V.	Ostatné fondy zo zisku r. 91 + r. 92	90	0	0
A.V.1.	Štatutárne fondy (423, 42X)	91	0	0
2.	Ostatné fondy (427, 42X)	92	0	0
A.VI.	Oceňovacie rozdiely z precenenia súčet (r. 94 až r. 96)	93	- 2 2 1 6 3 7 5	- 3 3 4 2 0 8 2
A.VI.1.	Oceňovacie rozdiely z precenenia majetku a záväzkov (+/- 414)	94	- 2 2 1 6 3 7 5	- 3 3 4 2 0 8 2
2.	Oceňovacie rozdiely z kapitálových účasí (+/- 415)	95	0	0
3.	Oceňovacie rozdiely z precenenia pri zlúčení, splnutí a rozdelení (+/- 416)	96	0	0
A.VII.	Výsledok hospodárenia minulých rokov r. 98 + r. 99	97	4 9 8 2 0 3 5	4 4 8 2 1 5 5
A.VII.1.	Nerozdelený zisk minulých rokov (428)	98	4 9 8 2 0 3 5	4 4 8 2 1 5 5
2.	Neuhradená strata minulých rokov (-/429)	99	0	0
A.VIII.	Výsledok hospodárenia za účtovné obdo- bie po zdanení +/- r. 01 - (r. 81 + r. 85 + r. 88 + r. 87 + r. 90 + r. 93 + r. 97 + r. 101 + r. 141)	100	2 3 3 9 0	4 9 9 8 8 0
B.	Záväzky r. 102 + r. 118 + r. 121 + r. 122 + r. 136 + r. 139 + r. 140	101	1 7 9 4 0 9 2 4	1 6 6 5 0 7 0 6
B.I.	Dlhodobé záväzky súčet (r. 103 + r. 107 až r. 117)	102	8 1 6 2 4 0 3	8 0 4 5 5 1 3
B.I.1.	Dlhodobé záväzky z obchodného styku súčet (r. 104 až r. 106)	103	9 7 8 4 3 2	7 6 8 7 6 5
1.a.	Záväzky z obchodného styku voči prepojeným účtovným jednotkám (321A, 475A, 476A)	104	0	0
1.b.	Záväzky z obchodného styku v rámci podielo- vej účasti okrem záväzkov voči prepojeným účtovným jednotkám (321A, 475A, 476A)	105	0	0
1.c.	Ostatné záväzky z obchodného styku (321A, 475A, 476A)	106	9 7 8 4 3 2	7 6 8 7 6 5
2.	Čistá hodnota zákazky (316A)	107	0	0
3.	Ostatné záväzky voči prepojeným účtovným jednotkám (471A, 47XA)	108	0	0
4.	Ostatné záväzky v rámci podielovej účasti okrem záväzkov voči prepojeným účtovným jednotkám (471A, 47XA)	109	0	0
5.	Ostatné dlhodobé záväzky (479A, 47XA)	110	6 3 0 3 2 5 0	6 6 2 3 2 5 0
6.	Dlhodobé prijaté preddavky (475A)	111	0	0
7.	Dlhodobé zmenky na úhradu (478A)	112	0	0
8.	Vydané dlhopisy (473A/-/255A)	113	0	0
9.	Záväzky zo sociálneho fondu (472)	114	1 0 2 2 0 5	1 0 4 4 8 0
10.	Iné dlhodobé záväzky (336A, 372A, 474A, 47XA)	115	7 7 7 8 7 5	5 4 8 9 3 6
11.	Dlhodobé záväzky z derivátových operácií (373A, 377A)	116	0	0
12.	Odložený daňový záväzok (481A)	117	6 4 1	8 2



Označenie a	STRANA PASÍV b	Číslo riadku c	Bežné účtovné obdobie 4	Bezprostredne predchádzajúce účtovné obdobie 5
B.II.	Dlhodobé rezervy r. 119 + r. 120	118	9 3 7 9 6	8 0 7 3 2
B.II.1.	Zákonné rezervy (451A)	119	0	0
2.	Ostatné rezervy (459A, 45XA)	120	9 3 7 9 6	8 0 7 3 2
B.III.	Dlhodobé bankové úvery (461A, 46XA)	121	6 3 4 0 0 0	0
B.IV.	Krátkodobé záväzky súčet (r. 123 + r. 127 až r. 135)	122	6 2 3 9 3 6 4	7 6 9 6 1 8 4
B.IV.1.	Záväzky z obchodného styku súčet (r. 124 až r. 126)	123	3 8 6 5 2 9 4	2 7 8 5 1 2 6
1.a.	Záväzky z obchodného styku voči prepojeným účtovným jednotkám (321A, 322A, 324A, 325A, 326A, 32XA, 475A, 476A, 478A, 47XA)	124	0	0
1.b.	Záväzky z obchodného styku v rámci podielovej úcasti okrem záväzkov voči prepojeným účtovným jednotkám (321A, 322A, 324A, 325A, 326A, 32XA, 475A, 476A, 478A, 47XA)	125	0	0
1.c.	Ostatné záväzky z obchodného styku (321A, 322A, 324A, 325A, 326A, 32XA, 475A, 476A, 478A, 47XA)	126	3 8 6 5 2 9 4	2 7 8 5 1 2 6
2.	Čistá hodnota zákazky (316A)	127	1 7 9 2 5 2 8	4 0 8 1 8 6 0
3.	Ostatné záväzky voči prepojeným účtovným jednotkám (361A, 36XA, 471A, 47XA)	128	0	0
4.	Ostatné záväzky v rámci podielovej úcasti okrem záväzkov voči prepojeným účtovným jednotkám (361A, 36XA, 471A, 47XA)	129	0	0
5.	Záväzky voči spoločníkom a združeniu (364, 365, 366, 367, 368, 398A, 478A, 479A)	130	5 2 2 0	6 5 0 4
6.	Záväzky voči zamestnancom (331, 333, 33X, 479A)	131	2 2 8 1 2 9	1 9 4 4 6 0
7.	Záväzky zo sociálneho poistenia (336A)	132	2 2 0 1 8 0	1 7 1 4 9 0
8.	Daňové záväzky a dotácie (341, 342, 343, 345, 346, 347, 34X)	133	1 2 3 9 3 4	4 5 3 9 6 4
9.	Záväzky z derivátových operácií (373A, 377A)	134	0	0
10.	Iné záväzky (372A, 379A, 474A, 475A, 479A, 47XA)	135	4 0 7 9	2 7 8 0
B.V.	Krátkodobé rezervy r. 137 + r. 138	136	2 4 1 8 9 5	2 2 6 0 7 7
B.V.1.	Zákonné rezervy (323A, 451A)	137	2 3 1 4 9 5	2 1 6 6 7 7
2.	Ostatné rezervy (323A, 32X, 459A, 45XA)	138	1 0 4 0 0	9 4 0 0
B.VI.	Bežné bankové úvery (221A, 231, 232, 23X, 461A, 46XA)	139	2 5 6 9 4 6 6	6 0 2 2 0 0
B.VII.	Krátkodobé finančné výpomoci (241, 249, 24X, 473A, I-/255A)	140	0	0
C.	Časové rozlíšenie súčet (r. 142 až r. 145)	141	2 0 9 7	1 3 8 8
C.1.	Výdavky budúcich období dlhodobé (383A)	142	0	0
2.	Výdavky budúcich období krátkodobé (383A)	143	0	0
3.	Výnosy budúcich období dlhodobé (384A)	144	0	0
4.	Výnosy budúcich období krátkodobé (384A)	145	2 0 9 7	1 3 8 8



Označenie a	Text b	Číslo riadku c	Skutočnosť	
			bežné účtovné obdobie	bezprostredne predchádzajúce účtovné obdobie
			1	2
*	Čistý obrat (časť účt. tr. 6 podľa zákona)	01	2 6 6 6 4 0 2 9	2 2 4 3 0 2 5 1
**	Výnosy z hospodárskej činnosti spolu súčet (r. 03 až r. 09)	02	2 6 9 2 1 6 3 0	2 2 8 3 6 2 5 1
I.	Tržby z predaja tovaru (604, 607)	03	2 7 4	0
II.	Tržby z predaja vlastných výrobkov (601)	04	0	0
III.	Tržby z predaja služieb (602, 606)	05	2 6 6 6 3 7 5 5	2 2 4 3 0 2 5 1
IV.	Zmeny stavu vnútroorganizačných zásob (+/-) (účtová skupina 61)	06	0	4 2 7 7 9
V.	Aktivácia (účtová skupina 62)	07	0	0
VI.	Tržby z predaja dlhodobého nehmotného majetku, dlhodobého hmotného majetku a materiálu (641, 642)	08	1 0 5 8 5 4	2 7 9 4 2 6
VII.	Ostatné výnosy z hospodárskej činnosti (644, 645, 646, 648, 655, 657)	09	1 5 1 7 4 7	8 3 7 9 5
**	Náklady na hospodársku činnosť spolu r. 11 + r. 12 + r. 13 + r. 14 + r. 15 + r. 20 + r. 21 + r. 24 + r. 25 + r. 26	10	2 5 8 0 5 9 5 7	2 1 9 9 3 6 6 8
A.	Náklady vynaložené na obstaranie predaného tovaru (504, 507)	11	3 2 9	0
B.	Spotreba materiálu, energie a ostatných neskladovateľných dodávok (501, 502, 503)	12	3 9 6 7 1 4 9	4 7 4 6 3 7 1
C.	Opravné položky k zásobám (+/-) (505)	13	0	0
D.	Služby (účtová skupina 51)	14	1 6 4 0 6 6 7 0	1 1 8 9 0 3 7 5
E.	Osobné náklady (r. 16 až r. 19)	15	4 7 8 8 8 5 7	4 3 6 3 1 9 0
E.1.	Mzdové náklady (521, 522)	16	3 4 4 0 9 4 8	3 1 5 7 9 1 3
2.	Odmeny členom orgánov spoločnosti a družstva (523)	17	0	0
3.	Náklady na sociálne poistenie (524, 525, 526)	18	1 2 1 4 8 9 2	1 1 0 7 4 3 3
4.	Sociálne náklady (527, 528)	19	1 3 3 0 1 7	9 7 8 4 4
F.	Dane a poplatky (účtová skupina 53)	20	5 8 2 9 9	7 1 1 0 2
G.	Odpisy a opravné položky k dlhodobému nehmotnému majetku a dlhodobému hmotnému majetku (r. 22 + r. 23)	21	4 8 0 3 3 0	4 6 9 3 2 3
G.1.	Odpisy dlhodobého nehmotného majetku a dlhodobého hmotného majetku (551)	22	4 8 0 3 3 0	4 6 9 3 2 3
2.	Opravné položky k dlhodobému nehmotnému majetku a dlhodobému hmotnému majetku (+/-) (553)	23	0	0
H.	Zostatková cena predaného dlhodobého majetku a predaného materiálu (541, 542)	24	5 1 1 9 3	1 5 0 7 1 4
I.	Opravné položky k pohľadávkam (+/-) (547)	25	- 1 0 4 9 9 8	1 3 7 8 8 6
J.	Ostatné náklady na hospodársku činnosť (543, 544, 545, 546, 548, 549, 555, 557)	26	1 5 8 1 2 8	1 6 4 7 0 7
***	Výsledok hospodárenia z hospodárskej činnosti (+/-) (r. 02 - r. 10)	27	1 1 1 5 6 7 3	8 4 2 5 8 3



Označenie a	Text b	Číslo riadku c	Skutočnosť	
			bežné účtovné obdobie	bezprostredne predchádzajúce účtovné obdobie
			1	2
*	Pridaná hodnota (r. 03 + r. 04 + r. 05 + r. 06 + r. 07) - (r. 11 + r. 12 + r. 13 + r. 14)	28	6 2 8 9 8 8 1	5 8 3 6 2 8 4
**	Výnosy z finančnej činnosti spolu r. 30 + r. 31 + r. 35 + r. 39 + r. 42 + r. 43 + r. 44	29	3 3 1 0 0 7	3 1 9 7 8
VIII.	Tržby z predaja cenných papierov a podielov (661)	30	2 7 2 9 2 0	0
IX.	Výnosy z dlhodobého finančného majetku súčet (r. 32 až r. 34)	31	0	0
IX.1.	Výnosy z cenných papierov a podielov od prepojených účtovných jednotiek (665A)	32	0	0
2.	Výnosy z cenných papierov a podielov v podielovej účasti okrem výnosov prepojených účtovných jednotiek (665A)	33	0	0
3.	Ostatné výnosy z cenných papierov a podielov (665A)	34	0	0
X.	Výnosy z krátkodobého finančného majetku súčet (r. 36 až r. 38)	35	0	0
X.1.	Výnosy z krátkodobého finančného majetku od prepojených účtovných jednotiek (666A)	36	0	0
2.	Výnosy z krátkodobého finančného majetku v podielovej účasti okrem výnosov prepojených účtovných jednotiek (666A)	37	0	0
3.	Ostatné výnosy z krátkodobého finančného majetku (666A)	38	0	0
XI.	Výnosové úroky (r. 40 + r. 41)	39	2 7 8 9 9	3 1 9 4 8
XI.1.	Výnosové úroky od prepojených účtovných jednotiek (662A)	40	2 6 0 4 5	2 9 6 2 4
2.	Ostatné výnosové úroky (662A)	41	1 8 5 4	2 3 2 4
XII.	Kurzové zisky (663)	42	3 0 1 8 8	3 0
XIII.	Výnosy z precenenia cenných papierov a výnosy z derivátových operácií (664, 667)	43	0	0
XIV.	Ostatné výnosy z finančnej činnosti (668)	44	0	0
**	Náklady na finančnú činnosť spolu r. 46 + r. 47 + r. 48 + r. 49 + r. 52 + r. 53 + r. 54	45	1 2 0 2 6 4 8	1 9 9 3 8 3
K.	Predané cenné papiere a podiely (561)	46	9 2 7 9 2 8	0
L.	Náklady na krátkodobý finančný majetok (566)	47	0	0
M.	Opravné položky k finančnému majetku (+/-) (565)	48	0	0
N.	Nákladové úroky (r. 50 + r. 51)	49	3 5 2 8 0	4 4 2 7 7
N.1.	Nákladové úroky pre prepojené účtovné jednotky (562A)	50	0	0
2.	Ostatné nákladové úroky (562A)	51	3 5 2 8 0	4 4 2 7 7
O.	Kurzové straty (563)	52	3 9 5 9 3	7 7
P.	Náklady na precenenie cenných papierov a náklady na derivátové operácie (564, 567)	53	0	0
Q.	Ostatné náklady na finančnú činnosť (568, 569)	54	1 9 9 8 4 7	1 5 5 0 2 9



Ozna- čenie a	Text b	Čisto riadku c	Skutočnosť	
			bežné účtovné obdobie	bezprostredne predchádzajúce účtovné obdobie
			1	2
***	Výsledok hospodárenia z finančnej činnosti (+/-) (r. 29 - r. 45)	55	- 8 7 1 6 4 1	- 1 6 7 4 0 5
****	Výsledok hospodárenia za účtovné obdobie pred zdanením (+/-) (r. 27 + r. 55)	56	2 4 4 0 3 2	6 7 5 1 7 8
R.	Daň z príjmov (r. 58 + r. 59)	57	2 2 0 6 4 2	1 7 5 2 9 8
R.1.	Daň z príjmov splatná (591, 595)	58	2 2 0 0 8 3	1 6 1 0 6 0
2.	Daň z príjmov odložená (+/-) (592)	59	5 5 9	1 4 2 3 8
S.	Prevod podielov na výsledku hospodárenia spoločníkom (+/- 596)	60	0	0
****	Výsledok hospodárenia za účtovné obdobie po zdanení (+/-) (r. 56 - r. 57 - r. 60)	61	2 3 3 9 0	4 9 9 8 8 0

## ČL. I Všeobecné informácie

### 1. Názov a sídlo právnickej osoby

**COMBIN BANSKÁ ŠTIAVNICA s. r. o.**

IČO 316 311 34

Kysihýbelská 29

969 01 Banská Štiavnica

Spoločnosť COMBIN BANSKÁ ŠTIAVNICA, s. r.o./ďalej len Spoločnosť/ bola založená 24.4. 1995 a do Obchodného registra bola zapísaná 15.6.1995, Obchodný register Okresného súdu Banská Bystrica, oddiel Sro, vložka č.2800/S.

### 2. Predmet podnikania:

Hlavnými činnosťami Spoločnosti sú:

SK NACE 42.21.0

- inžinierske stavby - čistiarne odpadových vôd, úpravní vody, vodojemov  
- kanalizačné a vodovodné siete  
- regulácie brehov tokov a riek, rekonštrukcia a výstavba hrádzí vodných diel
- bytové a občianske stavby
- dopravné stavby
- trhacie práce + činnosti vykonávané bankským spôsobom
- služby stavebného stolárstva a tesárstva

Výskumnú ani vývojovú činnosť Spoločnosť nemá

Spoločnosť nie je neobmedzene ručiacim spoločníkom v iných spoločnostiach podľa § 56 Obchodného zákonníka

### 3. Dátum schválenia účtovnej zvierky za bezprostredne predchádzajúce účtovné obdobie príslušným orgánom účtovnej jednotky:

Účtovná zvierka Spoločnosti za predchádzajúce účtovné obdobie roka 2019 bola schválená Uznesením valného zhromaždenia spoločníkov dňa 13.07.2020 .

### 4. Právny dôvod na zostavenie účtovnej zvierky:

Účtovná zvierka Spoločnosti k 31.decembru 2019 je zostavená ako riadna účtovná zvierka podľa §17 ods. 6 Zák. NR SR č. 431/2002 Z. z. o účtovníctve, za účtovné obdobie od 1.1. 2020 do 31.12.2020. Účtovná zvierka je zostavená za predpokladu nepretržitého trvania Spoločnosti.

### 5. Údaje o skupine

Spoločnosť COMBIN BANSKÁ ŠTIAVNICA ako materská spoločnosť zahŕňa do Skupiny konsolidovaného celku svoje dcérske spoločnosti, v ktorých má majetkový podiel :

- COMBIN BOHEMIA spol s r.o., Kolomuty, ČR - 100,00 % podiel na základnom imaní
- AGROTERRA, spol. s r.o., Hubovo – 82,19 % podiel na základnom imaní aj hlasovacích právach
- BEK Agro Revúca, s.r.o. – 99,72 %
- AGRODRUŽSTVO–S, družstvo, Revúca - 56 %
- Prírodné jódové kúpele, a.s. , Číž, - 34,87 % akcií
- CVG s.r.o., Banská Štiavnica – 50% podiel na základnom imaní aj hlasovacích právach

Konsolidovaná účtovná zvierka bola po prvýkrát zostavená k 31.12.2013 a je uložená v sídle spoločnosti COMBIN BANSKÁ ŠTIAVNICA s.r.o. .

Spoločnosť v roku 2020 založila v Českej republike svoju organizačnú zložku za účelom rozšírenia svojich stavebných aktivít.

## 6. Priemerný prepočítaný počet zamestnancov účtovnej jednotky

Názov položky	Bežné účtovné obdobie	Bezprostredne predchádzajúce účtovné obdobie
Priemerný prepočítaný počet zamestnancov	173	173
Stav zamestnancov ku dňu, ku ktorému sa zostavuje účtovná zvierka, z toho:	171	164
počet vedúcich zamestnancov	11	11

## ČL. II Informácie o prijatých postupoch

### 1. Východiská pre zostavenie účtovnej zvierky

Účtovná zvierka bola zostavená za predpokladu, že bude nepretržite pokračovať vo svojej činnosti

2. Účtovné metódy a účtovné zásady boli účtovnou jednotkou konzistentne aplikované

### 3. Spôsob a určenie ocenenia majetku a záväzkov

#### Dlhodobý nehmotný majetok

Dlhodobý nehmotný majetok nakupovaný sa oceňuje obstarávacou cenou, ktorá zahŕňa cenu obstarania a náklady súvisiace s obstaraním najmä clo, prepravu, montáž a pod.

Dlhodobý nehmotný majetok vytvorený vlastnou činnosťou sa oceňuje vlastnými nákladmi. Vlastnými nákladmi sú všetky priame náklady vynaložené na výrobu alebo inú činnosť a nepriame náklady, ktoré sa vzťahujú na výrobu a činnosť.

#### Dlhodobý hmotný majetok

Dlhodobý hmotný majetok nakupovaný sa oceňuje obstarávacou cenou, ktorá zahŕňa cenu obstarania a náklady súvisiace s obstaraním najmä clo, prepravu, montáž a pod.

Dlhodobý hmotný majetok vytvorený vlastnou činnosťou sa oceňuje vlastnými nákladmi. Vlastnými nákladmi sú všetky priame náklady vynaložené na výrobu alebo inú činnosť a nepriame náklady, ktoré sa vzťahujú na výrobu a činnosť.

#### Dlhodobý finančný majetok

Cenné papiere a podiely sa oceňujú pri nadobudnutí obstarávacou cenou, vrátane nákladov súvisiacich s obstaraním.

Oceňovacie rozdiely k finančným investíciám, účet 414 sú vytvorené z dôvodu vykázania finančných investícií ku dňu účtovnej zvierky v reálnej hodnote. Majetkové vklady do základného imania obchodných spoločností boli precenené metódou vlastného imania zo Súvahy k 31.12.2020 .

#### Zásoby

Nakupované zásoby sa oceňujú obstarávacou cenou. Táto zahŕňa náklady súvisiace s obstaraním, najmä clo, prepravné, poisťné, provízie, skonto a pod. Vyskladňujú sa metódou FIFO (nákupnou cenou) Zásoby vytvorené vo vlastnej réžii sa oceňujú vlastnými nákladmi, ktoré zahrňujú priame náklady réžie a príslušná časť režijných nákladov. Zásoby typu nedokončenej stavebnej výroby, vykonané pre objednávateľa, predbežne na základe objednávky, bez zmluvy o dielo, sú oceňované v priamych nákladoch.

#### Pohľadávky

Pohľadávky sa pri ich vzniku oceňujú menovitou hodnotou. Postúpené pohľadávky sa oceňujú obstarávacou cenou vrátane nákladov súvisiacich s obstaraním. Zníženie ocenenia pohľadávok prostredníctvom tvorby opravných položiek sa tvorí k pochybným pohľadávkam a nevymožiteľným pohľadávkam.

### **Peňažné prostriedky a ceniny**

Peňažné prostriedky a ceniny sa oceňujú ich menovitou hodnotou.

### **Náklady budúcich období a príjmy budúcich období**

Náklady budúcich období a príjmy budúcich období sa vykazujú vo výške, ktorá je potrebná na dodržanie zásady vecnej a časovej súvislosti s účtovným obdobím. Časovo sú rozlišované aj náklady na bankové zábezpeky stavebných diel, stavebnomontážne poistenie, stroje a zariadenia poistené v komerčných poisťovniach.

### **Rezervy**

Rezervy ako záväzky s neurčitým časovým vymedzeným alebo výškou sa tvoria na krytie známych rizík alebo strát, a to v očakávanej, resp. predpokladanej výške záväzku. Rezervy tvorí účtovná jednotka na reklamácie – na diela v záručnej lehote, rezervu na nevyčerpanú dovolenku zamestnancov, rezervu na zostavenie, overenie účtovnej závierky a výročnej správy vo výške podľa internej smernice.

### **Záväzky**

Záväzky sa pri ich vzniku oceňujú menovitou hodnotou. Záväzky sa pri ich prevzatí oceňujú obstarávacou cenou. Ak sa pri inventarizácii zistí, že suma záväzkov je iná ako ich výška v účtovníctve, uvedú sa záväzky v účtovníctve a v účtovnej závierke v tomto zistenom ocenení.

### **Odložené dane**

Odložená daň z príjmov sa stanovuje pomocou daňovej sadzby, ktorá je známa ku dňu, ku ktorému sa zostavuje účtovná závierka a očakáva sa ich platnosť v čase realizácie príslušnej odloženej daňovej pohľadávky alebo vyrovnania odloženého daňového záväzku.

Odložené daňové pohľadávky sa účtujú, ak je pravdepodobné, že v budúcnosti bude generovaný zdaniteľný zisk, voči ktorému sa budú môcť dočasné rozdiely zrealizovať.

### **Časové rozlíšenie nákladov a výnosov**

Náklady a výnosy sa časovo rozlišujú, jedná sa o zásadu, ktorá je potrebná na dodržanie zásady vecnej a časovej súvislosti s účtovným obdobím. Časovo sa nerozlišujú náklady a výnosy, ak ide o nevýznamný stále sa opakujúci účtovný prípad týkajúci sa časového rozlíšenia nákladov alebo výnosov posledného a prvého mesiaca účtovného obdobia.

### **Zákazková výroba**

Obchodná spoločnosť realizuje zákazkovú výrobu. Ak sa dá výsledok zo zákazkovej výroby spoľahlivo oceniť, vykazuje sa výnos metódou stupňa dokončenia. V prípade, ak to nie je možné, výnosy sa vykážu len v rozsahu vzniknutých nákladov, pri ktorých je pravdepodobné, že sa získajú späť.

Spoločnosť počas pandémie koronavírusu v rámci štátnej pomoci požiadala ÚPSVR o dotáciu, ktorá bola vyplatená vo výške 76 680€.

### **Finančný prenájom**

Spoločnosť využíva finančný prenájom na obstaranie dlhodobého hmotného majetku, na základe nájomných zmlúv leasingovými spoločnosťami, s dojednaným právom kúpy prenajatej veci za dohodnuté splátky počas zmluvnej doby nájmu. Majetok prenajatý formou finančného prenájmu vykazuje vo svojom účtovníctve a odpisuje ho ako nájomca.

### **Cudzia mena**

Majetok a záväzky, vyjadrené v cudzej mene sa ku dňu účtovného prípadu prepočítavajú na euro referenčným výmenným kurzom Európskej centrálnej banky. Ku dňu účtovnej závierky sa prepočítavajú, s výnimkou prijatých a poskytnutých preddavkov, na euro kurzom ECB, ku dňu účtovnej závierky – k 31.12. daného roka. Nakúpená cudzia mena, pre účely cestovných výdavkov, sa oceňuje kurzom, za ktorý bola zakúpená.

## Deriváty

Spoločnosť nemá pre túto kategóriu obsahovú náplň .

## 4. Odpisový plán

Odpisy dlhodobého nehmotného majetku sú stanovené podľa predpokladanej doby používania a predpokladaného priebehu opotrebenia. Odpisovať sa začína v mesiaci zaradenia dlhodobého nehmotného majetku do používania. Nehmotný majetok, ktorého obstarávací cena je nižšia ako 2 400 eur a s dobou použiteľnosti dlhšou ako jeden rok sa odpisuje jednorazovo do nákladov pri uvedení do používania.

Odpisy dlhodobého hmotného majetku sú stanovené podľa predpokladanej doby jeho používania a predpokladaného priebehu jeho opotrebovania. Odpisovať sa začne v mesiaci zaradenia dlhodobého hmotného majetku do používania. Využívajú sa rovnomerné odpisy.

O dlhodobom hmotnom majetku, ktorého obstarávací cena je nižšia ako 1700 eur a zároveň s dobou použiteľnosti dlhšou ako jeden rok sa uctuje do nákladov pri uvedení do používania.

Pozemky, umelecké diela a zbierky sa neodpisujú.

Odhadovaná doba životnosti a odpisový plán sú prehodnotené na konci každého účtovného obdobia.

### Predpokladaná doba používania, metóda odpisovania a odpisové sadzby:

	predpokladaná doba životnosti	Odpisová skupina	ročná odpis. sadzba %
budovy a stavby	20,40	5,6	5 ; 2,5
stroje, prístroje a zariadenia, inventár a ostatný DÍM	4, 6, 8,12	1,2,3,4	25 ; 16,67 ; 12 ; 8,34

## ČL. III. Informácie, ktoré vysvetľujú a dopĺňujú položky súvahy

### 1. Informácie o dlhodobom nehmotnom majetku

<u>Dlhodobý nehmotný majetok</u>	Bežné účtovné obdobie 2020							
	Aktivované náklady na vývoj	Softvér	Oceniteľné práva	Goodwill	Ostatný DNM	Obstarávaný DNM	Poskytnuté preddavky na DNM	Spolu
a	b	c	d	e	f	g	h	i
<i>Prvotné ocenenie</i>								
<b>Stav na začiatku účtovného obdobia</b>		14 841						14 841
Prírastky		2 935				2 935		5 870
Úbytky						2 935		2 935
<b>Stav na konci účtovného obdobia</b>		17 776						17 776
<i>Oprávky</i>								
<b>Stav na začiatku účtovného obdobia</b>		12 127						12 127
Prírastky		979						979

Úbytky								
<b>Stav na konci účtovného obdobia</b>		13 106						13 106
<i>Zostatková hodnota</i>								
<b>Stav na začiatku účtovného obdobia</b>		2 714						2 714
<b>Stav na konci účtovného obdobia</b>		4 670						4 670

<b>Dlhodobý nehmotný majetok</b>	<b>Predchádzajúce účtovné obdobie 2019</b>							
	<b>Aktivované náklady na vývoj</b>	<b>Softvér</b>	<b>Oceniteľné práva</b>	<b>Goodwill</b>	<b>Ostatný DNM</b>	<b>Obstarávaný DNM</b>	<b>Poskytnuté preddavky na DNM</b>	<b>Spolu</b>
<b>a</b>	<b>b</b>	<b>c</b>	<b>d</b>	<b>e</b>	<b>f</b>	<b>g</b>	<b>h</b>	<b>i</b>
<i>Prvotné ocenenie</i>								
<b>Stav na začiatku účtovného obdobia</b>		11 413						11 413
Prírastky		3 428				3 428		6 856
Úbytky						3 428		3 428
<b>Stav na konci účtovného obdobia</b>		14 841						14 841
<i>Oprávky</i>								
<b>Stav na začiatku účtovného obdobia</b>		11 413						11 413
Prírastky		714						714
Úbytky								
<b>Stav na konci účtovného obdobia</b>		12 127						12 127
<i>Zostatková hodnota</i>								
<b>Stav na začiatku účtovného obdobia</b>		0						0
<b>Stav na konci účtovného obdobia</b>		2714						2714

**2. Informácia o dlhodobom hmotnom majetku**

<b>Dlhodobý hmotný majetok</b>	<b>Bežné účtovné obdobie 2020</b>								
	<b>Pozemky</b>	<b>Stavby</b>	<b>Samostatné hnut. veci a súbory hnutelných vecí</b>	<b>Pestovateľské celky trvalých porastov</b>	<b>Základné stádo a ťažné zvieratá</b>	<b>Ostatný DHM</b>	<b>Obstarávaný DHM</b>	<b>Poskytnuté preddavky a DHM</b>	<b>Spolu</b>
<b>a</b>	<b>b</b>	<b>c</b>	<b>d</b>	<b>e</b>	<b>f</b>	<b>g</b>	<b>h</b>	<b>i</b>	<b>j</b>
<b>Prvotné ocenenie</b>									
<b>Stav na začiatku účtovného obdobia</b>	34 780	912 862	6 969 192				307 658		8 224 492
<b>Prírastky</b>							767 609	55 993	823 602
<b>Úbytky</b>			238 880				305 500	55 993	600 373
<b>Presuny</b>			767 609				-767 609		0
<b>Stav na konci účtovného obdobia</b>	34 780	912 862	7 497 921				2 158		8 447 721
<b>Oprávkový</b>									
<b>Stav na začiatku účtovného obdobia</b>		700 190	5 833 424						6 533 614
<b>Prírastky</b>		30 482	473 607						504 089
<b>Úbytky</b>			238 880						238 880
<b>Presuny</b>									
<b>Stav na konci účtovného obdobia</b>		730 672	6 068 151						6 798 823
<b>Opravná položka k nadobudnutému majetku</b>									
<b>Stav na začiatku účtovného obdobia</b>									
<b>Prírastky</b>									
<b>Úbytky</b>									
<b>Stav na konci účtovného obdobia</b>									
<b>Zostatková hodnota</b>									
<b>Stav na začiatku účtovného obdobia</b>	34 780	212 672	1 135 768				307 658		1 690 878
<b>Stav na konci účtovného obdobia</b>	34 780	182 190	1 429 770				2 158		1 648 898

<b>Dlhodobý hmotný majetok</b>	<b>Predchádzajúce účtovné obdobie 2019</b>								
	<b>Pozemky</b>	<b>Stavby</b>	<b>Samostatné hnut. veci a súbory hnuteľných vecí</b>	<b>Pestovateľské celky trvalých porastov</b>	<b>Základné stádo a ťažné zvieratá</b>	<b>Ostatný DHM</b>	<b>Obstarávaný DHM</b>	<b>Poskytnuté preddavky a DHM</b>	<b>Spolu</b>
a	b	c	d	e	f	g	h	i	j
<b>Prvotné ocenenie</b>									
<b>Stav na začiatku účtovného obdobia</b>	34 780	912 862	6 427 841				322 986		7 698 469
<b>Prírastky</b>							692 366		692 366
<b>Úbytky</b>			166 343						166 343
<b>Presuny</b>			707 694				-707 694		
<b>Stav na konci účtovného obdobia</b>	34 780	912 862	6 969 192				307 658		8 224 492
<b>Oprávkový</b>									
<b>Stav na začiatku účtovného obdobia</b>		639 708	5 561 640						6 231 348
<b>Prírastky</b>		30 482	438 127						468 609
<b>Úbytky</b>			166 343						166 343
<b>Presuny</b>									
<b>Stav na konci účtovného obdobia</b>		700 190	5 833 424						6 533 614
<b>Opravná položka k nadobudnutému majetku</b>									
<b>Stav na začiatku účtovného obdobia</b>									
<b>Prírastky</b>									
<b>Úbytky</b>									
<b>Stav na konci účtovného obdobia</b>									
<b>Zostatková hodnota</b>									
<b>Stav na začiatku účtovného obdobia</b>	34 780	243 154	866 201				322 986		1 467 121
<b>Stav na konci účtovného obdobia</b>	34 780	212 672	1 135 768				307 658		1 690 878

### 1. Informácie dlhodobom hmotnom majetku, na ktorý je zriadené záložné právo

Na dlhodobý hmotný nehnuteľný majetok je zriadené záložné právo v katastri nehnuteľností v prospech VÚB, a.s., z titulu zmluvy o financovaní Spoločnosti z roku 2007.

Dlhodobý hmotný majetok Spoločnosti je poistený v poisťovni KOOPERATIVA, a. s. .

Motorové vozidlá sú poistené v poisťovni KOOPERATIVA, a.s. a ČSOB poisťovni, a.s. spolu na výšku 4 658 332 €. Súbor strojov a zariadení je poistený v poisťovni KOOPERATIVA, a.s. a UNIQA ,a.s. na výšku 1 902 448 € .

### 2. Informácie dlhodobom hmotnom majetku obstaranom finančným prenájom

Názov položky	Bežné účtovné obdobie 2020			Bezprostredne predchádzajúce účtovné obdobie		
	Splatnosť			Splatnosť		
	do jedného roka vrátane	od jedného roka do piatich rokov vrátane	viac ako päť rokov	do jedného roka vrátane	od jedného roka do piatich rokov vrátane	viac ako päť rokov
a	b	c	d	e	f	g
Istina	12 000	765 875		19 897	529 039	
Finančný náklad	13	20 419		138	16 250	
<b>Spolu</b>	<b>12 013</b>	<b>786 294</b>		<b>20 035</b>	<b>545 289</b>	

### 3. Informácie o finančných investíciách

Dlhodobý finančný majetok	Bežné účtovné obdobie 2020								
	Podielové CP a podiely v dcérs.ÚJ	Podiel CP a podiely v spoločn. s podstat. vplyvom	Ostatné dlhod. CP a podiely	Pôžičky ÚJ v kons. celku	Ostatný dlhodobý finančný majetok	Pôžičky s dobou splatnosti najviac jeden rok	Obstarávaný DFM	Poskyt. preddavky na DFM	Spolu
A	b	c	d	e	f	g	h	i	j
<b>Prvotné ocenenie</b>									
Stav na začiatku účtovného obdobia	4 659 633			4 221 500	288 972				9 170 105
Prírastky	300 000			435 500	782 200				1 517 200
Úbytky	927 928			300 000	330 735				1 558 663
Presuny									
Stav na konci účtovného obdobia	4 031 705			4 356 500	740 437				9 128 642
<b>Oceňovacie rozdiely</b>									
Stav na začiatku účtovného obdobia	-3 342 082								-3 342 082
Prírastky	-89								-89
Úbytky	-1 125 796								-1 125 796
Presuny									

<b>Stav na konci účtovného obdobia</b>	-2 216 375									-2 216 375
<b>Účtovná hodnota</b>										
<b>Stav na začiatku účtovného obdobia</b>	1 317 551			4 221 500	288 972					5 828 023
<b>Stav na konci účtovného obdobia</b>	1 815 330			4 356 500	740 437					6 912 267

<b><u>Dlhodobý finančný majetok</u></b>	<b>Predchádzajúce účtovné obdobie 2019</b>									
	Podielové CP a podiely v dcérs.ÚJ	Podiel CP a podiely v spoločn. s podstat. vplyvom	Ostatné dlhod. CP a podiely	Pôžičky ÚJ v kons. celku	Ostatný dlhodobý finančný majetok	Pôžičky s dobou splatnosti najviac jeden rok	Obstarávaný DFM	Poskyt. preddavky na DFM	Spolu	
A	b	c	d	e	f	g	h	i	j	
<b>Prvotné ocenenie</b>										
<b>Stav na začiatku účtovného obdobia</b>	3 352 073			4 640 440	223 972					8 216 485
Prírastky	1 307 560			931 817	320 000					2 559 377
Úbytky				1 350 757	255 000					1 605 757
Presuny										
<b>Stav na konci účtovného obdobia</b>	4 659 633			4 221 500	288 972					9 170 105
<b>Oceňovacie rozdiely</b>										
<b>Stav na začiatku účtovného obdobia</b>	-3 342 082									-3 342 082
Prírastky										
Úbytky										
Presuny										
<b>Stav na konci účtovného obdobia</b>	-3 342 082									-3 342 082
<b>Účtovná hodnota</b>										
<b>Stav na začiatku účtovného obdobia</b>	9 991			4 640 440	223 972					4 874 402
<b>Stav na konci účtovného obdobia</b>	1 317 551			4 221 500	288 972					5 828 023

**Informácie o dlhodobom finančnom majetku, na ktorý je zriadené záložné právo**

Záložné právo na dlhodobý finančný majetok nie je zriadené.

## Informácie o štruktúre dlhodobého finančného majetku

Obchodné meno a sídlo spoločnosti, v ktorej má ÚJ umiestnený DFM	Bežné účtovné obdobie 2020				
	Podiel ÚJ na ZI v %	Podiel ÚJ na hlasovacích právach v %	Hodnota vlastného imania ÚJ, v ktorej má ÚJ DFM	Výsledok hospodárenia ÚJ, v ktorej má ÚJ umiestnený DFM	Účtovná hodnota DFM
a	b	c	d	e	f
<b>Dcérske účtovné jednotky</b>					
AGROTERRA, s.r.o.	82	82	240 745	-213 226	1 147 868
BEK Agro Revúca s.r.o.	99	99	-1 256 297	2 865	0
<b>Účtovné jednotky s podstatným vplyvom</b>					
AGRODRUŽSTVO-S družstvo, Revúca	56	62	-1 601 221	-243 803	0
Prírodné jódomvé kúpele, a.s. Číž	34	49			665 051
CVG s.r.o.	50	50	4 822	-74	2 411
<b>Iný majetkový vklad v obchodnej spoločnosti</b>					
Combin Bohemia s.r.o., ČR	100	100	0	0	0
<b>DFM spolu</b>	<b>x</b>	<b>x</b>	<b>x</b>	<b>x</b>	<b>1 815 330</b>

Dlhové cenné papiere spoločnosť nemá.

## Poskytnuté dlhodobé pôžičky k 31.12.2020

Dlhodobé pôžičky	Stav na začiatku účtovného obdobia	Zvýšenie hodnoty	Zníženie hodnoty	Vyradenie pôžičky z účtovníctva v účtov. období	Stav na konci účtovného obdobia
a	b	c	d	e	f
Do splatnosti viac ako päť rokov	350 500		350 500		0
Do splatnosti viac ako tri roky a najviac päť rokov vrátane	63 360	4 555 020	566 735		4 051 645
Do splatnosti viac ako jeden rok a najviac tri roky vrátane	517 360	120 000	454 000		183 360
Do splatnosti do jedného roka vrátane	3 579 252	114 000	2 831 320		861 932
<b>Dlhodobé pôžičky spolu</b>	<b>4 510 472</b>	<b>4 789 200</b>	<b>4 202 555</b>		<b>5 096 937</b>

## 5. Zákazková výroba

Názov položky	Za bežné účtovné obdobie	Za bezprostredne predchádzajúce účtovné obdobie
Výnosy zo zákazkovej výroby	26 148 856	22 211 460
Náklady na zákazkovú výrobu	25 880 108	21 680 649
Hrubý zisk / hrubá strata	268 748	530 811

Hodnota zákazkovej výroby a	Za bežné účtovné obdobie b	Sumár od začiatku zákazkovej výroby až do konca bežného účtovného obdobia c
Vyfakturované nároky za vykonanú prácu na zákazkovej výrobe	23 859 525	26 989 536
Úprava nárokov podľa stupňa dokončenia	2 289 331	- 4 778 076
Suma prijatých preddavkov		
Suma zadržanej platby	1 150 960	714 228

Výnosy zo zákazkovej výroby boli stanovené na základe ceny dohodnutej v zmluve a vykázané v bežnom účtovnom období podľa stupňa dokončenia zákazky. Stupeň dokončenia zákazky sa zistil ako pomer skutočne vynaložených nákladov na zákazkovú výrobu za vykonanú prácu a rozpočtovaných zmluvných nákladov na zákazkovú výrobu. Do výpočtu sa zahrnuli len tie náklady, ktoré zodpovedajú už vykonanej práci.

### Informácie najvýznamnejších položkách pohľadávok – o vývoji opravnej položky k pohľadávkam

Pohľadávky a	Bežné účtovné obdobie				
	Stav OP na začiatku účtovného obdobia b	Tvorba OP c	Zúčtovanie OP z dôvodu zániku opodstatnenosti d	Zúčtovanie OP z dôvodu vyradenia majetku z účtovníctva e	Stav OP na konci účtovného obdobia f
Pohľadávky z obchodného styku	139 096	5 238	139 036		5 298
Pohľadávky voči DÚJ					
Ostatné pohľadávky v rámci kons. celku		27 318			27 318
Pohľadávky voči spoloč.a združeniu					
Iné pohľadávky					
<b>Pohľadávky spolu</b>	<b>139 096</b>	<b>32 556</b>	<b>139 036</b>		<b>32 616</b>

## Informácie o vekovej štruktúre pohľadávok

Názov položky a	V lehote splatnosti b	Po lehote splatnosti c	Pohľadávky spolu d
<b>Dlhodobé pohľadávky</b>			
Pohľadávky z obchodného styku	1 261 109		1 261 109
Pohľadávky voči DÚJ a MÚJ			
Ostatné pohľadávky v rámci konsolidovaného celku			
Pohľadávky voči spoloč., a združeniu			
Iné pohľadávky			
<b>Dlhodobé pohľadávky spolu</b>	<b>1 261 109</b>		<b>1 261 109</b>
<b>Krátkodobé pohľadávky</b>			
Pohľadávky z obchodného styku	7 168 577	1 675 983	8 844 560
Pohľadávky voči DÚJ a MÚJ	34 128	237 886	272 014
Ostatné pohľadávky v rámci konsolidovaného celku			
Pohľadávky voči spoločníkom, členom a združeniu			
Sociálne poistenie			
Daňové pohľadávky a dotácie	144 674		144 674
Iné pohľadávky	24 089		24 089
Čistá hodnota zákazky			
<b>Krátkodobé pohľadávky spolu</b>	<b>7 371 468</b>	<b>1 913 869</b>	<b>9 285 337</b>

Na pohľadávky z obchodného styku je zriadené záložné právo v Notárskom centrálnom registri záložných práv z titulu zmluvy o financovaní so VÚB, a. s.

## Informácie o zložkách krátkodobého finančného majetku

Názov položky	Bežné účtovné obdobie	Bezprostredne predchádzajúce účtovné obdobie
Pokladnica, ceniny	13 494	3 775
Bežné účty v banke alebo v pobočke zahraničnej banky	721 542	4 704 548
Vkladové účty v banke alebo v pobočke zahraničnej banky termínované		
Peniaze na ceste	-22	-28
<b>Spolu</b>	<b>735 014</b>	<b>4 708 295</b>

Krátkodobý finančný majetok spoločnosť nevlastní.

Majetok poskytnutý na prenajatie formou finančného prenájmu spoločnosť nemá

**Informácie k významných položkách účtov časového rozlíšenia.**

Položky časového rozlíšenia nákladov budúcich období tvoria náklady na bankové zábezpeky v sume 12 321€, náklady na stavebnomontážne poistenie stavieb a majetku v sume 7 201€ a ostatné náklady na nakúpené služby v sume 4 851€ .

**Informácie k pasívam súvahy**

Spoločníci spoločnosti s ručením obmedzeným COMBIN BANSKÁ ŠTIAVNICA sú Ing. Vladimír Gallo a od 03.12.2016 aj Ing. Pavol Janočko, každý s 50 % podielom na základnom imaní spoločnosti. Základné imanie je vo výške 6 640 eur a je splatené v plnej výške. Vlastné imanie predstavuje čiastku 2 797 636 eur.

**Informácie o rozdelení účtovného zisku v bežnom účtovnom období**

Názov položky	Bezprostredne predchádzajúce účtovné obdobie
<b>Účtovný zisk</b>	499 880
<b>Rozdelenie účtovného zisku</b>	<b>Bežné účtovné obdobie</b>
Prídel do zákonného rezervného fondu	
Prídel do štatutárnych a ostatných fondov	
Prídel do sociálneho fondu	
Prídel na zvýšenie základného imania	
Úhrada straty minulých období	
Prevod do nerozdeleného zisku minulých rokov	499 880
Rozdelenie podielu na zisku spoločníkom, členom	
<b>Spolu</b>	499 880

**Informácie o navrhnutom rozdelení účtovného zisku alebo vysporiadania účtovnej straty v bežnom účtovnom období**

Návrh vysporiadania účtovného zisku za rok 2020 vo výške 23 390€ je prevod do nerozdeleného zisku minulých rokov .

**Informácie o jednotlivých druhoch rezerv**

Názov položky	Bežné účtovné obdobie 2020				
	Stav na začiatku účtovného obdobia	Tvorba	Použitie	Zrušenie	Stav na konci účtov. obdobia
a	b	c	d	e	f
<b>Dlhodobé rezervy</b>	<b>80 732</b>	71 162	58 098		<b>93 796</b>
z toho : na reklamácie	80 732	71 162	58 098		<b>93 796</b>
<b>Krátkodobé rezervy</b>	<b>226 077</b>	241 895	226 077		<b>241 895</b>
z toho:					
na audit	9 100	10 100	9100		10 100
na výročnú správu	300	300	300		300
na nevyčerpanú dovolenku	16 677	231 495	216 677		231 495

Rezervy na dovolenky, audit a výročnú správu budú vyrovnané do konca nasledujúceho roka a budú použité na účel, na ktorý boli vytvorené.

Názov položky a	Predchádzajúce účtovné obdobie 2019				
	Stav na začiatku účtovného obdobia b	Tvorba c	Použitie d	Zrušenie e	Stav na konci účtov. obdobia f
<b>Dlhodobé rezervy</b>	<b>49 955</b>	80 732	49 955		<b>80 732</b>
z toho : na reklamácie	49 955	80 732	49 955		80 732
<b>Krátkodobé rezervy</b>	<b>227 083</b>	227 083	172 099		<b>226 077</b>
z toho:					
na audit	9 100	9 100	9100		9 100
na výročnú správu	600	300	600		300
na nevyčerpanú dovolenku	217 383	216 677	217 383		216 677

#### Informácie o výške záväzkov do lehoty splatnosti a po lehote splatnosti

Názov položky	Bežné účtovné obdobie	Bezprostredne predchádzajúce účtovné obdobie
<b>Dlhodobé záväzky spolu</b>	8 162 403	8 045 513
Záväzky so zostatkovou dobou splatnosti nad päť rokov	4 703 250	6 623 250
Záväzky so zostatkovou dobou splatnosti jeden rok až päť rokov	3 459 153	1 422 263
<b>Krátkodobé záväzky spolu</b>	6 239 364	7 696 184
Záväzky so zostatkovou dobou splatnosti do jedného roka vrátane	5 557 343	6 912 166
Záväzky po lehote splatnosti	682 021	784 018

#### Informácie o odloženej a splatnej dani z príjmu

Názov položky	Bežné účtovné obdobie	Bezprostredne predchádzajúce účtovné obdobie
<b>Dočasné rozdiely medzi účtovnou hodnotou majetku a daňovou základňou, z toho:</b>		
odpočítateľné	3 050	387
zdaniteľné	3 050	387
<b>Dočasné rozdiely medzi účtovnou hodnotou záväzkov a daňovou základňou, z toho:</b>		
odpočítateľné	0	0
zdaniteľné	0	0
<b>Možnosť umorovať daňovú stratu v budúcnosti</b>		

<b>Možnosť previesť nevyužitú daňovú odpočty</b>		
<b>Sadzba dane z príjmov ( v %)</b>	21	21
<b>Odložená daňová pohľadávka</b>		
<b>Uplatnená daňová pohľadávka</b>		
Zaúčtovaná ako náklad		
Zaúčtovaná do vlastného imania		
<b>Odložený daňový záväzok</b>		
<b>Zmena odloženého daňového záväzku</b>		
Zaúčtovaná ako náklad	559	82
Zaúčtovaná do vlastného imania		
Odložená daňová pohľadávka k 31.12.		
Odložený daňový záväzok k 31.12.	559	82

**Splatná daň**

Názov položky a	Bežné účtovné obdobie 2020			Bezprostredne predchádzajúce účtovné obdobie		
	Základ dane b	Daň c	Daň v % d	Základ dane e	Daň f	Daň v % g
Výsledok hospodárenia pred zdanením, z toho:	244 033	x	x	675 178	x	x
teoretická daň	x	51 247	21	x	141 787	21
Daňovo neuznané náklady	904 996	190 049	21	192 271	40 377	21
Výnosy nepodliehajúce dani	101 024	21 215	21	100 551	21 116	21
Vplyv nevykázaných odloženej daňovej pohľadávky						
Umorenie daňovej straty						
Zmena sadzby dane						
Iné		2				
Spolu	1 048 004	220 083	21	766 898	161 049	21
Splatná daň z príjmov, plus dodatočná DzP	x	220 083		x	161 060	
Odložená daň z príjmov	x	559		x	14 238	
Celková daň z príjmov	x	220 642		x	175 298	

**Informácie o záväzkoch zo sociálneho fondu**

Názov položky	Bežné účtovné obdobie 2020	Bezprostredne predchádzajúce účtovné obdobie
<b>Začiatkový stav sociálneho fondu</b>	104 481	106 678
Tvorba sociálneho fondu na ťarchu nákladov	30 530	28 304
Tvorba sociálneho fondu zo zisku		
Ostatná tvorba sociálneho fondu		
<b>Tvorba sociálneho fondu spolu</b>	30 530	28 304
<b>Čerpanie sociálneho fondu</b>	32 805	30 501
<b>Konečný zostatok sociálneho fondu</b>	102 205	104 481

Sociálny fond sa tvorí vo výške 1% objemu hrubých miezd prináležiacich k odpracovanému času na ťarchu nákladov v súlade so zákonom o sociálnom fonde. Sociálny fond sa v zmysle zákona o sociálnom fonde a vnútropodnikovej smernice čerpá na doplatok na stravné zamestnancov a iné sociálne účely.

**Informácie o bankových úveroch, pôžičkách a krátkodobých finančných výpomociach**

Názov položky	Mena	Úrok p. a. v %	Dátum splatnosti	Suma istiny v príslušnej mene za bežné účtovné obdobie	Suma istiny v príslušnej mene za bezprostredne predchádzajúce účtovné obdobie
<b>Dlhodobé bankové úvery</b>					
Revolvingový úver	Eur	1,4	31.07.2024	634 000	0
<b>Krátkodobé bankové úvery</b>					
Revolvingový úver	Eur	1,4	31.07.2021	1 643 300	602 200
Kontokorentný úver	Eur	1,4	31.07.2021	926 166	0

Pôžičky ani iné prijaté krátkodobé finančné výpomoci sa v spoločnosti nevyskytli. Spoločnosť vyplatila alebo započítala stav pohľadávok (postúpenie poskytnutých pôžičiek voči dcérskym spoločnostiam na spoločníkov) a záväzkov (poskytnuté pôžičky spoločnosti od spoločníkov) spolu vo výške 320 000€ .

**Informácia o významných položkách časového rozlíšenia výdavkov budúcich období a výnosov budúcich období.**

Názov položky	Bežné účtovné obdobie	Bezprostredne predchádzajúce účtovné obdobie
Výdavky budúcich období dlhodobé:		
Výdavky budúcich období krátkodobé, z toho:		
Výnosy budúcich období dlhodobé, z toho:		
Výnosy budúcich období krátkodobé, z toho:	2 097	1 388
Výnosy BO na bankové záruky a stavebnomontážne poistenie	2 097	1 388

**Čl. IV Informácie, ktoré vysvetľujú a dopĺňajú položky výkazu ziskov a strát**  
**Informácie k položkám výnosov a nákladov**

**Informácie o sume tržieb za vlastné výkony a tovar**

Oblasť odbytu	Výrobky		Služby		Tovar	
	Bežné účtovné obdobie	Bezprostredne predchádzajúce ÚO	Bežné účtovné obdobie	Bezprostredne predchádzajúce ÚO	Bežné účtovné obdobie	Bezprostredne predchádzajúce UO
Tuzemsko			24 577 979	22 430 251	274	
Zahraničie			2 085 776			
<b>Spolu</b>			<b>26 663 755</b>	<b>22 430 251</b>	<b>274</b>	

**Informácie o zmene stavu vnútroorganizačných zásob**

Názov položky	Bežné účtovné obdobie	Bezprostredne predchádzajúce účtovné obdobie		Zmena stavu vnútroorganizačných zásob	
	Konečný zostatok	Konečný zostatok	Začiatkový stav	Bežné účtovné obdobie	Bezprostredne predchádzajúce účtovné obdobie
a	b	c	d	e	f
Nedokončená výroba a polotovary vlastnej výroby	59 140	59 140	16 361	0	42 779
Výrobky					
<b>Spolu</b>	<b>59 140</b>	<b>59 140</b>	<b>16 361</b>	<b>0</b>	<b>42 779</b>

**Informácie o sume významných položiek výnosov pri aktivácii nákladov**

Účtovná jednotka nevykazovala aktiváciu nákladov

Názov položky	Bežné účtovné obdobie	Bezprostredne predchádzajúce ÚO
<b>Ostatné významné položky výnosov z hospodárskej činnosti, z toho:</b>		
Výkony strojov, mechanizmov a výkony mechanizačného strediska	34 684	16 432
Prenájom nebytových priestorov	20 380	19 900

**Informácie o ostatných významných položkách k výnosov z hospodárskej činnosti**

Názov položky	Bežné účtovné obdobie	Bezprostredne predchádzajúce účtovné obdobie
Tržby za vlastné výrobky		
Tržby z predaja služieb	514 899	218 791
Tržby za tovar	274	
Výnosy zo zákazky	26 148 856	22 211 460
<b>Čistý obrat celkom</b>	<b>26 664 029</b>	<b>22 430 251</b>

**Informácie o celkovej sume osobných nákladov**

Názov položky	Bežné účtovné obdobie	Bezprostredne predchádzajúce účtovné obdobie
<b>Osobné náklady : z toho</b>	<b>4 788 857</b>	<b>4 363 190</b>
Mzdy	3 440 948	3 157 913
Poistné, odvody	1 214 892	1 107 433
Zákonné sociálne náklady	133 017	97 844

**Informácie o významných položkách nákladov za poskytnuté služby**

Názov položky	Bežné účtovné obdobie	Bezprostredne predchádzajúce účtovné obdobie
<b>Náklady za poskytnuté služby, z toho:</b>	<b>16 406 670</b>	<b>11 890 375</b>
Opravy, údržba strojov a budov	262 602	267 444
Asfaltovanie povrchov	722 302	257 460
Prepravné, výkony strojov	732 533	745 460
Prenájom majetku, pozemkov, priestorov	297 401	74 744
Dodávka a montáž okna, dvere	398 326	163 436

Kurenárske práce	279 276	197 004
Elektroslužby	668 101	325 846
Práce na COV, VDJ, kanalizácie	2 848 320	1 498 945
Služby za skládky	361 898	120 209
Ostatné služby	7 401 417	6 536 251

#### Informácie o významných položkách ostatných nákladov z hospodárskej činnosti

Názov položky	Bežné účtovné obdobie	Bezprostredne predchádzajúce účtovné obdobie
<b>Ostatné významné položky nákladov z hospodárskej činnosti, z toho:</b>	746 605	853 706
Dane a poplatky	58 299	71 102
Predaný HIM a materiál	51 194	150 714
Ostatné prevádzkové náklady	156 783	162 567
Odpisy majetku	480 329	469 323

#### Informácie o významných položkách finančných nákladov

Názov položky	Bežné účtovné obdobie	Bezprostredne predchádzajúce účtovné obdobie
<b>Finančné náklady, z toho:</b>	1 202 648	199 383
<i>Kurzové straty, z toho:</i>	39 593	77
kurzové straty ku dňu, ku ktorému sa zostavuje ÚZ	370	0
<i>Ostatné významné položky finančných nákladov, z toho:</i>	1 163 055	163 158
Náklady na služby peň ústavov	199 847	155 029
Predané cenné papiere – akcie PJK	927 928	

#### Informácie o celkovej sume nákladov za overenie individuálnej účtovnej zvierky audítorom

Názov položky	Bežné účtovné obdobie	Bezprostredne predchádzajúce účtovné obdobie
<b>Náklady voči audítorovi, audítorskej spoločnosti, z toho:</b>	10 100	9100
náklady za overenie individuálnej účtovnej zvierky	6 100	5100
náklady za overenie konsolidovanej účtovnej zvierky	4 000	4000

## Čl. V Informácie o iných aktívach a iných pasívach

### Informácie ku skutočnostiam sledovaným na podsúvahových účtoch

Spoločnosť sleduje na podsúvahových účtoch o dlhodobom majetku zakúpenom v rámci predaja časti podniku COMBIN s.r.o. v roku 2000.

Ďalej tu sleduje stav a pohyb drobného investičného majetku, ktorý je účtovaný do nákladov pri jeho obstaraní.

## Čl. VI Udalosti, ktoré nastali po dni, ku ktorému sa zostavuje účtovná zvierka

Po 31.decembri 2020 do dňa zostavenia účtovnej zvierky nenastali v spoločnosti žiadne významné skutočnosti, ktoré by mali vplyv na verné zobrazenie skutočností, ktoré sú predmetom účtovníctva a účtovnej zvierky za rok 2020. Spoločnosť v roku 2020 problémy spojené so šírením koronavírusu dôstojne ustála, aktívne pristúpila k testovaniu zamestnancov, zabezpečila a kontrolovala dodržiavanie hygienických predpisov spojených s koronavírusom. Taktiež zabezpečila pre zamestnancov zaočkovanie vakcínou proti COVID 19, čím dosiahla, že takmer polovica zamestnancov je už úplne zaočkovaná. I napriek zlepšujúcej sa situácii, manažment neustále pokračuje v monitorovaní potenciálneho dopadu a podniká všetky možné kroky na zmiernenie akýchkoľvek negatívnych účinkov na spoločnosť a jej zamestnancov. Zamestnanci musia naďalej dôsledne dodržiavať všetky príslušné nariadenia, aby sa mohlo v práci plynule pokračovať.

## Čl. VII Informácie o transakciách so spriaznenými osobami

### Informácie o zozname transakcií účtovnej jednotky so spriaznenými osobami

Účtovná jednotka obchodovala so spriaznenými osobami v oblastiach:

### Informácie o transakciách účtovnej jednotky so spriaznenými osobami

Spriaznená osoba	Druh obchodu	Hodnotové vyjadrenie obchodu	
		Bežné účtovné obdobie	Bezprostredne predchádzajúce účtovné obdobie
AGRODRUŽSTVO-S	Predaj	8 991	4 524
AGROTERRA,s.r.o.	Predaj	12 129	5 274
Bek Agro Revúca,s.r.o.	Predaj	5 324	5 969
AGROTERRA,s.r.o.	Nákup	84	
Prírodné jodové kúpele Číž,a.s.	Nákup	291	11 842
Prírodné jodové kúpele Číž,a.s.	Predaj	4 114	1 469

**Informácie o výhodách členov štatutárneho orgánu účtovnej jednotky.**

Spoločnosť nevypláca odmeny členom štatutárnych orgánov ani neboli poskytnuté pôžičky ani výhody členom orgánov účtovnej jednotky.

Prokuristovi spoločnosti nebola poskytnutá z titulu jeho funkcie žiadna pôžička ani záruka.

**Ekonomické vzťahy so spriaznenými osobami**

Spoločnosť má vypracovanú DOKUMENTÁCIU o metóde transférového oceňovania podľa § 18 ods. 1 zákona č.595/2003 Z.z. o dani z príjmov, v skrátenom rozsahu, vychádzajúc z Usmernenia MF/011491/2015-724. Služby medzi ekonomicky a personálne prepojenými osobami boli poskytované za obvyklých obchodných podmienok. Taktiež poskytnuté finančné výpomoci a pôžičky boli poskytované na základe Zmlúv a Dohôd s obvyklým úročením.

## Čl. VIII Prehľad o pohybe vlastného imania

## Prehľad o pohybe vlastného imania v rámci riadnej účtovnej zvierky

Položka vlastného imania A	Bežné účtovné obdobie 2020				
	Stav na začiatku účtovného obdobia b	Prírastky c	Úbytky d	Presuny e	Stav na konci účtovného obdobia f
Základné imanie	6 640				6 640
Zmena základného imania					
Ostatné kapitálové fondy					
Zákonný rezervný fond z kapitál. vkladov					
Oceňovacie rozdiely z kapitálových účastín	-3 342 082	1 125 796	89		-2 216 375
Zákonný rezervný fond	664				664
Štatutárne fondy a ostatné fondy					
Nerozdelený zisk minulých rokov	4 482 155			499 880	4 982 035
Neuhradená strata minulých rokov					
Výsledok hospodárenia bežného ÚO	499 880	23 390		- 499 880	23 390
Iné – z dodatočného daňového priznania daň					
<b>Vlastné imanie spolu</b>	<b>1 647 257</b>	<b>1 149 186</b>	<b>89</b>		<b>2 796 354</b>

Položka vlastného imania A	Predchádzajúce účtovné obdobie 2019				
	Stav na začiatku účtovného obdobia b	Prírastky C	Úbytky d	Presuny e	Stav na konci účtovného obdobia f
Základné imanie	6 640				6 640
Zmena základného imania					
Ostatné kapitálové fondy					
Zákonný rezervný fond z kapitál. vkladov					
Oceňovacie rozdiely z kapitálových účastín	-3 342 082				-3 342 082
Zákonný rezervný fond	664				664
Štatutárne fondy a ostatné fondy					
Nerozdelený zisk minulých rokov	4 056 594			425 561	4 482 155
Neuhradená strata minulých rokov					
Výsledok hospodárenia bežného ÚO	425 561	499 880		- 425 561	499 880
Iné – z dodatočného daňového priznania daň					
<b>Vlastné imanie spolu</b>	<b>1 147 377</b>	<b>499 880</b>			<b>1 647 257</b>

## Čl. IX Prehľad o peňažných tokoch

**Prehľad peňažných tokov s použitím nepriamej metódy vykazovania**  
**PREHĽAD PEŇAŽNÝCH TOKOV (CASH FLOW STATEMENTS)**

Za obdobie od do:	od 01.01.2020 do 31.12.2020
Bezprostredne predchádzajúce obdobie od do:	od 01.01.2019 do 31.12.2019
Názov účtovnej jednotky:	COMBIN BANKÁ ŠTIAVNICA, s.r.o.
IČO:	31631134

Ozn.	Obsah položky	Skutočnosť (v EUR)	
		Vykazované obdobie	Bezprostredne predchádzajúce účtovné obdobie
Z/S	Výsledok hospodárenia z bežnej činnosti pred zdanením daňou z príjmov (+/-)	244 032	675 178
A.1.	<i>Nepeňažné operácie ovplyvňujúce výsledok hospodárenia z bežnej činnosti pred zdanením daňou z príjmov (súčet A.1.1. až A.1.13.) (+/-)</i>	755 356	600 146
A.1.1.	Odpisy dlhodobého nehmotného majetku a dlhodobého hmotného majetku (+)	480 330	469 323
A.1.2.	Zostatková hodnota dlhodobého nehmotného majetku a dlhodobého hmotného majetku účtovaná pri vyradení tohto majetku do nákladov na bežnú činnosť, s výnimkou jeho predaja (+)		
A.1.3.	Odpis opravnej položky k nadobudnutému majetku (+/-)		
A.1.4.	Zmena stavu dlhodobých rezerv (+/-)	13 064	30 777
A.1.5.	Zmena stavu opravných položiek (+/-)	-106 480	130 568
A.1.6.	Zmena stavu položiek časového rozlíšenia nákladov a výnosov (+/-)	-6 283	1 292
A.1.7.	Dividendy a iné podiely na zisku účtované do výnosov (-)		
A.1.8.	Úroky účtované do nákladov (+)	35 280	44 277
A.1.9.	Úroky účtované do výnosov (-)	-27 899	-31 949
A.1.10.	Kurzový zisk vyčíslený k peňažným prostriedkom a peňažným ekvivalentom ku dňu, ku ktorému sa zostavuje účtovná zvierka (-)		-9
A.1.11.	Kurzová strata vyčíslená k peňažným prostriedkom a peňažným ekvivalentom ku dňu, ku ktorému sa zostavuje účtovná zvierka (+)	1 442	0
A.1.12.	Výsledok z predaja dlhodobého majetku, s výnimkou majetku, ktorý sa považuje za peňažný ekvivalent (+/-)	-35 594	-44 133
A.1.13.	Ostatné položky nepeňažného charakteru, ktoré ovplyvňujú výsledok hospodárenia z bežnej činnosti, s výnimkou tých, ktoré sa uvádzajú osobitne v iných častiach prehľadu peňažných tokov (+/-)	234 683	0
A.2.	<i>Vplyv zmien stavu pracovného kapitálu, ktorým sa účely tohto opatrenia rozumie rozdiel medzi obežným majetkom a krátkodobými záväzkami s výnimkou položiek obežného majetku, ktoré sú súčasťou peňažných prostriedkov a peňažných ekvivalentov, na výsledok hospodárenia z bežnej činnosti (súčet A.2.1. až A.2.4.)</i>	-5 846 094	5 168 603
A.2.1.	Zmena stavu pohľadávok z prevádzkovej činnosti (-/+)	-4 763 428	2 158 859
A.2.2.	Zmena stavu záväzkov z prevádzkovej činnosti (+/-)	-944 825	3 253 717
A.2.3.	Zmena stavu zásob (-/+)	-137 841	-243 973
A.2.4.	Zmena stavu krátkodobého finančného majetku, s výnimkou majetku, ktorý je súčasťou peňažných prostriedkov a peňažných ekvivalentov (-/+)		
	<b>Peňažné toky z prevádzkovej činnosti s výnimkou príjmov a výdavkov, ktoré sa uvádzajú osobitne v iných častiach prehľadu peňažných tokov (+/-). (súčet Z/S + A1+A2)</b>	-5 013 520	6 443 927
A.3.	Prijaté úroky, s výnimkou tých, ktoré sa začleňujú do investičných činností (+)	27 899	31 949
A.4.	Výdavky na zaplatené úroky, s výnimkou tých, ktoré sa začleňujú do finančných činností (-)	-35 280	-36 148
A.5.	Príjmy z dividend a iných podielov na zisku, s výnimkou tých, ktoré sa začleňujú do investičných činností (+)		
A.6.	Výdavky na zaplatené dividendy a iné podiely na zisku, s výnimkou tých, ktoré sa začleňujú do finančných činností (-)		
	<b>Peňažné toky z prevádzkovej činnosti (+/-), (súčet A1 až A.6.)</b>	-5 020 900	6 439 728
A.7.	Výdavky na daň z príjmov účtovnej jednotky, s výnimkou tých, ktoré sa začleňujú do investičných činností alebo finančných činností (-/+)	-168 509	-164 765
A.8.	Príjmy mimoriadneho charakteru vzťahujúce sa na prevádzkovú činnosť (+)		
A.9.	Výdavky mimoriadneho charakteru vzťahujúce sa na prevádzkovú činnosť (-)		
	<b>Čisté peňažné toky z prevádzkovej činnosti (súčet A1 až A9)</b>	-5 189 409	6 274 963

B.1.	Výdavky na obstaranie dlhodobého nehmotného majetku (-)	-2 935	- 3 428
B.2.	Výdavky na obstaranie dlhodobého hmotného majetku (-)	-219 344	-78 958
B.3.	Výdavky na obstaranie dlhodobých cenných papierov a podielov v iných účtovných jednotkách, s výnimkou cenných papierov, ktoré sa považujú za peňažné ekvivalenty a cenných papierov určených na predaj alebo na obchodovanie (-)	0	-2 500
B.4.	Príjmy z predaja dlhodobého nehmotného majetku (+)		
B.5.	Príjmy z predaja dlhodobého hmotného majetku (+)	60 333	44 133
B.6.	Príjmy z predaja dlhodobých cenných papierov a podielov v iných účtovných jednotkách, s výnimkou cenných papierov, ktoré sa považujú za peňažné ekvivalenty a cenných papierov určených na predaj alebo na obchodovanie (+)		
B.7.	Výdavky na dlhodobé pôžičky poskytnuté účtovnou jednotkou inej účtovnej jednotke, ktorá je súčasťou konsolidovaného celku (-)	-435 000	-1 089 598
B.8.	Príjmy zo splácania dlhodobých pôžičiek poskytnutých účtovnou jednotkou inej účtovnej jednotke, ktorá je súčasťou konsolidovaného celku (-)	300 000	300 757
B.9.	Výdavky na dlhodobé pôžičky poskytnuté účtovnou jednotkou tretím osobám s výnimkou dlhodobých pôžičiek poskytnutých účtovnej jednotke, ktorá je súčasťou konsolidovaného celku (-)	-782 200	-300 000
B.10.	Príjmy zo splácania pôžičiek poskytnutých účtovnou jednotkou tretím osobám, s výnimkou pôžičiek poskytnutých účtovnej jednotke, ktorá je súčasťou konsolidovaného celku (+)	330 735	235 000
B.11.	Príjmy z prenájmu súboru hnutelného majetku a nehnuteľného majetku používaného a odpisovaného nájomcom		
B.12.	Prijaté úroky, s výnimkou tých, ktoré sa začleňujú do prevádzkových činností (+)		
B.13.	Príjmy z dividend a iných podielov na zisku, s výnimkou tých, ktoré sa začleňujú do prevádzkových činností (+)		
B.14.	Výdavky súvisiace s derivátmi s výnimkou, ak sú určené na predaj alebo na obchodovanie, alebo ak sa tieto výdavky považujú za peňažné toky z finančnej činnosti (-)		
B.15.	Príjmy súvisiace s derivátmi s výnimkou, ak sú určené na predaj alebo na obchodovanie, alebo ak sa tieto výdavky považujú za peňažné toky z finančnej činnosti (+)		
B.16.	Výdavky na daň z príjmov účtovnej jednotky, ak je ju možné začleniť do investičných činností (-)		
B.17.	Príjmy mimoriadneho charakteru vzťahujúce sa na investičnú činnosť (+)		
B.18.	Výdavky mimoriadneho charakteru vzťahujúce sa na investičnú činnosť (-)		
B.19.	Ostatné príjmy vzťahujúce sa na investičnú činnosť (+)		
B.20.	Ostatné výdavky vzťahujúce sa na investičnú činnosť (-)		
<b>B.</b>	<b>Čisté peňažné toky z investičnej činnosti (súčet B. 1. až B. 20.)</b>	<b>-748 411</b>	<b>-894 594</b>
<b>Peňažné toky z finančnej činnosti</b>			
C.1.	<i>Peňažné toky vo vlastnom imaní (súčet C. 1. 1. až C. 1. 8.)</i>	0	0
C.1.1.	Príjmy z upísaných akcií a obchodných podielov (+)		
C.1.2.	Príjmy z ďalších vkladov do vlastného imania spoločníkmi alebo fyzickou osobou, ktorá je účtovnou jednotkou		
C.1.3.	Prijaté peňažné dary (+)		
C.1.4.	Príjmy z úhrady straty spoločníkmi (+)		
C.1.5.	Výdavky na obstaranie alebo spätné odkúpenie vlastných akcií a vlastných obchodných podielov (-)		
C.1.6.	Výdavky spojené so znížením fondov vytvorených účtovnou jednotkou(-)		
C.1.7.	Výdavky na vyplatenie podielu na vlastnom imaní spoločníkmi účtovnej jednotky a fyzickou osobou, ktorá je účtovnou jednotkou (-)		
C.1.8.	Výdavky z iných dôvodov, ktoré súvisia so znížením vlastného imania (-)		
C.2.	<i>Peňažné toky vznikajúce z dlhodobých záväzkov a krátkodobých záväzkov z finančnej činnosti</i>	1 964 539	-668 645
C.2.1.	Príjmy z emisie dlhových cenných papierov (+)		
C.2.2.	Výdavky na úhradu záväzkov z dlhových cenných papierov (-)		
C.2.3.	Príjmy z úverov, ktoré účtovnej jednotke poskytla banka alebo pobočka zahraničnej banky, s výnimkou úverov, ktoré boli poskytnuté na zabezpečenie hlavného predmetu činnosti (+)	2 601 266	236 114
C.2.4.	Výdavky na splácanie úverov, ktoré účtovnej jednotke poskytla banka alebo pobočka zahraničnej banky, s výnimkou úverov, ktoré boli poskytnuté na zabezpečenie hlavného predmetu činnosti (-)		
C.2.5.	Príjmy z prijatých pôžičiek (+)		
C.2.6.	Výdavky na splácanie pôžičiek (-)	-320 000	-555 000
C.2.7.	Výdavky na úhradu záväzkov z používania majetku, ktorý je predmetom zmluvy o kúpe prenajatej veci (-)	-319 002	-351 957
C.2.8.	Výdavky na úhradu záväzkov za prenájom súboru hnutelného majetku a nehnuteľného majetku používaného a odpisovaného nájomcom (-)		
C.2.9.	Príjmy z ostatných dlhodobých záväzkov a krátkodobých záväzkov vyplývajúcich z finančnej činnosti účtovnej jednotky, s výnimkou tých, ktoré sa uvádzajú osobitne v inej časti prehľadu peňažných tokov (+)	2 275	2 198

C.2.10.	Výdavky na splácanie ostatných dlhodobých záväzkov a krátkodobých záväzkov vyplývajúcich z finančnej činnosti účtovnej jednotky, s výnimkou tých, ktoré sa uvádzajú osobitne v inej časti prehľadu peňažných tokov		
C.3.	Výdavky na zaplatené úroky, s výnimkou tých, ktoré sa začleňujú do prevádzkových činností (-)	0	-8 129
C.4.	Výdavky na vyplatené dividendy a iné podiely na zisku, s výnimkou tých, ktoré sa začleňujú do prevádzkových činností (-)		
C.5.	Výdavky súvisiace s derivátmi, s výnimkou, ak sú určené na predaj alebo na obchodovanie, alebo ak sa považujú za peňažné toky z investičnej činnosti (-)		
C.6.	Príjmy súvisiace s derivátmi, s výnimkou, ak sú určené na predaj alebo na obchodovanie, alebo ak sa považujú za peňažné toky z investičnej činnosti (+)		
C.7.	Výdavky na daň z príjmov účtovnej jednotky, ak ich možno začleniť do finančných činností (-)		
C.8.	Príjmy mimoriadneho charakteru vzťahujúce sa na finančnú činnosť (+)		
C.9.	Výdavky mimoriadneho charakteru vzťahujúce sa na finančnú činnosť (-)		
<b>C.</b>	<b>Čisté peňažné toky z finančnej činnosti (súčet C. 1. až C. 9.)</b>	<b>1 964 539</b>	<b>-676 774</b>
<b>D.</b>	<b>Čisté zvýšenie alebo čisté zníženie peňažných prostriedkov (+/-) (súčet A + B+ C)</b>	<b>-3 973 282</b>	<b>4 703 595</b>
<b>E.</b>	<b>Stav peňažných prostriedkov a peňažných ekvivalentov na začiatku účtovného obdobia (+/-)</b>	<b>4 708 295</b>	<b>4 700</b>
<b>F.</b>	<b>Stav peňažných prostriedkov a peňažných ekvivalentov na konci účtovného obdobia pred zohľadnením kurzových rozdielov vyčíslených ku dňu, ku ktorému sa zostavuje účtovná zvierka (+/-)</b>	<b>735 014</b>	<b>4 708 286</b>
<b>G.</b>	<b>Kurzové rozdiely vyčíslené k peňažným prostriedkom a peňažným ekvivalentom ku dňu, ku ktorému sa zostavuje účtovná zvierka (+/-)</b>		<b>-9</b>
<b>H.</b>	<b>Zostatok peňažných prostriedkov a peňažných ekvivalentov na konci účtovného obdobia, upravený o kurzové rozdiely vyčíslené ku dňu, ku ktorému sa zostavuje účtovná zvierka (+/-).</b>	<b>735 014</b>	<b>4 708 295</b>



VS Ružiná, oprava objektov





# VÝROČNÁ SPRÁVA 2020

**COMBIN BANSKÁ ŠTIAVNICA, s.r.o.**  
Kysihýbelská 29  
Banská Štiavnica 969 01