

AREA ŠAMORÍN, s.r.o.

**VÝROČNÁ SPRÁVA
2019**

Výročná správa

spoločnosti **AREA ŠAMORÍN, s.r.o.**, Bratislavská 88, 931 01 Šamorín, IČO:
36228290, zapísanej v OR OS Trnava, v odd. Sro, vo vložke č. 11061/T
za rok 2019

Úvod

Spoločnosť AREA ŠAMORÍN, s.r.o., so sídlom Bratislavská 88, 931 01 Šamorín bola založená zakladateľskou listinou spísanou formou notárskej zápisnice č. N 142/98, Nz 83/98 zo dňa 11.05.1998 podľa Obchodného zákonníka č. 513/1991 Zb. v znení neskorších predpisov a vznikla 10.06.1998 zápisom do Obchodného registra Okresného súdu Trnava, Oddiel: Sro, vložka č. 11061/T.

1. Orgány spoločnosti

1.1 Štatutárny orgán : **Jozef Nagy - riaditeľ**

1.2. Dozorná rada: **Márton Domsitz - predseda**
MUDr. Renáta Varga - člen
János Méry - člen
Ludovít Üрге - člen
Henrieta Balheimová - člen

1.3 Spoločník : **Mesto Šamorín**

2. Výklad o uplynulom vývoji podnikania spoločnosti

2.1. Hlavné oblasti podnikania :

- úprava, obnova a ošetrovanie verejnej zelene, zariadení parkov a detských ihrísk a sadovnícke práce
- čistenie, oprava a údržba mestských komunikácií
- oprava, údržba a montáž verejného osvetlenia a elektroinštalačné práce
- práce so stavebnými mechanizmami
- pohrebníctvo a cintorínske služby
- odvoz komunálneho a stavebného odpadu a prevádzka medzi skládok TKO
- prevádzkovanie pohrebísk
- prenájom nebytových priestorov
- uskutočňovanie stavieb a ich zmien

2.2. Spoločnosť nemá kapitálovú účasť v inej obchodnej spoločnosti

2.3. Základné imanie spoločnosti je 6 639 euro.

2.4. Základné charakteristiky výsledkov podnikania podľa činností a teritórií

V roku 2019 spoločnosť dosiahla hospodársky výsledok – zisk vo výške 36 748,- €.

Tržby z predaja vlastných výrobkov a služieb činia 2 133 379,- € a boli dosiahnuté na území SR.

Najväčšou nákladovou položkou za rok 2019 sú osobné náklady vo výške 675 377,-€, spotreba materiálu a energie 373 695,-€ a služby vo výške 955 175,-€.

2.5. Hlavné vplyvy na vývoj hospodárenia

Na hospodárenie spoločnosti má najväčší vplyv hodnota objednaných prác od zakladateľa Mesta Šamorín. Spoločnosť bola založená v prvom rade na zabezpečenie prác pre mesto Šamorín. Okrem týchto služieb spoločnosť poskytuje služby iným subjektom a obyvateľom mesta.

3. Finančná situácia

- Spoločnosť má vysoko likvidné aktíva a z tohto dôvodu má všetky predpoklady na rozvoj svojej podnikateľskej činnosti v roku 2020.
 - Hospodársky výsledok za rok 2019 je zisk vo výške 36 748,- €.
 - Vlastné imanie spoločnosti je vo výške 1 087 202,- €.
 - Firma si plnila v roku 2019 všetky daňové a odvodové povinnosti.
 - Spoločnosť si splnila i všetky záväzky voči obchodným partnerom.
- Podrobná finančná analýza je uvedená v prílohe.
Spoločnosť má na rok 2020 zmluvne dohodnutý mierne väčší rozsah verejno-prospešných prác s mestom ako v roku 2019.

4. Zverejňované údaje z účtovnej závierky / Súvaha, Výkaz ziskov a strát /

5. Výrok audítora týkajúci sa účtovnej závierky /príloha/

6. Údaje o dôležitých skutočnostiach, vzťahujúcich sa na účtovnú závierku

6.1. V účtovnej závierke nenastali po dni, ku ktorému sa zostavuje účtovná závierka, významné udalosti, ktoré neboli v nej zohľadnené, ale majú významný vplyv na verné zobrazenie skutočností, ktoré sú predmetom účtovníctva.

7.0. Výklad o predpokladanom vývoji podnikania

Spoločnosť AREA ŠAMORÍN, s.r.o.. v roku 2020 má nasledovné ciele:

- a/ udržať tržby na úrovni 2019
- b/ udržať počet zamestnancov,
- c/ dosiahnuť zisk.

Zvážili sme všetky potenciálne dopady COVID19 na naše podnikateľské aktivity a dospeli sme k záveru, že nemajú významný vplyv na našu schopnosť pokračovať nepretržite v činnosti a fungovať ako zdravý subjekt nasledujúcich 12 mesiacov.

8.0. Účtovná jednotka nemá organizačnú zložku v zahraničí.

9.0. **Návrh na rozdelenie zisku: 5% na doplnenie sociálneho fondu, 95% zisku previesť do nerozdelených ziskov minulých rokov a použiť na ďalší rozvoj spoločnosti.**

10.0. **Spoločnosť nemala náklady na činnosť v oblasti výskumu a vývoja.**

11.0. **Činnosť podniku nezaťažuje životné prostredie.**

12.0. **Spoločnosť nenadobudla vlastné akcie.**

13.0. **Spoločnosť k 31.12.2019 nevlastní cenné papiere.**

V Šamoríne, 24.03.2020

Jozef Nagy - riaditeľ

HODNOTENIE UKAZOVATELOV k 2019

Hodnotenie	TRŽBY	ROA	PODIEL VI	LIKVIDITA I.	LIKVIDITA II.	ZÁSoby	POHLADAVKY	ZÁVÄZKY	RATING
1			80,5%	719,2%	699,7%	5 dní	5 dní	8 dní	1
2									
3									
4		7,5%							
5									
6									
7									
8	2 133								
9									
10									

RIZIKOVÉ FAKTORY

Silné:

OSOBNÉ NÄKL. <PRIDANÄ HDN.	NIE	129 132
ZÄPORNÉ PREVÄDZKOVÉ CF	NIE	101 780
ZÄPORNÉ VLASTNÉ IMANIE	NIE	1 087 202
CELKOVÄ LIKVIDITA < 80%	NIE	719%
SPL. ZÄVÄZKOV Z OS > 120 DNÍ	NIE	8 dní

Slabé:

STRATA AKO VÝSLEDOK HOSP.	NIE	36 748
CELKOVÄ LIKVIDITA 80 - 100%	NIE	719%
BEŽNÄ LIKVIDITA < 70%	NIE	700%
SPL. ZÄVÄZKOV Z OS 90-120 DNÍ	NIE	8 dní
PODIEL UPR. VL. IMANIA 0 - 10%	NIE	81%
FINANÄNÄ ZADLŽ > 40% AKTÍV	NIE	2%
ZÄV. ZA SOC. A ZDR. > 2 MES.	NIE	1,5

POZITÍVNE FAKTORY

Silné:

ROA Z PREVÄDZ. CF > 10%	NIE	7,5%
PODIEL UPR. VL. IMANIA > 40%	ÄNO	81%
CELKOVÄ LIKVIDITA > 140%	ÄNO	719%
SPL. ZÄVÄZKOV Z OS < 40 DNÍ	ÄNO	8 dní
SPL. KR. ZÄVÄZKOV < 60 DNÍ	ÄNO	20 dní

Slabé:

ROA Z PREVÄDZ. CF 5%-10%	ÄNO	7,5%
ROS Z PREVÄDZ. CF > 5%	NIE	4,8%
CELKOVÄ LIKVIDITA 120-140%	NIE	719%
SPL. ZÄVÄZKOV Z OS 40 - 70 DNÍ	NIE	8 dní
VI+rezervy+zäv. skup. > 30% aktív	ÄNO	85%
FINANÄNÄ ZADLŽ < 20% AKTÍV	ÄNO	2%
POZEM. A STAVBY > 20% AKTÍV	ÄNO	27%

DODÄVATEĽSKÉ RIZIKO k 2019

Dodávateľské riziko k 2019

Dodávateľské riziko	Rating
MINIMÄLNE	1
MINIMÄLNE	2
NÍZKE	3
NÍZKE	4
PRIEMERNÉ	5
PRIEMERNÉ	6
VÝŠŠIE	7
VÝŠŠIE	8
VYSOKÉ	9
VYSOKÉ	10

Platobná morälka podľa výkazov k 2019

Platobná morälka	v dňoch
VÝBORNÄ	do 20 dní
VÝBORNÄ	do 35 dní
DOBÄÄ	do 45 dní
DOBÄÄ	do 60 dní
PRIEMERNÄ	do 75 dní
HORŠIA	do 90 dní
HORŠIA	do 110 dní
ZLÄ	do 130 dní
ZLÄ	do 150 dní
VELMI ZLÄ	nad 150 dní

Pravdepodobnosť defaultu odberateľa: **0-0,3%**

Popis: **Veľmi bonitná firma s nízkym stupňom rizika.**

SKRÁTENÉ VÝKAZY

	2015	2016	2017	2018	2019
VÝSLEDOVKA - Tržby celkom	1 788 480	1 594 624	1 671 303	2 102 181	2 133 379
Čistý obrat	1 788 480	1 594 624	1 671 303	2 102 181	2 133 379
Výnosy z hospodárskej činnosti	1 792 841	1 599 056	1 671 703	2 105 493	2 140 459
Tržby z predaja tovaru	333	160	627	0	0
Tržby z predaja vlastných výrobkov	0	0	0	0	0
Tržby z predaja služieb	1 788 147	1 594 464	1 670 676	2 102 181	2 133 379
Zmeny stavu vnútroorganiz. zásob	0	0	0	0	0
Aktivácia	0	0	0	0	0
Tržby z predaja dl. majetku a materiálu	0	4 432	400	0	2 350
Ostatné výnosy z hospodár. činnosti	4 361	0	0	3 312	4 730
Náklady na hospodársku činnosť	1 772 869	1 545 267	1 638 320	2 018 888	2 090 175
Náklady vynaložené na obstaranie tovaru	0	0	0	0	0
Spotreba materiálu, energie a neskl. dod.	391 220	310 311	309 706	376 584	373 695
Opravné položky k zásobám	0	0	0	0	0
Služby	803 671	585 667	640 029	907 322	955 175
Osobné náklady	497 648	554 038	590 984	641 075	675 377
Dane a poplatky	3 543	2 853	3 334	3 431	3 892
Odpisy a opr. pol. k hm./nehm. maj.	61 851	72 512	74 731	64 746	65 486
Zostatková cena dl. majetku a materiálu	0	4 019	0	0	1 666
Výsledok z hospodárskej činnosti	19 972	53 789	33 383	86 605	50 284
Pridaná hodnota	593 589	698 646	721 568	818 275	804 509
Výsledok z finančnej činnosti	-2 584	-3 085	-9 019	-7 203	-2 597
Výsledok hospodárenia po zdanení (+/-)	12 224	35 569	18 346	55 084	36 748

AKTÍVA CELKOM	1 129 363	1 189 614	1 191 706	1 309 108	1 350 044
Neobežný majetok	523 084	518 051	520 613	510 963	474 121
Dlhodobý nehmotný majetok	0	0	0	0	0
Dlhodobý hmotný majetok	523 084	518 051	520 613	510 963	474 121
Dlhodobý finančný majetok	0	0	0	0	0
Obežný majetok	602 397	665 915	663 484	792 104	869 311
Zásoby	26 494	26 313	21 310	17 120	23 617
Dlhodobé pohľadávky	0	0	0	0	0
Krátkodobé pohľadávky	62 739	47 699	38 861	28 724	53 535
Krátkodobý finančný majetok	0	0	0	0	0
Finančné účty	513 164	591 903	603 313	746 260	792 159
Časové rozlíšenie	3 882	5 648	7 609	6 041	6 612

PASÍVA CELKOM	1 129 363	1 189 614	1 191 706	1 309 108	1 350 044
Vlastné imanie	947 515	982 473	999 041	1 053 209	1 087 202
Základné imanie	6 639	6 639	6 639	6 639	6 639
Výsledok hospodárenia min. rokov	235 822	247 435	281 226	298 656	350 985
Výsledok hospodárenia po zdanení	12 224	35 569	18 346	55 084	36 748
Závazky	180 382	182 407	171 242	224 862	229 411
Dlhodobé záväzky	33 995	27 488	23 621	18 479	27 570
Dlhodobé rezervy	0	0	0	0	0
Bankové úvery dlhodobé	17 550	3 294	0	27 616	16 912
Krátkodobé záväzky	75 321	90 274	90 766	99 888	110 165
Krátkodobé rezervy	39 260	47 095	53 561	68 175	64 060
Bežné bankové úvery	14 256	14 256	3 294	10 704	10 704
Krátkodobé finančné výpomoci	0	0	0	0	0
Časové rozlíšenie	1 466	24 734	21 423	31 037	33 431

	ANO	ANO	ANO	ANO	ANO
Kontrola správnosti zvolených dát:	0	0	0	0	0
Rozdiel AKTÍV A PASÍV:	0	0	0	0	0
Rozdiel VH v pasívach a vo výsledovke	0	0	0	0	0

VYBRANÉ UKAZOVATELE	2015	2016	2017	2018	2019
Obchodná marža	100,00%	100,00%	100,00%	0,00%	0,00%
Marža pridanej hodnoty	33,19%	43,81%	43,17%	38,93%	37,71%
Prevádzkové CF	74 075	107 668	92 677	121 493	101 780
RENTABILITA AKTÍV z prevádzkového CF	6,56%	9,05%	7,78%	9,28%	7,54%
Celková likvidita	672%	637%	705%	716%	719%
Pracovný kapitál	512 820	561 385	569 424	681 512	748 442
Bežná likvidita	643%	612%	683%	701%	700%
Doba obratu zásob	7 dní	7 dní	6 dní	4 dní	5 dní
Doba inkasa pohľad. z OS	4 dní	10 dní	6 dní	4 dní	5 dní
Doba spl. záväzkov z OS	7 dní	11 dní	7 dní	3 dní	8 dní
Podiel uprav. vl. imania	83,9%	82,6%	83,8%	80,5%	80,5%
RATING	1	1	1	1	1

FINANČNÉ UKAZOVATELE

2015

2016

2017

2018

2019

A. TREND TRŽIEB A RENTABILITY

Tržby celkom	1 788 480	1 594 624	1 671 303	2 102 181	2 133 379
zmena celkových tržieb	N/A	-10,8%	+4,8%	+25,8%	+1,5%
podiel tržieb za tovar na celk. tržbách	0%	0%	0%	0%	0%
tržby z predaja tovaru	333	160	627	0	0
ZMENA tržieb za predaj tovaru	N/A	-52,0%	+291,9%	END	+0,0%
tržby z výrobkov a služieb	1 788 147	1 594 464	1 670 676	2 102 181	2 133 379
ZMENA tržieb za predaj vyr. a služieb	N/A	-10,8%	+4,8%	+25,8%	+1,5%
Obchodná marža	100,0%	100,0%	100,0%	0,0%	0,0%
Marža pridanej hodnoty	33,2%	43,8%	43,2%	38,9%	37,7%
Pridaná hodnota mínus osobné náklady	95 941	144 608	130 584	177 200	129 132
VÝSLEDOK HOSPODÁRENIA	12 224	35 569	18 346	55 084	36 748
EBITDA	80 815	124 920	100 666	145 223	114 082
PREVÁDZKOVÉ CF	74 075	107 668	92 677	121 493	101 780
▶ Rentabilita tržieb z prev. CF	4,1%	6,8%	5,5%	5,8%	4,8%
▶ Rentabilita aktív z prev. CF	6,6%	9,1%	7,8%	9,3%	7,5%
▶ Rentabilita VK z prev. CF	7,8%	11,0%	9,3%	11,5%	9,4%

B. TREND VYBRANÝCH NÁKLADOV

Nákl. na predaný tovar / Tržby za tovar	0,0%	0,0%	0,0%	0,0%	0,0%
Spotreba mat. a energie / Celkové tržby	21,9%	19,5%	18,5%	17,9%	17,5%
Náklady na služby / Celkové tržby	44,9%	36,7%	38,3%	43,2%	44,8%
Osobné náklady / Celkové tržby	27,8%	34,7%	35,4%	30,5%	31,7%
Úrokové náklady / Celkové tržby	0,09%	0,11%	0,09%	0,05%	0,04%
Ostatné fin náklady / Celkové tržby	0,07%	0,09%	0,45%	0,29%	0,08%

C. TREND LIKVIDITY

Celková likvidita	672,5%	637,1%	705,4%	716,2%	719,2%
Pracovný kapitál	512 820	561 385	569 424	681 512	748 442
Zmena v absolútnej hodnote	N/A	48 565	8 039	112 088	66 930
Bežná likvidita	642,9%	611,9%	682,7%	700,8%	699,7%
Pohotovú likvidita	572,9%	566,3%	641,4%	674,8%	655,4%
Doba obratu zásob	7 dní	7 dní	6 dní	4 dní	5 dní
Doba inkasa pohľad. z OS	4 dní	10 dní	6 dní	4 dní	5 dní
Doba spl. záväzkov z OS	7 dní	11 dní	7 dní	3 dní	8 dní
Doba inkasa všetkých kr. pohľadávok	13 dní	11 dní	8 dní	5 dní	9 dní
Doba splatnosti všetkých kr. záväzkov	16 dní	22 dní	21 dní	19 dní	20 dní
Doba spl. záv. z OS pri splatení kr. BÚ	11 dní	16 dní	8 dní	6 dní	11 dní

D. Zadlženosť

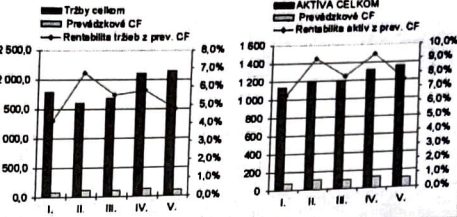
Vlastné imanie (VI)	947 515	982 473	999 041	1 053 209	1 087 202
Podiel v. imania	83,9%	82,6%	83,8%	80,5%	80,5%
Podiel uprav. v. imania	83,9%	82,6%	83,8%	80,5%	80,5%
Podiel uprav. VI vrátane rezerv a fin skup.	87,4%	86,5%	88,3%	85,7%	85,3%
Podiel cudzích zdrojov na uprav. VI	15,0%	16,3%	13,9%	17,8%	18,3%
Podiel fin. zadlženosti na uprav. VI	3,4%	1,8%	0,3%	3,6%	2,5%
Podiel finančnej zadlženosti / AKTÍVA	2,8%	1,5%	0,3%	2,9%	2,0%

F. Krytie dlhov (PREVÁDZKOVÉ CF)

▶ Doba spl. dl. cudzích zdrojov (v rokoch)	0,7	0,3	0,3	0,4	0,4
▶ Doba spl. finančného dlhu (v rokoch)	0,4	0,2	0,0	0,3	0,3
▶ Krytie úrokov	48,0	64,2	60,0	114,0	113,0

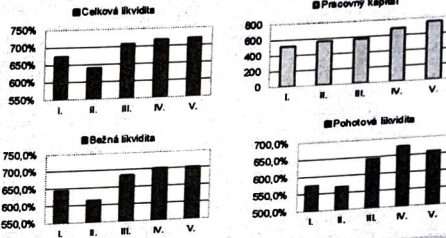
I. RENTABILITA

	I.	II.	III.	IV.	V.
Rentabilita tržieb z prev. CF	4,1%	8,8%	5,5%	5,5%	4,6%
Tržby celkom	1 788,5	1 594,6	1 671,3	2 102,2	2 133,4
Prevádzkové CF	74,1	107,7	92,7	121,5	101,8
Rentabilita aktív z prev. CF	6,6%	8,1%	7,8%	8,9%	7,6%
AKTÍVA CELKOM	1 129,4	1 189,6	1 191,7	1 309,1	1 350,0
Prevádzkové CF	74,1	107,7	92,7	121,5	101,8



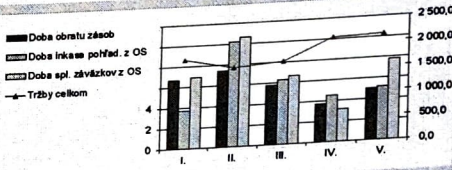
II. LIKVIDITA

	I.	II.	III.	IV.	V.
Celková likvidita	672,5%	637,1%	706,4%	716,2%	719,2%
Pracovný kapitál	512,8	561,4	569,4	681,5	748,4
Bežná likvidita	642,9%	611,0%	682,7%	700,8%	698,7%
Pohotovosť likvidita	572,9%	566,3%	641,4%	674,6%	656,4%



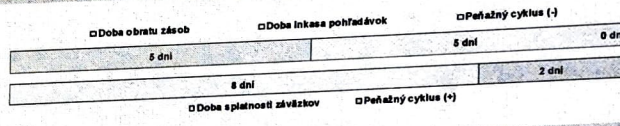
III. AKTIVITA (A)

	I.	II.	III.	IV.	V.
Doba obratu zásob	7 dní	7 dní	6 dní	4 dní	5 dní
Doba inkasa pohľad. z OS	4 dní	10 dní	6 dní	4 dní	5 dní
Doba spl. záväzkov z OS	7 dní	11 dní	7 dní	3 dní	8 dní
Tržby celkom	1 788,5	1 594,6	1 671,3	2 102,2	2 133,4



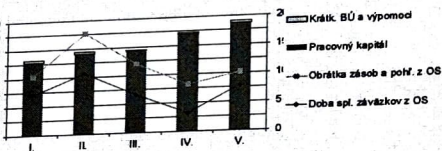
OBDOBIE 2019

Obrátový cyklus peňazí	
Doba obratu zásob	5 dní
+ Doba inkasa pohľadávok	5 dní
= Prevádzkový cyklus	10 dní
- Doba splatnosti záväzkov	8 dní
= Peňažný cyklus	2 dní



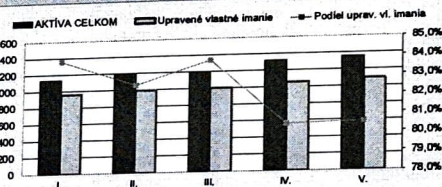
IV. AKTIVITA (B)

	I.	II.	III.	IV.	V.
Krátk. BÚ a výpomoci	14,3	14,3	3,3	10,7	10,7
Pracovný kapitál	512,8	561,4	569,4	681,5	748,4
Doba spl. záväzkov z OS	6,9	10,6	6,6	3,1	7,7
Obrátka zásob a pohl. z OS	10,3	17,6	12,0	8,1	10,1

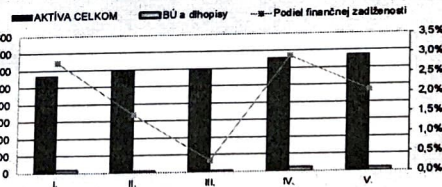


V. ZADĽŽENOSŤ

	I.	II.	III.	IV.	V.
Podiel uprav. v. imania	83,9%	82,6%	83,6%	80,5%	80,5%
Upravené vlastné imanie	947,5	982,5	999,0	1 053,2	1 087,2
AKTÍVA CELKOM	1 129,4	1 189,6	1 191,7	1 309,1	1 350,0



	I.	II.	III.	IV.	V.
Podiel finančnej zadĺženosti	2,8%	1,5%	0,3%	2,9%	2,0%
BÚ a dlhopisy	31,8	17,6	3,3	38,3	27,6
AKTÍVA CELKOM	1 129,4	1 189,6	1 191,7	1 309,1	1 350,0



STRUKT. FINANCOVANIA

	I.	II.	III.	IV.	V.
Vlastné imanie	947,5	982,5	999,0	1 053,2	1 087,2
Rezervy	39,3	47,1	53,6	68,2	64,1
Dlhodobé záväzky	34,0	27,5	23,6	18,5	27,6
Krátkodobé záväzky	75,3	90,3	90,8	99,9	110,2
BÚ a dlhopisy	31,8	17,6	3,3	38,3	27,6
Časové rozlíšenie	1,5	24,7	21,4	31,0	33,4

