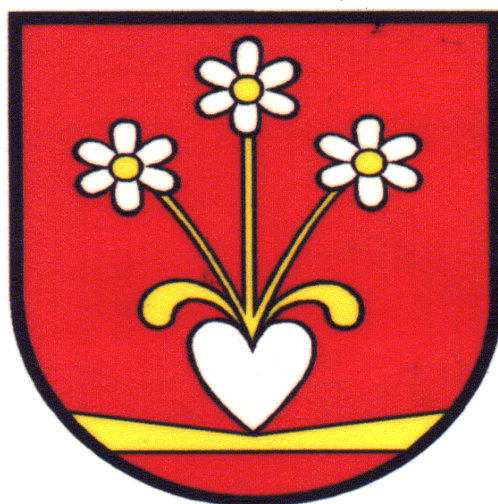


Konsolidovaná výroční správa
ΚΟΙΝΩΠΙΟΛΟΓΙΚΗ ΔΑΔΟΓΙΚΗ ΣΟΛΕΛΑ

Obce Selce
ΟΡΓΑΝΟ ΣΕΙΤΕ

za rok 2020
ΣΤΙ ΛΟΓ ΣΟΣΟ



OBSAH

1. ÚVODNÉ SLOVO ŠTATUTÁRA

1.1 PANDÉMIA COVID-19

2. IDENTIFIKAČNÉ ÚDAJE

2.1 IDENTIFIKAČNÉ ÚDAJE OBCE

2.2 IDENTIFIKAČNÉ ÚDAJE ORGANIZÁCIÍ KONSOLIDOVANÉHO CELKU

2.2.1 ZÁKLADNÁ ŠKOLA

2.2.2 MATERSKÁ ŠKOLA

3. ORGANIZAČNÁ ŠTRUKTÚRA

3.1 ORGANIZAČNÁ ŠTRUKTÚRA OBCE

3.1.1 ORGANIZAČNÁ ŠTRUKTÚRA OBECNÉHO ÚRADU OBCE SELCE

3.2 ORGANIZAČNÁ ŠTRUKTÚRA ORGANIZÁCIÍ KONSOLIDOVANÉHO CELKU

3.2.1 ZÁKLADNÁ ŠKOLA

3.2.2 MATERSKÁ ŠKOLA

4. ZÁKLADNÁ CHARAKTERISTIKA

4.1 ZÁKLADNÁ CHARAKTERISTIKA OBCE

4.2 ZÁKLADNÁ CHARAKTERISTIKA ZÁKLADNEJ ŠKOLY

4.3 ZÁKLADNÁ CHARAKTERISTIKA MATERSKEJ ŠKOLY

5. GEOGRAFICKÉ ÚDAJE

5.1 GEOGRAFICKÉ ÚDAJE

5.2 DEMOGRAFICKÉ ÚDAJE

5.3 PAMIATKY

5.4 VÝZNAMNÉ OSOBNOSTI

5.5 SYMBOLY

6. PLNENIE FUNKCIÍ OBCE

6.1 PRENESENÉ KOMPETENCIE

6.2 ORIGINÁLNE KOMPETENCIE

7. INFORMÁCIE O VÝVOJI KONSOLIDOVANÉHO CELKU

7.1 ROZPOČTOVÝ POHLED

7.2 ÚČTOVNÝ POHLED

7.2.1 NÁKLADY KONSOLIDOVANÉHO CELKU

7.2.2 VÝNOSY KONSOLIDOVANÉHO CELKU

7.2.3 PREHLED AKTÍV A PASÍV ZA KONSOLIDOVANÝ CELOK

8. OSTATNÉ INFORMÁCIE O KONSOLIDOVANOMI CELKU

8.1 INVESTIČNÉ AKCIE

8.2 PREDPOKLADANÝ BUDÚCI VÝVOJ

8.3 UDALOSTI OSOBITNÉHO VÝZNAMU PO SKONČENÍ ÚČTOVNÉHO OBDOBIA

1. ÚVODNÉ SLOVO ŠTATUTÁRA



Vážené dámy, vážení páni

dostáva sa vám do rúk Konsolidovaná výročná správa so štandardnou štruktúrou informácií o hospodárení obce Selce, Základnej školy Selce a Materskej školy Selce za rok 2020. Cieľom tejto správy je poskytnúť informácie o konsolidovanom celku ako jednej ekonomickej jednotke, teda uplatniť princíp fiktívnej ekonomickej jednotky prostredníctvom zistenia a následného vynechania vzájomných vzťahov medzi organizáciami konsolidovaného celku.

Poďakovanie za vykonanú prácu a rozvoj obce patrí všetkým občanom, ktorí svojou prácou a umom prispeli k rozvoju obce Selce

Ján Kupec, starosta obce

1.1 PANDÉMIA COVID-19



COVID-19 je infekčné ochorenie vyvolané koronavírusom SARS-CoV-2, ktorý patrí do rodu Betacoronavirus. Prvý raz bol identifikovaný u pacientov so závažným respiračným ochorením v decembri 20149 v čínskom meste Wu-chan, z ktorého sa rozšíril do celého sveta a spôsobil pandémiu.



Pandémia ochorenia COVID-19 na Slovensku

Prvý prípad bol na Slovensku potvrdení 6.marca 2020. Prvé opatrenie proti epidémii boli prijaté 6. marca 2020, od 12.marca bola vyhlásená mimoriadna situácia, ktorá stále trvá. 16. marca začal platiť núdzový stav, ktorý trval do 14.júna 2020. 1. októbra 2020 bol znovu vyhlásený núdzový stav, ktorý mal trvať 45 dní do 14. novembra 2020. Ten bol vládou predĺžovaný nasledujúcich sedem mesiacov. Očkovanie proti ochoreniu COVID-19 sa na Slovensku začalo 26.decembra 2020.

2. IDENTIFIKAČNÉ ÚDAJE

2.1 IDENTIFIKAČNÉ ÚDAJE OBCE

Názov účtovnej jednotky	Obec Selce
Sídlo účtovnej jednotky	Selčianska cesta 132, 976 11 Selce
Právna forma	Právnická osoba – obec, ktorá sa riadi zákonom č.369/1990 Zb. o obecnom zriadení v.z.n.p a Ústavou SR
Dátum založenia/zriadenia	24. november 1991
Spôsob založenia/zriadenia	zo zákona
ICO	00313807
DIČ	2021121410
Hlavná činnosť účtovnej jednotky	Starostlivosť o potreby obyvateľov a všestranný rozvoj územia obce
Starosta obce Telefón e-mail	Ján Kupec 048/4181223, 0905750530 starosta@selce.sk
Zástupca starostu obce	Mgr. Zuzana Hrašková
Hlavný kontrolór obce	Ing. Miroslav Hýbl
Obecné zastupiteľstvo	Mgr. Jaroslava Lauková Mgr. Zuzana Hrašková Ing. Daniel Hlinka Marianna Miklošová Ing. Jana Mesíková Eva Patrášová Juraj Kamenský

2.2 IDENTIFIKAČNÉ ÚDAJE ORGANIZÁCIÍ KONSOLIDOVANÉHO CELKU

2.2.1 ZÁKLADNÁ ŠKOLA

Názov účtovnej jednotky	Základná škola Selce
Sídlo účtovnej jednotky	Školská ulica č.4, 976 11 Selce
Právna forma	rozpočtová organizácia
Dátum založenia/zriadenia	01.09.1993
Spôsob založenia/zriadenia	zriaďovacia listina
ICO	17067405
DIČ	2021086056
Hlavná činnosť účtovnej jednotky	Základným predmetom činnosti školy je zabezpečenie výchovno-vzdelávacej práce s mládežou na úseku základného školstva.
Riaditeľ ZŠ Telefón e-mail	Mgr. Peter Kráčik 048/4181227 riaditel.zsselce@gmail.com
Zástupca riaditeľa ZŠ	Mgr. Zuzana Hrašková

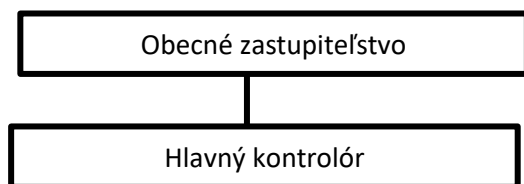
2.2.2 MATERSKÁ ŠKOLA

Názov účtovnej jednotky	Materská škola Selce
Sídlo účtovnej jednotky	Selčianska cesta 114, 976 11 Selce

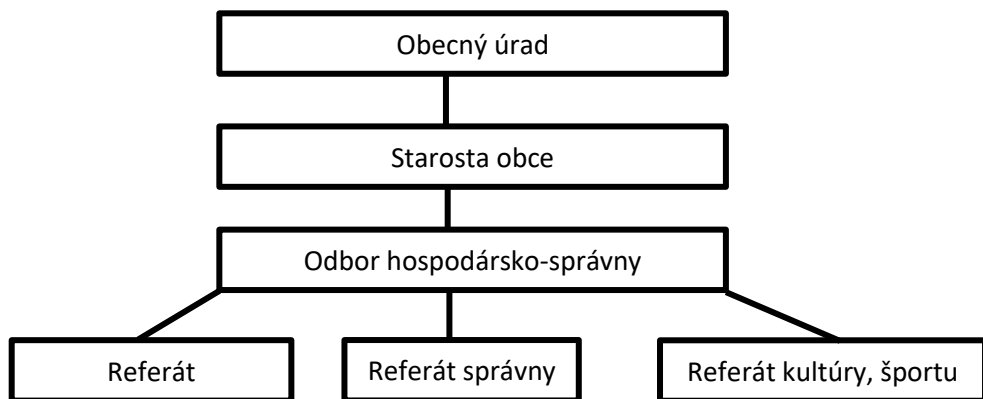
Právna forma	rozpočtová organizácia
Dátum založenia/zriadenia	08.01.1997
Spôsob založenia/zriadenia	zriaďovacia listina
IČO	37889206
DIČ	2021681981
Hlavná činnosť účtovnej jednotky	Základným predmetom činnosti školy je zabezpečenie výchovno-vzdelávacej práce s deťmi na úseku predprimárneho vzdelávania.
Riaditeľka MŠ Telefón e-mail	Mgr. Miroslava Olšiaková 048/4181221 skolka@selce.sk

3. ORGANIZAČNÁ ŠTRUKTÚRA

3.1 ORGANIZAČNÁ ŠTRUKTÚRA OBCE

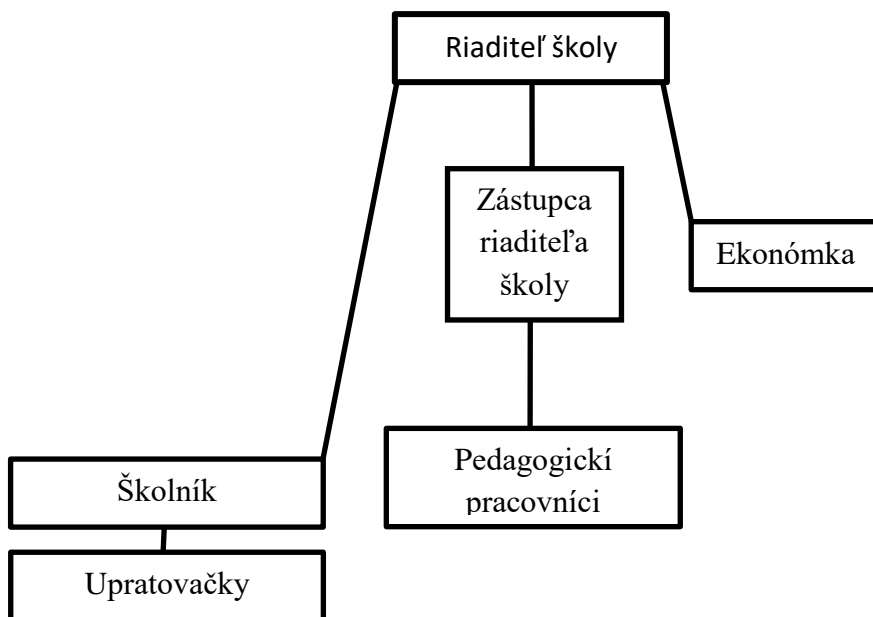


3.1.1 ORGANIZAČNÁ ŠTRUKTÚRA OBECNÉHO ÚRADU OBCE SELCE



3.2 ORGANIZAČNÁ ŠTRUKTÚRA ORGANIZÁCIÍ KONSOLIDOVANÉHO CELKU

3.2.1 ZÁKLADNÁ ŠKOLA



Pomocné a poradné orgány školy:

Pedagogická rada školy – všetci pedagogickí pracovníci

1. stupeň – Metodické združenie (MZ 1. - 4. ročník)

2. stupeň – Predmetové komisie (PK)

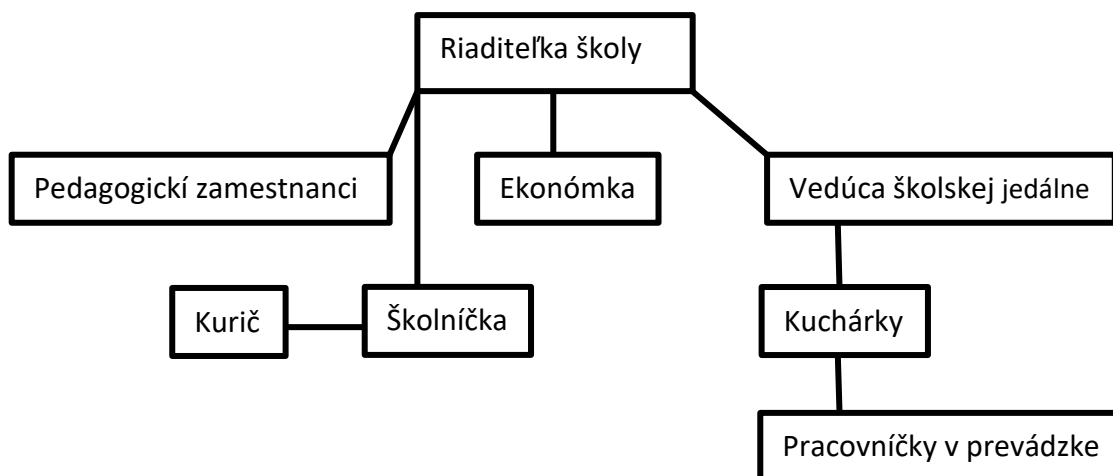
PK – Jazyky a spoločenskovedné predmety

PK – Matematika a prírodovedné predmety

PK – Veda a výchova

výchovný poradca

3.2.2 MATERSKÁ ŠKOLA



4. ZÁKLADNÁ CHARAKTERISTIKA

4.1 ZÁKLADNÁ CHARAKTERISTIKA OBCE

Obec Selce je samostatný územný celok SR, ktorý združuje osoby s trvalým pobytom na jej území. Je právnickou osobou, ktorá za podmienok ustanovených zákonom samostatne hospodári so zvereným a vlastným majetkom a so zverenými a vlastnými finančnými príjmami. Najdôležitejšou úlohou obce pri výkone samosprávy je starostlivosť o všestranný rozvoj svojho územia a potrieb obyvateľov. Obec má zriadené dve rozpočtové organizácie – základnú školu a materskú školu.

Základným nástrojom finančného hospodárenia obce v príslušnom rozpočtovom roku je rozpočet obce, ktorým sa riadi financovanie úloh a funkcií obce. Vyjadruje samostatnosť hospodárenia obce, obsahuje príjmy a výdavky, v ktorých sú vyjadrené finančné vzťahy k právnickým a fyzickým osobám – podnikateľom pôsobiacim na území obce, ako aj k obyvateľom žijúcim na území obce. Obsahuje tiež zámery a ciele, ktoré obec realizuje z výdavkov svojho rozpočtu. Súčasťou rozpočtového hospodárenia obce je aj rozpočtová organizácia ZŠ a MŠ Selce.

Účtovníctvo obce sa vedie podľa zákona č. 431/2002 Z. z. o účtovníctve v znení neskorších predpisov. Predkladaná výročná správa sa vyhotovuje v zmysle § 20 uvedeného zákona. Postupy účtovania pre obce upravuje Opatrenie MF SR č. MF/16786/2007 - 31 a č.F/25189/2008 - 311.



V dňoch 31. októbra a 1. novembra sa obec zapojila do celoplošného testovania.

Testovania sa počas prvého testovacieho víkendu zúčastnilo 1 593 ľudí, z tohoto počtu bolo 30 pozitívne testovaných.

Na druhom kole testovania bolo otestovaných 1 415 ľudí, pozitívny výsledok vyšiel 5 testovaným. Percentuálne vyjadrenie – v prvom kole testovania bolo zistené 1,88 % ľudí vykazujúcich pozitívne príznaky pri antigénovom testovaní, v druhom kole to bolo 0,35 %.

4.2 ZÁKLADNÁ CHARAKTERISTIKA ZÁKLADNEJ ŠKOLY

Zriaďovateľom Základnej školy, Školská 4, Selce je Obec Selce. Škola je úplná, plnoorganizovaná s 1. až 9. postupovým ročníkom. Vzdeláva sa v nej 223 žiakov v 9 triedach. Priemerná naplnenosť tried je 22,30 žiakov. Škola je umiestnená v obci Selce. Spádovou oblasťou školy sú obce Selce, Priechod a Baláže, ale navštevujú ju aj žiaci z Banskej Bystrice a iných príľahlých obcí. Je jedinou školou v obci a svojou prácou musí uspokojiť potreby a záujmy všetkých žiakov. Z toho dôvodu sa špecificky neprofiluje, má teda všeobecné zameranie. V bežných triedach vzdelávame aj žiakov so špeciálnymi výchovno-vzdelávacími potrebami.

V škole pôsobí stabilizovaný pedagogický zbor v počte 20 učiteľov a 5 nepedagogickí zamestnanci. Všetci učitelia majú vysokoškolské vzdelanie druhého stupňa a spĺňajú odborný kvalifikačný predpoklad. Riaditeľ školy, jeho zástupkyňa a výchovná poradkyňa majú okrem toho aj vzdelanie v oblasti školského manažmentu a výchovného poradenstva. Odborné pokrytie vyučovania je 92,54 %.

Škola v roku 2010 prešla kompletnou rekonštrukciou v rámci Európskeho fondu regionálneho rozvoja „Investícia do vašej budúcnosti“ – názov projektu „Rekonštrukcia a modernizácia ZŠ Selce“.

Škola má zriadených 11 učební, z toho jedna je multimediálna a jedna je učebňa informatiky. V samostatnej budove máme priestranú a dobre vybavenú telocvičňu so špeciálnym povrchom na športové hry, ktorý bol položený v roku 2006, kedy zároveň prebehla rekonštrukcia vykurovania telocvične.



16. marca boli zatvorené všetky materské, základné a stredné školy a univerzity. Vyučovanie prebiehalo dištančne.

1. júna boli otvorené materské školy a prvý stupeň základných škôl s dobrovoľnou dochádzkou. Žiaci druhého stupňa sa naďalej vyučovali dištančne.

22. júna sa na posledný týždeň školského roka otvorili školy aj pre žiakov druhého stupňa. Dochádzka žiakov bola dobrovoľná.

26. októbra boli zatvorené všetky školy okrem detských jasí, materských škôl a prvého stupňa základných škôl. Prešlo sa na dištančnú výučbu. Dištančné vyučovanie sa realizovalo prostredníctvom aplikácie zoom, zborovňa sk a bez kriedy.

4.3 ZÁKLADNÁ CHARAKTERISTIKA MATERSKEJ ŠKOLY

Materská škola Selce sa nachádza v prekrásnom prostredí zelene a prírody. Je to prízemná drevená budova, v ktorej sa nachádzajú 2 triedy, t.j. oranžová trieda 2,5 - 3 ročných detí s počtom 18 detí, zelená trieda 3 - 4 ročných detí s počtom 20 detí. V roku 2018 bola pristavená modulová MŠ v ktorej je umiestnená žltá trieda 4 – 6 ročných detí s počtom 23. Spolu 61 detí.

MŠ poskytuje celodenné ale aj poldenné predprimárne vzdelávanie detí predškolského veku. Výchovno-vzdelávaciu činnosť realizujeme podľa nového štátneho vzdelávacieho programu platného od 01.09.2016 a vypracovaného ŠkVP „Kutliarik“ so zameraním na zdravie, pohyb a regionálnu výchovu. Využívame interaktívne a inovatívne metódy a formy práce v jednotlivých edukačných aktivitách. Zameraním MŠ je „Cesta za poznávaním obce,“ kde plníme regionálne kultúrno-historické tradície obce, vstúpujeme deťom úctu k národným a regionálnym tradíciám, k zdravému životnému štýlu a zodpovednosti za svoje zdravie, zdravý telesný vývoj vplyvom pohybových aktivít, prezentujeme zručnosti, návyky a skúsenosti v rôznych plánovaných aktivitách ako je: príprava ovocného dňa, privítanie Mikuláša, karneval detí, lyžiarsky výcvik, plavecký výcvik, besiedka ku dnu Matiek, návšteva ZŠ, rôzne ukážky polície a psovodov, výlet detí na Deň detí, športový deň - olympiáda a rôzne iné aktivity.

Snažíme sa byť škôlkou reagujúcou na potreby detí, rodičov a spoločnosti. Každé dieťa má vytvorené podmienky pre zmysluplnú hru, rozmanitosť hravých aktivít, činností a aktívneho získavania poznatkov, postojov a skúseností.



16. marca boli zatvorené všetky materské, základné a stredné školy a univerzity. Vyučovanie prebiehalo dištančne.

1. júna boli otvorené materské školy a prvý stupeň základných škôl s dobrovoľnou dochádzkou. Žiaci druhého stupňa sa naďalej vyučovali dištančne.

5. GEOGRAFICKÉ ÚDAJE

5.1 GEOGRAFICKÉ ÚDAJE

Obec Selce je jednou z obcí Mikroregiónu pod Pánskym dielom nachádzajúca sa v okrese Banská Bystrica v Banskobystrickom kraji. Členitý horský chotár Seliec, ktorý je akoby predurčený na prevádzkovanie zimných športov a turistiky, sa rozkladá severovýchodne od Banskej Bystrice v nadmorskej výške od 388 do 1044 mm. Obec susedí nielen s okresným s krajským mestom a jeho časťami Senica a Šalková, ale aj s obcami Nemce, Špania Dolina, Baláže, Priechod, Slovenská Lupča, Kynceľová. Kataster obce má 1999 ha.

5.2 DEMOGRAFICKÉ ÚDAJE

Demografické údaje obce Selce za posledné tri roky :

Vekové kategórie								
	0-10	10-15	15-18	18-60	60-70	70-80	80-100	100-105
Muži	102	47	36	656	113	77	26	0
Ženy	88	44	22	618	127	107	58	0
Spolu	190	91	58	1 274	240	184	84	0
Obyvateľstvo obce k 31.12.2020								2 121
Vekové kategórie								
	0-10	10-15	15-18	18-60	60-70	70-80	80-100	100-105
Muži	98	47	35	654	121	66	33	0
Ženy	83	41	19	615	129	108	54	0
Spolu	181	88	54	1 269	250	174	87	
Obyvateľstvo obce k 31.12.2019								2 103
Vekové kategórie								
	0-10	10-15	15-18	18-60	60-70	70-80	80-100	100-105
Muži	98	45	38	657	122	69	30	0
Ženy	82	42	18	622	131	108	61	0
Spolu	180	87	56	1 279	257	177	91	0
Obyvateľstvo obce k 31.12.2018								2 123

5.3 HISTÓRIA OBCE

Prvá písomná zmienka o obci Selce je doložená z roku 1332 s názvom Omnes Sancti de Zolio (Všetci svätí). V tom čase tu už bola fara i kostol postavený zásluhou zvolenského župana Dônča. Ďalšia správa o názve obce sa nachádza v prílohe " Výsadnej listiny", ktorú vydal kráľ Karol Róbert na Ľupčianskom hrade dňa 11. novembra 1340, no aj v ďalších - rok 1406, 1786 či z roku 1808, kde sa uvádza už dnešný názov Selce.

V chotári obce sa nachádza významná chránená archeologická lokalita Hrádok, ktorá je známa z odbornej literatúry tridsiatych rokov 20. storočia ako nálezisko rímskych mincí a šperkov. Hrádok leží v nadmorskej výške 780 m a je súčasťou horského hrebeňa, vybiehajúceho v juhovýchodnom smere z juhozápadného konca Nízkyh Tatier. Je to hrebeňová antiklinála utvorená z vápencovej skaly, ktorej steny sú 2 až 7 m vysoké. Podložie, vápencové bralo, je pokryté tenkou hlinitou pokrývkou. Lokalita Hrádok je chránenou kultúrnou pamiatkou, evidovaná je v Ústrednom zozname kultúrnych pamiatok Slovenskou republikou pod číslom Ss/2192, s vytýčeným ochranným pásmom. Druhý chotárný názov Staré Selce poukazuje na existenciu ďalšej možnej lokality, ktorá doposiaľ nebola skúmaná.

Medzi najvýznamnejšie dominanty obce patrí kostol sv. Cyrila a Metoda, najstarší kostol zasvätený solúnskym bratom. Gotický kostol z roku 1222, pôvodne zasvätený všetkým svätým, patrí medzi najstaršie sakrálne objekty v okolí Banskej Bystrice. Bol rozšírený začiatkom 16. storočia a nachádzajú sa v ňom vzácne pamiatky z 15. – 19. storočia. Pri kostole sa nachádza morový stĺp a tiež vzácna vyše 150 - ročná lipa, zasadená pri príležitosti 1000. výročia príchodu vierozvestcov na územie Veľkej Moravy.

Od roku 1850 na miestnej fare pôsobil kňaz a národovec Július Plošic, ktorý využil priaznivé podmienky, keď diecézu spravoval biskup Štefan Moyzes. Keďže sa blížilo 1000. výročie príchodu sv. Cyrila a Metoda na Veľkú Moravu, rozhodol sa, že namiesto obrazu všetkých svätých dá namaľovať nový oltárny obraz a kostol zasvätiť solúnskym bratom.

Obraz sv. Cyrila a Metoda maľoval od jesene 1862 do jari 1863 banskobystriický maliar Július Jonáš. Na sviatok Najsvätejšej Trojice 31. mája v roku 1863 sa v Selciach za účasti mnohých veriacich, kňazov i národovcov konala veľká cirkevno - národná slávnosť, pri ktorej biskup Štefan Moyzes posvätil oltárny obraz. Selčiansky farský chrám sa tak stal prvým kostolom v Hornom Uhorsku, vtedy na Slovensku, ktorý bol zasvätený solúnskym bratom.

V nepriaznivých podmienkach 19. storočia, kedy bol národnostný útlak a nemohlo sa pripomínať cyrilo-metodské jubileum, bolo práve posvätenie obrazu a národná slávnosť na sviatok Najsvätejšej Trojice najmasovejšou a najväčšou oslavou milénia príchodu solúnskych bratov na Veľkú Moravu. Oltárny obraz je namaľovaný na plátne a znázorňuje solúnskych bratov v tradičných farbách. Metoda ako arcibiskupa s obrazom posledného súdu a Cyrila v mníšskom rúchu s knihou - keďže bol vzdelanec, filozof - a s krížom.

5.4 VÝZNAMNÉ OSOBNOSTI

Andrej Caban, katolícky kňaz, národovec



Narodil sa 7. 12. 1813 v Selciach. Študoval v Banskej Bystrici, Leviciach, Ostrihome, Trnave, v roku 1837 bol vysvätený za kňaza. Pôsobil ako kaplán a farár v Komjaticiach. Bol prívržencom štürovského hnutia a členom výboru Tatrína. Podporoval slovenské národné inštitúcie, zúčastnil sa priprav založenia Matice slovenskej i gymnázia v Banskej Bystrici, ktorému venoval 600 zlatých. Prispieval do časopisu "Cyril a Method" a prispieval aj do zbierky ľudových rozprávok Pavla Dobšinského. Veľké úsilie venoval otázke vzdelávania slovenskej mládeže. Jeho pričinením všetky komjatické deti navštevovali školu, ktorú zriadil vlastným nákladom. Bol vzorom kňazom a učiteľom tamojšieho okolia. Zomrel predčasne

2. mája 1860 a pochovaný je v Komjaticiach.

Anton Emanuel Timko, spisovateľ, národovec



Narodil sa 27. 6. 1843 v Selciach v rodine učiteľa katolíckej ľudovej školy. Študoval na gymnáziu a učiteľskom ústave v Banskej Bystrici. Ako učiteľ pôsobil v Radvani, v Haliči a Podkriváni. Venoval sa literatúre pre ľud a mládež. V rokoch 1876 - 77 redigoval Grosovu knižnicu. Bol spoluredaktorom časopisu "Včelka" v Martine. Písal beletriu, poviedky s historickou tematikou z boja južných Slovanov o slobodu. Jeho prínosom boli fantastické cestopisy "Výprava na severnú točňu", "Výlet do Ázie", za vlasteneckým účelom "Prechádzku po pekle a iné". Iróniu a groteskný tón využíval proti národnostnému útlaku. Zomrel 10. 3. 1903 v Podkriváni, kde je aj pochovaný.

František Šujanský, kňaz, jazykovedec, etnograf, národný a ľudový pracovník



Narodil sa 1. 4. 1832 v Rajci. Študoval na gymnáziu v Banskej Bystrici, Vacove a v Nitre, teológiu v Pešti a v roku 1856 bol vysvätený za kňaza banskobystrickej diecézy. Pôsobil ako kaplán, v rokoch 1864-80 bol farárom v Radvani a od roku 1881 farárom v Selciach až do svojej smrti.

Šujanský bol poprednou osobnosťou slovenského národného, kultúrneho i politického života v 2. polovici 19. a začiatku 20. storočia. Vyrastal a formoval sa v národne uvedomelom prostredí biskupského gymnázia v Banskej Bystrici pod vplyvom katolíckych dejateľov, sústredených okolo biskupa Moysesesa. V roku 1860 sa zúčastnil národného zhromaždenie v Turčianskom sv. Martine, kde bolo skoncipované Memorandum slovenského národa. Bol zakladajúcim členom Matice Slovenskej, Katolíckeho gymnázia v Kláštore pod Znievom, na ktoré

prispel značnou finančnou sumou. Podporil takmer každú národnú inštitúciu, podporoval väznených slovenských národovcov a prispel na pomníky Ľudovíta Štúra, Jána Bottu, Juraja Fándlyho a ďalších. Zorganizoval prestavbu kostola v Radvani, v roku 1894 dôkladne prestaval kostol v Selciach a v roku 1897 postavil filiálny kostol v Šalkovej. V Selciach zorganizoval výstavbu hydraulického vodovodu, jedného z prvých v Uhorsku. Bol zakladajúcim členom Spolku sv. Vojtecha. Hlavnou oblasťou jeho vedeckého záujmu bola jazykoveda, prekladal poéziu zo srbochorvátčiny. Poznal latinčinu, gréčtinu, nemčinu, maďarčinu, poľštinu, srbochorvátčinu a češtinu, dostal sa k výskumu slovenskej nárečovej slovnej zásoby. Ako prvý v slovenskej literatúre sa pokúsil opísať dialekt jednej obce v práci - Hjadlovské nárečie. Zbieral slovenské ľudové piesne, rozprávky, príslovia a porekadlá. Asi 5500 prísloví a porekadiel poskytol do zbierky Slovenské príslovia, porekadlá a úslovia A.P. Zátureckého. Jeho životným cieľom bolo zostaviť slovenský etymologický slovník, ktorý však pre chorobu nedokončil. Šujanský zomrel 20. 5. 1907 v Českom Tešíne, kde sa liečil. Pochovaný je v Selciach, kde má okrem náhrobku aj pamätnú tabuľu na kostole.

Július Plošic, kňaz, národovec, publicista



Narodil sa 23. 5. 1819 v Budči (okres Zvolen), kde bol jeho otec cestný inšpektor. Po teologických štúdiách bol v roku 1844 vysvätený za kňaza banskobystrickej diecézy. Ako kaplán pôsobil v Beňuši, Kunešove, Kremnici, Novej Bani a v Banskej Bystrici. V rokoch 1854 - 1864 bol farárom v Selciach, neskôr farár vo Vieske pri Žiari nad Hronom a v Horných Opatovciach. Od roku 1897 žil na odpočinku v Kremnici, kde zomrel 19. 5. 1899. Plošic bol neúnavný osvetový a národno - kultúrny pracovník. Bol iniciátorom Pohronského čitateľského spolku, spoluzakladateľom Ústredného spolku miernosti vo Veselom, aktívnym účastníkom memorandového zhromaždenia v Martine, spoluzakladateľom Matice Slovenskej a katolíckeho gymnázia v Kláštore pod Znievom. Publikoval kázne a národno - buditeľské články v štúrovských Slovenských národných novinách, v Orle tatranskom, v Kazateľni a v Národných novinách. Jeho najúspešnejším národno-náboženským činom bola národná slávnosť na 1000. výročie príchodu sv. Cyrila a Metoda v Selciach, kde sa zachovali cenné dobové zápisy v tunajšej farskej kronike.

František Mesík – Vajda, rektor seminára, generálny vikár



Narodil sa 24. 10. 1880 v Selciach. Študoval na gymnáziu v Banskej Bystrici a teológiu vo Viedni na Pazmaneu. V roku 1904 bol vysvätený za kňaza. Pôsobil ako kaplán v Žarnovici, na Starých Horách, v Horných Opatovciach, v Novej Bani a v Kremnici. Od roku 1911 pôsobil ako prefekt seminára, od roku 1919 rektor seminára a od roku 1933 ako generálny vikár banskobystrického biskupa Mariana Blahu, bol aj starostom Banskej Bystrice. Bol publicistom, národovcom, veľkým propagátorom športu a turistiky. Bol veľký ľudomil a človek vysokej morálnej autority. Zomrel 22. 2. 1941, bol pochovaný v Selciach v areáli kostola.

Andrej Očenáš, hudobný skladateľ, pedagóg



Narodil sa 8. januára 1911 v Selciach. Prvýkrát prišiel do kontaktu s hudbou ako malý chlapec v rodinnom kruhu. Jeho otec viedol všetky deti od malička k hudbe. Andrej už ako sedemročný hrával na krídlovke a postupne sa naučil hrať aj na ostatných dychových nástrojoch. Keď jeho otec založil neskôr v Selciach dychovú hudbu Selčianski trubači, hrával v nej aj Andrej. Ako štrnásťročný nacvičoval tridsaťčlennú dychovku v Predajnej a súbor trubačov v Španej Doline.

Dychovej hudbe sa venoval aj po maturite, pretože ho často volali hrať a dirigovať. Skladateľ, pedagóg a organizátor hudobného života študoval na Gymnáziu Andreja Sládkoviča v Banskej Bystrici, na Štátnom učiteľskom ústave, kde ho ovplyvnil vynikajúci český pedagóg Karel Štika. Ešte ako študent sa po prvýkrát pustil do komponovania a zložil skladbu pre veľký symfonický orchester s názvom Štefánik osudom. Po maturite nastúpil na svoje prvé učiteľské miesto v Medzibrode, neskôr v Ivánke pri Dunaji. Zároveň študoval na Hudobnej a dramatickej akadémii kompozíciu u Alexandra Moyzesa, dirigovanie u Jozefa Vincourka a klavír u Eugena Suchoňa. V Ivánke pri Dunaji sformoval detský spevokol a zbor dospelých, cez prázdniny chodieval pre Maticu slovenskú zbierať ľudové piesne po strednom Slovensku.

Vďaka nadobudnutému hudobnému vzdelaniu učil na Štefánikovej meštianskej škole v Bratislave a spolupracoval s hudobno-školským oddelením bratislavského rozhlasu. Externá spolupráca sa čoskoro zmenila na trvalý zamestnanecký pomer. V roku 1950 sa stal riaditeľom Štátneho konzervatória v Bratislave, po štyroch rokoch nastupuje v rozhlase do funkcie námestníka riaditeľa a hlavného redaktora pre hudobné vysielanie. Popri práci sa venoval i dirigovaniu Spevokolu bratislavských učiteľov, bol zbormajstrom Akademického speváckeho združenia, viedol spevokol Mlad'. Hudobnými kritikami prispieval do dennej tlače i niektorých periodík. Pochodil celé Pohronie, severné Slovensko, Záhorie a južné Slovensko a zozbieraný notový materiál a texty sa stali základom pre hudobný archív rozhlasu. V šesťdesiatych rokoch bol prvým tajomníkom Zväzu slovenských skladateľov a prvým predsedom Zväz československých skladateľov a koncertných umelcov až do roku 1982, keď odišiel do dôchodku. Mimoriadne významná bola aj jeho dlhoročná pedagogická činnosť. Vyučoval kompozíciu na VŠMU, neskôr prednášal harmóniu a kompozíciu.

Tvorba Andreja Očenáša má korene vo folklóre jeho rodného kraja, najmä v hudbe valašskej kultúry Seliec, Priechodu a Podkoníc. Vždy spontánne vo svojej tvorbe reagoval i na veľké spoločenské udalosti doby v ktorej žil. Celý rad závažných umeleckých diel venoval tematike Slovenského národného povstania, kde svoju hudobnú reč rozvinul na oslavu hrdinských činov národa (cykly Pamätníky slávy, Môjmu národu, Vzkriesenie, atď.). Pečať rodnej hrude vdýchol aj komornej hudbe napríklad Obrázky duše, Prvé listky, Nová jar, Mladosť, Obrázky z bájí. Blízky vzťah k slovenskej prírode sa odráža v dielach Margita a Besná, Marína, Horám, Ruralia slovaca.

Andrej Očenáš často vravieval: "Treba sa učiť od tých ľudí, ktorí národu vedeli povedať pravdu. Moje vedomie sa obrodzovalo myšlienkami, ktoré vyslovili slovenskí dejatelia a myslitelia akými boli Botto, Sládkovič, Hviezdoslav, Plávka, Kostra, Novomeský. Zanechali výraznú brázdú v mojom myšlienkovom i citovom svete. Odkaz ich umenia som spájal s vlastným umeleckým prejavom." Zomrel 8. apríla 1995 v Bratislave.

5.5 SYMBOLY

Erb, pečať a vlajka predstavujú trojicu základných symbolov obce. Na tvorbu každého zo spomenutých symbolov sa vzťahujú osobitné heraldické (náuka o erboch), vexikologické (náuka o vlajkách) a sigilografické (náuka o pečatiach) pravidlá a zákonitosti, ktoré treba v každom prípade rešpektovať. Obec sama si v 18. storočí vytvorila nielen obyčajnú obecnú pečať, ale symbol v nej vložila už do štítu. Symboly obce boli po dlhšej prestávke znovu uvedené do života v roku 1997, pri príležitosti 775. výročia prvej písomnej zmienky o obci.

Historická pečať



pochádza z roku 1778. V strede pečatného poľa vidno štít ovenčený dvoma ratolestami. V ich strede, zo srdca položeného na podložke, vyrastajú tri kvety na dlhých stopkách. Pokiaľ ide o analýzu symboliky erbu obce Selce, možno jeho súčasti – teda srdce a kvety, vidieť takto: Srdce je predovšetkým symbolom lásky, a to tak vo svetskom, ako aj v náboženskom slova zmysle. Vždy symbolizovalo centrum, stred, vnútro človeka.

V heraldike patrí kvet, osobitne ruža s ľaliou, do dvojice najvýznamnejších heraldických rastlinných motívov. V zmysle heraldickej konvencie sa však ako ruža popisuje len tá, ktorá má päť lupeňov. V historickom erbe sú však ruže šesťlupeňové, preto ich treba heraldicky popisovať ako biele kvety.

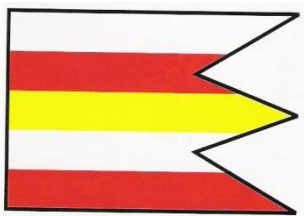
Spojenie symbolu srdca a z neho vyrastajúcich kvetov sa vysvetľuje ako vyjadrenie nového života, založeného na láske Ježiša Krista. V súčasnosti je motív vsadený do tzv. pozdngotického, dolu zaobleného štítu.

Erb



Heraldicky správny erb obce Selce má túto podobu: v červenom štíte, na zlatom, zhora zahľbenom pruhu, je strieborné srdce, z ktorého vyrastajú tri strieborné kvety so zlatými stopkami a dvoma zlatými listami. Heraldika pozná dva kovy – zlato a striebro a štyri farby – červenú, modrú, čiernu a zelenú. Vzhľadom na charakter znamenia je srdce v erbe obce Selce strieborné – čiže biele, čo má vyjadriť posolstvo znamenia – čisté srdce. Podobne kvety, ktoré z neho vyrastajú. Stopky, tradičné heraldické semenníky a listy, sú zlaté. Štítové pole je červené, čo je najvýznamnejšia heraldická farba. Navyše veľmi dobre korešponduje s motívom srdca v erbe obce Selce.

Vlajka



Vlajka obce pozostáva z piatich pozdĺžnych pruhov vo farbách bielej, červenej, žltej. Vlajka má pomer strán 2:3 a ukončená je tromi cípmi, t. j. dvoma zástrihmi siahajúcimi do tretiny jej listu.

Zástava obce má podobnú kompozíciu ako obecná vlajka. Pomer jej strán však nie je záväzne stanovený, čo znamená, že zástava môže byť aj dlhšia. Zástava je vždy pevne spojená so žrdou, stožiarom, alebo kratším priečnym rahnom.

Štandarda starostu obce Selce má medzi ostatnými symbolmi obce osobitné postavenie. Je jedným zo znakov úradu starostu. Podobá sa znakovkej zástave, je však doplnená o lem vo farbách obce. Štandarda existuje len jedna a je zhotovená luxusnejšou technikou.

Pečať




Pečať obce je okrúhla, uprostred s obecným symbolom a kruhopisom OBEC SELCE. Pečať má priemer 35 mm, čo je v súlade s domácimi zvyklosťami a predpismi o používaní pečiatok s obecnými symbolmi.

6. PLNENIE FUNKCIÍ OBCE

Obec má zákonom vymedzený rozsah úloh, ktoré zabezpečuje svojimi orgánmi. Do konca roku 2001 obec zodpovedala za kompetencie na úseku obecného majetku, vyberanie daní a poplatkov, opravu a údržbu miestnych komunikácií, kultúru a šport, historické pamiatky, rozvody pitnej vody, odvoz komunálneho odpadu, miestne územné plánovanie a bezpečnosť. V roku 2002 sa začalo s decentralizáciou, podľa ktorej postupne prešli na obce prenesené (výkon štátnej správy) kompetencie. Táto decentralizácia mala za cieľ poskytovanie čo najefektívnejších služieb obyvateľom na miestnej úrovni.

6.1 PRENESENÉ KOMPETENCIE

Obec Selce plnila úlohy v oblasti prenesených kompetencií, na ktoré jej boli poskytnuté finančné prostriedky. Poskytnuté finančné prostriedky obec použila v zmysle platnej rozpočtovej klasifikácie na úhradu výdavkov charakteru mzdy, poisťné do poisťovní a tovary a služby.

Prenesený výkon štátnej správy na úseku :	Transfer v €
stavebného poriadku	3 128,57
špeciálny stavebný úrad pre miestne komunikácie a účelové komunikácie	92,58
hlásenia pobytu občanov a registra obyvateľov SR	707,19
registra adries	38,80
starostlivosti o životné prostredie	203,60
matričnej činnosti	5 629,44
podporu opatrovateľskej služby	7 980,00
odmena – opatrovateľská služba	1 544,00
voľby NRSR	1 780,20
dobrovoľnej požiarnej ochrany	1 400,00
KT-garáže DHZ	29 842,08
sčítanie domov a bytov	3 600,00
Spoločný obecný úrad	28 725,90
školsťva	505 451,08
UPSVaR obedy zadarmo	33 957,60
UPSVaR pracuj zmeň svoj život	3 329,28
 Finančné prostriedky poskytnuté na úhradu nákladov spojených s pandémiou COVID-19	
obec - celoplošné testovanie COVID-19	11 202,90
základná škola –materiál na dodržanie protipandemických opatrení	3 000,00
materská škola – podpora udržania zamestnanosti	33 761,66

6.2 ORIGINALNE KOMPETENCIE

Originálne kompetencie obce

Obec samostatne rozhoduje a uskutočňuje všetky úkony súvisiace so správou obce a jej majetku, riadi všetky záležitosti, ktoré zákon upravuje ako samosprávnu pôsobnosť obce, ak takéto úkony podľa zákona nevykonáva štát alebo iná právnická alebo fyzická osoba.

Obec pri výkone samosprávy

- vykonáva úkony súvisiace s riadnym hospodárením s hnutelným a nehnuteľným majetkom obce a s majetkom vo vlastníctve štátu prenechaným obci do užívania,

- zostavuje a schvaľuje rozpočet obce a záverečný účet obce,
- rozhoduje vo veciach miestnych daní a miestnych poplatkov a vykonáva ich správu,
- usmerňuje ekonomickú činnosť v obci, a ak tak ustanovuje osobitný predpis, vydáva súhlas, záväzné stanovisko, stanovisko alebo vyjadrenie k podnikateľskej a inej činnosti právnických osôb a fyzických osôb a k umiestneniu prevádzky na území obce, vydáva záväzné stanoviská k investičnej činnosti v obci,
- utvára účinný systém kontroly a vytvára vhodné organizačné, finančné, personálne a materiálne podmienky na jeho nezávislý výkon,
- zabezpečuje výstavbu a údržbu a vykonáva správu miestnych komunikácií, verejných priestranstiev, obecného cintorína, kultúrnych, športových a ďalších obecných zariadení, kultúrnych pamiatok, pamiatkových území a pamätihodností obce,
- zabezpečuje verejnoprospešné služby, najmä nakladanie s komunálnym odpadom a drobným stavebným odpadom, udržiavanie čistoty v obci, správu a údržbu verejnej zelene a verejného osvetlenia, zásobovanie vodou, odvádzanie odpadových vôd, nakladanie s odpadovými vodami zo žump a miestnu verejnú dopravu,
- utvára a chráni zdravé podmienky a zdravý spôsob života a práce obyvateľov obce, chráni životné prostredie, ako aj utvára podmienky na zabezpečovanie zdravotnej starostlivosti, na vzdelávanie, kultúru, osvetovú činnosť, záujmovú umeleckú činnosť, telesnú kultúru a šport,
- plní úlohy na úseku ochrany spotrebiteľa a utvára podmienky na zásobovanie obce; určuje nariadením pravidlá času predaja v obchode, času prevádzky služieb a spravuje trhoviská,
- obstaráva a schvaľuje územnoplánovaciú dokumentáciu sídelných útvarov a zón, koncepciu rozvoja jednotlivých oblastí života obce, obstaráva a schvaľuje programy rozvoja bývania a spolupôsobí pri utváraní vhodných podmienok na bývanie v obci,
- vykonáva vlastnú investičnú činnosť a podnikateľskú činnosť v záujme zabezpečenia potrieb obyvateľov obce a rozvoja obce,
- zakladá, zriaďuje, zrušuje a kontroluje podľa osobitných predpisov svoje rozpočtové a príspevkové organizácie, iné právnické osoby a zariadenia,
- organizuje miestne referendum o dôležitých otázkach života a rozvoja obce,
- zabezpečuje verejný poriadok v obci; nariadením môže ustanoviť činnosti, ktorých vykonávanie je zakázané alebo obmedzené na určitý čas alebo na určitom mieste,
- zabezpečuje ochranu kultúrnych pamiatok v rozsahu podľa osobitných predpisov a dbá o zachovanie prírodných hodnôt,
- plní úlohy na úseku sociálnej pomoci v rozsahu podľa osobitného predpisu,
- vykonáva osvedčovanie listín a podpisov na listinách,
- vedie obecnú kroniku v štátnom jazyku, prípadne aj v jazyku národnostnej menšiny.

Prehľad čerpania finančných prostriedkov v roku 2020 vo vybraných programoch:

Program	Suma v €
Školstvo :	305 415,70
Materská škola	155 556,33
Školské jedálne	105 832,26
Školský klub detí	44 027,11
Odpadové hospodárstvo	47 512,44
Prostredie pre život:	47 046,56
Verejné osvetlenie	34 629,56
Čistička odpadových vôd	12 417,00
Bezpečnosť :	28 178,95
Civilná ochrana	25 450,38
Ochrana pred požiarmi	2 728,57

7. INFORMÁCIE O VÝVOJI KONSOLIDOVANÉHO CELKU

7.1 ROZPOČTOVÝ POHĽAD

VÝSLEDKY HOSPODÁRENIA OBCE

Obec Selce dosiahla prebytok rozpočtového hospodárenia vo výške 87 665,59 €.

Hospodárenie obce sa riadilo podľa schváleného rozpočtu na rok 2020.

Rozpočet obce bol schválený obecným zastupiteľstvom dňa 09.12.2019 uznesením č. 127/2019

Rozpočet bol zmenený päťkrát

- prvá zmena schválená dňa 02. marca uznesením č. 17/2020
- druhá zmena schválená dňa 27. apríla uznesením č. 37/2020
- tretia zmena schválená dňa 29. júna uznesením č. 44/2020
- štvrtá zmena schválená dňa 28. septembra uznesením č. 68/2020
- piata zmena schválená dňa 14. decembra uznesením č. 103/2020

Po poslednej úprave bol rozpočet obce nasledovný:

Bežný rozpočet – prebytok 34 232,00

Kapitálový rozpočet – schodok 93 691,00

Finančné operácie – prebytok 68 907,00

Schodok kapitálového rozpočtu bol vyrovnaný prebytkom finančných operácií a bežného rozpočtu.

Bežný rozpočet:

Najvýznamnejšiu časť príjmov bežného rozpočtu tvoril podiel na dani z príjmov fyzických osôb, ako aj miestne dane a poplatok za komunálny odpad. Ďalšou položkou boli príjmy z prenájmu majetku, správne poplatky, poplatky za materskú škôlku, úroky z bankových účtov a príjmy z náhrad poisťného plnenia. Z cudzích prostriedkov obec prijala finančné prostriedky určené na financovanie preneseného výkonu štátnej správy. Celkové bežné príjmy (vrátane MŠ a ZŠ) za rok 2020 tvorili výšku 1 646 823,55 €.

Z hľadiska výdavkov bežného rozpočtu boli získané prostriedky použité najmä na zabezpečenie chodu obce, na výdavky v oblasti kultúry a športu, cestnej infraštruktúry, odpadového hospodárstva, verejného osvetlenia a materskej školy. Súčasťou rozpočtu bežných výdavkov boli aj prostriedky na financovanie prenesených kompetencií, ako aj realizácie výdavkov mimorozpočtových zdrojov na poskytnutý účel. Celkové bežné výdavky (vrátane MŠ a ZŠ) za rok 2020 predstavovali výšku 1 495 308,41 €.

Príjmy bežného rozpočtu

Príjmy v €	Bežný rozpočet - Obec			Bežný rozpočet - Základná škola			Bežný rozpočet - Materská škola		
	Schválený	Upravený	Skutočnosť	Schválený	Upravený	Skutočnosť	Schválený	Upravený	Skutočnosť
Členenie príjmov									
Daňové	859 762,00	880 433,00	885 167,84	0,00	0,00	0,00	0,00	0,00	0,00
Nedaňové	57 104,00	57 104,00	70 668,30	5 500,00	4 007,00	4 006,93	23 100,00	36 627,00	41 421,28
Granty a transfery	550 380,00	611 568,00	611 567,54	0,00	0,00	0,00	0,00	33 992,00	33 991,66
Spolu	1 467 246,00	1 549 105,00	1 567 403,68	5 500,00	4 007,00	4 006,93	23 100,00	70 619,00	75 412,94

Bežné príjmy celkom	V €
Schválený rozpočet	1 495 846,00
Rozpočet po zmenách	1 623 731,00
Z toho stravovanie	25 297,00
Skutočnosť k 31.12.2020	1 646 823,55
Z toho stravovanie	30 029,94
% plnenie rozpočtu po zmenách	101,43

Výdavky bežného rozpočtu

Výdavky v €	Bežný rozpočet - Obec			Bežný rozpočet - Základná škola			Bežný rozpočet - Materská škola		
	Schválený	Upravený	Skutočnosť	Schválený	Upravený	Skutočnosť	Schválený	Upravený	Skutočnosť
Členenie výdavkov									
Mzdy, platy a ostatné osobné vyrovnania	249 888,00	242 750,00	218 059,17	344 908,00	351 677,00	351 662,70	169 994,00	158 980,00	159 040,78
Poistné a príspevok do poisťovní	94 599,00	92 715,00	84 862,08	129 570,00	128 331,00	128 231,60	62 024,00	57 036,00	56 891,01
Tovary a služby	250 054,00	359 278,00	320 349,38	70 470,00	80 203,00	75 083,74	43 492,00	88 084,00	75 422,90
Bežné transfery	25 107,00	25 520,00	20 379,11	5 830,00	1 397,00	1 396,97	1 900,00	1 900,00	2 500,44
Splácanie úrokov a ostatné platby súvisiace s úverom	200,00	1 628,00	1 428,53	0,00	0,00	0,00	0,00	0,00	0,00
Spolu	619 848,00	721 891,00	645 078,27	550 778,00	561 608,00	556 375,01	277 410,00	306 000,00	293 855,13

Bežné výdavky celkom	V €
Schválený rozpočet	1 448 036,00
Rozpočet po zmenách	1 589 499,00
Z toho stravovanie	25 297,00
Skutočnosť k 31.12.2020	1 495 308,41
Z toho stravovanie	28 870,77
% plnenie rozpočtu po zmenách	94,08

Kapitálový rozpočet

Príjmy kapitálového rozpočtu tvorili finančné prostriedky za odpredaj pozemkov, a z kapitálových transferov /29 842,08 € transfer na projekt: Garáže pre hasičské vozidlá, sklad, výstroj a náradie. Ministerstvo vnútra SR / . Celkové príjmy kapitálového rozpočtu za rok 2020 boli vo výške 29 952,08 €.

Výdavky kapitálového rozpočtu zahrňovali výdavky na územný plán, projektovú dokumentáciu, realizáciu nových stavieb, rekonštrukciu a modernizáciu, a nákup prevádzkových prístrojov. Celkové kapitálové výdavky za rok 2020 predstavovali výšku 93 801,63 €.

Príjmy kapitálového rozpočtu

Príjmy v €	Kapitálový rozpočet - Obec			Kapitálový rozpočet - Základná škola			Kapitálový rozpočet - Materská škola		
	Schválený	Upravený	Skutočnosť	Schválený	Upravený	Skutočnosť	Schválený	Upravený	Skutočnosť
Členenie príjmov									
Príjem z predaja pozemkov	0,00	110,00	110,00	0,00	0,00	0,00	0,00	0,00	0,00
Kapitálové transfery	0,00	29 842,00	29 842,08						
Spolu	0,00	29 842,00	29 842,08	0,00	0,00	0,00	0,00	0,00	0,00

Kapitálové príjmy celkom	V €
Schválený rozpočet	0,00
Rozpočet po zmenách	29 842,00
Skutočnosť k 31.12.2020	29 842,08
% plnenie rozpočtu po zmenách	100,00

Výdavky kapitálového rozpočtu

Výdavky v €	Kapitálový rozpočet - Obec			Kapitálový rozpočet - Základná škola			Kapitálový rozpočet - Materská škola		
	Schválený	Upravený	Skutočnosť	Schválený	Upravený	Skutočnosť	Schválený	Upravený	Skutočnosť
Členenie výdavkov									
Nákup pozemkov a nehmotných aktív	0,00	26 400,00	26 400,00	0,00	0,00	0,00	0,00	0,00	0,00
Nákup strojov, prístrojov zariadení techniky a náradia	0,00	11 870,00	11 870,23	0,00	0,00	0,00	0,00	1 168,00	1 168,00
Prípravná a projektová dokumentácia	0,00	16 028,00	16 028,00	0,00	0,00	0,00	0,00	0,00	0,00
Realizácia stavieb a ich technického zhodnotenia	0,00	68 177,00	38 335,40	0,00	0,00	0,00	0,00	0,00	0,00
Spolu	0,00	122 475,00	92 633,63	0,00	0,00	0,00	0,00	1 168,00	1 168,00

Kapitálové výdavky celkom	V €
Schválený rozpočet	0,00
Rozpočet po zmenách	123 643,00
Skutočnosť k 31.12.2020	93 801,63
% plnenie rozpočtu po zmenách	75,87

Rozpočet finančných operácií

V príjmoch rozpočtu finančných operácií sa prejavil prevod zostatku finančných prostriedkov z predchádzajúcich rokov, z rezervného fondu a finančná výpomoc. Celkové príjmy finančných operácií za rok 2020 boli vo výške 96 624,81 €.

Vo výdavkoch rozpočtu finančných operácií sa uskutočnili výdavky súvisiace so splácaním finančného prenájmu a vrátením finančnej zábezpeky. Celkové výdavky finančných operácií za rok 2020 boli vo výške 18 653,65 €.

Príjmy finančných operácií

Príjmy v €	Finančné operácie - Obec			Finančné operácie - Základná škola			Finančné operácie - Materská škola		
	Schválený	Upravený	Skutočnosť	Schválený	Upravený	Skutočnosť	Schválený	Upravený	Skutočnosť
Členenie finančných operácií									
Zostatok prostriedkov z predchádzajúcich rokov	0,00	25 689,00	25 688,53	0,00	0,00	0,00	0,00	3 196,00	3 195,34
Prevod prostriedkov z ostatných fondov obce	0,00	27 936,00	27 936,28	0,00	0,00	0,00	0,00	0,00	0,00
Prijaté finančné zábezpeky	0,00	0,00	0,00	0,00	0,00	0,00	0,00	0,00	3 492,80
Prijaté finančné výpomoci	0,00	43 000,00	43 000,00						
Spolu	0,0	96 625,00	96 624,81	0,00	0,00	0,00	0,00	3 196,00	6 688,14

Príjmové finančné operácie celkom	V €
Schválený rozpočet	0,00
Rozpočet po zmenách	99 821,00
Skutočnosť k 31.12.2020	103 312,95
% plnenie rozpočtu po zmenách	103,50
Skutočnosť finančných prostriedkov – Materská škola (stravovanie)	6 688,14

Výdavky finančných operácií

Príjmy v €	Finančné operácie - Obec			Finančné operácie - Základná škola			Finančné operácie - Materská škola		
	Schválený	Upravený	Skutočnosť	Schválený	Upravený	Skutočnosť	Schválený	Upravený	Skutočnosť
Členenie finančných operácií									
Splácanie tuzemskej istiny z bankových úverov	24 000,00	7 325,00	0,00	0,00	0,00	0,00	0,00	0,00	0,00
Splácanie finančného prenájmu	22 882,00	20 393,00	18 353,65	0,00	0,00	0,00	0,00	0,00	0,00
Vrátené finančné zábezpeky	0,00	0,00	0,00	0,00	0,00	0,00	0,00	0,00	300,00
Spolu	46 882,00	27 718,00	18 353,65	0,00	0,00	0,00	0,00	0,00	300,00

Výdavkové finančné operácie celkom	V €
Schválený rozpočet	46 882,00
Rozpočet po zmenách	27 718,00
Skutočnosť k 31.12.2020	18 653,65
% plnenie rozpočtu po zmenách	67,30

Výsledok hospodárenia obce

Organizácia	Bežné príjmy v €	Bežné výdavky v €	Rozdiel v €
Obec	1 567 403,68	645 078,27	
Základná škola	4 006,93	556 375,01	
Materská škola	75 412,94	293 855,13	
Spolu	1 646 823,55	1 495 308,41	
Bežné príjmy/výdavky spolu	1 646 823,55	1 495 308,41	151 515,14
	Kapitálové príjmy v €	Kapitálové výdavky v €	Rozdiel v €
Obec	29 952,08	92 633,63	
Materská škola	0,00	1 168,00	
Spolu	29 952,08	93 801,63	- 63 849,55
Výsledok hospodárenia			87 665,59
Úprava prebytku			53 464,50
Prebytok rozpočtu spolu			34 201,09
	Príjmové finančné operácie v €	Výdavkové finančné operácie v €	Rozdiel v €
Obec	96 624,81	18 353,65	
Materská škola	6 688,14	300,00	
Spolu	103 312,95	18 653,65	
F0 príjmy/výdavky spolu	103 312,95	18 653,65	84 659,30
PRÍJMY SPOLU			1 780 088,58
VÝDAVKY SPOLU			1 607 763,69
Hospodárenie obce			172 324,89
Úprava prebytku			53 464,50
Upravené hospodárenie obce			118 860,39
Úprava prebytku – vylučuje sa			13 421,92
Upravené hospodárenie obce			105 438,47

Prehľad o stave a vývoji dlhu

Obec Selce má k 31. 12. 2020 nesplatenú finančnú výpomoc vo výške 43 000,00 €.

Obec Selce má k 31. 12. 2020 nesplatený finančný prenájom vo výške 43 300,37 €.

Prehľad o poskytnutých zárukách podľa jednotlivých príjemcov

Obec Selce neposkytla k 31. 12. 2020 žiadne záruky.

Údaje o hospodárení príspevkových organizácií vo svojej pôsobnosti

Obec Selce nemá k 31. 12. 2020 zriadené žiadne príspevkové organizácie.

Údaje o nákladoch a výnosoch podnikateľskej činnosti,

Obec Selce nemá k 31. 12. 2020 zriadenú podnikateľskú činnosť.

Hodnotenie plnenia programov

Kód programu	Program	Podprogram	Schválený rozpočet	Upravený rozpočet	Čerpanie rozpočtu	Čerpanie rozpočtu v %
001	Služby obce		450 403,00	548 670,00	499 554,17	91,05
00101		Riadenie obce	301 076,00	406 813,00	376 422,71	92,53
00102		Vnútorná kontrola	103 412,00	87 903,00	74 951,76	85,27
00103		Matričná činnosť	5 121,00	5 629,00	5 629,44	100,01
00104		Členstvo samosprávy v združeniach	40 794,00	48 325,00	42 550,26	88,05
002	Bezpečnosť		2 302,00	59 868,00	28 178,95	47,07
00201		Civilná ochrana	359,00	26 483,00	25 450,38	96,10
00202		Ochrana pred požiarmi	1 943,00	33 385,00	2 728,57	8,17
003	Pozemné komunikácie		24 652,00	59 040,00	53 188,18	90,09
004	Odpadové hospodárstvo		42 070,00	47 512,00	47 512,44	100,00
005	Prostredie pre život		20 461,00	49 214,00	47 046,56	95,60
00501		Verejné osvetlenie	8 800,00	35 417,00	34 629,56	97,78
00502		Čistička odpadových vôd	11 661,00	13 797,00	12 417,00	90,00
006	Kultúra		26 020,00	15 435,00	12 440,52	80,60
00601		Miestna ľudová knižnica	8 889,00	11 328,00	9 779,28	86,33
00602		Organizácia kultúrnych podujatí	15 731,00	2 707,00	2 347,40	86,72
00603		Príspevky na kultúrne podujatia	1 400,00	1 400,00	313,84	22,42
007	Šport		12 670,00	12 670,00	9 257,79	73,07
00701		Dotácie na šport	8 500,00	8 500,00	6 500,00	76,47
00702		Organizácia športových podujatí	4 170,00	4 170,00	2 757,79	66,13
008	Služby občanom		12 533,00	13 283,00	9 016,26	67,88
00801		Organizácia slávnostných obradov	4 328,00	4 828,00	3 573,98	74,03
00802		Obecný rozhlas a Spravodajca	3 890,00	2 890,00	1780,63	61,61
00803		Čintorínske a pohrebné služby	3 915,00	5 165,00	3 593,16	69,57
00804		Dotácia pre SČK	400,00	400,00	68,49	17,12
009	Sociálne služby		75 619,00	66 392,00	49 870,68	75,12
00901		Opatrovateľská služba u občana doma	75 319,00	65 109,00	48 751,96	74,88
00902		Rodinné prídavky	0,00	0,00	0,00	0,00
00903		Podpora zamestnanosti	0,00	983,00	1 118,72	113,81
00904		Dávky v sociálnej a hmotnej núdzi	300,00	300,00	0,00	0,00
010	Vzdelávanie		828 188,00	868 776,00	851 698,14	98,04
01001		Základná škola	501 254,00	517 580,00	512 347,90	98,99
01002		Materská škola	164 052,00	152 277,00	155 556,33	102,15
01003		Školský klub detí	49 524,00	44 028,00	44 027,11	100,00
01004		Jedáleň pre základnú a materskú školu	113 358,00	109 214,00	105 832,26	96,90
SPOLU OBEC + RO			1 494 918,00	1 740 860,00	1 607 763,69	92,36

7.2 ÚČTOVNÝ POHLED

Konsolidovaný celok:

Obec Selce ako materská účtovná jednotka a Základná škola Selce a Materská škola Selce ako dcérske účtovné jednotky.

Konsolidovaná účtovná zvierka obce Selce bola zostavená v súlade so zákonom č. 431/2002 Z. z. o účtovníctve v znení neskorších predpisov v súlade s Opatrením Ministerstva financií Slovenskej republiky zo dňa 17. decembra 2008 č. MF/27526/2008 – 31, ktorým sa ustanovujú podrobnosti o metódach a postupoch konsolidácie vo verejnej správe a podrobnosti o usporiadaní a označovaní položiek konsolidovanej účtovnej zvierky vo verejnej správe.

Metódy konsolidácie

Základná škola Selce a Materská škola Selce boli konsolidované metódou úplnej konsolidácie v zmysle platnej legislatívy, pričom sa eliminovali vzájomné operácie, čo v prípade konsolidovaného celku obce Selce predstavovalo vylúčenie vzájomných bežných transferov a fakturácie poplatku za komunálny odpad a stravovanie zamestnancov v ŠJ pri Základnej škole Selce.

Konsolidačné operácie

Druh vzťahu UJ	Názov UJ	SU	Strana Aktív	Strana Pasív	Konsolidovaná strana Aktív	Konsolidovaná strana Pasív
M	Obec Selce	351	0,00	0,00		
D	ZŠ Selce	351	0,00	0,00		
D	MŠ Selce	351	0,00	0,00		
		Súčet	0,00	0,00	0,00	0,00
M	Obec Selce	355	288 170,90	0,00	Konsolidovaná strana Aktív	Konsolidovaná strana Pasív
D	ZŠ Selce	355	0,00	257 701,89		
D	MŠ Selce	355	0,00	30 469,01		
		Súčet	288 170,90	288 170,90	0,00	0,00
Druh vzťahu UJ	Názov UJ	SU	Náklady	Výnosy	Konsolidované náklady	Konsolidované výnosy
M	Obec Selce	584	306 130,61	0,00	0,00	
D	ZŠ Selce	691	0,00	48 034,04		0,00
D	ZŠ Selce	692	0,00	29 231,64		0,00
D	MŠ Selce	691	0,00	223 099,93		0,00
D	MŠ Selce	692	0,00	5 765,00		0,00
		Súčet	306 130,61	306 130,61	0,00	0,00
M	Obec Selce	699	28 460,80	0,00		0,00
D	ZŠ Selce	588	0,00	4 006,93	0,00	
D	MŠ Selce	588	0,00	24 453,87	0,00	
D	MŠ Selce	589	0,00	0,00		
		Súčet	28 460,80	28 460,80	0,00	0,00
M	Obec Selce	527	16 514,32	0,00		

D	ZŠ Selce	527	11 028,13	0,00		
D	MŠ Selce	527	7 208,12	0,00		
		Súčet	34 750,57	0,00		
M	Obec Selce	602	0,00	20 533,70		
D	ZŠ Selce	602	0,00	0,00		
D	MŠ Selce	602	0,00	12 663,78		
		Súčet	0,00	33 197,48		
D	ZŠ Selce	527	2 049,70	0,00		
D	MŠ Selce	602	0,00	2 049,70		
		Súčet	2 049,70	2 049,70		
	Účet	527			32 700,87	
	Účet	602				31 147,78
M	Obec Selce	518	134 216,41	0,00		
D	ZŠ Selce	518	8 893,93	0,00		
D	MŠ Selce	518	5 814,03	0,00		
		Súčet	148 924,37	0,00		
M	Obec Selce	633	0,00	46 949,82		
D	ZŠ Selce	633	0,00	0,00		
D	MŠ Selce	633	0,00	0,00		
		Súčet	0,00	46 949,82		
M	Obec Selce	633	0,00	328,02		
D	ZŠ Selce	518	220,22	0,00		
D	MŠ Selce	518	107,80	0,00		
		Súčet	328,02	328,02		
	Účet	518			148 596,35	
	Účet	633				46 621,80
D	ZŠ Selce	518	0,00			
D	MŠ Selce	602		0,00		
		Súčet	0,00	0,00		
	Súčet	518			148 596,35	
	Súčet	602				31 147,78

7.2.1 NÁKLADY KONSOLIDOVANÉHO CELKU

Číslo účtu alebo skupiny	Náklady	Bežné účtovné obdobie	Bezprostredne predchádzajúce účtovné obdobie
50	Spotrebované nákupy	173 002,58	184 374,31
501	Spotreba materiálu	105 064,04	120 076,43
502	Spotreba energie	67 176,66	63 574,04
504,507	Predaný tovar, predaná nehnuteľnosť	761,88	723 84
51	Služby	191 337,32	190 792,32
511	Opravy a udržiavanie	33 178,83	40 503,68
512	Cestovné	3 854,86	4 765,95
513	Náklady na prezentáciu	5 707,28	22 899,27
518	Ostatné služby	148 596,35	122 623,42
52	Osobné náklady	1 058 794,88	956 368,90

521	Mzdové náklady	755 303,57	685 296,35
524	Zákonné sociálne poistenie	264 081,18	238 813,14
525	Ostatné sociálne poistenie	6 709,26	6 156,61
527	Zákonné sociálne náklady	32 700,87	26 102,80
528	Ostatné sociálne náklady	0,00	0,00
53	Dane a poplatky	2 511,82	3 247,58
538	Ostatné dane a poplatky	2 511,82	3 247,58
54	Ostatné náklady na prevádzkovú činnosť	18 724,74	9 557,98
541	Zostatková cena predaného dlhodobého nehmotného a dlhodobého hmotného majetku	77,00	262,00
544	Ostatné pokuty, penále a úroky z omeškania	0,00	0,00
546	Odpis pohľadávky	551,09	292,45
548	Ostatné náklady na prevádzkovú činnosť	17 906,95	9 003,44
55	Odpisy, rezervy a opravné položky z prevádzkovej činnosti a finančnej činnosti a zúčtovanie časového rozlíšenia	163 424,15	156 598,29
551	Odpisy dlhodobého nehmotného a dlhodobého hmotného majetku	162 254,15	155 428,29
	Rezervy a opravné položky z prevádzkovej činnosti	1 170,00	1 170,00
553	Tvorba ostatných rezerv z prevádzkovej činnosti	1 170,00	1 170,00
56	Finančné náklady	12 888,26	7 998,27
562	Úroky	1 428,53	57,01
568	Ostatné finančné náklady	11 459,73	7 941,26
57	Mimoriadne náklady	0,00	0,00
58	Náklady na transfery a náklady z odvodu príjmov	15 740,00	23 925,59
585	Náklady na transfery z rozpočtu obce alebo z rozpočtu vyššieho územného celku ostatným subjektom verejnej správy	0,00	0,00
586	Náklady na transfery z rozpočtu obce alebo z rozpočtu vyššieho územného celku subjektom mimo verejnej správy	15 740,00	23 925,59
Účtovné skupiny 50-58 celkom		1 636 423,75	1 532 863,24

7.2.2 VÝNOSY KONSOLIDOVANÉHO CELKU

Číslo účtu alebo skupiny	Výnosy, daň z príjmov a výsledok hospodárenia	Bežné účtovné obdobie	Bezprostredne predchádzajúce účtovné obdobie
60	Tržby za vlastné výkony a tovar	31 952,66	46 792,42
602	Tržby z predaja služieb	31 147,78	44 628,58
604,607	Tržby za tovar, výnosy z nehnuteľnosti na predaj	804,88	2 163,84
61	Zmena stavu vnútroorganizačných zásob	0,00	0,00
62	Aktivácia	0,00	0,00
63	Daňové a colné výnosy a výnosy z poplatkov	890 820,88	882 650,37
632	Daňové výnosy samosprávy	844 199,08	835 281,96
633	Výnosy z poplatkov	46 621,80	47 368,41
64	Ostatné výnosy z prevádzkovej činnosti	42 705,54	59 387,54
641	Tržby z predaja dlhodobého nehmotného a dlhodobého hmotného majetku	110,00	3 120,00
642	Tržby z predaja materiálu	30,00	0,00
645	Ostatné pokuty, penále a úroky z omeškania	0,00	0,00
648	Ostatné výnosy z prevádzkovej činnosti	42 565,54	56 267,54

65	Zúčtovanie rezerv a opravných položiek z prevádzkovej a finančnej činnosti a zúčtovanie časového rozlíšenia	1 170,00	1 100,00
	Zúčtovanie rezerv a opravných položiek z prevádzkovej činnosti	1 170,00	1 100,00
652	Zúčtovanie zákonných rezerv z prevádzkovej činnosti	0,00	0,00
653	Zúčtovanie ostatných rezerv z prevádzkovej činnosti	1 170,00	1 100,00
66	Finančné výnosy	13,28	83,75
662	Úroky	13,28	83,75
67	Mimoriadne výnosy	0,00	0,00
68	Výnosy z transferov a rozpočtových príjmov v štátnych rozpočtových organizáciách a príspevkových organizáciách	0,00	0,00
69	Výnosy z transferov a rozpočtových príjmov v obciach, vyšších územných celkoch a v rozpočtových organizáciách a príspevkových organizáciách zriadených obcou alebo vyšším územným celkom	694 565,35	563 271,36
693	Výnosy samosprávy z bežných transferov zo štátneho rozpočtu a od iných subjektov verejnej správy	631 891,45	505 103,18
694	Výnosy samosprávy z kapitálových transferov zo štátneho rozpočtu a od iných subjektov verejnej správy	61 959,90	55 085,20
697	Výnosy samosprávy z bežných transferov od ostatných subjektov mimo verejnej správy	0,00	2 368,98
698	Výnosy samosprávy z kapitálových transferov od ostatných subjektov mimo verejnej správy	714,00	714,00
Účtovná trieda 6 celkom		1 661 227,71	1 553 285,44
Výsledok hospodárenia pred zdanením		24 803,96	20 422,20
591	Splatná daň z príjmov	0,00	0,00
595	Dodatočne platená daň z príjmov	0,00	0,00
Výsledok hospodárenia po zdanení		24 803,96	20 422,20

7.2.3 PREHĽAD AKTÍV A PASÍV ZA KONSOLIDOVANÝ CELOK

Označenie	Strana aktív	Bežné účtovné obdobie	Bezprostredne predchádzajúce účtovné obdobie
	SPOLU MAJETOK	3 169 477,69	3 052 322,97
A.	Neobežný majetok	2 836 931,65	2 843 807,15
A.I.	Dlhodobý nehmotný majetok	89 617,05	51 044,05
A.II.	Dlhodobý hmotný majetok	2 363 896,60	2 409 345,10
A.III.	Dlhodobý finančný majetok	383 418,00	383 418,00
B.	Obežný majetok	330 507,75	204 390,79
B.I.	Zásoby	3 644,41	2 865,99
B.II.	Zúčtovanie medzi subjektmi verejnej správy	0,00	0,00
B.III.	Dlhodobé pohľadávky	0,00	0,00
B.IV.	Krátkodobé pohľadávky	17 124,68	10 717,17
B.V.	Finančné účty	309 738,66	190 807,63
B.VI.	Poskytnuté návratné finančné výpomoci dlhodobé	0,00	0,00
B.VII.	Poskytnuté návratné finančné výpomoci krátkodobé	0,00	0,00
C.	Časové rozlíšenie	2 038,29	4 125,03
D.	Vzťahy k účtom klientov štátnej pokladnice	0,00	0,00
Označenie	Strana pasív	Bežné účtovné obdobie	Bezprostredne predchádzajúce

			účetné obdobie
	VLASTNÉ IMANIE a ZÁVÄZKY	3 169 477,69	3 052 322,97
A.	Vlastné imanie	2 093 660,04	2 068 856,08
A.I.	Oceňovacie rozdiely	0,00	0,00
A.II.	Fondy	0,00	0,00
A.III.	Výsledok hospodárenia /účet 428/	2 093 660,04	2 048 433,88
A.III.	Výsledok hospodárenia /účet 431/	24 803,96	20 422,20
A.IV.	Podiely iných účtovných jednotiek	0,00	0,00
B.	Záväzky	249 948,88	115 944,60
B.I.	Rezervy	1 170,00	1 170,00
B.II.	Zúčtovanie medzi subjektmi verejnej správy	53 464,50	18 429,31
B.III.	Dlhodobé záväzky	37 090,27	4 921,51
B.IV.	Krátkodobé záväzky	115 224,11	91 423,78
B.V.	Bankové úvery a výpomoci	43 000,00	0,00
C.	Časové rozlíšenie	825 868,77	867 522,290,00
D.	Vzťahy k účtom klientov štátnej pokladnice	0,00	0,00

Účtovný výsledok hospodárenia za rok 2020 konsolidovaného celku po zdanení predstavuje zisk 24 803,96 € ktorý bude usporiadaný prostredníctvom účtu 428 – Nevysporiadaný výsledok hospodárenia minulých rokov.

8. OSTATNÉ INFORMÁCIE O KONSOLIDOVANOMI CELKU

8.1 INVESTIČNÉ AKCIE

Medzi významné investičné akcie, ktoré boli zrealizované v roku 2020, patrí výstavba mostu cez Selčiansky potok, rozšírenie verejného osvetlenia a digitalizácia územného plánu.

8.2 PREDPOKLADANÝ BUDÚCI VÝVOJ

V budúcnosti sa bude obec Selce snažiť znovu získať finančné prostriedky z európskych fondov na výstavbu:

- zberného dvora
- zdravotného strediska
- domu sociálnych služieb
- rekonštrukciu a modernizáciu budovy obecného úradu

Obec Selce má vypracovaný programový rozpočet na roky 2020 až 2022. Rozpočet vyjadruje predikciu obce o vývoji rozpočtového hospodárenia.

PROGRAMOVÝ ROZPOČET OBCE SELCE NA ROK 2020, 2021, 2022

Ekonomická klasifikácia príjmov

	R-2	R-1	R- schválený	Očakávaná skutočnosť	R	R+1	R+2
	2017	2018	2019	2019	2020	2021	2022
Príjmy spolu	1 280 468	1 507 688	1 276 982	1 482 363	1 495 846	1 504 131	1 497 832
Príjmy spolu BR + KR + FO - rozpočtové organizácie	19 426	63 782	25 380	44 664	28 600	28 600	28 600
Príjmy spolu BR + KR + FO - obec Selce	1 261 042	1 443 906	1 251 602	1 437 699	1 467 246	1 475 531	1 469 232
Príjmy spolu FO	97 893	190 670	0	42 539	0	0	0
Príjmy spolu KR	1 712	290	0	3 120	0	0	0
Príjmy spolu BR	1 180 863	1 316 728	1 276 982	1 436 704	1 495 846	1 504 131	1 497 832
100	Daňové príjmy	701 467	764 171	762 588	851 646	859 762	870 859
110	Dane z príjmov a kapitálového majetku	602 002	666 218	665 731	754 789	772 562	776 563
120	Dane z majetku	51 487	50 050	50 050	50 050	50 050	50 050

130	Dane za tovary a služby	47 978	47 903	46 807	46 807	48 247	48 247	48 247
200	Nedaňové príjmy	47 439	54 023	36 012	49 314	57 104	42 524	42 564
210	Príjmy z podnikania a z vlastníctva majetku	13 683	13 731	13 631	13 631	28 161	13 741	13 741
220	Administratívne poplatky a iné poplatky a platby	28 131	35 756	21 970	29 170	28 531	28 361	28 391
230	Kapitálové príjmy	1 712	290	0	3 120	0	0	0
240	Úroky z tuzemských úverov, pôžičiek, návratných finančných výpomocí a vkladov	100	156	68	68	69	69	79
290	Iné nedaňové príjmy	5 525	4 380	343	6 445	343	353	353
300	Granty a transfery	412 531	434 752	453 002	493 721	550 380	562 148	551 808
310	Tuzemské bežné granty a transfery	412 531	434 752	453 002	493 721	550 380	562 148	551 808
	Obec Selce	19 494	0,00	8 679	43 688	50 676	43 836	36 996
	Základná škola	390 719	0,00	441 462	441 462	495 754	514 362	510 862
	Materská škola	2 318	0,00	2 861	6 202	3 950	3 950	3 950
320	Tuzemské kapitálové granty a transfery	0	0,00	0	0	0	0	0
	Rozpočtové organizácie	19 426	63 782	25 380	42 023	28 600	28 600	28 600
200	Nedaňové príjmy	17 426	63 782	25 380	42 023	28 600	28 600	28 600
	Základná škola	6 417	6 304	5 500	5 500	5 500	5 500	5 500
210	Príjmy z podnikania a z vlastníctva majetku	5 766	4 321	5 500	5 500	5 500	5 500	5 500
290	Iné nedaňové príjmy	651	1 983	0	0	0	0	0
	Materská škola	13 009	57 478	19 880	36 523	23 100	23 100	23 100
220	Administratívne poplatky a iné poplatky a platby	9 617	51 249	19 880	36 523	23 100	23 100	23 100
1	výpomocí, vkladov a ážio	0	0	0	0	0	0	0
290	Iné nedaňové príjmy	0	3 352	0	0	0	0	0
220	Administratívne poplatky a iné poplatky a platby - STRAVOVANIE	1 392	0	0	0	0	0	0
400	Príjmy z transakcií s finančnými aktívami - STRAVOVANIE	1 392	2 877	0	2 641	0	0	0
300	Granty a transfery	2 000	0	0	2 369	0	0	0
310	Tuzemské bežné granty a transfery	2 000	0	0	2 369	0	0	0
400	Príjmy z transakcií s finančnými aktívami a finančnými pasívami	97 893	190 670	0	39 898	0	0	0

		2017	2018	2019	2019 očakávaná skutočnosť	2020	2021	2022
100	Daňové príjmy	701 467	764 171	462 588	851 646	859 762	870 859	874 860
200	Nedaňové príjmy	66 577	118 095	61 392	94 457	85 704	71 124	71 164
300	Granty a transfery	414 531	434 752	453 002	493 721	550 380	562 148	551 808
400	Príjmy z transakcií s finančnými aktívami a finančnými pasívami	97 893	190 670		42 539	0	0	0
500	Prijaté úvery, pôžičky a návratné finančné výpomoci	0	0	0	0	0	0	0
SPOLU		1 280 468	1 507 688	1 276 982	1 482 363	1 495 846	1 504 131	1 497 832
600	Bežné výdavky	1 086 988	1 250 088	1 268 527	1 363 347	1 448 036	1 448 950	1 442 755
700	Kapitálové výdavky	117 261	234 301	0	107 920	0	0	0
800	Výdavky z transakcií s finančnými aktívami a finančnými pasívami	10 959	10 959	7 400	7 400	46 882	54 240	54 240
SPOLU		1 215 208	1 495 348	1 275 927	1 478 667	1 494 918	1 503 190	1 496 995
ROZDIEL		68 260	12 340	1 055	3 696	928	941	837

**PROGRAMOVÝ ROZPOČET OBCE SELCE NA
ROK 2020, 2021, 2022**

Ekonomická klasifikácia

výdavkov

	R-2	R-1	R- schválený	Očakávaná skutočnosť	R	R+1	R+2
	2017	2018	2019	2019	2020	2021	2022
Výdavky spolu	1 215 208	1 162 668	1 275 927	1 478 667	1 494 918	1 503 190	1 496 995
Výdavky spolu BR + KR - rozpočtové organizácie	605 803	622 613	731 351	760 956	828 188	845 704	842 259
Výdavky spolu BR + KR + FO - obec Selce	602 411	540 055	544 576	712 281	666 730	657 486	654 736
Výdavky spolu FO	10 959	46 596	7 400	7 400	46 882	54 240	54 240
Výdavky spolu KR	117 261	0	0	107 920	0	0	0
Výdavky spolu BR	1 086 988	1 116 072	1 268 527	1 363 347	1 448 036	1 448 950	1 442 755
PROGRAM 001 :	SLUŽBY OBCE BR+KR+FO	411 031	356 557	342 270	490 625	450 403	441 124
	SLUŽBY OBCE BR+KR	400 072	309 961	334 870	483 225	403 521	386 884
	SLUŽBY OBCE BR	303 599	309 961	334 870	383 780	403 521	383 894
PODPROGRAM 00101:	Riadenie obce BR+KR	351 638	259 904	275 261	381 403	301 076	284 037
PODPROGRAM 00101:	Riadenie obce BR	255 165	259 904	275 261	281 958	301 076	284 037
	610 Mzdy, platy a ostatné vyrovnania	87 018	93 168	117 091	117 241	124 756	124 756
	620 Poistné a príspevky do poisťovní	33 110	34 333	43 133	43 228	46 346	46 346
	630 Tovary a služby	126 417	113 786	107 473	113 925	118 165	101 126
	640 Bežné transfery	8 620	18 617	7 564	7 564	11 809	11 809
	700 Kapitálové výdavky	96 473	0	0	99 445	0	0
PODPROGRAM 00102:	Vnúťorná kontrola BR+FO	52 169	89 578	59 217	59 217	103 412	111 170
PODPROGRAM 00102:	Vnúťorná kontrola BR	41 210	42 982	51 817	51 817	56 530	56 930
	610 Mzdy, platy a ostatné vyrovnania	27 438	28 811	35 868	35 868	39 466	39 466
	620 Poistné a príspevky do poisťovní	9 874	10 353	13 091	13 091	14 276	14 276
	630 Tovary a služby	2 998	3 118	2 758	2 758	2 588	2 598
	640 Bežné transfery	0	0	0	0	0	0
	650 Splácanie úrokov a ostatné platby súvisiace s úverom a finančným prenájomom	900	700	100	100	200	600
	820 Splácanie istín	10 959	10 959	7 400	7 400	46 882	54 240
PODPROGRAM 00103:	Matričná činnosť BR	4 204	4 204	4 912	4 912	5 121	5 121
	610 Mzdy, platy a ostatné vyrovnania	2 355	2 512	2 963	2 963	3 360	3 360
	620 Poistné a príspevky do poisťovní	859	881	1 037	1 037	1 176	1 176
	630 Tovary a služby	990	811	912	912	585	585
	640 Bežné transfery	0	0	0	0	0	0
PODPROGRAM 00104:	Členstvo obce v samosprávnych združeníach BR	3 020	2 871	2 880	45 093	40 794	40 796
	610 Mzdy, platy a ostatné vyrovnania	0	0	0	15 004	22 176	22 176
	620 Poistné a príspevky do poisťovní	0	0	0	5 934	8 375	8 375
	630 Tovary a služby	0	0	0	20 907	6 995	6 995
	640 Bežné transfery	3 020	2 871	2 880	3 248	3 250	3 260
PROGRAM 002 :	BEZPEČNOSŤ BR	4 591	2 862	2 762	3 267	2 302	2 402
PODPROGRAM 00201:	Civilná ochrana BR	470	359	359	359	359	359
	620 Poistné a príspevky do poisťovní	119	74	74	74	74	74
	630 Tovary a služby	351	285	285	285	285	285
PODPROGRAM 00202:	Ochrana pred požiarmi BR	4 121	2 503	2 403	2 908	1 943	2 043
	620 Poistné a príspevky do poisťovní	71	71	71	71	71	71
	630 Tovary a služby	2 590	2 672	872	1 377	872	872
	640 Bežné transfery	1 460	1 160	1 460	1 460	1 100	1 100
PROGRAM 003 :	POZEMNÉ KOMUNIKÁCIE BR+KR	26 876	25 941	27 681	39 612	24 652	27 872
PROGRAM 003 :	POZEMNÉ KOMUNIKÁCIE BR	24 773	29 941	27 681	39 612	24 652	27 872
	620 Poistné a príspevky do poisťovní	2 272	1 948	1 948	1 948	2 448	2 448
	630 Tovary a služby	22 501	23 993	25 733	37 664	25 424	25 444
	700 Kapitálové výdavky	2 103	0	0	0	0	0
PROGRAM 004 :	ODPADOVÉ HOSPODÁRSTVO BR+KR	42 547	42 925	42 660	42 660	42 070	42 070

PROGRAM 004 :	ODPADOVÉ HOSPODÁRSTVO BR	38 797	42 925	42 660	42 660	42 070	42 070	42 070
	630 Tovary a služby	38 797	42 925	42 660	42 660	42 070	42 070	42 070
	700 Kapitálové výdavky	3 750	0	0	0	0	0	0
PROGRAM 005 :	PROSTREDIE PRE ŽIVOT BR+KR	19 804	21 007	19 750	19 750	20 461	20 586	20 706
PROGRAM 005 :	PROSTREDIE PRE ŽIVOT BR	19 804	21 007	19 750	19 750	20 461	20 586	20 706
PODPROGRAM 00501:	Verejné osvetlenie BR	9 469	8 915	8 740	8 740	8 800	8 900	8 900
	620 Poistné a príspevky do poisťovní	140	140	140	140	0	0	0
	630 Tovary a služby	9 329	8 775	8 600	8 600	8 800	8 900	8 900
PODPROGRAM 00502:	Čistička odpadových vôd BR+KR	10 335	12 092	11 010	11 010	11 661	11 686	11 806
PODPROGRAM 00502:	Čistička odpadových vôd BR	10 335	12 092	11 010	11 010	11 661	11 686	11 806
	610 Mzdy, platy a ostatné vyrovnania	2 710	2 778	3 569	3 569	3 977	3 977	3 977
	620 Poistné a príspevky do poisťovní	950	973	1 250	1 250	1 390	1 390	1 390
	630 Tovary a služby	6 675	8 341	6 191	6 191	6 294	6 319	6 439
	700 Kapitálové výdavky	0	0	0	0	0	0	0
	KULTÚRA BR + KR	27 764	23 934	25 728	29 688	26 020	30 902	30 902
PROGRAM 006 :	KULTÚRA BR	27 764	23 934	25 728	29 688	26 020	30 902	30 902
PODPROGRAM 00601:	Miestna ľudová knižnica BR+KR	5 391	5 198	6 725	6 875	8 889	8 889	8 889
	Miestna ľudová knižnica BR	5 391	5 198	6 725	6 875	8 889	8 889	8 889
	610 Mzdy, platy a ostatné vyrovnania	3 165	3 591	4 721	4 871	6 162	6 162	6 162
	620 Poistné a príspevky do poisťovní	1 316	1 257	1 654	2 157	2 157	2 157	2 157
	630 Tovary a služby	910	350	350	350	570	570	570
	700 Kapitálové výdavky	0	0	0	0	0	0	0
PODPROGRAM 00602:	Organizácia kultúrnych podujatí BR	21 573	17 536	17 803	21 613	15 731	20 613	20 613
	620 Poistné a príspevky do poisťovní	75	75	113	113	113	113	113
	630 Tovary a služby	21 498	17 461	17 690	21 500	15 618	20 500	20 500
PODPROGRAM 00603:	Príspevky na kultúrne podujatia BR	800	1 200	1 200	1 200	1 400	1 400	1 400
	630 Tovary a služby	800	1 200	1 200	1 200	1 400	1 400	1 400
	ŠPORT BR + KR	15 941	8 300	7 400	16 293	12 670	4 170	4 170
PROGRAM 007 :	ŠPORT BR	14 800	8 300	7 400	16 293	12 670	4 170	4 170
PODPROGRAM 00701:	Dotácie na šport BR	13 100	6 500	6 500	14 000	8 500	0	0
	640 Bežné transfery	13 100	6 500	6 500	14 000	8 500	0	0
PODPROGRAM 00702:	Organizácia športových podujatí BR	1 700	1 800	900	2 293	4 170	4 170	4 170
	630 Tovary a služby	1 700	1 800	900	2 293	4 170	4 170	4 170
	700 Kapitálové výdavky	1 141	0	0	0	0	0	0
PROGRAM 008 :	SLUŽBY OBČANOM BR+KR	17 223	12 784	13 133	13 133	12 533	12 733	12 833
PROGRAM 008 :	SLUŽBY OBČANOM BR	14 869	12 784	13 133	13 133	12 533	12 733	12 833
PODPROGRAM 00801:	Organizácia slávnostných obradov BR	5 916	4 079	5 128	5 128	4 328	4 428	4 428
	620 Poistné a príspevky do poisťovní	1 049	804	1 153	1 153	1 153	1 153	1 153
	630 Tovary a služby	4 867	3 275	3 975	3 975	3 175	3 275	3 275
PODPROGRAM 00802:	Obecný rozhlas a Spravodajca BR+KR	6 492	3 990	3 890	3 890	3 890	3 890	3 890
PODPROGRAM 00802:	Obecný rozhlas a Spravodajca BR	4 138	3 990	3 890	3 890	3 890	3 890	3 890
	630 Tovary a služby	4 138	3 990	3 890	3 890	3 890	3 890	3 890
	700 Kapitálové výdavky KR	2 354	0	0	0	0	0	0
PODPROGRAM 00803:	Cintorínske a pohrebné služby BR	4 415	4 315	3 715	3 915	3 915	4 015	4 115
	630 Tovary a služby	4 415	4 315	3 715	3 915	3 915	4 015	4 115
PODPROGRAM 00804:	Dotácia na Slovenský červený kríž BR	400	400	400	400	400	400	400
	640 Bežné transfery	400	400	400	400	400	400	400
PROGRAM 009 :	SOCIÁLNE SLUŽBY BR	43 628	45 745	63 192	75 619	75 619	75 627	75 627
PODPROGRAM 00901:	Opatrovateľská služba u občana doma BR	29 621	38 272	58 807	75 319	75 619	75 627	75 327
	610 Mzdy, platy a ostatné vyrovnania	19 065	21 141	35 223	49 991	49 991	49 999	49 999
	620 Poistné a príspevky do poisťovní	6 851	7 366	12 559	17 020	17 020	17 020	17 020
	630 Tovary a služby	3 455	9 515	10 775	8 058	8 058	8 058	8 058
	640 Bežné transfery	250	250	250	250	250	250	250
PODPROGRAM 00902:	Rodinné prídavky BR	235	0	0	0	0	0	0
	640 Bežné transfery BR	235	0	0	0	0	0	0
PODPROGRAM 00903:	Podpora zamestnanosti BR	13 472	13 340	4 085	4 085	0	0	0
	610 Mzdy, platy a ostatné vyrovnania	9 253	9 508	2 904	2 904	0	0	0
	620 Poistné a príspevky do poisťovní	3 336	3 338	1 016	1 016	0	0	0

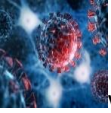
	630 Tovary a služby	600	337	165	165	0	0	0
	640 Bežné transfery	283	157	0	0	0	0	0
PODPROGRAM 00904:	Dávky v hmotnej a sociálnej núdzi BR	300	300	300	300	300	300	300
	640 Bežné transfery	300	300	300	300	300	300	300
PROGRAM 010 :	VZDELÁVANIE BR+KR	605 803	701 541	731 351	760 956	828 188	845 704	842 259
	VZDELÁVANIE BR	594 363	701 541	731 351	757 911	828 188	845 704	842 259
PODPROGRAM 01001:	Základná škola BR	405 882	413 133	446 962	451 169	501 254	519 862	516 362
	610 Mzdy, platy a ostatné vyrovnania	240 861	255 979	287 052	287 052	308 356	324 930	322 530
	620 Poistné a príspevky do poisťovní	90 056	95 351	100 150	100 150	116 798	118 610	117 510
	630 Tovary a služby	66 988	55 335	56 330	60 373	70 470	72 792	72 792
	640 Bežné transfery	7 977	6 468	3 430	3 594	5 630	3 530	3 530
PODPROGRAM 01002:	Materská škola BR+KR	108 450	148 332	148 693	158 026	164 052	162 870	162 925
PODPROGRAM 01002:	Materská škola BR	97 010	148 332	148 693	154 981	164 052	162 870	162 925
	610 Mzdy, platy a ostatné vyrovnania	59 361	68 214	98 617	97 807	105 822	104 676	104 676
	620 Poistné a príspevky do poisťovní	21 771	23 969	34 468	34 650	39 584	39 584	39 584
	630 Tovary a služby	15 778	55 479	14 508	17 180	17 180	17 260	17 315
	640 Bežné transfery	100	670	1 100	1 400	1 400	1 350	1 350
	700 Kapitálové výdavky KR	11 440	0	0	3 045	0	0	0
PODPROGRAM 01003:	Školský klub detí BR	27 737	36 819	41 399	41 399	49 524	49 524	49 524
	610 Mzdy, platy a ostatné vyrovnania	20 521	23 720	30 675	30 675	36 752	36 752	36 752
	620 Poistné a príspevky do poisťovní	7 216	8 329	10 724	10 724	12 772	12 772	12 772
	630 Tovary a služby	0	4 710	0	0	0	0	0
	640 Bežné transfery	0	60	0	0	0	0	0
PODPROGRAM 01004:	Jedáleň pre základnú a materskú školu	63 734	114 987	94 297	115 792	113 358	113 448	113 448
	610 Mzdy, platy a ostatné vyrovnania	33 039	38 649	48 287	48 287	64 172	64 172	64 172
	620 Poistné a príspevky do poisťovní	12 375	12 682	16 876	16 876	22 374	22 374	22 374
	630 Tovary a služby	16 664	51 676	28 884	44 949	26 312	26 402	26 402
	640 Bežné transfery	1 656	250	250	250	500	500	500
	700 Kapitálové výdavky	0	11 730	0	5 430	0	0	0

§.3 UDALOSTI OSOBITNÉHO VÝZNAMU PO SKONČENÍ ÚČTOVNÉHO OBDOBIA

Obec nezaznamenala žiadnu udalosť osobitného významu po skončení účtovného obdobia.

Prílohy ku Konsolidovanej výročnej správe obce Selce za rok 2020 :

- Konsolidovaná účtovná závierka obce Selce k 31.12. 2020
- Správa audítora ku konsolidovanej účtovnej závierke a KVS k 31.12.2020



variant omikron COVID-19 11/2021

