

Výročná správa za účtovné obdobie k 31.12.2020

Obchodné meno: **Spoločnosť Kováč s.r.o.**

Sídlo: **MI. Budovateľov 4025/20, 018 41 Dubnica nad Váhom**

Vyhotovené dňa: 22.10.2021

Prerokovaná dňa: 27.10.2021

Podpis člena štatutárneho orgánu:

Podpis osoby zodpovednej

za vyhotovenie výročnej správy:

O B S A H:

- 1. Predstavenie spoločnosti, hlavné predmety činnosti, výrobné aktivity**
- 2. Dcérska spoločnosť**
- 3. Vývoj a stav finančného hospodárenia**
- 4. Udalosti osobitného významu, ktoré nastali po skončení účtovného obdobia**
- 5. Predpokladaný budúci vývoj činnosti spoločnosti**
- 6. Návrh na vysporiadanie straty za rok 2020**
- 7. Dopady na životné prostredie**
- 8. Zamestnanosť**
- 9. Účtovná závierka za rok 2020**
- 10. Správa audítora k tejto účtovnej závierke**
- 11. Kontaktné údaje**

1. Predstavenie spoločnosti, hlavné predmety činnosti, výrobné aktivity

Spoločnosť Kováč s.r.o. je dynamicky sa rozvíjajúca firma, ktorá má v oblasti komplexného opracovania plochého skla a výroby izolačného skla viacročné skúsenosti. Vznikla v roku 1991 a za toto obdobie svojho pôsobenia sa dokázala plnohodnotne začleniť na trhu spracovateľov plochého skla. Medzi hlavné ciele spoločnosti patrí spokojnosť zákazníkov a snaha o maximálne prispôbenie sa potrebám klientov, aby sa stala ich spoľahlivým dodávateľom. Snahou spoločnosti je zabezpečiť svojim klientom nielen plnohodnotný prístup k informáciám o technológiách, ale aby tieto technológie dokázali plnohodnotne využívať. Preto medzi jej hlavné hodnoty patrí prispievanie k celkovej informovanosti a spokojnosti zákazníka, profesionálny prístup, inovatívnosť, vzdelávanie a rozvoj a v neposlednom rade dodržiavanie etického štandardu vo vzájomných obchodných vzťahoch.

Spoločnosť Kováč s.r.o. zabezpečuje výrobu pre svojich klientov v troch prevádzkach:

- služby pre verejnosť- sklenárske práce
- výroba izolačných skiel
- opracovanie plochého skla a zrkadla

V rámci tohto programu spoločnosť zabezpečuje výrobu kaleného, vrstveného, ohýbaného skla a skla potlačeného sieťotlačou použiteľného do izolačných skiel, nábytku, do interiérov a taktiež výrobu v segmente úžitkového a umeleckého skla - vyrába rôzne druhy úžitkových, reklamných a umeleckých výrobkov zo skla. Pre poskytovanie čo najkomplexnejších služieb zákazníkom zabezpečujeme realizáciu montáže výplní stavebných otvorov a montáž presklených interiérov.

Spoločnosť Kováč s.r.o. neustále sleduje trend vo vývoji a výrobe skla, spolupracujeme s renomovanými svetovými a európskymi výrobcami a dodávateľmi plochého skla a zrkadla. V súčasnosti sme schopní komplexne spracovať ploché sklo od 2 mm do 25 mm a vrstvené sklo až do hrúbky 50 mm.

Štatutárny orgán :

Kováč Milan, bytom Otrokovická 4122/3, Dubnica nad Váhom

Vznik funkcie konateľ'a : od 25.11.2002

Kováč Jaroslav, bytom Partizánska 1285/29-1, Dubnica nad Váhom

Vznik funkcie konateľ'a : od 25.11.2002

Peter Kováč, bytom Partizánska 1281/14-49, Dubnica nad Váhom

Vznik funkcie konateľ'a : od 02.12.2017

Výška základného imania :

447620,- EUR

Rozsah splatenia základného imania :

447620,- EUR

Výška vkladu každého spoločníka :

Spoločník	Výška podielu na ZI v EUR	Výška podielu na ZI v %	Podiel na hlasovacích právach
Kováč Peter	149207	33,3	33,3
Kováč Milan	149207	33,3	33,3
Kováč Jaroslav	149207	33,3	33,3

Hlavným predmetom činnosti spoločnosti Spoločnosť Kováč s.r.o. je:

- tvarovanie a spracovanie plochého skla
- sklenárske práce a rámovanie obrazov

Spoločnosť nemá organizačnú zložku v zahraničí.

Spoločnosť v roku 2020 nevynaložila náklady na činnosť v oblasti výskumu a vývoja.

Výsledným produktom vyššie uvedených činností sú:

- Izolačné sklá
- Nábytkové sklo
- Tepelne tvrdené sklo
- Vrstvené laminované sklo
- Umelecké, úžitkové sklo

Druhy skla podľa toho, ako bolo spracované:

- Izolačné dvojsklá a trojsklá • Bodové štruktúrálné zasklenie • Vrstvené - lepené sklá • Sklá tepelne spevnené • Ohýbané sklá • Sklá nepriehľadné • Postriebrené sklá • Sklá smaltované
- Sklá pre rámovanie • Sklá matované • Vzorované sklá • Sklá s potlačou • Štruktúrálné zasklenie • Vzorované sklá s drôtenou vložkou • Hygiena - AntiBakteriálne sklo • Protipožiarne sklá • Protišmykové sklá • Extra číre sklá • Interiérové sklá

IZOLAČNÉ SKLO

Izolačné sklá sú zložené z dvoch alebo troch tabúlí skla v hrúbkach a druhoch zodpovedajúcich funkčným, mechanickým a estetickým nárokom, ktorých vzdialenosť vymedzuje rôzne široký dutý

dištančný profil naplnený vysúšacím prostriedkom - molekulovým sitom.

UKÁŽKY POUŽITIA IZOLAČNÉHO SKLA



NÁBYTKOVÉ SKLO

Spoločnosť Kováč s.r.o disponuje modernými strojnými zariadeniami a technológiami na spracovanie plochého skla a na výrobu sklenených produktov pre nábytkársky priemysel.

Program zameraný na nábytkové sklo je založený na sériovej výrobe pre výrobcov nábytku, ako aj na individuálnej zákazkovej výrobe pre živnostníkov a súkromné osoby a zahŕňa tiež výrobu paspárt a rámovanie zrkadiel.

Značka Spoločnosť Kováč s.r.o predstavuje spojenie originality, kvality a spoľahlivosti použitia plochého skla v interiéroch a exteriéroch budov, je zdrojom originálnych nápadov pri zriaďovaní domov, kancelárií a obchodných centier. V spolupráci s popredným sklárskym dizajnérom Mgr. Art. Patrikom Illom vyvíjame nové rady moderných sklenených nábytkových produktov.

UKÁŽKY NÁBYTKOVÉHO SKLA



BEZPEČNOSTNÉ TEPELNE TVRDENÉ SKLO - KALENÉ

Kalené sklo je tepelne spracované sklo, ktoré po procese kalenia získa nové rozloženie vnútorného pnutia.

Bezpečnostné kalené sklo sa používa všade tam kde sú kladené zvýšené nároky na bezpečnosť. Pri jeho rozbití dochádza k vzniku veľkého množstva malých neostrých častí, riziko poranenia je znížené na minimum. Najčastejšie použitie kaleného skla:

- Celosklenené deliace steny vrátane dverných systémov, výplne zábradlí, špeciálne okná, sklenené mantinely, presklené zastávky MHD, sprchovacie kúty a nábytok
- Z kaleného skla ESG je možné ďalej vyrábať lepené sklo, izolačné sklo a fasádne panely.

UKÁŽKY VÝROBKOV Z KALENÉHO SKLA



BEZPEČNOSTNÉ VRSTVENÉ SKLO - LAMINOVANIE

Vrstvené sklo sa skladá z dvoch alebo viac tabúľ skla, spojených vysoko elastickou PVB fóliou. Fólia môže byť číra, matná, farebná.

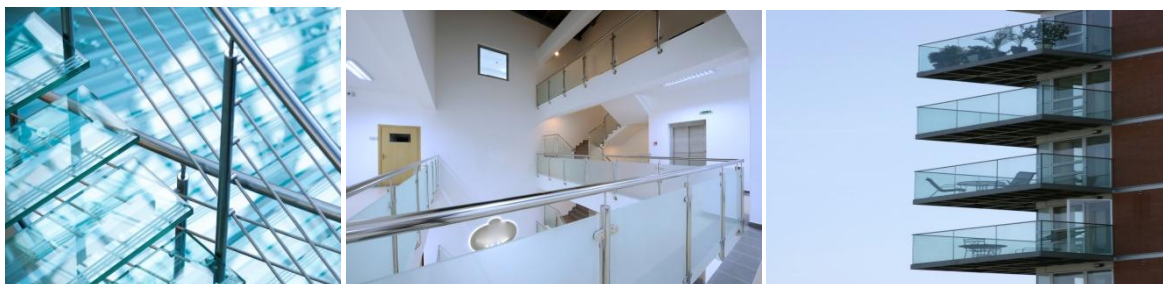
V prípade mechanického namáhania napr. nárazu ostrým predmetom, dôjde k deštrukcii sklenených tabúľ, nie však PVB fólie. Aj napriek rozbitiu si tabuľa z lepeného skla zachováva určitú odolnosť napr. proti vniknutiu. Rôznou kombináciou skiel a hrúbky a počtu fólií sa dajú vyrobiť sklá spĺňajúce niektoré z nasledujúcich vlastností:

- pochôdzné sklá
- sklá s odolnosťou proti prerazeniu
- nepriestrelné sklá

Vrstvené sklo sa môže vyrobiť kombináciou klasických floatových skiel, ornamentných skiel a bezpečnostných kalených skiel ESG a polokalených skiel TVG. Podľa jednotlivých kombinácií sa tak úmerne zväčšuje odolnosť hotových elementov lepeného skla.

Sklo z floatu je možné opracovávať pred aj po procese lepenia. Lepené sklá vyrobené kombináciou kaleného ESG skla a polokaleného TVG skla sa už ďalej neopracovávajú. Lepené sklo má mimoriadne veľký rozsah použitia napr. pri zasklievaní strešných konštrukcií, balkónov, zábradlí, zastrešení vchodových dverí, pochôdznych skiel, sklenených schodiskových stupňov a tiež ako nepriestrelné sklá v bankovom sektore.

UKÁŽKY VÝROBKOV Z VRSTVENÉHO LAMINOVANÉHO SKLA



SKLO POTLAČENÉ KERAMICKÝMI FARBAMI

Kováč Exclusive Glass je exkluzívnou novinkou digitálnej tlače na sklo **keramickými farbami**. Firma disponuje modernou digitálnou tlačiarňou, ktorá ponúka široké možnosti v oblasti tlače na sklo, ktoré môže byť použité tak ako v **interiéri tak aj v exteriéri**.

Produkty tejto tlačiarne sa označujú pod značkou **Kováč Exclusive Glass**, ktorá vystihuje bezkonkurenčnú kvalitu tlače a aj použitie týchto výrobkov.

Vďaka digitálnej povahe tejto technológie sa sklo stáva plátnom, na ktoré možno namaľovať čokoľvek. Fotografie, grafiky, kresby. Od prechodov, cez plné plochy až po vlasové linky v lesklom, či matnom prevedení. Možnosti sú nekonečné.

Nie sú to len limity zobrazovania, ktoré Kováč **Exclusive Glass** posúva ďalej. Veľmi významným benefitom tejto technológie potlače je najmä jej trvácnosť. Keramické zložky potlače zabezpečia, že sa grafika stáva súčasťou skla. Preto vydrží aj desaťročia. A to aj v exteriéri, kde staré technológie nedokázali prekonať dvojročnú hranicu životnosti.

UKÁŽKY SKLA POTLAČENÉHO KERAMICKÝMI FARBAMI



UMELECKÉ A ÚŽITKOVÉ SKLO

Výrobe úžitkového skla sa **Spoločnosť Kováč s.r.o.** venuje v masívnejšom meradle od roku 2003, kedy zakúpila špeciálnu pec na zatavovanie skla. Táto činnosť síce patrí medzi najmladšie výrobné programy, ale firmu posúva do segmentu umelecky stvárneného skla. Úžitkové sklo patrí medzi výrazné dekoratívne prvky pri zariaďovaní interiérov. Úžitkové sklo z produkcie **Spoločnosť Kováč, s.r.o.** možno zaradiť do dvoch hlavných smerov.

- umelecké dekoratívne solitéry (popolníky, misky, vázy...)
- umelecky poňaté výplne stavebných otvorov (okná, presklené dvere...) Dekoratívne fragmenty sa natavujú na nosnú sklenú vrstvu výplne dverí, čím vznikajú umelecké artefakty podobné vitrážovanému sklu.

Výroba úžitkového skla je novou kapitolou vo vývoji firmy, ktorá je pripravená spracovať zákazky aj rozsiahlejšieho charakteru a pri vytváraní náročných dekoratívne ladených interiérov.

UKÁŽKY UMELECKÉHO A ÚŽITKOVÉHO SKLA



MONTÁŽE

Naša spoločnosť realizuje aj montážne práce súvisiace s výrobkami zo skla pre našich zákazníkov, ako sú:

- celosklené steny a deliace priečky
- interiérové dvere - otváracie a zasúvacie
- sklené obklady za kuchynské linky
- sprchové kúty a zásteny
- pochôdzné sklá

- celosklené samonosné zábradlia
- iné realizácie na prianie zákazníka

Naša ponuka je kompletná od odbornej pomoci pri výbere použitého skla, zamerania, výroby finálneho produktu a montáže.

UKÁŽKY Z REALIZÁCIÍ



2. Dcérska spoločnosť

GLASS TRADING s.r.o.

100% dcérska spoločnosť (od 30.04.2014)

konatelia – samostatne konajúci za spoločnosť: Jaroslav Kováč, Milan Kováč

dátum vzniku: 20.10.1993

Hlavný predmet podnikania: sklenárske práce

Vlastné imanie: 161.248 €

IČO: 31360459

DIČ: 2020351564

IČ DPH : SK2020351564

e-mail: info@glasstrading.sk

web: www.glasstrading.sk

3. Vývoj a stav finančného hospodárenia

Spoločnosť Kováč s.r.o. pokračovala aj v roku 2020 v realizácii svojich podnikateľských cieľov, ktoré si vytýčila v predchádzajúcich rokoch. Plán firmy dosiahnuť v tomto roku celkové výnosy na úrovni okolo 2,8 – 3,0 mil. € však nebol naplnený.

Na zaznamenaný 20 %-ný pokles v tržbách mala nemalý vplyv aj mimoriadna situácia v SR vyvolaná pandémiou ochorenia COVID-19. Pandémia zanechala negatívnu stopu hlavne na zákazkovej náplni u našich stabilných obchodných partnerov čo spôsobovalo, že rušením alebo odkladom týchto u nás

vygenerovaných objednávok vznikala vo firme kapacitná nevyťaženosť a tiež zároveň nemožnosť ju flexibilne zaplniť novými obchodnými príležitosťami.

V spoločnosti aj napriek vyššie uvedenému dochádzalo k postupnému znižovaniu podielu výroby izolačného skla na celkovom obrate firmy, ktoré je ovplyvnené nielen trhovými podmienkami (cenový konkurenčný tlak na predávané produkty), ale aj cieľovým rozhodnutím vedenia firmy vyprofilovať sa v tomto segmente na výrobcu skôr atypov, bezpečnostných a protipožiarnych skiel. Na takýto typ výroby je v súčasnosti spoločnosť vybavená nielen strojoivo ale aj kvalifikovanou pracovnou silou.

Primárnym cieľom spoločnosti aj naďalej zostáva maximalizácia podielu pridanej hodnoty na tržbách prostredníctvom nákladovej optimalizácie t. j. zefektívňovania výroby čo by malo viesť k ekonomickému rastu založenom viac na raste produktivity práce.

Údaje o tržbách, výnosoch a nákladoch za rok 2020

Štruktúra tržieb podľa kľúčových aktivít

	(EUR 000)	Podiel na tržbách (%)
Tržby izolačné sklá	430	19
Tržby interiérové sklá	1 432	63
Tržby z predaja služieb – sklo s montážou, montážne práce	287	13
Tržby z predaja ostatných služieb	42	2
Ostatné výrobky	75	3
Tržby celkom	2 266	100

Štruktúra výkonov podľa predaných objemových jednotiek

	Objemové jednotky v tis m ²	(EUR 000)
Izolačné sklo	20	430
Interiérové bežné sklo	15	123
Interiérové bezpečnostné sklo	70	1309

Štruktúra nákladov

	(EUR 000)	Podiel z celkových nákladov (%)
Priamy materiál - sklo	583	24
Priamy materiál – ostatný	504	21
Spotreba energie	127	5
Služby výrobnéj povahy	24	1
Údržba strojov a zariadení	33	1
Osobné náklady	816	34
Priame výrobné náklady celkom	2 087	87
Nepriame náklady celkom	318	13
Spolu náklady	2 405	100

Výsledok hospodárenia

Tržby celkom	2 266
Zmena stavu vnútroorganizačných zásob	-46
Tržby z predaja dlhodobého majetku a materiálu	11
Ostatné výnosy	78
Výnosy spolu	2 309
Náklady	2 405
Hospodársky výsledok	-96

4. Udalosti osobitného významu, ktoré nastali po skončení účtovného obdobia

Po skončení účtovného obdobia nenastali žiadne udalosti významného charakteru, ktoré by mali vplyv na majetok, výsledok hospodárenia a ostatné informácie uvedené vo výročnej správe spoločnosti za rok 2020.

5. Predpokladaný budúci vývoj činnosti spoločnosti

Aktuálny priebeh roka 2021 ukazuje, že nepriaznivá situácia spojená s COVID-19 pokračuje i naďalej v plnej miere a neistota z nej vyplývajúca negatívne ovplyvňuje celé podnikateľské prostredie.

Sklársky sektor – spracovatelia plochého skla a výrobcovia izolačných skiel čelia v relatívne krátkom časovom období obrovskému tlaku zdražovania všetkých vstupov (sklo, tmely, fólia). Média navyše aktuálne informujú o výraznom raste nákladov na energie (elektrina, plyn), pričom zvýšenie bolo očakávané aj pri takých nákladoch ako je cena práce a doprava (PHM). Skokové zdraženie finálnej produkcie firmy by mohlo čiastočne eliminovať tento prudký nárast nákladov, aby sme však zaistili pozíciu dlhoročného stabilného partnera pre svojich zákazníkov, je nevyhnutné počítať s jej zdražovaním aj v budúcnosti.

Za takejto situácie by bolo odvážne očakávať výrazné zlepšenie ekonomických ukazovateľov firmy v porovnaní s predchádzajúcim rokom, avšak na základe doterajšieho vývoja očakávame minimálne dosiahnutie porovnateľného obratu s predchádzajúcim rokom (2020) a pevne veríme, že to bude aj pri kladnom výsledku hospodárenia.

Nakoľko sa vyššie uvedené skutočnosti neustále vyvíjajú, vedenie našej spoločnosti nedokáže poskytnúť bližšie kvantitatívne odhady potenciálneho vplyvu súčasnej situácie na našu účtovnú jednotku. Sme však presvedčení, že z dlhobehovej perspektívy je firma Spoločnosť Kováč s.r.o. schopná i naďalej nepretržite pokračovať v ďalších rokoch vo svojej činnosti. Akýkoľvek negatívny vplyv resp. straty v dôsledku aktuálnej situácie zahrnie spoločnosť do účtovníctva a účtovnej závierky za rok 2021.

6. Návrh na vysporiadanie straty za rok 2020

Valnému zhromaždeniu spoločnosti je predložený nasledovný návrh na vysporiadanie záporného výsledku hospodárenia:

- dosiahnutú stratu za rok 2020 vo výške 96 164,78 EUR previesť na účet neuhradenej straty minulých rokov, s tým, že bude neskôr uhradená z predpokladaných budúcich ziskov.

7. Dopady na životné prostredie

Spoločnosť zohľadňuje princípy trvalej udržateľnosti a efektívnosti pri ďalšom rozvoji a stanovení dlhodobých cieľov, pre vybudovanie ekologickej spoločnosti budúcnosti.

Cieľom spoločnosti je udržať vplyvy na životné prostredie a spotrebu energií na najnižšej možnej úrovni, dodržiavať platné právne predpisy v oblasti ochrany životného prostredia, rozhodnutia orgánov štátnej správy a prijímať preventívne opatrenia pre prípad vzniku havárií. Činnosť spoločnosti nemá negatívny vplyv na životné prostredie.

8. Zamestnanosť

Priemerný počet pracovníkov v roku 2020 bol 53 zamestnancov.

Stav zamestnancov ku dňu, ku ktorému sa zostavuje účtovná závierka je 51, z toho 5 riadiacich zamestnancov. V bezprostredne predchádzajúcom účtovnom období to bolo 56 zamestnancov, z toho riadiacich 6.

Názov položky	Bežné účtovné obdobie	Bezprostredne predchádzajúce účtovné obdobie
Priemerný prepočítaný počet zamestnancov	53	60
Stav zamestnancov ku dňu, ku ktorému sa zostavuje účtovná závierka, z toho:	51	56
počet vedúcich zamestnancov	5	6

Osobné náklady

(EUR 000)

Názov položky	Bežné účtovné obdobie	Bezprostredne predchádzajúce účtovné obdobie
Osobné náklady	816	927
Mzdové náklady	579	666
Náklady na sociálne poistenie	203	230
Sociálne náklady	34	31

9. Účtovná zvierka za rok 2020

Účtovná zvierka za rok 2020 je súčasťou výročnej správy a tvorí jej prílohu.

10. Správa audítora k účtovanej zvierke

Správa audítora k účtovnej zvierke za rok 2020 je súčasťou tejto výročnej správy.

11. Kontaktné údaje

Kontaktné údaje

Adresa: Ml. Budovateľov 4025/20, 018 41 Dubnica nad Váhom

Tel: +421 42 445 5017

Fax: +421 42 445 5016

E-mail: spolkovac@spolkovac.sk

Web: www.spolkovac.sk / www.kovacexclusive.sk

Registračné údaje

IČO: 36326666

Spoločnosť zapísaná do: Obchodného registra Okresného súdu Trenčína,

Oddiel: Sro, Vložka číslo: 13564/R

Daňové údaje

DIČ: 2020116725

IČ DPH: SK2020116725

Bankové údaje

Banka: Slovenská sporiteľňa, a.s.

Číslo účtu v EUR (IBAN): SK70 0900 0000 0003 6202 2725

Číslo účtu v CZK (IBAN): SK32 0900 0000 0051 4129 7023

Banka: Všeobecná úverová banka, a.s.; skráteneý názov: VÚB, a.s.

Číslo účtu v EUR (IBAN): SK25 0200 0000 0016 8981 8455

Banka: UniCredit Bank Czech Republic and Slovakia, a.s., pobočka zahraničnej banky

Číslo účtu v EUR (IBAN): SK43 1111 0000 0012 4108 3008

