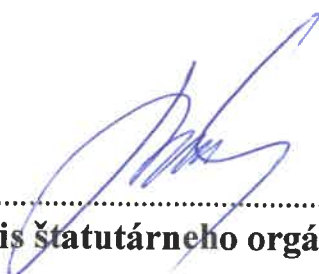


VÝROČNÁ SPRÁVA

zostavená ku dňu 31.12.2020



.....
podpis štatutárneho orgánu účtovnej jednotky

Výročná správa za rok 2020

1. Úvod

Povinnosť vypracovať výročnú správu spoločnosti za rok 2020 vyplýva z § 21 zákona 431/2002 Z.z. o účtovníctve v znení neskorších predpisov. Osobitné predpisy nestanovujú pre spoločnosť povinnosť uvádzať ďalšie údaje vo výročnej správe.

1.1 Založenie, vznik spoločnosti a zmeny údajov zapísaných v obchodnom registri

Spoločnosť INVENTIVE s.r.o (ďalej len Spoločnosť) bola do obchodného registra zapísaná 21.07.2003 (Obchodný register Okresného súdu v Žiline, oddiel s.r.o., vložka číslo: 14289/L.)

1.2 Rozhodujúce oblasti podnikania

- spracovanie plastov
- výroba obalov z plastov vrátane povrchových úprav
- výroba foriem
- montáž plastických a kovových častí pre mikroprocesy
- výroba mikroprocesov a ich častí
- elektroinštalatérsvo
- výroba, montáž a opravy elektrických strojov
- balenie tovaru
- podnikateľské poradenstvo
- veľkoobchodná a maloobchodná činnosť v rozsahu voľných živností
- činnosť organizačných, ekonomických a účtovných poradcov
- ubytovacie služby v rozsahu voľných živností
- organizovanie kultúrnych, spoločenských a vzdelávacích podujatí
- reklamná, propagačná a výstavnícka činnosť
- grafické a konštruktérske práce
- podnikanie v oblasti nakladania s odpadmi (recyklovanie)

- uskutočňovanie jednoduchých stavieb, drobných stavieb a ich zmien
- výkon činnosti vedenia uskutočňovania stavieb na individuálnu rekreáciu, prízemných stavieb zariadenia staveniska, ak ich zastavaná plocha nepresahuje 300m a výšku 15m, drobných stavieb a ich zmien
- demolácie, búracie, zemné kopáčske, pomocné práce a prípravné práce pre stavbu
- výroba a montáž dreveného obkladu
- montáž, údržba a oprava telekomunikačných zariadení
- výroba, montáž a opravy elektrických strojov, prístrojov a zariadení spotrebnej elektroniky, kancelárskej a reprodukčnej techniky a elektrických strojov a prístrojov pre domácnosť
- výroba, montáž, rekonštrukcie, opravy, údržba, odborné prehliadky a odborné skúšky elektrických zariadení
- výroba elektrických rozvodných a spínacích zariadení
- montáž a servis počítačových sietí, káblových, televíznych a satelitných rozvodov
- nákladná cestná doprava vykonávaná cestnými vozidlami do celkovej hmotnosti 3,5 t vrátane prípojného vozidla
- osobná cestná doprava vykonávaná cestnými osobnými vozidlami, ktorých celková obsaditeľnosť nepresahuje 9 osôb vrátane vodiča s výnimkou taxislužby
- sprostredkovateľská činnosť v rozsahu voľných živností
- kompletizácia techn. častí pre rôzne stroje a zariadenia v rozsahu voľných živností
- výroba plastových dielov a výliskov
- prenájom nehnuteľností spojených s poskytovaním iných než základných služieb spojených s prenájomom
- prenájom hnutel'ných vecí
- výskum a vývoj v oblasti prírodných a technických vied
- výskum a vývoj v oblasti spoločenských a humanitných vied

1.3 Orgány spoločnosti

Štatutárnym orgánom Spoločnosti v roku 2020 boli títo konatelia:

Igor Bistiak

Ing. Martin Mach

1.4 Štruktúra (spoločníkov)

Štruktúra spoločníkov Spoločnosti bola k 31.12.2020 takáto:

Igor Bistiak- podiel na základnom imaní 50% a výška vkladu: 3 320,- EUR, na hlasovacích právach 50%

Ing. Martin Mach- podiel na základnom imaní 50% a výška vkladu: 3 320,- EUR, na hlasovacích právach 50%

2. Medziročné porovnanie a predpokladaný vývoj v roku 2021

2.1 Celkové zhodnotenie rokov 2019-2020

V roku 2020 sme sa tak ako po minulé roky borili s rôznymi prekážkami, hlavne s epidémiou COVID 19 ktorá poznačila dosiahnuté tržby oproti tržbám v predchádzajúcom roku 2019. Spoločnosť zaznamenala v roku 2019 výnosy z hospodárskej činnosti vo výške: 2 604 773,- EUR a v roku 2020 sa výnosy z hospodárskej činnosti znížili na sumu: 2 573 417,- EUR. V roku 2019 sme rozbehli nové obchodné projekty, ktoré tvoria majoritný podiel nášho zisku. V roku 2020 výroba začala stagnovať vplyvom pandémie ako napríklad zvýšenie cien suroviny, nedostatok surovín a materiálov spôsobených výpadkom na trhu. Spoločnosť bola nútená pre znížené objednávky odpredať časť svojich strojov svojmu novému obchodnému partnerovi. Náklady spoločnosti sme v roku 2020 oproti roku 2019 znížili o 73 476 €.

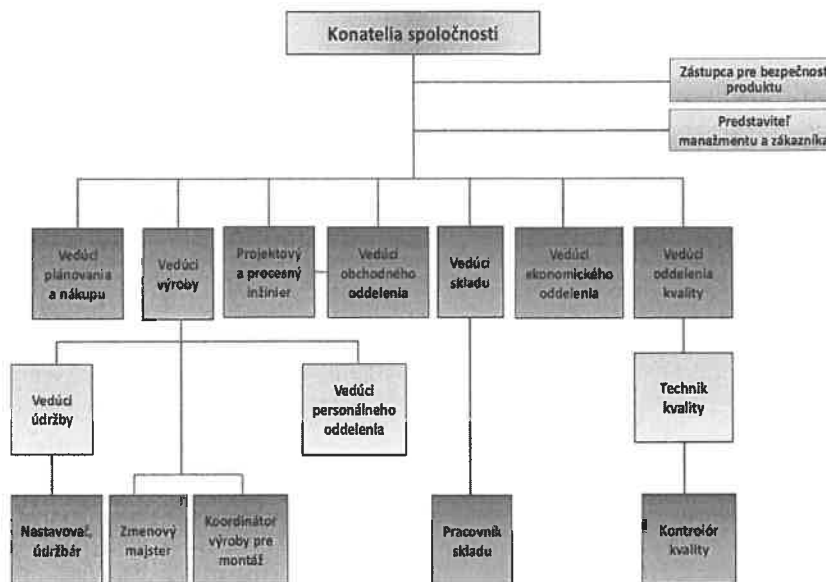
2.2 Predpokladaný vývoj spoločnosti v roku 2021

V nasledujúcom roku sa spoločnosť bude usilovať získať finančné zdroje najmä zo svojich nosných činností a to z výroby plastových výliskov prevažne pre automobilový priemysel ale aj výroby a montáže plastových hadíc pre svojho druhého najväčšieho obchodného partnera. Súčasne predpokladáme nárast nákladov na zamestnancov, energie a na suroviny. Aj keď sme v roku 2018 stratili jedného z väčších zákazníkov a sním aj dôležité projekty, tržby sa oproti roku 2019 a 2020 budú zvyšovať z dôvodu pribúdajúcich projektov od našich stálych obchodných partnerov. Udalosti po dátume 31.12.2020 - Za účelom obmedzenia negatívnych dopadov epidémie COVID 19 prijala spoločnosť opatrenia k zníženiu fixných a variabilných nákladov.

K dátumu zostavenia účtovnej uzávierky má spoločnosť dostatočný pracovný kapitál a likviditu na zabezpečenie ďalšieho nepretržitého trvania spoločnosti.

3. Organizačná štruktúra a zamestnanosť

3.1 Vedenie spoločnosti



3.2 Informácie o zamestnanosti

Ukazovateľ	k 31.12.2019	k 31.12.2020
Počet zamestnancov spolu	23	24
z toho :		
THP	5	4
operátor výroby		
priemerný počet zamestnancov	23	24
mzdové náklady v €	202 468	188 187

3.3 Organizačná zložka v zahraničí

Spoločnosť nemá zriadenú organizačnú zložku v zahraničí.

4. Iné dôležité informácie o spoločnosti

- Spoločnosť sa nezahrňuje do konsolidovanej účtovnej závierky.

- Spoločnosť nie je neobmedzene ručiacim spoločníkom v iných spoločnostiach
- Spoločnosť neúčtovala o nákladoch na vedu a výskum
- Spoločnosť neúčtovala o obstaraní vlastných akcií, dočasných listov, obchodných podielov a akcií ani o obchodných podieloch ovládajúcej osoby.
- Po skončení účtovného obdobia, za ktoré sa vyhotovuje táto správa nenastali udalosti osobitného významu.
- Spoločnosť sa riadi a má uzatvorenú zmluvu podľa ust. Zák. č. 79/2015 Z.z. o odpadoch a o zmene a doplnení niektorých zákonov v znení neskorších predpisov a ust. § 269 ods.2 zák.č.513/1991 Zb. Obchodný zákonník v znení neskorších predpisov platných v Slovenskej republike.

5. Správa o podnikateľskej činnosti a o stave majetku

Zámer Spoločnosti v objeme tržieb z predaja vlastných výrobkov a služieb sa v roku 2020 v zásade nepodarilo naplniť. Výpadok 36 tis. € (1,01%) považujeme za nevýznamný.

Celkový majetok Spoločnosti, v netto účtovnom ocenení, je na konci roka 2020 o necelých 52 000 tis. € nižší ako predpokladal zámer.

Celkového majetku v roku 2020 (o 52 000 tis. €) bol na konci roka 2020 vyšší ako aj objem celkových záväzkov, ktoré sú nad zámerom vyššie v sume 36 051 tis. €.

Investičné výdavky, vrátane splátok investičných úverov a leasingových záväzkov, neboli v roku 2020 prekročené a predstavovali rozdiel 20 000 tis. €.

Ukazovateľ	skutočnosť 2020	zámer 2020
Tržby z predaja vlastných výrobkov a služieb	2 573 418,00	2 610 000,00
zisk pred zdanením	+131 346,00	+ 100 000
Majetok netto celkom:	1 848 063,00	1 900 000,00
z toho pohľadávky z obchodného styku netto	263 826,00	270 000,00
Záväzky celkom:	646 051,00	610 000,00
z toho záväzky z obchodného styku netto	257 444,00	200 000,00
výdavky na obstaranie dlhodobého majetku:	60 000,00	80 000,00

Celková hodnota majetku Spoločnosti, v účtovných zostatkových cenách, je dlhodobo priamo závislá od úrovne pohľadávok z obchodného styku.

(Zisk pred zdanením + úroky) x 100
Celkový kapitál

Bež. účt. obd.	Predch. účt. obd.
154.598,82	102.201,57
1.848.062,53	1.894.377,13

Rentabilita celkového kapitálu ROA (%)

8,37 **5,39**

Pozn.: Týmto ukazovateľom sa vyjadruje celková efektívnosť spoločnosti, tzn. koľko dokáže spoločnosť zarobiť so všetkými, ktoré má k dispozícii.

Zisk po zdanení x 100
Vlastný kapitál

Bež. účt. obd.	Predch. účt. obd.
115.595,30	74.245,11
1.172.113,17	1.253.244,20

Rentabilita vlastného kapitálu ROE (%)

9,86 **5,92**

Pozn.: Hodnota tohoto ukazovateľa by mala byť vyššia než napr. bezrizikové investičné príležitosti - štátne dlhopisy, na termínovaných účtoch apod. Pre hodnotenie odporúčame hodnotu ukazovateľa aspoň 6%.

Zisk po zdanení x 100
Tržby

Bež. účt. obd.	Predch. účt. obd.
115.595,30	74.245,11
2.034.421,60	2.400.685,53

Rentabilita tržieb Rt (%)

5,68 **3,09**

Pozn.: Ukazovateľ je potrebné posudzovať z hľadiska segmentu podnikania. V prípade potreby je možné využiť benchmarking (má ho napr. ministerstvo priemyslu a obchodu). Pri solídnych firmách by ukazovateľ dosahovať (z hľadiska segmentu) hodnotu v rozmedzí 10 až 20%.

Zisk po zdanení x 100
Náklady

Bež. účt. obd.	Predch. účt. obd.
115.595,30	74.245,11
2.463.438,33	2.530.731,62

Rentabilita nákladov (%)

4,69 **2,93**

Pozn.: Ukazovateľ ukazuje, čo je spoločnosť schopná vyprodukovať na jednotku nákladov.

(Zisk pred zdanením + Úroky) x 100
Tržby

Bež. účt. obd.	Predch. účt. obd.
154.598,82	102.201,57
2.034.421,60	2.400.685,53

Rentabilita tržieb Rt II. (%)

7,60 **4,26**

Krátkodobý finančný majetok x 100
Krátkodobý cudzí kapitál

Bež. účt. obd.	Predch. účt. obd.
256.890,55	248.965,04
496.229,12	267.410,99

Likvidita 1. stupňa L1 (%)

51,77 **93,10**

Pozn.: Doporučené hodnoty pre L1 sú v rozmedzí 10-20%.

	Bež. účt. obd.	Predch. účt. obd.
<u>(Krátkodobý finančný majetok + krátkodobé pohľadávky) x 100</u>		836.919,75
Krátkodobý cudzí kapitál	496.229,12	267.410,99
Likvidita 2. stupňa L2 (%)	168,66	243,34
Pozn.: Doporučená hodnota pre L2 je viac ako 100%.		
	Bež. účt. obd.	Predch. účt. obd.
<u>(Krátkodobý finančný majetok + krátkodobé pohľadávky + Zásoby) x 100</u>		1.047.326,41
832.849,67		
Krátkodobý cudzí kapitál	496.229,12	267.410,99
Likvidita 3. stupňa L3 (%)	211,06	311,45
Pozn.: Doporučená hodnota pre L3 je v rozmedzí 150 a 250%.		
	Bež. účt. obd.	Predch. účt. obd.
<u>Pohľadávky x 100</u>	580.029,20	401.759,66
Obežný majetok	1.047.326,41	832.849,67
Podiel pohľadávok na obežnom majetku (%)	55,38	48,24
	Bež. účt. obd.	Predch. účt. obd.
<u>Zásoby x 100</u>	210.406,66	182.124,97
Obežný majetok	1.047.326,41	832.849,67
Podiel zásob na obežnom majetku (%)	20,09	21,87
	Bež. účt. obd.	Predch. účt. obd.
<u>(Obežný majetok - Krátkodobé záväzky a úvery) x 100</u>	551.097,29	565.438,68
Obežný majetok	1.047.326,41	832.849,67
Čistý pracovný kapitál (%)	52,62	67,89
	Bež. účt. obd.	Predch. účt. obd.
<u>Tržby</u>	2.034.421,60	2.400.685,53
Celkový majetok	1.848.062,53	1.894.377,13
Obrátka celkového majetku (počet obrátov / rok)	1,10	1,27

<u>Celkový majetok x 360</u>	Bež. účt. obd.	Predch. účt. obd.
Tržby	1.848.062,53	1.894.377,13
Doba obratu celkového majetku (dni)	327,02	284,08
<u>Tržby</u>	Bež. účt. obd.	Predch. účt. obd.
Zásoby	2.034.421,60	2.400.685,53
Obrátka zásob (počet obratov / rok)	9,67	13,18
<u>Zásoby x 360</u>	Bež. účt. obd.	Predch. účt. obd.
Tržby	210.406,66	182.124,97
Doba obratu zásob (dni)	37,23	27,31
<u>Tržby</u>	Bež. účt. obd.	Predch. účt. obd.
Pohľadávky	2.034.421,60	2.400.685,53
Obrátka pohľadávok (počet obratov / rok)	3,51	5,98
<u>Pohľadávky x 360</u>	Bež. účt. obd.	Predch. účt. obd.
Tržby	580.029,20	401.759,66
Priemerná doba inkasa (dni)	102,64	60,25
<u>Celkové náklady</u>	Bež. účt. obd.	Predch. účt. obd.
Krátkodobý cudzí kapitál	2.463.438,33	2.530.731,62
Obrátka záväzkov (počet obratov / rok)	4,96	9,46
<u>Krátkodobý cudzí kapitál x 360</u>	Bež. účt. obd.	Predch. účt. obd.
Celkové náklady	496.229,12	267.410,99
Doba obratu záväzkov (dni)	72,52	38,04
<u>Tržby</u>	Bež. účt. obd.	Predch. účt. obd.
Vlastný kapitál	2.034.421,60	2.400.685,53
Obrátka vlastného kapitálu (počet obratov / rok)	1,74	1,92

	Bež. účt. obd.	Predch. účt. obd.
<u>Vlastný kapitál x 360</u>	1.172.113,17	1.253.244,20
Tržby	2.034.421,60	2.400.685,53

Doba obratu vlastného kapitálu (dni) 207,41 187,93

	Bež. účt. obd.	Predch. účt. obd.
<u>Vlastný kapitál x 100</u>	1.172.113,17	1.253.244,20
Celkový majetok	1.848.062,53	1.894.377,13

Pomer vlastného a celkového majetku (%) 63,42 66,16

Pozn.: Odporúča sa, aby hodnota ukazovateľa neklesla pod 30%.
Tento ukazovateľ je vhodné posudzovať v návaznosti na rentabilitu (často totiž platí, že vlastný kapitál je drahší spôsob financovania než napr. úver). Nízka hodnota môže svedčiť o vyššom riziku úpadku apod.

	Bež. účt. obd.	Predch. účt. obd.
<u>Cudzí kapitál x 100</u>	646.051,66	562.268,75
Celkový majetok	1.848.062,53	1.894.377,13

Pomer cudzieho kapitálu a celkového majetku (%) 34,96 29,68

Pozn.: Doporučená hodnota tohto ukazovateľa by nemala prekročiť 70%.

	Bež. účt. obd.	Predch. účt. obd.
<u>Vlastný kapitál</u>	1.172.113,17	1.253.244,20
Cudzí kapitál	646.051,66	562.268,75

Pomer vlastného a cudzieho kapitálu (tzv. finančná páka) 1,81 2,23

Pozn.: Finančná páka určuje riziko firmy - pokiaľ má cudzie zdroje (úver) a generuje viac než platí na úrokoch - potom sa zvyšuje rentabilita vlastného kapitálu. Tento ukazovateľ je potrebné posudzovať v súvislostiach!

	Bež. účt. obd.	Predch. účt. obd.
<u>Cudzí kapitál</u>		646.051,66
Vlastný kapitál	1.172.113,17	1.253.244,20

Pomer cudzieho a vlastného kapitálu (tzv. finančná páka) 0,55 0,45

	Bež. účt. obd.	Predch. účt. obd.
<u>Výsledok hospodárskej činnosti</u>	149.818,19	107.697,66
Cudzí kapitál	646.051,66	562.268,75

Pomer výsledku hospodárskej činnosti a cudzieho kapitálu 0,23 0,19

Pozn.: Hodnota ukazovateľa signalizuje schopnosť platenia budúcich záväzkov, tzn. čím je vyššia, tým je táto schopnosť lepšia - spoločnosť je "bonitnejšia".

	Bež. účt. obd.	Predch. účt. obd.
<u>Nákladové úroky</u>	23.252,95	27.956,46
Čistý zisk + Nákladové úroky	138.848,25	102.201,57
Úrokové zaťaženie (ukazovateľ úrokového krytia)	0,17	0,27
Pozn.: Tento ukazovateľ by nemal dlhodobo prekročiť hodnotu 1, čo prakticky znamená, že čistý zisk musí byť kladný.		
	Bež. účt. obd.	Predch. účt. obd.
<u>Zisk pred zdanením + Majetok</u>	1.979.408,40	1.968.622,24
Celkový majetok	1.848.062,53	1.894.377,13
Krytie majetku	1,07	1,04
	Bež. účt. obd.	Predch. účt. obd.
<u>(Dlhodobé záväzky + Rezervy) x 100</u>	136.719,17	284.259,16
Celkový kapitál	1.848.062,54	1.894.377,13
Dlhodobá zadlženosť (%)	7,40	15,01
	Bež. účt. obd.	Predch. účt. obd.
<u>Úvery x 100</u>	201.358,00	271.270,00
Vlastný kapitál	1.172.113,17	1.253.244,20
Úverová zadlženosť (%)	17,18	21,65
	Bež. účt. obd.	Predch. účt. obd.
<u>Celkový majetok</u>	1.848.062,53	1.894.377,13
Zisk + Odpisy	255.298,99	391.451,69
Reprodukčná schopnosť majetku	7,24	4,84
	Bež. účt. obd.	Predch. účt. obd.
<u>(Zisk - Zisk v predchádzajúcom období) x 100</u>	41.350,19	74.245,11
Zisk v predchádzajúcom období	74.245,11	0,00
Medziročný rast zisku (%)	55,69	0,00
	Bež. účt. obd.	Predch. účt. obd.
<u>(Spotreba materiálu a energie) x 100</u>	860.029,72	1.108.680,94
Tržby	2.054.673,88	2.372.875,49
Materiálová a energetická náročnosť (%)	41,86	46,72
	Bež. účt. obd.	Predch. účt. obd.
<u>Celkové náklady</u>	2.031.696,52	2.416.890,01
Tržby	2.054.673,88	2.372.875,49
Ukazovateľ nákladovosti v hlavnej činnosti	0,99	1,02

6. Záver

6.1 Návrh na vysporiadanie hospodárskeho výsledku spoločnosti

O vysporiadaní výsledku hospodárenia (zisku) za účtovné obdobie 2020 vo výške + 115 595,00 tis. € rozhodne valné zhromaždenie. Návrh štatutárneho orgánu valného zhromaždenia je takýto: Zisk z roku 2020 sa preúčtuje na účet 428- neuhradená zisk minulých rokov.