




# VÝROČNÁ SPRÁVA 2020



# SGS

Certifikát SK20/3321

Systém riadenia spoločnosti

 **ISO & spol, s.r.o.**

Lesnícka 10  
031 01 Liptovský Mikuláš  
IČO: 36 368 521

bol preverený, certifikovaný a vyhovel požiadavkám

## EN ISO 9001:2015

Pre tieto činnosti

**Realizácia stavebných a zámočnických prác.  
Výroba recyklátov zo stavebného odpadu.  
Ťažba a výroba prírodného kameniva**

Podrobnejšie vysvetlenie týkajúce sa rozsahu tohto certifikátu a aplikácie  
EN ISO 9001:2015 je možné získať u organizácie.

Tento certifikát je platný od 21. augusta 2020 do 20. augusta 2023  
a zostáva v platnosti v prípade úspešných dohľadových auditov.  
Recertifikačný audit je potrebné vykonať minimálne 60 dní  
pred uplynutím doby platnosti.  
Vydanie 1. Certifikovaný s SGS od 23. septembra 2010

Schválil



Ing. Róbert Bodnár  
Riaditeľ

SGS Slovakia spol. s r. o.  
Kysucká 14, 040 11 Košice, Slovakia  
t+421 55 783 61 11 f+421 55 783 61 20, [www.sgs.com](http://www.sgs.com)

Strana 1 z 1



Tento dokument je vydaný spoločnosťou podľa Všeobecných obchodných podmienok pre certifikačné služby, ktoré sú dostupné na [www.sgs.com/terms\\_and\\_conditions.htm](http://www.sgs.com/terms_and_conditions.htm). Upozorňujeme na obmedzenie zodpovednosti, odklonenia a otázky právnej príslušnosti v nich stanovených. Pravosť tohto dokumentu môže byť overená na [http://www.sgs.com/clients/certified\\_clients.htm](http://www.sgs.com/clients/certified_clients.htm). Akékoľvek neoprávnené zmeny, falšovanie alebo falšovanie obsahu alebo vzťahu tohto dokumentu je protiprávne a páchatelia môžu byť stíhaní v plnom rozsahu práva.



Notifikovaná osoba č. 1301

TECHNICKÝ A SKÚŠOBNÝ ÚSTAV STAVEBNÝ, n. o.  
BUILDING TESTING AND RESEARCH INSTITUTE  
Studená 3, 821 04 Bratislava, Slovenská republika

## Certifikát zhody systému riadenia výroby

1301 – CPR – 0831

V súlade s nariadením Európskeho parlamentu a Rady (EÚ) č. 305/2011 z 9. marca 2011 (Nariadenie o stavebných výrobkoch - CPR) sa tento certifikát vzťahuje na stavebný výrobok

### Kamenivo

charakterizované ako:

- kamenivo do betónu podľa EN 12620
- kamenivo do nestmelených a hydraulicky stmelených materiálov používaných v inžinierskom staviteľstve a pri výstavbe ciest podľa EN 13242
- kamenivo do malty podľa EN 13139

so zamýšľaným použitím uvedeným na rube tohto certifikátu.

Uvedený na trh pod menom

ISO & spol, s. r. o.  
Lesnícka 10, 031 01 Liptovský Mikuláš  
Slovenská republika

a vyrábaný vo výrobni

ISO & spol, s. r. o.  
Recyklačný závod Liptov

Týmto certifikátom sa potvrdzuje, že všetky ustanovenia týkajúce sa posudzovania a overovania nemennosti parametrov uvedených v prílohe ZA noriem

EN 12620: 2002+A1: 2008, EN 13242: 2002+A1: 2007,  
EN 13139: 2002, EN 13139: 2002/AC: 2004

podľa systému 2+ sú uplatnené a

**system riadenia výroby je posúdený ako zhodný s uplatniteľnými požiadavkami.**

Tento certifikát bol prvýkrát vydaný dňa 12. novembra 2012 (podľa CPD) a ostáva v platnosti dovtedy, kým sa harmonizované normy, stavebný výrobok, metódy posudzovania a overovania nemennosti parametrov a ani výrobné podmienky vo výrobní významne nezmenia a pokiaľ nebude pozastavený alebo zrušený notifikovanou osobou na certifikáciu riadenia výroby.

Bratislava 7. decembra 2020



  
Ing. Daša Kozáková  
vedúca Notifikovanej osoby 1301

128000

**Zamýšľané použitie výrobkov podľa prílohy ZA uvedených noriem**

- kamenivo podľa EN 12620 - do budov, ciest a iných stavebných diel,
- kamenivo podľa EN 13242 - na cesty a iné inžinierske stavby,
- kamenivo podľa EN 13139 - na budovy, cesty a iné inžinierske stavby.





**Notifikovaná osoba č. 1301**

**TECHNICKÝ A SKÚŠOBNÝ ÚSTAV STAVEBNÝ, n. o.**  
BUILDING TESTING AND RESEARCH INSTITUTE  
Studená 3, 821 04 Bratislava, Slovenská republika

**Príloha 1 certifikátu zhody systému riadenia výroby č. 1301 – CPR – 0831**


Výrobca: **ISO & spol, s. r. o., Lesnícka 10, 031 01 Liptovský Mikuláš**

Výrobňa: **ISO & spol, s. r. o., Recyklačný závod Liptov**

Poradové číslo	Stavebný výrobok	Technická špecifikácia
1	Prírodné kamenivo drobné 0/4	EN 12620
2	Prírodné kamenivo hrubé 4/8	EN 12620
3	Prírodné kamenivo hrubé 8/16	EN 12620
4	Prírodné kamenivo hrubé 16/22	EN 12620
5	Prírodné kamenivo drobné 0/4	EN 13139
6	Prírodné kamenivo hrubé 4/8	EN 13139
7	Prírodné kamenivo drobné 0/4	EN 13242
8	Prírodné kamenivo hrubé 4/8	EN 13242
9	Prírodné kamenivo hrubé 8/16	EN 13242
10	Prírodné kamenivo hrubé 16/22	EN 13242
11	Prírodné kamenivo štrkodrvina 0/63	EN 13242



V Bratislave dňa 4. júla 2014

  
Ing. Daša Kozáková  
vedúca Notifikovanej osoby 1301

## 1 INFORMÁCIE O SPOLOČNOSTI

- **Charakteristika spoločnosti**

Obchodné meno:	<b>ISO &amp; spol, s.r.o.</b>
Sídlo:	<b>Lesnícka 10, 031 01 Lipt. Mikuláš</b>
Kontaktná osoba:	<b>Ing. Zuzana Marová, konateľ</b>
E-mail:	<b>iso@isospol.sk</b>
Právna forma:	<b>spoločnosť s ručením obmedzeným</b>
IČO:	<b>36 368 521</b>
DIČ:	<b>2020125690</b>
IČ DPH:	<b>SK 2020125690</b>
Deň zápisu do OR:	<b>07.02.1997</b>
Spoločnosť je zapísaná:	<b>Okresný súd Žilina</b>
Oddiel:	<b>SRO</b>
Vložka číslo:	<b>10051/L</b>

### **Predmet podnikania :**

- obchod s tovar všetkého druhu v rozsahu voľných živnosti
- sprostredkovanie obchodu, služieb a prác v rozsahu voľných živnosti
- administratívne práce
- podnikateľské poradenstvo v rozsahu voľných živnosti
- reklamná činnosť v rozsahu voľných živnosti
- činnosť realitnej kancelárie
- inžinierska činnosť v oblasti stavebníctva
- činnosť organizačných a ekonomických poradcov v oblasti stavebníctva
- vykonávanie bytových a občianskych stavieb
- vykonávanie inžinierskych stavieb
- kováčske práce a zámočnicke práce
- nakladanie s odpadmi – recyklovanie nekovového odpadu a zvyškov
- prenájom hnutelných vecí
- prenájom nehnuteľnosti s poskytovaním iných ako základných služieb spojených s prenájomom
- prípravné práce k realizácii stavby
- poskytovanie služieb informátora
- otváranka, príprava a dobývanie výhradných ložísk povrchovým spôsobom v lomoch s ročnou ťažbou nižšou ako 500 000 ton
- zriaďovanie, zabezpečenie a likvidácia lomov
- úprava a zušľachtovanie nerastov vykonávané v súvislosti s ich dobývaním
- zriaďovanie a prevádzka odvalov, výsypiek a odkalísk pri činnostiach uvedených vyššie
- dobývanie ložísk nevyhradených nerastov povrchovým spôsobom v lomoch s ročnou ťažbou nižšou ako 500 000 ton, vrátane úpravy a zušľachtovania nerastov vykonávaných v súvislosti s ich dobývaním, zabezpečovanie a likvidácia lomov
- činnosť autorizovaného architekta v súlade so zákonom č. 138/1992 Zb. o autorizovaných architektoch a autorizovaných stavebných inžinieroch v znení neskorších predpisov

- **Orgány spoločnosti**

Najvyšším orgánom spoločnosti je *valné zhromaždenie*.

Štatutárnym a výkonným orgánom spoločnosti sú konatelia spoločnosti.

*Konateľ spoločnosti* : Ing. Zuzana Marová

Spoločníci a vlastnícka štruktúra:

<b>Tab. č.1 : Majetkové podiely spoločníkov</b>		
<b>spoločník</b>	<b>vklad spoločníka v EUR</b>	<b>majetkový podiel v %</b>
ISO INVEST III, s.r.o.	6 639 EUR	100,00%

## **2 HISTÓRIA PODNIKANIA**

Spoločnosť bola založená spoločenskou zmluvou zo dňa 17. 1. 1997. Od svojho založenia prešla spoločnosť významným rastom v oblasti rozširovania svojej činnosti .

Certifikácia ISO 9001:2015 systému manažerstva kvality bola získaná v roku 2005 a je obhajovaná následnými pravidelnými auditmi pre naplnenie požiadaviek systému riadenia kvality podľa medzinárodnej normy ISO 9001:2015 a požiadaviek zákazníkov spoločnosti pre činnosti a služby v oblastiach:

- Realizácia stavebných a zámočnických prác.
- Výroba recyklátov zo stavebného odpadu.
- Ťažba a výroba prírodného kameniva.

Certifikát zhody systému riadenia výroby 1301 – CPR – 0831 bol vydaný prvýkrát dňa 12. novembra 2012, a vzťahuje sa na stavebný výrobok

Kamenivo

Charakterizované ako:

- kamenivo do betónu podľa EN 12620
- kamenivo do nestmelených a hydraulicky stmelených materiálov používaných v inžinierskom staviteľstve a pri výstavbe ciest podľa EN 13242
- kamenivo do malty podľa EN 13139

- **Stavebná činnosť**

Spoločnosť v oblasti odvetvia stavebníctva podniká od svojho založenia v roku 1997. Hlavná činnosť v stavebnej oblasti je zameraná na výstavbu nových objektov, rekonštrukciu existujúcich stavieb, poľnohospodárskou, priemyselnou a lesohospodárskou výstavbou, vrátane rozpočtových a projekčných činností. Spoločnosť je plne etablovaná na stavebnom trhu v Slovenskej republike a jej výsledky je možné vidieť na celom území Slovenska.

- **Recyklačná činnosť**

Spoločnosť v roku 2004 rozšírila svoju činnosť a tým získala ďalšiu konkurenčnú výhodu na trhu aj v oblasti nakladania s odpadmi - recyklácia nekovového odpadu a zvyškov, ktorú neskôr rozšírila o otvárk, prípravu a dobývanie výhradných ložísk povrchovým spôsobom v lomoch. S tým ďalej súvisí zriaďovanie a prevádzka odvalov, výsypiek a odkalísk pri uvedených činnostiach, vrátane úpravy a zušľachtovania nerastov vykonávaných v súvislosti s ich dobývaním a výrobou kameniva za účelom ich predaja ako hotových výrobkov. V roku 2011 spoločnosť zakúpila nové moderné a hlavne nákladovo úsporné mobilné technológie na spracovanie stavebného odpadu a dobudovala recyklačný dvor. Koncom roku 2012 ukončila výstavbu semimobilnej linky na výrobu kameniva do betónových zmesí v priestore novovybudovaného Recyklačného závodu LIPTOV.

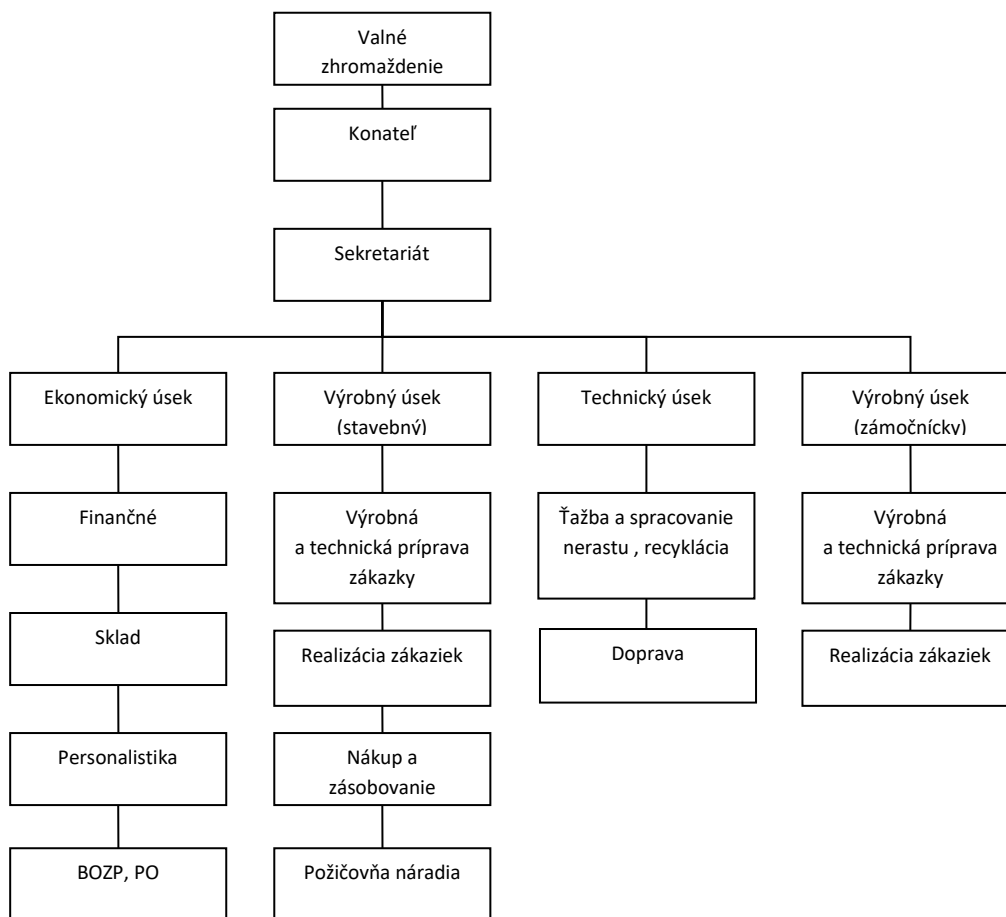


- rozoberanie stavieb, búracie, demolačné práce, špeciálnou technikou, výkopové a zemné práce
- odvoz stavebného odpadu vlastnou dopravou
- zber, uskladnenie, drvenie, triedenie, spracovanie a recykláciu stavebného odpadu
- predaj recyklovaného triedeného materiálu vhodného na opätovné použitie v stavebníctve
- zapožičanie kontajnerov a ich odvoz
- komplexné poradenské služby v tejto oblasti



Medzi hlavné činnosti podniku zaraďujeme stavebnú činnosť a recyklačnú činnosť, jeho vedľajšie a podporné činnosti, ako je zámočnícka činnosť dopĺňajú jeho postavenie na trhu. V súčasnej dobe je stavebná činnosť na miernom útlme a z uvedeného dôvodu musela spoločnosť strategicky prehodnotiť svoju činnosť. Nakúpením novej technológie v ďalších svojich výrobných strediskách sa snaží zabezpečiť dostačujúci objem obratu a tým sa stredisko recyklácie s jeho modernou technológiou dostalo na úroveň rovnú objemu výkonov stavebného strediska.

### 3 ORGANIZAČNÁ ŠTRUKTÚRA SPOLOČNOSTI ISO & spol, s.r.o.



## 4 EKONOMICKÁ A FINANČNÁ VÝKONNOSŤ

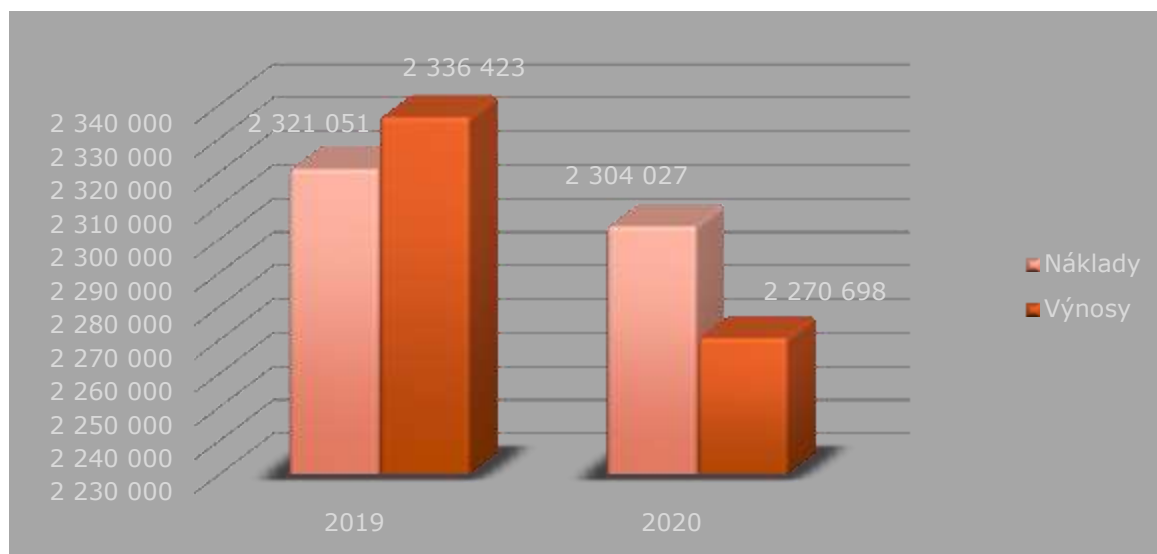
Spoločnosť pre zobrazenie hospodárskych procesov porovnáva individuálne výsledky hospodárenia za rok 2020 oproti výsledkom roku 2019.

Tabuľka 1 Porovnanie štruktúry výsledku hospodárenia za roky 2019 – 2020 v €

	2019	2020
<b>Výnosy</b>	2 336 423	2 270 698
<b>Náklady</b>	2 321 051	2 304 027
<b>Výsledok hospodárenia pred zdanením</b>	<b>15 372</b>	- <b>33 329</b>
<b>ZISK PO ZDANENÍ</b>	<b>8 244</b>	- <b>51 226</b>

V tabuľke 1 je zobrazený výsledok hospodárenia, kde spoločnosť ISO & spol, s.r.o. vykázala za rok 2020 stratu po zdanení vo výške 51 226 EUR , oproti minulému roku bol zaznamenaný pokles výsledku hospodárenia o 59 470 EUR.

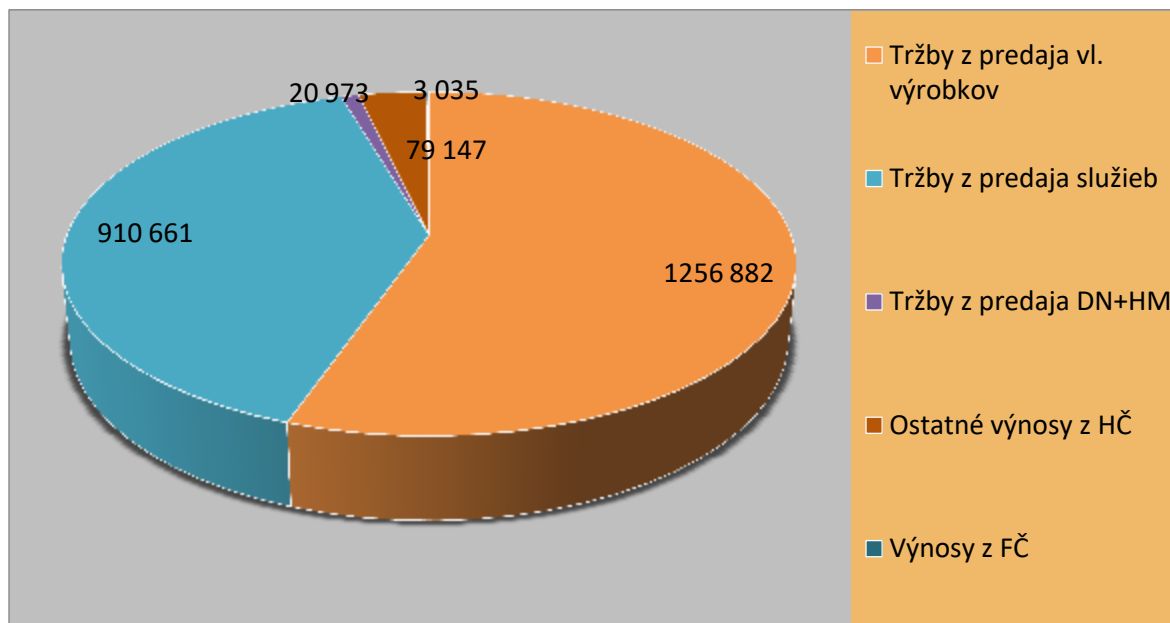
Obrázok 1 porovnanie výnosov a nákladov za rok 2019 – 2020 v EUR



Na obrázku 1 sú taktiež zachytené výnosy a náklady za obdobie rokov 2019 – 2020. Spoločnosť ISO & spol, s.r.o. v roku 2020 dosiahla celkový obrat 2 270 698 €, čo oproti minulému roku bol pokles o 65 725 €. Naproti tomu spoločnosť na dosiahnutie výnosov v roku 2020 vynaložila náklady celkom vo výške 2 304 027 €, čo predstavuje medzoročný pokles o 17 024 €.

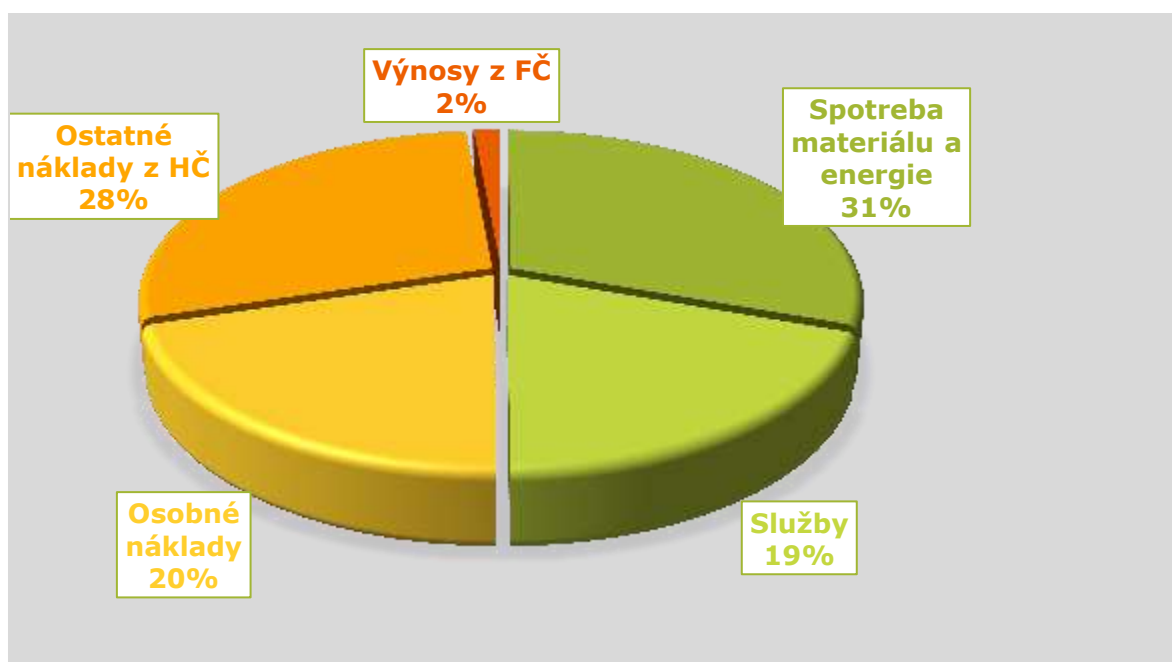
- **Výkaz ziskov a strát**

Obrázok 2 Štruktúra výnosov za rok 2020



Z celkového obratu na obrázku 2 najpodstatnejšiu časť tvoria výnosy z predaja vlastných výrobkov vo výške 1 256 882 EUR a výnosy z predaja služieb vo výške 910 661 EUR, tržby z predaja dlhodobého majetku a materiálu vo výške 20 973 EUR, ostatné výnosy z hospodárskej činnosti vo výške 79 147 EUR a zostávajúcu čiastku 3 035 EUR predstavujú výnosy z finančnej činnosti.

Obrázok 3 Štruktúra nákladov za rok 2020



Prevažnú časť nákladov, ktoré sú zobrazené na obrázku 3 tvoril nákup materiálu, energie a ostatných neskladovateľných dodávok vo výške 707 479 EUR, nakupované služby vo výške 451 412 EUR, osobné náklady vo výške 471 247 EUR a ostatné náklady na hospodársku činnosť vo výške 657 237. Ostatné náklady z finančnej činnosti tvorili výšku 33 676 EUR.

- **Kapitálová štruktúra**

Celkové čisté aktíva spoločnosti /znižené o oprávky/ zobrazené na obrázku 4 znížili svoju hodnotu k súvahovému dňu 31.12.2020 na objem 1 945 662 EUR, oproti predchádzajúcemu obdobiu sme zaznamenali pokles o 361 705 EUR.

Stále aktíva v zostatkovej hodnote 893 698 EUR tvorili dlhodobý hmotný a nehmotný majetok vrátane nedokončených investícií. Mieru opotrebenia dlhodobého hmotného a nehmotného majetku vyjadrovali oprávky vo výške 4 144 762 EUR.

Dlhodobý hmotný majetok v cenách obstarania znížil svoju hodnotu o 48 056 EUR a oprávky vzrástli o 118 651 EUR.

Obežné aktíva k súvahovému dňu, tvorili zásoby, pohľadávky a finančný majetok. Ich celkový objem dosiahol výšku 1 000 875. Ostatné aktíva – časové rozlíšenie je vo výške 51 089 EUR .

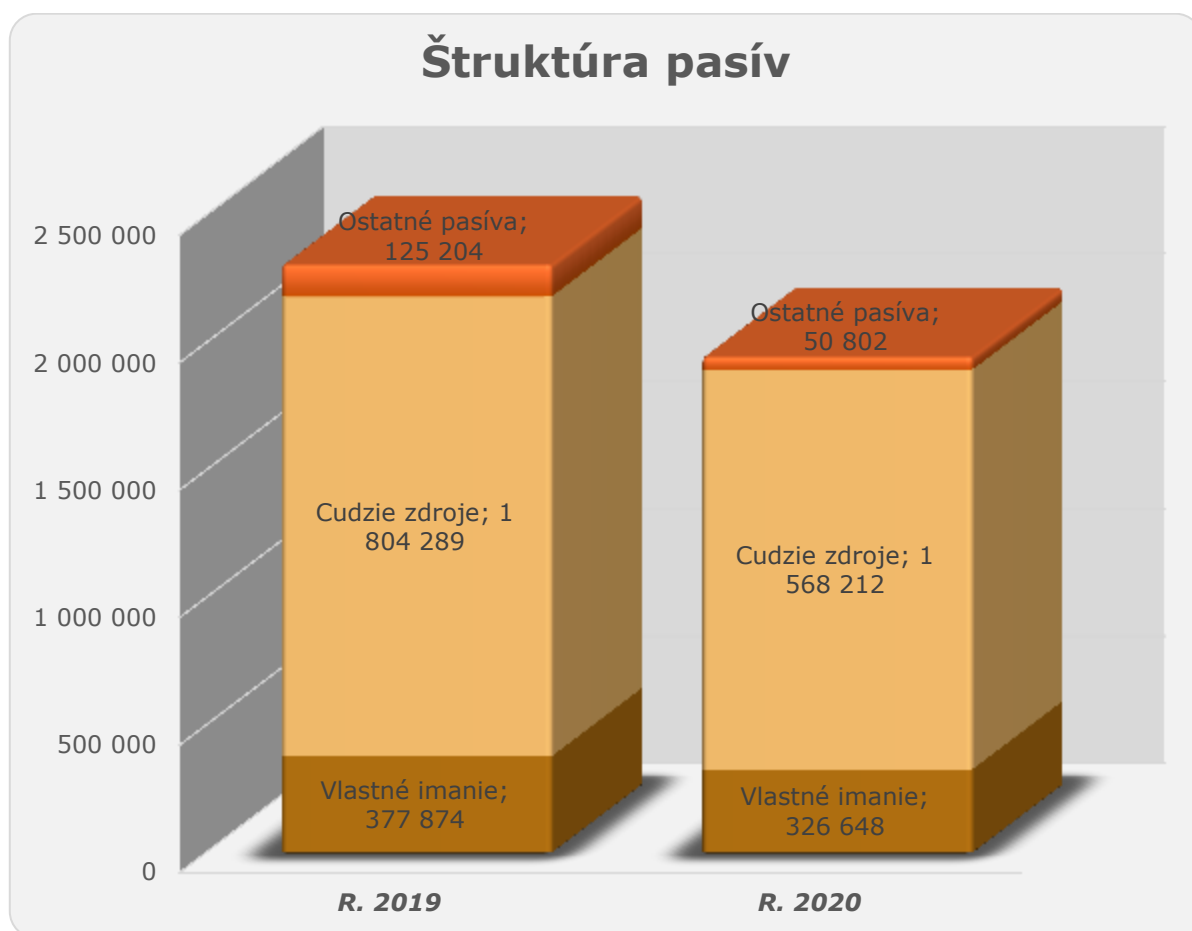
Obrázok 4 Porovnanie štruktúry aktív za roky 2019 – 2020 v EUR



Na obrázku 5 je zobrazené vlastné imanie v celkovej sume 326 648 EUR , z ktorého je základné imanie vo výške 6 639 EUR, kapitálové fondy vo výške 331 939 EUR, zákonný rezervný fond vo výške 664 EUR a vykázaný výsledok hospodárenia za účtovné obdobie bol vo výške - 51 226 EUR, ako aj výsledok hospodárenia minulých rokov, ktorý predstavuje čiastku 38 632 EUR.

Celková výška cudzích zdrojov dosiahla objem 1 568 212 EUR. Oproti počiatocnému stavu sa výška cudzích zdrojov znížila o 236 077 EUR. Rozhodujúce položky cudzích zdrojov tvorili krátkodobé záväzky vo výške 391 681 EUR, dlhodobé záväzky vo výške 143 374 EUR a dlhodobé rezervy vo výške 785 229 EUR . Ostatné pasíva vo výške 50 802 EUR tvorili časové rozlíšenie pasív.

Obrázok 5 Porovnanie štruktúry pasív za roky 2019 – 2020 v EUR



## 5 STRATÉGIA A CIELE SPOLOČNOSTI

Stavebníctvo vytvára diela dlhodobej životnosti a zabezpečuje tak konkrétny výrobný proces, taktiež je významným spotrebiteľom rôznych druhov energií, nerastných surovín, materiálov a výrobkov, odvetvie ďalej produkuje enormné množstvá stavebného odpadu, demolačných materiálov a emisií. Z uvedeného pohľadu je veľmi významný a nezanedbateľný vzťah medzi stavebnou činnosťou a životným prostredím na jednej strane a trvalo udržateľným rozvojom na strane druhej. Z tohto dôvodu dodržiavanie zásad a princípov trvalo udržateľného rozvoja má pre stavebníctvo osobitný význam.

Snaha spoločnosti je udržať nielen finančnú stabilitu, ale taktiež zmierniť, prípadne eliminovať na minimum negatívne vplyvy, ktoré bránia zvyšovaniu výkonnosti ako aj rastu spoločnosti. Z tohto pohľadu spoločnosť vytvára nielen stavebnú činnosť, ale zameriava sa aj na zhodnocovanie stavebného odpadu.

Poslaním stavebnej činnosti spoločnosti, je etablovať sa hlavne v regióne Liptova a adaptovať na moderné trhové podmienky. Spoločnosť v rámci developerského projektu spolupracuje so spoločnosťou ISO INVEST, s.r.o. Liptovský Mikuláš na realizácii rekreačných objektov v objeme min. 4 – 6 mil. EUR ročne.

Činnosť zámočníckeho strediska v minulosti bola zameraná hlavne na stavebné konštrukcie, v súčasnej dobe spoločnosť musela pretransformovať výrobu na samostatnú činnosť so špecifickým zameraním, hlavne ako podporná činnosť pre stredisko recyklácie, výstavba hál a iných kovových výrobkov.

Na úseku recyklácie boli v roku 2016 dobudované a zaradené do majetku spoločnosti stavebné objekty, ktoré boli zamerané hlavne na dostavbu recyklačného strediska a v roku 2018 sa spoločnosť sústredila na obnovu strojového a vozového parku. Spoločnosť v oblasti recyklácie ťažisko svojej činnosti položila najmä na zber a zhromažďovanie stavebného odpadu, jeho zhodnocovanie, taktiež na ťažbu a spracovanie nevyhraného nerastu podľa STN EN 12620, 13242 a 13139, a to z prírodných zdrojov a recyklátov.. Ponúka komplexné služby, ktoré umožnia splnenie všetkých zákonných povinností. Vo svojej činnosti sa zameriava najmä na dlhoročných a osvedčených obchodných partnerov, ale zároveň sa snaží zabezpečiť plný servis v odbere stavebného odpadu a dodávke kameniva i pre malé firmy a drobných stavebníkov. Za základných odberateľov (zmluvný partneri) môžeme považovať hlavne miestne betonárky.

Ponúkame komplexné služby, ktoré umožnia zákazníkovi splnenie všetkých zákonných povinností.

## 6 PERSONÁLNA POLITIKA

V našej spoločnosti a dianie sa v podnikateľskom prostredí predstavujú zamestnanci základ pre spoľahlivú a kvalitatívne vysokohodnotnú realizáciu stavebných diel. Vďaka ich vysokému nasadeniu si čoraz viac uvedomujeme, že pracovníci sú najdôležitejším aktívom našej spoločnosti, ktoré nám môže pomôcť danú situáciu posunúť vpred a preto je naším cieľom zvýšiť spokojnosť zamestnancov na všetkých úrovniach

Aj v roku 2020 medzi naše základne priority patrili zefektívňovanie procesov a činnosti v oblasti riadenia a rozvoja ľudských zdrojov.

Prostredníctvom podpory individuálnej a tímovej motivácie a iniciatívy v spoločnosti je podporovať inovatívne myslenie, iniciatívu a zavádzať do praxe nástroje k neustálemu zvyšovaniu kvality a efektivity. Odmeňovanie je účinne previazané na individuálny výkon, čo zvyšuje motiváciu, a tým prispieva k napĺňaniu vízie a cieľov spoločnosti. Mimoriadny význam pre nás má vzájomný priamy kontakt a komunikácia v našich tímoch.

### Štruktúra zamestnancov

Spoločnosť ISO & spol, s.r.o. evidovala k 31. decembru 2020 celkovo 42 aktívnych zamestnancov, oproti minulému roku nastal nárast o 4 zamestnancov. Z toho bolo 6 žien, čo predstavuje 14 % z celkového počtu zamestnancov.

### Vzdelávanie, bezpečnosť a ochrana zdravia pri práci, ochrana pred požiarmi

Spoločnosť bude pokračovať vo zvyšovaní kvalifikácie svojich zamestnancov na všetkých úrovniach a bude klásť veľký dôraz na ochranu zdravia pri práci a systém riadenia bezpečnosti. V oblasti bezpečnosti a ochrany zdravia pri práci chceme i naďalej pokračovať v zlepšení a vytváraní vhodného pracovného prostredia v snahe predchádzať pracovným úrazom. Optimálne pracovné podmienky a vhodné pracovné prostredie vplyvajú na výkonnosť a produktivitu podniku a tvorbu celkového zisku. A to hlavne organizovaním systémov, ktoré zahŕňajú predovšetkým všeobecnú bezpečnosť práce, bezpečnosť technických zariadení, ustanovené pracovné podmienky, hygienu práce i ochranu pred požiarmi. Predpokladom splnenia týchto cieľov je dodržiavanie legislatívnych a ostatných súvisiacich noriem a poradenstva. Bezpečnosť a ochranu zdravia pri práci považujeme za samozrejmosť a jednou z kľúčových priorít riadenia našich obchodných aktivít.

Z pohľadu životného prostredia, oddelenie BOZP a životného prostredia bude pokračovať v školeniach zamestnancov a implementácii novej legislatívy súvisiacej s ochranou životného prostredia. Ďalej treba spomenúť priebežne vykonávané audity v rámci podmienok získaných certifikácii ISO 14 001 a OHSAS 18 001.

Okrem základných vstupných školení a kurzov sú to aj rôzne špeciálne kurzy a školenia odbornej spôsobilosti u výrobných zamestnancov a taktiež školenie prvej pomoci riadiacich pracovníkov, ktoré boli potrebné v rámci pokračujúcich zmien v spoločnosti.

Naďalej pokračujeme v podpore a skvalitnení zamestnaneckých vzťahov, vytvárať kvalitnejšie pracovné prostredie. Prostredníctvom pravidelných lekárskech prehliadok sa snažíme prispieť k eliminovaniu zdravotných rizík a optimálnemu systému zdravotnej starostlivosti.

## **7 NÁVRH NA ROZDELENIE ZISKU**

Firma ISO & spol, s.r.o. dáva návrh na rozdelenie výsledku hospodárenia na základe ročnej účtovnej závierky spoločnosti za rok 2020. Vykázaný výsledok hospodárenia pred zdanení /strata/ vo výške 51 226,44 EUR bude zaúčtovaný na neuhradená strata minulých rokov vo výške 51 226,44 €.

### **Prílohy k výročnej správe :**

- účtovná závierka podnikateľov v podvojnóm účtovníctve za rok 2020
- správa nezávislého audítora za rok 2020

**V Liptovskom Mikuláši 30.06.2021**

**Ing. Zuzana Marová**  
**konateľ spoločnosti**