



# VÝROČNÁ SPRÁVA

2020

Skupina  
VEREX HOLDING

# SPRÁVA PREDSTAVENSTVA

## Obsah

Správa predstavenstva .....	1
Príhovor vedenia spoločnosti.....	1
vybrané konsolidované údaje .....	3
Profil Skupiny .....	5
Profil skupiny .....	5
profil materskej spoločnosti .....	5
SEGMENTY PODNIKATEĽSKEJ ČINNOSTI .....	6
I. MO, VO potraviny .....	7
II. VO B2B elektroinštalačný materiál.....	9
III. výroba, nákup a predaj vajec .....	12
IV. ČINNOSŤ v OBLASTI NEHNUTEĽNOSTÍ.....	13
IV. PRANIE a ČISTENIE TEXTILU .....	15
Súhrn finančných výsledkov.....	16
hlavné FINANČNÉ výsledky.....	16
VÝSLEDKY Podľa SEGMENTOV.....	18
vybrané finančné ukazovatele .....	19
ĽUDSKÉ ZDROJE .....	21
PODPOROVANÁ OBLASŤ .....	22
Správa dozornej rady.....	23
Významné skutočnosti po účtovnej závierke .....	25
Vyhlásenie predstavenstva.....	26
SPRÁVA NEZÁVISLÉHO AUDÍTORA	
KONSOLIDOVANÁ ÚČTOVNÁ ZÁVIERKA	

## Správa predstavenstva

### PRÍHOVOR VEDENIA SPOLOČNOSTI

#### „Zvládli sme to“,

Dovolím si použiť tento výraz pri hodnotení roka 2020. V dobe pandémie, kedy mnohé podniky stáli pred otázkou existencie, môžem byť s výsledkami skupiny VEREX HOLDING spokojný.

Opätovne musím zdôrazniť, že tieto výsledky máme predovšetkým vďaka kvalitnému a diverzifikovanému portfóliu a táto stratégia sa ukazuje ako správna.

Áno, aj my sme museli prijať opatrenia, nie všetky boli populárne, ale boli nevyhnutné. Vzhľadom k tomu, že pôsobíme priamo v regióne cestovného ruchu a gastru, keď zatvorené hotely a prevádzky priamo pôsobili na výšku tržieb v segmente VO predaja potravín a segmente Pranie a čistenie textilu, tak aj my sme hľadali riešenia, či siahli na skryté rezervy.

Skupina VEREX HOLDING dosiahla konsolidované výnosy v objeme 124 mil EUR, t.j. pokles o 2,42 % oproti roku 2019, pričom rok 2019 bol výnimočný tým, že skupina dosiahla najvyšší objem konsolidovaných výnosov v celej svojej histórii.

Konsolidované tržby - napriek obavám - klesli oproti roku 2019 „len“ o 5,6 %. Tento mierny pokles tržieb skupiny pozitívne ovplyvnil nárast tržieb v maloobchode predaja potravín o 10 % a tým podporil dosiahnutý kvalitný výsledok v objeme 59,5 mil. EUR v segmente MO, VO potravín.

Veľmi pozitívne hodnotím aj fakt, že vo VO potravín vedenie nepristúpilo k znižovaniu pracovných miest priamo previazaných na HORECA sektor aj za cenu, že náklady na udržanie zamestnanosti významne ovplyvnili dosiahnutý hospodársky výsledok. Aj v tomto náročnom období pokračujeme v stratégii výstavby nových prevádzok a modernizácie existujúcich prevádzok ako napr. maloobchodná predajňa Lúčky, prevádzky v Námestove a Trstenej.

## Obytná zóna

### Palúdzka Juh

Opätovne by som rád poukázal na skutočnosť, že aj napriek pretrvávajúcej situácii sa Skupina môže prezentovať ďalším novým investičným projektom a tým podporiť víziu tejto Skupiny.



Dôležitosť investícií a inovácií sa pozitívne prejavuje vo viacerých kvalitných výsledkoch jednotlivých segmentov Skupiny. Aj preto našou prioritou ostáva inovácia IS jednotlivých spoločností v Skupine s cieľom podporiť zmenu funkčného riadenia na procesné a poskytnúť naše produkty a služby riešeniami, ktoré budú zodpovedať potrebám zákazníkov.

Skupina podnikov v segmente VO elektroinštalačný materiál potvrdila svoje druhé miesto na trhu veľkoobchodom s elektroinštalačným tovarom a káblami, keď konsolidované tržby dosiahli hodnotu 57,7 mil EUR, čo je pokles oproti predchádzajúcemu roku o 7,5 %. Aj tento segment čelil v pandémie viacerým výzvam, ako sú absencia osobných obchodných stretnutí, prichádzajúci nárast cien, keď med' dosiahla najvyššiu hodnotu za posledných 10 rokov, či nedostatok surovín ako PVC a pod.. Obchodnú stratégiu vedenia tohto segmentu hodnotím napriek poklesu tržieb pozitívne, keďže dosiahnutý hospodársky výsledok predstavuje 80 % celkového hospodárskeho výsledku celej Skupiny.

V segmente Výroby, nákupu a predaja vajec Skupina neustále hľadá investičné riešenia s cieľom znížiť vstupné náklady a tak po investíciách do technologických zariadení na farme nosníc v Kežmarku, sme sa zamerali na zníženie energetickej náročnosti a získanie sebestačnosti týchto nehnuteľností investíciami do obnoviteľných zdrojov energií a to projektom FVE farma Kežmarok.

V segmente Pranie a čistenie textilu bolo obdobie výpadku tržieb využité na investície a to rekonštrukciu vnútorných priestorov a celkového vzhľadu nehnuteľností.

V odvetví developerských činností a prenájmov Skupina zrealizovala výstavbu 48 bytových jednotiek „Byty Papuča“ a úspešne zrealizovala ich predaj. Aktuálne prebieha výstavba projektu „Byty Belanská“ – polyfunkčný dom so 14 bytovými jednotkami a 6 apartmánmi.

Na záver by som rád vyjadril vďaku všetkým našim partnerom, zákazníkom a kolegom, vďaka ktorým sme dosiahli výsledky, o ktorých sa píše na ďalších stranách výročnej správy.

Ing. Tadeusz Frackowiak  
predseda predstavenstva

30.11.2021



# SPRÁVA PREDSTAVENSTVA

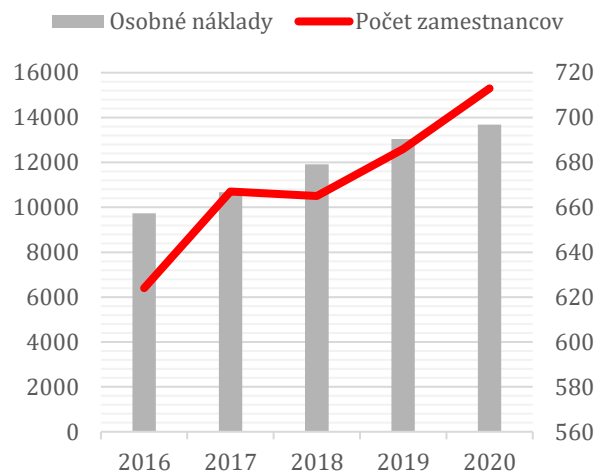
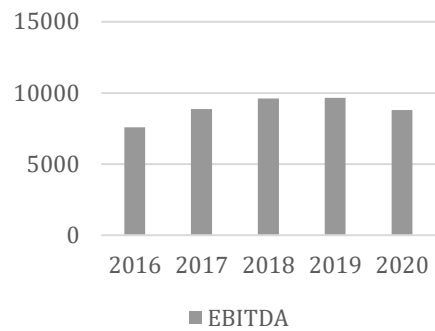
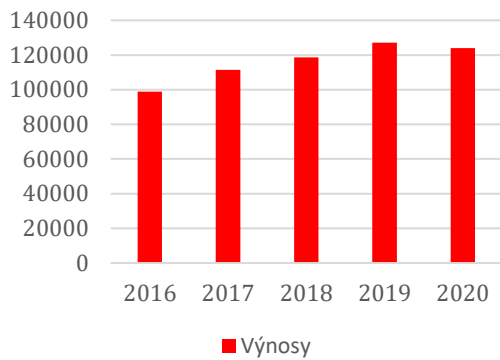
## VYBRANÉ KONSOLIDOVANÉ ÚDAJE

v tis EUR	2016	2017	2018	2019	2020
Výnosy	98 816	111 492	118 558	127 108	124 034
EBITDA	7 582	8 863	9 603	9 662	8 789
Zisk po zdanení	5 064	5 440	5 504	5 285	4 882
z toho					
Zisk akcionárov materskej spoločnosti	3 679	3 904	3 903	3 358	2 966
Nekontrolujúce podiely	1 385	1 536	1 601	1 927	1 917
Zisk na akciu	36,79	39,04	39,02	33,58	29,66
Majetok spolu	75 573	83 179	85 529	87 500	84 809
Vlastné imanie pripadajúce na materskú spoločnosť	41 680	45 002	27 794	30 093	31 954
Počet zamestnancov	624	667	665	686	713
Osobné náklady	9 731	10 683	11 919	13 040	13 684

### Index rastu (poklesu) vybraných konsolidovaných údajov

Index	2017/2016	2018/2017	2019/2018	2020/2019	Priemer
Výnosy	1,13	1,06	1,07	0,98	1,06
EBITDA	1,17	1,08	1,01	0,91	1,04
Zisk po zdanení	1,07	1,01	0,96	0,92	0,99
z toho					
Zisk akcionárov materskej spoločnosti	1,06	1,00	0,86	0,88	0,95
Nekontrolujúce podiely	1,11	1,04	1,20	0,99	1,08
Zisk na akciu	1,06	1,00	0,86	0,88	0,95
Majetok spolu	1,10	1,03	1,02	0,97	1,03
Vlastné imanie pripadajúce na materskú spoločnosť	1,08	0,62	1,08	1,06	0,94
Počet zamestnancov	1,07	1,00	1,03	1,04	1,3
Osobné náklady	1,10	1,12	1,09	1,05	1,09

# SPRÁVA PREDSTAVENSTVA



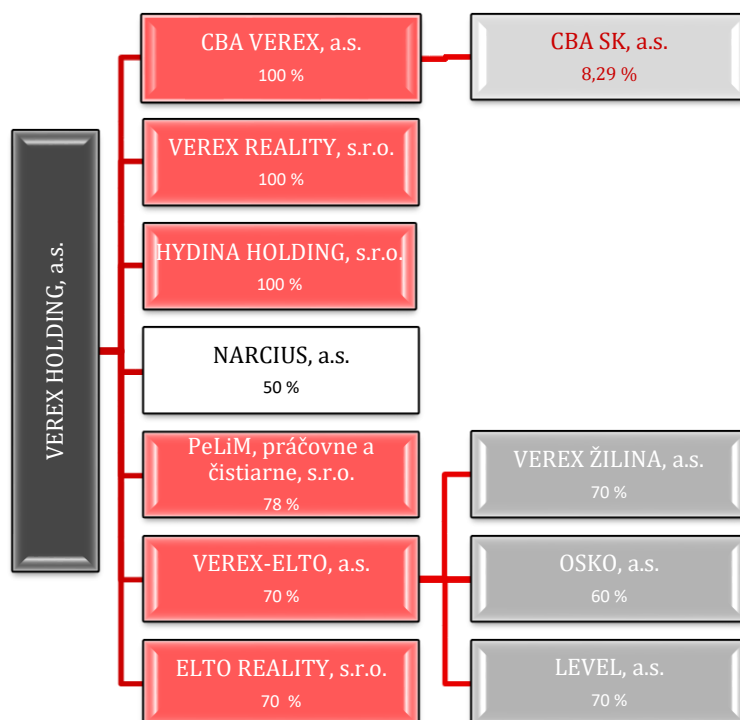
## Profil Skupiny

### PROFIL SKUPINY

Spoločnosť VEREX HOLDING, a.s. so sídlom v Liptovskom Mikuláši sa so spoločnosťami patriacimi do holdingu VEREX HOLDING (Skupina) celkovým obratom cca 100 mil. EUR radí medzi významné podnikateľské subjekty pôsobiace v regióne Žilinského kraja. Významnú časť výnosov Skupiny tvoria príjmy z maloobchodného a veľkoobchodného predaja potravín (región Liptova a Oravy) a veľkoobchodného predaja elektroinštalačného tovaru, káblov a svietidiel (Slovenská republika).

Ďalšie výnosy pochádzajú z predaja konzumných vajec a z poskytovania služieb v oblasti prania a čistenia.

Okrem uvedených obchodných činností Skupina realizuje činnosti v oblasti prenájmu nehnuteľností.



### PROFIL MATERSKEJ SPOLOČNOSTI

Hlavnou činnosťou materskej spoločnosti je držanie a správa majetkových podielov v dcérskych spoločnostiach, koncentrácia kapitálu potrebného pre realizáciu rozvojových programov a tvorba synergických efektov, kde to pôsobenie Skupiny umožňuje. Holder nevyvíja žiadnu ekonomickú činnosť. Zisk z dcérskych podnikov po zdanení určený na rozdelenie, je základným príjmom (výnosom) materskej spoločnosti.

Materská spoločnosť čiastočne plní funkciu strategického holdingu. Schvaľuje strategické ciele dcérskych podnikov, koordinuje finančnú, investičnú a obchodnú politiku jednotlivých členov Skupiny. Zároveň plní funkciu správcu portfólia a vybavuje záležitosti akcionárov.

## SEGMENTY PODNIKATEĽSKEJ ČINNOSTI

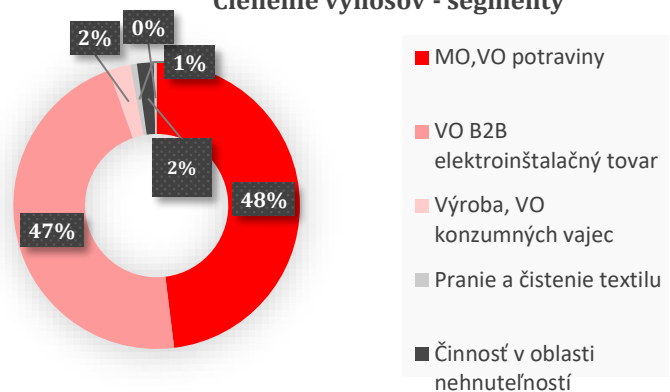
Skupina diverzifikovala svoju podnikateľskú činnosť do cyklických a necyklických odvetví t. j. odvetví s rozdielnymi cyklami krízy a rastu s cieľom eliminovať poklesy a výkyvy v jednotlivých segmentoch podnikania a zabezpečiť finančnú stabilitu Skupiny, bonitu a solventnosť jej jednotlivých členov. Skupina sa od svojho vzniku zamerala na dva kľúčové segmenty MO, VO potraviny a VO elektroinštalačný tovar, ktoré spolu tvoria 94 % výnosov Skupiny.

Skupina svoje portfólio doplnila o segment VO konzumných vajec o ich výrobu investíciou cca 3 mil. EUR do farmy nosníc v Kežmarku.

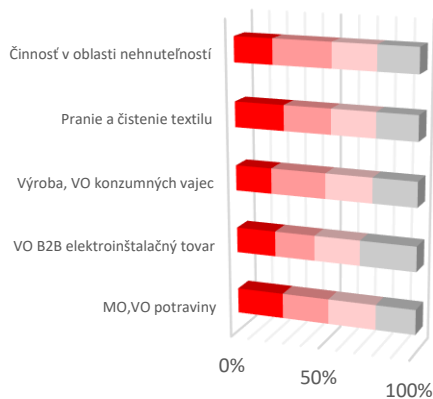
Okrem uvedených obchodných a výrobných činností Skupina podniká v oblasti prenájmu nehnuteľností.

Pranie a čistenie textilu je podporným segmentom pre ďalšie aktivity Skupiny v oblasti cestovného ruchu.

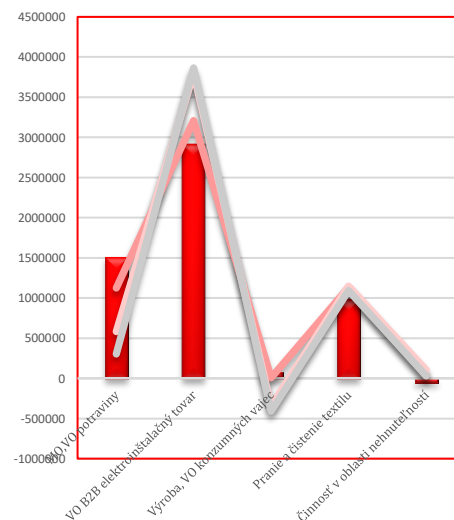
Členenie výnosov - segmenty



AKTÍVA - vývoj 2017 - 2020



Zisk po zdanení- vývoj 2017 -2020



# SEGMENTY PODNIKATEĽSKEJ ČINNOSTI

## I. MO, VO POTRAVINY

Prvý hlavný segment MO, VO POTRAVINY predstavuje obchodná činnosť s potravinárskym a drogistickým tovarom v regióne Liptov a Orava. Skupina pôsobí v tomto segmente prostredníctvom spoločnosti:

### CBA VEREX, a.s. Liptovský Mikuláš

Čistý obrat: 60 536 tis EUR (r. 2019 - 62 302 tis. EUR)

Vlastné imanie: 8 782 tis. EUR (r. 2019– 8 346 tis. EUR)

Počet zamestnancov: 432 (r. 2019 – 395)

Spoločnosť pôsobí na trhu od roku 1991 a počas svojej činnosti sa vypracovala na významnú obchodnú spoločnosť schopnú konkurovať zahraničným obchodným reťazcom.

CBA VEREX, a.s. v dnešnej podobe vznikol zlúčením viacerých spoločností, z ktorých najstarší bol štátny podnik ZDROJ Liptovský Mikuláš. V rámci privatizácie sa v roku 1996 ZDROJ štátny podnik spojil s obchodnou spoločnosťou VEREX.

Spoločnosť je členom medzinárodnej Franchise CBA a Zväzu obchodu a cestovného ruchu SR, Bratislava.

Spoločnosť v roku 2020 otvorila novú maloobchodnú predajňu v Lúčkach a prevzala späť od spoločnosti BILLA s.r.o. vlastné objekty v Námestove a Trstenej. V uvedených objektoch prebehli následne rekonštrukcie a modernizácia v objeme 1 mil. EUR.

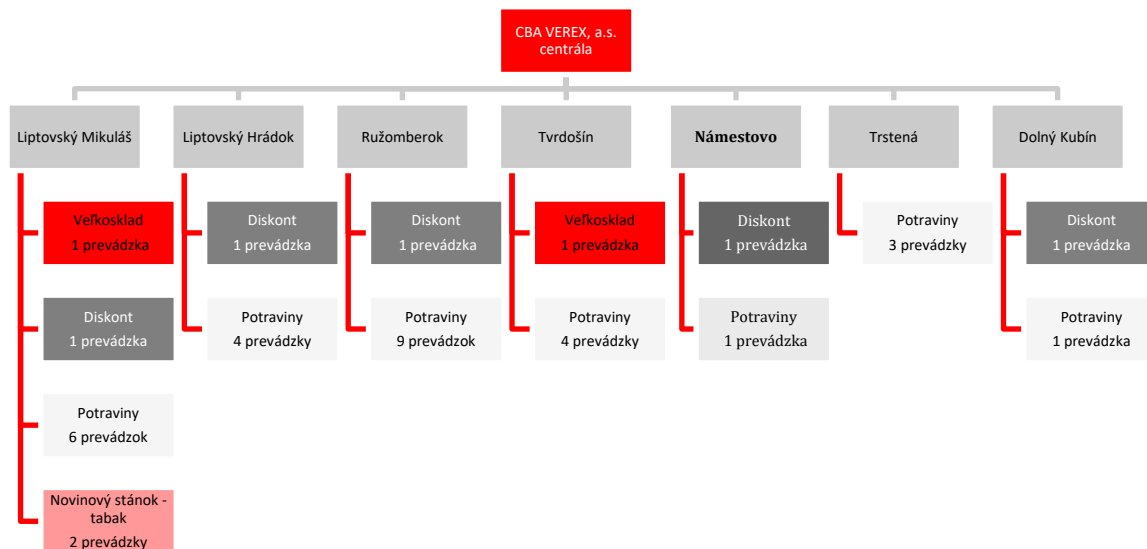
### Nové predajne typu „Supermarket“ v Námestove a Trstenej



# SEGMENTY PODNIKATEĽSKEJ ČINNOSTI

## Organizačná štruktúra

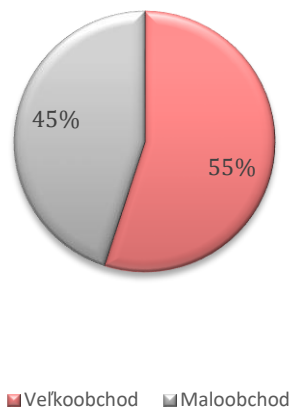
Svoju činnosť realizuje prostredníctvom 2 veľkoobchodov v Liptovskom Mikuláši a v Tvrdošíne, 4 diskont marketov a 26 maloobchodných predajní neunifikovaného formátu.



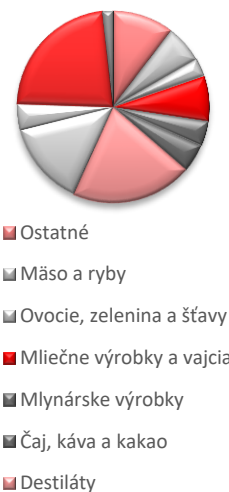
Distribučný systém je zabezpečený cez vlastných obchodných zástupcov, predaj je uskutočňovaný priamou dodávkou tovaru do maloobchodných prevádzok, skladov, reštaurácií, nemocníc atď.

V roku 2020 sa zmenil pomer tržieb z predaja potravín v MO a vo VO na 45 % MO/ 55% VO (34 % MO/ 66 % VO)

Spôsob predaja



Sortiment



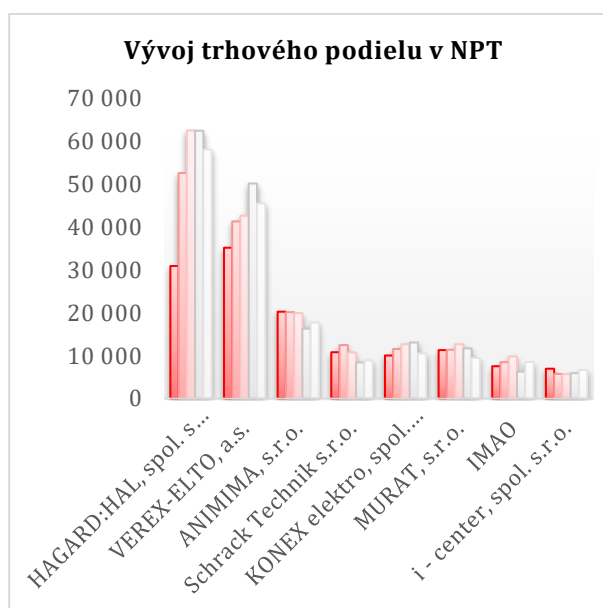
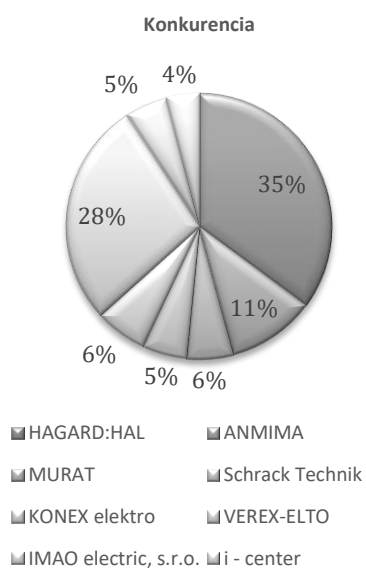
# SEGMENTY PODNIKATEĽSKEJ ČINNOSTI

## II. VO B2B ELEKTROINŠTALAČNÝ MATERIÁL

V druhom hlavnom segmente pôsobí subholding VEREX-ELTO, ktorého materská spoločnosť je jednou z najvýznamnejších obchodných spoločností v oblasti distribúcie elektrotechnického tovaru na Slovensku. Subholding je zameraný na veľkoobchodný predaj káblov, rozvádzačov, elektroinštalačného materiálu, svietidiel a doplnkového sortimentu z tejto oblasti. Medzi dodávateľov patria najvýznamnejšie svetové spoločnosti ako aj lokálni výrobcovia, ktorých štruktúra je navrhnutá tak, aby boli pokryté všetky požiadavky našich zákazníkov.

### Pozícia na trhu – Vývoj tržieb v NPT v tis. EUR

	2016	2017	2018	2019	2020
HAGARD:HAL, spol. s r.o./	30 934	52 648	62 548	62 511	58 082
<b>VEREX-ELTO, a.s.</b>	<b>35 192</b>	<b>41 329</b>	<b>42 661</b>	<b>50 176</b>	<b>45 540</b>
ANIMIMA, s.r.o.	20 265	20 153	19 936	16 288	17 714
KONEX elektro, spol. s.r.o.	10 041	11 563	11 572	13 075	10 523
MURAT, s.r.o.	11 309	11 386	12 664	11 708	9 457
Schrack Technik s.r.o.	10 811	12 477	10 757	8 410	8 913
IMAO electric, s.r.o.	7 547	8 494	9 817	6 260	8 524
I – center, spol. s r.o.	6 954	5 740	5 671	5 584	5 428
<b>Trhový podiel VEREX-ELTO z TOP 8</b>	<b>26 %</b>	<b>25 %</b>	<b>24 %</b>	<b>29 %</b>	<b>28%</b>



# SEGMENTY PODNIKATEĽSKEJ ČINNOSTI

Subholding VEREX-ELTO disponuje vlastnou distribučnou a logistickou sieťou, ktorá pokrýva celé územie Slovenska a umožňuje včas uspokojiť potreby všetkých zákazníkov. Subholding VEREX-ELTO v súčasnosti tvoria spoločnosti:

## **VEREX-ELTO, a.s. Liptovský Mikuláš**

Čistý obrat: 51 615 tis. EUR (r. 2019 – 56 185 tis. EUR), Vlastné imanie: 12 871 tis. EUR (r. 2019 – 12 171 tis. EUR), počet zamestnancov: 149 (r. 2019 -148)

Materská spoločnosť sa od svojho založenia v roku 1993 vyprofilovala na modernú logistickú centrálu s deviatimi centrami zodpovednosti pokrývajúcimi celé Slovensko (Bratislava, Košice, Nitra, Trenčín, Trnava, Ružomberok, Prievidza, Nové Zámky, Prešov). Spoločnosť poskytuje zázemie pre činnosť jednotlivých centier zodpovednosti a dcérskych spoločností v oblasti skladovania zásob, nákupu a logistiky. Strategicky dôležitá spoločnosť, ktorá realizuje obchodnú a finančnú politiku celého subholdingu.

## **VEREX ŽILINA, a.s. Žilina**

Čistý obrat: 19 410 tis. EUR (r. 2019 – 20 426 tis. EUR), Vlastné imanie: 2 654 tis. EUR (r. 2019 – 2 724 tis. EUR), počet zamestnancov: 35 (r. 2018 – 32)

Najmladší člen za posledných päť rokov zastáva dôležité miesto v subholdingu. Aktívna a dravá obchodná politika umožnila spoločnosti prekročiť hranice regiónu Žilina a svoju pôsobnosť vďaka mladému ambicióznemu tímu rozširuje aj za hranice Slovenska.

## **OSKO, a.s. Banská Bystrica**

Čistý obrat: 5 207 tis. EUR (r. 2018 – 4 983 tis. EUR), Vlastné imanie: 2 270 tis. EUR (r. 2019 – 2 003 tis. EUR), počet zamestnancov: 18 (r. 2018 – 18)

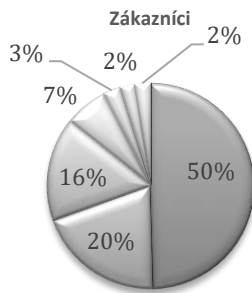
Stabilná spoločnosť so svojimi dvoma centrami zodpovednosti pôsobí v regióne Banskej Bystrice, Zvolene a Žiar nad Hronom, kde zaberá 25 % podiel na trhu.

## **LEVEL, a.s. Levice**

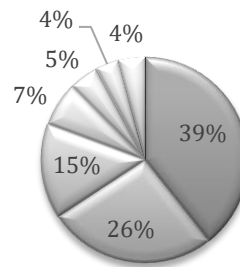
Čistý obrat: 1 150 tis. EUR (r. 2019 – 1 285 tis. EUR), Vlastné imanie: 435 tis. EUR (r. 2019 - 422 tis. EUR), počet zamestnancov: 5 (r. 2018 – 5)

Prvá dcérska spoločnosť subholdingu pôsobí v regióne Levice a je jedným z prvých veľkoobchodov v tomto regióne. Staví na svojej histórii a pozícii spoľahlivého obchodného partnera.

# SEGMENTY PODNIKATEĽSKEJ ČINNOSTI



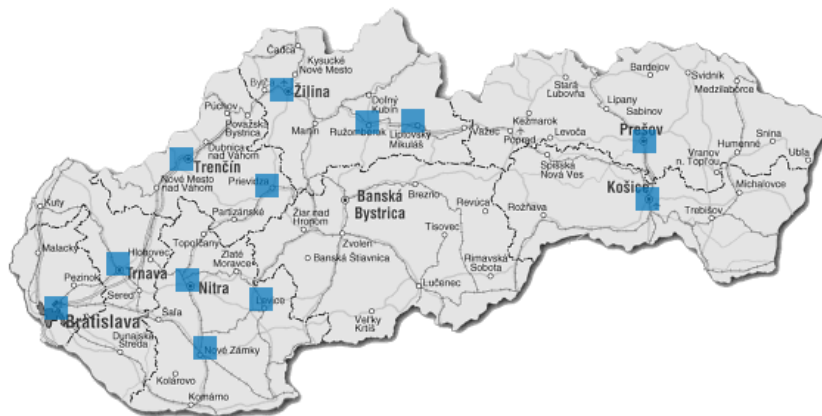
Sortiment



- █ Elektroinštalatéri a výrobcovia rozvádzačov
- █ Ostatné výrobné a nevýrobné podniky
- █ Obchodník s EIM
- █ Stavebné firmy
- █ Špecializovaní výrobcovia
- █ Energetika
- █ Ostatní

- █ Káble
- █ EIM
- █ Rozvádzačová výzbroj
- █ Svietidlá
- █ Skrine a rozvádzače
- █ Hromozvodový materiál
- █ Ostatné

## Pozícia na trhu



# SEGMENTY PODNIKATEĽSKEJ ČINNOSTI

## III. VÝROBA, NÁKUP A PREDAJ VAJEC

Skupina v rámci tohto segmentu vlastní spoločnosť HYDINA HOLDING, s. r. o., Liptovský Mikuláš .

### HYDINA HOLDING, s.r.o.

Čistý obrat: 4 323 tis. EUR (r. 2018 – 4 614 tis. EUR)

Vlastné imanie: 903 tis. EUR (r. 2018 – 1 308 tis. EUR)

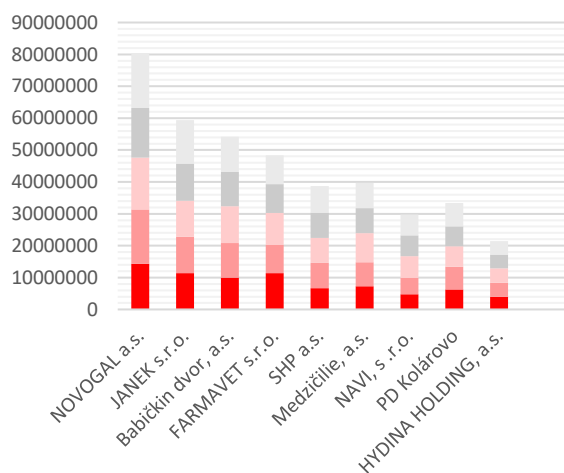
Počet zamestnancov: 60 (r. 2017 – 61)



Spoločnosť začala svoje pôsobenie v roku 1997 ako autorizovaný distribútor čerstvých slepačích vajec v spolupráci s významnými producentmi vajec na Slovensku a v zahraničí a úspešne sa etablovala v sieti domácich a zahraničných obchodných reťazcov v rámci celého Slovenska. V roku 2014 zahájila produkciu čerstvých vajec pod Tatrami na Farme nosníc v Kežmarku a tým sa stala významným producentom čerstvých vajec na Slovensku pod značkou „Tatranské vajcia“. Spoločnosť je oprávnená používať logo „Značka kvality SK“.

### Pozícia na trhu

Producenti vajec (vývoj počtu nosníc 2016 - 2020)



Spoločnosť v roku 2020 predala 50,4 mil. čerstvých slepačích vajec, z toho 45 mil. vajec vyprodukovaných na farme nosníc v Kežmarku. Spoločnosť produkuje vajcia z klieťkového obohateného chovu, ale aj z podstielkového chovu a to v dvoch línách Zlatožlté vajcia a Cereálne vajcia vo váhovej kategórii M – 60 %, L – 25 %, ostatné kategórie -15 %. Vzhľadom na pretrvávajúci pokles cien vajec na trhu sa spoločnosť zamerala na zníženie energetickej náročnosti a získanie sebestačnosti týchto nehnuteľností investíciami do obnoviteľných zdrojov energií a to projektom FVE farma Kežmarok.



## IV. ČINNOSŤ V OBLASTI NEHNUTEĽNOSTÍ

Skupina realizuje svoju činnosť aj v oblasti nehnuteľností. Stratégia v tomto doplňujúcom segmente je prenájom vlastných alebo prenajatých nehnuteľností v členení :

- logistické a skladovacie nehnuteľnosti,
- obchodné a kancelárske priestory.

V doplňujúcom segmente pôsobia spoločnosti:

### **VEREX REALITY, s.r.o.**

Čistý obrat: 2 353 tis. EUR (r. 2019 – 2 235 tis. EUR)

Vlastné imanie: 8 589 tis. EUR (r. 2019 – 8 586 tis. EUR)

Spoločnosť vlastní 38 nehnuteľností, celkovo prenájíma v regióne Liptova a Oravy približne 22 tis. m<sup>2</sup>.



### **ELTO REALITY, s.r.o.**

Čistý obrat: 627 tis. EUR (r. 2019 - 627 tis. EUR)

Vlastné imanie: 4 860 tis. EUR (r. 2019 – 4 849 tis. EUR)

Spoločnosť vlastní 10 nehnuteľností na území Slovenska, celkovo prenájíma 34 tis. m<sup>2</sup> plochy logistických a skladovacích priestorov.

# SEGMENTY PODNIKATEĽSKEJ ČINNOSTI

Výstavba bytov v Liptovskom Mikuláši a Liptovskom Hrádku



# SEGMENTY PODNIKATEĽSKEJ ČINNOSTI

## IV. PRANIE A ČISTENIE TEXTILU

Ďalším dopĺňujúcim segmentom je pranie a čistenie textilných a kožušinových výrobkov. Skupina tak strategicky nadväzuje na svoje aktivity v oblasti cestovného ruchu. V segmente pôsobí spoločnosť

### PELIM, s.r.o.

Čistý obrat: 903 tis. EUR (r. 2019 – 1 079 tis. EUR)

Vlastné imanie: 354 tis. EUR (r. 2019 – 316 tis. EUR)

Počet zamestnancov: 28 (r. 2019 – 28)

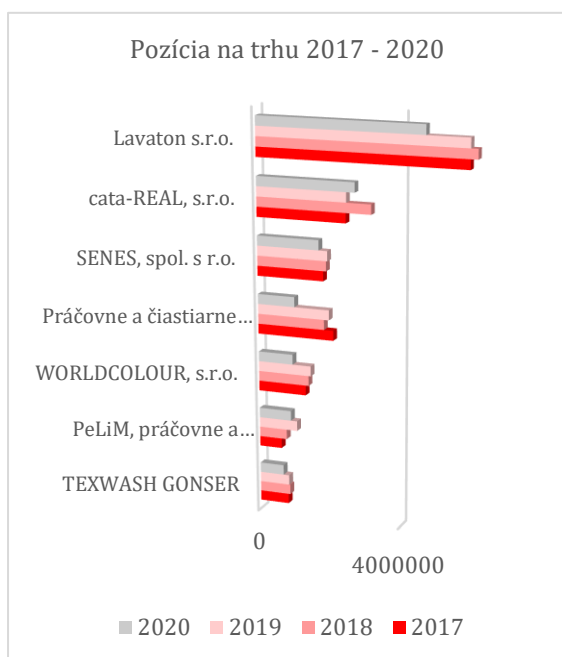


Spoločnosť s dlhoročnou tradíciou od roku 1953 realizuje svoju činnosť v troch prevádzkach, kde poskytuje komplexné služby ako pranie modernými pracími strojmi s použitím šetrných čistiacich prostriedkov s ohľadom na ekológiu, chemické čistenie a konečná úprava.

V roku 2020 Spoločnosť využila obdobie výpadku tržieb na investície a to rekonštrukciou vnútorných priestorov a celkového vzhľadu nehnuteľnosti v celkovej hodnote 283 tis. EUR.

### Vybraný ukazovateľ výkonnosti (KPiS)

v tis EUR	2017	2018	2019	2020
Váha v t	1 290	1 312	1 376	1 028
Počet zamestnancov	27	28	28	28
Produktivita na 1zam./t	48	47	49	37



## Súhrn finančných výsledkov

### HLAVNÉ FINANČNÉ VÝSLEDKY

Celkové konsolidované výnosy Skupiny za uplynulý finančný rok poklesli o miernych 2,42 % na 124 034 tis. EUR (127 108 tis. EUR). Z toho tržby tvoria 126 613 tis. EUR (127 108 tis. EUR), zvyšok sú prevádzkové výnosy 421 tis. EUR (-255 tis. EUR). Negatívny vplyv na tento výsledok mal pokles tržieb vo VO potravín a v segmente Pranie a čistenie textilu v súvislosti s pandemiou COVID-19. V segmente Výroby, nákupu a predaja vajec spôsobil pokles tržieb celkový pokles cien vajec na trhu SR. Výsledok vylepšil nárast tržieb v MO potravín o 10 %.

EBITDA – prevádzkový konsolidovaný zisk pred zdanením, úrokmi a odpismi dosiahol hodnotu 8 879 tis. EUR (9 662 tis. EUR), kedy Skupina zaznamenala nárast prevádzkových nákladov (predovšetkým služieb) o 30 %. Skupina udržala rast osobných nákladov na úrovni o 5 % a to aj vzhľadom na pretrvávajúci tlak na rast miezd vo vybraných pracovných pozíciách (skladník, vodič).

### ODPISY

Nárast nákladov na odpisy reflektuje na ukončené dlhodobé investície.

### Finančná činnosť

Úrokové náklady vo výške 346 tis. EUR (365 tis. EUR) predstavujú náklady na bankové úvery a emisiu cenných papierov. Spoločnosť CBA VEREX, a.s. zrealizovala predaj krátkodobého finančného majetku v hodnote 5 161 tis. EUR.

### Dane

Celková daň Skupiny je 1 163 tis. EUR (1 477 tis. EUR), z toho splatná daň je 1 392 tis. EUR (1 440 tis. EUR).

### Čistý zisk

Čistý konsolidovaný zisk Skupiny dosiahol hodnotu 4 882 tis. EUR (5 525 tis. EUR), z toho zisk pripadajúci na akcionárov materskej spoločnosti bol 2 966 tis. EUR (3 358 tis. EUR) a zisk pripadajúci na nekontrolujúce podiely 1 917 tis. EUR (1 927 tis. EUR).

Skupina vykázala zisk na akciu 29 660 EUR (33 580 EUR).

### Investície

Skupina dokončila investície v hodnote 2 281 tis. EUR (4 317 tis. EUR), z toho bolo nedokončených investícií v hodnote 965 tis. EUR (2 259 tis. EUR). Investície boli nasmerované do rekonštrukcie nehnuteľností, vnútorných priestorov a technologických zariadení.

# SÚHRN FINANČNÝCH VÝSLEDKOV

	2016	2017	2018	2019	2020
Výnosy	98 816	111 492	118 558	127 108	126 613
Ostatné výnosy	-178	73	-207	-255	421
<b>Celkové výnosy</b>	<b>98 638</b>	<b>111 565</b>	<b>118 351</b>	<b>126 853</b>	<b>124 034</b>
Spotreba materiálov a tovarov	77 984	88 029	92 906	100 165	96 387
Osobné náklady	9 731	10 683	11 919	13 040	13 684
Ostat. prevádzkové náklady	3 341	3 990	3 923	3 986	5 174
<b>EBITDA</b>	<b>7 582</b>	<b>8 863</b>	<b>9 603</b>	<b>9 662</b>	<b>8 789</b>
<b>EBITDA marža v %</b>	<b>7,69</b>	<b>7,94</b>	<b>8,11</b>	<b>7,62</b>	<b>7,09</b>
Odpisy	1 728	2 054	2 540	2 715	2 727
EBIT	5 854	6 809	7 063	6 947	6 062
Finančné výnosy	665	550	303	289	319
Finančné náklady	-24	447	430	473	336
Zisk pred zdanením	6 543	6 912	6 936	6 763	6 045
Daň z príjmu	1 479	1 472	1 432	1 478	1 163
<b>Čistý zisk</b>	<b>5 064</b>	<b>5 440</b>	<b>5 504</b>	<b>5 285</b>	<b>4 882</b>

Index vývoja	2017/2016	2018/2017	2019/2018	2020/2019	Priemer
Výnosy	1,13	1,06	1,07	0,97	<b>1,06</b>
Ostatné výnosy	-0,41	-2,84	1,23	(1,65)	<b>X</b>
<b>Celkové výnosy</b>	<b>1,13</b>	<b>1,06</b>	<b>1,07</b>	<b>0,98</b>	<b>1,06</b>
Spotreba materiálov a tovarov	1,13	1,06	1,08	0,96	<b>1,05</b>
Osobné náklady	1,10	1,12	1,09	1,05	<b>1,09</b>
Ostat. prevádzkové náklady	1,19	0,98	1,02	1,30	<b>1,12</b>
<b>EBITDA</b>	<b>1,17</b>	<b>1,08</b>	<b>1,01</b>	<b>0,91</b>	<b>1,04</b>
<b>EBITDA marža v %</b>	<b>1,03</b>	<b>1,02</b>	<b>0,94</b>	<b>0,93</b>	<b>0,98</b>
Odpisy	1,19	1,24	1,07	1,00	<b>1,12</b>
EBIT	1,16	1,04	0,98	0,87	<b>1,01</b>
Finančné výnosy	0,83	0,55	0,95	1,10	<b>0,83</b>
Finančné náklady	-18,63	0,96	1,10	0,71	<b>X</b>
Zisk pred zdanením	1,06	1,00	0,98	0,89	<b>0,98</b>
Daň z príjmu	1,00	0,97	1,03	0,79	<b>0,94</b>
<b>Čistý zisk</b>	<b>1,07</b>	<b>1,01</b>	<b>0,96</b>	<b>0,92</b>	<b>0,99</b>

# SÚHRN FINANČNÝCH VÝSLEDKOV

## VÝSLEDKY PODĽA SEGMENTOV

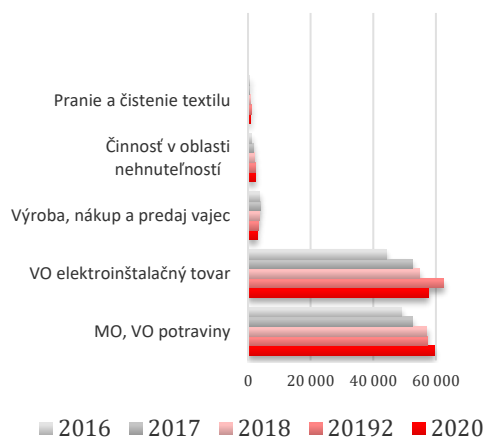
### Tržby

V tis. EUR	2016	2017	2018	2019	2020
MO, VO potraviny	49 120	52 535	56 458	57 361	59 584
VO elektroinštalačný tovar	44 254	52 573	54 864	64 422	57 743
Výroba, nákup a predaj vajec	3 657	3 973	3 562	3 455	3 052
Činnosť v oblasti nehnuteľností	1 185	1 787	2 211	2 235	2 353
Pranie a čistenie textilu	600	625	773	1 079	900
Spolu	98 816	111 492	117 869	128 552	121 278

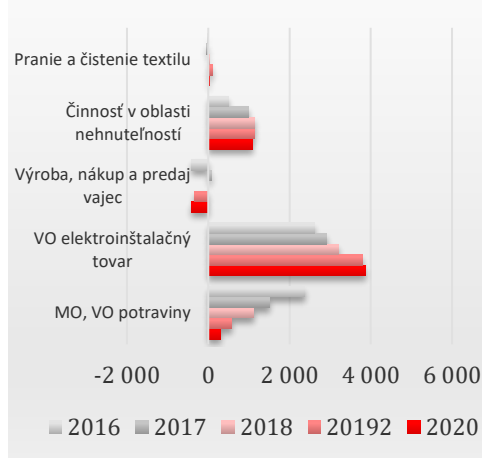
### Zisk po zdanení

V tis. EUR	2016	2017	2018	2019	2020
MO, VO potraviny	2 378	1 513	1 124	580	304
VO elektroinštalačný tovar	2 613	2 920	3 208	3 798	3 864
Výroba, nákup a predaj vajec	-414	79	7	-347	-410
Činnosť v oblasti nehnuteľností	499	983	1 131	1 149	1 093
Pranie a čistenie textilu	-12	-55	34	105	32
Spolu	5 064	5 440	5 504	5 285	4 883

Vývoj tržieb



Zisk po zdanení



# SÚHRN FINANČNÝCH VÝSLEDKOV

## VYBRANÉ FINANČNÉ UKAZOVATELE

### Vývoj ekonomickej hodnoty EVA

Spoločnosť	2016	2017	2018	2019	2020
VEREX-ELTO, a.s.	852 232,76 €	935 077,00 €	1 871 577,30 €	1 413 476,62 €	1 920 392,76 €
VEREX ŽILINA, a.s.	539 484,32 €	540 233,92 €	653 125,32 €	895 605,50 €	903 869,58 €
OSKO, a.s.	195 034,46 €	215 911,24 €	239 051,84 €	285 063,10 €	269 250,58 €
LEVEL, a.s.	148 164,00 €	170 384,18 €	132 258,58 €	103 499,58 €	91 485,26 €
PeLiM, pracovne a čistiarne, s.r.o.	-43 053,86 €	-77 028,70 €	-16 491,06 €	61 730,96 €	-16 670,94 €
ELTO REALITY, s. r. o.	-191 368,36 €	-158 974,48 €	-207 770,10 €	-197 730,80 €	-202 783,42 €
HYDINA HOLDING, s.r.o.	-524 615,08 €	-189 383,74 €	-287 873,18 €	-535 635,04 €	-662 008,14 €
CBA VEREX, a.s.	-318 322,02 €	-711 943,64 €	-726 797,58 €	-875 732,34 €	-1 268 266,30 €
VEREX HOLDING, a.s.	-2 296 525,68 €	-3 047 030,04 €	7 678 712,98 €	322 955,76 €	-1 286 277,80 €
VEREX REALITY s.r.o.	-1 233 497,06 €	-1 240 384,28 €	-975 182,36 €	-1 268 416,28 €	-1 336 616,08 €

### Vývoj HV po zdanení (EAT)

Spoločnosť	2016	2017	2018	2019	2020
VEREX-ELTO, a.s.	2 310 092,00 €	2 544 843,00 €	3 736 517,00 €	3 164 085,00 €	3 758 390,00 €
VEREX HOLDING, a.s.	2 301 904,00 €	1 826 004,00 €	13 206 690,00 €	4 183 933,00 €	2 405 671,00 €
VEREX ŽILINA, a.s.	971 765,00 €	1 023 112,00 €	1 058 209,00 €	1 403 227,00 €	1 333 037,00 €
OSKO, a.s.	313 334,00 €	370 941,00 €	422 932,00 €	492 569,00 €	516 926,00 €
CBA VEREX, a.s.	1 123 781,00 €	988 129,00 €	1 103 553,00 €	778 591,00 €	435 468,00 €
ELTO REALITY, s. r. o.	286 035,00 €	325 361,00 €	260 410,00 €	286 456,00 €	283 355,00 €
LEVEL, a.s.	193 868,00 €	220 123,00 €	175 965,00 €	148 364,00 €	141 238,00 €
PeLiM, pracovne a čistiarne, s.r.o.	-11 607,00 €	-55 005,00 €	34 543,00 €	105 093,00 €	31 786,00 €
VEREX REALITY s.r.o.	525 309,00 €	579 349,00 €	336 892,00 €	777,00 €	2 859,00 €
HYDINA HOLDING, s.r.o.	-414 386,00 €	79 489,00 €	6 802,00 €	-346 767,00 €	-410 063,00 €

### Vývoj pridanej hodnoty

Spoločnosť	2016	2017	2018	2019	2020
CBA VEREX, a.s.	7 362 468,00 €	7 578 505,00 €	8 251 092,00 €	8 622 380,00 €	8 658 087,00 €
VEREX-ELTO, a.s.	4 972 497,00 €	5 438 521,00 €	5 919 602,00 €	6 668 825,00 €	6 754 615,00 €
VEREX ŽILINA, a.s.	1 870 503,00 €	2 210 293,00 €	2 310 698,00 €	2 653 892,00 €	2 647 813,00 €
VEREX REALITY s.r.o.	956 095,00 €	1 554 748,00 €	1 907 924,00 €	1 606 924,00 €	1 571 980,00 €
OSKO, a.s.	718 344,00 €	778 239,00 €	877 468,00 €	993 109,00 €	1 070 384,00 €
ELTO REALITY, s. r. o.	602 484,00 €	621 640,00 €	627 196,00 €	626 786,00 €	627 338,00 €
PeLiM, pracovne a čistiarne, s.r.o.	377 926,00 €	385 545,00 €	524 853,00 €	732 546,00 €	572 667,00 €
HYDINA HOLDING, s.r.o.	226 800,00 €	1 032 934,00 €	1 109 831,00 €	784 255,00 €	548 705,00 €
LEVEL, a.s.	318 747,00 €	349 516,00 €	314 534,00 €	284 749,00 €	273 057,00 €
VEREX HOLDING, a.s.	-10 773,00 €	-2 476,00 €	20 480,00 €	22 123,00 €	-1 862,00 €

# SÚHRN FINANČNÝCH VÝSLEDKOV

## Ukazovateľ rentability aktív (ROA)

Spoločnosť	2016	2017	2018	2019	2020
LEVEL, a.s.	32,48	37,32	34,21	29,52	24,40
OSKO, a.s.	20,15	19,02	19,29	20,93	18,56
VEREX ŽILINA, a.s.	15,07	12,65	15,03	14,85	18,35
VEREX-ELTO, a.s.	12,36	11,89	17,01	12,98	17,12
VEREX HOLDING, a.s.	5,42	4,04	42,63	13,74	7,47
ELTO REALITY, s. r. o.	5,85	6,61	5,31	5,80	5,73
PeLiM, práčovne a čistiarne, s.r.o.	-1,99	-7,68	3,20	12,95	4,27
CBA VEREX, a.s.	3,95	3,01	2,95	2,35	1,30
VEREX REALITY s.r.o.	2,36	2,57	1,55	0,00	0,01
HYDINA HOLDING, s.r.o.	-17,44	1,70	0,10	-5,82	-7,11

## Ukazovateľ rentability vlastného imania (ROE)

Spoločnosť	2016	2017	2018	2019	2020
VEREX ŽILINA, a.s.	34,29 %	32,72 %	49,89 %	51,51 %	50,22 %
LEVEL, a.s.	42,93 %	46,07 %	40,58 %	33,57 %	32,48 %
VEREX-ELTO, a.s.	21,12 %	22,04 %	30,86 %	26,00 %	29,20 %
OSKO, a.s.	28,32 %	27,13 %	25,47 %	24,59 %	22,78 %
PeLiM, práčovne a čistiarne, s.r.o.	-5,01 %	-31,17 %	16,37 %	33,24 %	8,98 %
VEREX HOLDING, a.s.	5,46 %	4,05 %	47,25 %	13,80 %	7,50 %
ELTO REALITY, s. r. o.	5,95 %	6,70 %	5,41 %	5,91 %	5,83 %
CBA VEREX, a.s.	11,20 %	8,97 %	12,73 %	9,33 %	4,96 %
VEREX REALITY s.r.o.	3,32 %	3,53 %	3,78 %	0,01 %	0,03 %
HYDINA HOLDING, s.r.o.	-33,92 %	6,11 %	0,52 %	-38,40 %	-83,19 %

## Ukazovateľ rentability tržieb (ROS)

Spoločnosť	2016	2017	2018	2019	2020
VEREX HOLDING, a.s.	38 365,07 %	30 433,40 %	27 513,94 %	13 282,33 %	48 113,42 %
ELTO REALITY, s. r. o.	47,33 %	51,21 %	41,50 %	45,65 %	45,16 %
LEVEL, a.s.	14,82 %	14,64 %	13,15 %	11,86 %	12,66 %
OSKO, a.s.	8,53 %	9,02 %	9,38 %	10,18 %	10,22 %
VEREX-ELTO, a.s.	5,57 %	5,28 %	7,48 %	5,80 %	7,50 %
VEREX ŽILINA, a.s.	7,21 %	5,82 %	6,11 %	7,05 %	7,03 %
PeLiM, práčovne a čistiarne, s.r.o.	-1,93 %	-8,79 %	4,45 %	9,74 %	3,52 %
CBA VEREX, a.s.	2,22 %	1,83 %	1,90 %	1,25 %	0,72 %
VEREX REALITY s.r.o.	40,44 %	32,37 %	15,17 %	0,03 %	0,12 %
HYDINA HOLDING, s.r.o.	-10,38 %	1,84 %	0,15 %	-8,02 %	-9,70 %

## ĽUDSKÉ ZDROJE

V spoločnostiach v Skupine k 31.12.2020 pracovalo 713 zamestnancov (rok 2019 – 686), z toho 62 % tvoria ženy (ovplyvňuje segment MO, VO potravín a 40 % tvoria muži (ovplyvňuje segment VO elektroinštalačný materiál). Priemerný počet zamestnancov za rok 2020 dosiahol hodnotu 718 zamestnancov.



Zamestnanosť v Skupine kopíruje situáciu na trhu práce, ktorú ovplyvňuje vysoká fluktuácia, nedostatok pracovnej sily na pozíciách skladník, vodič, predavačka a nezáujem mladých ľudí o klasický pracovný pomer (pokles zo 17 % na 13 %).

Skupina – napriek zvýšeným nákladom počas pandémie – nepristúpila k znižovaniu pracovných miest previazaných na sektor turizmu a gastru, s cieľom udržať kvalitu ľudských zdrojov a prehlibiť vzájomnú lojalitu.

## PROJEKT DUÁLNEHO VZDELÁVANIA

Spoločnosť CBA VEREX, a.s. úspešne pokračuje v spolupráci s Hotelovou akadémiou v Liptovskom Mikuláši, v študijnom odbore „obchodný pracovník“.

Do projektu je aktívne zapojených už 21 študentov od prvého po tretí ročník. Žiaci vykonávajú odbornú prax v prevádzkach DISKONT Liptovský Mikuláš, Diskont Maximax Liptovský Hrádok, Potraviny Ružomberok. Spoločnosť CBA VEREX, a.s. garantuje zamestnanie vo svojich prevádzkach, ale aj podnikové štipendium počas celého štúdia, príspevok na ubytovanie (pre študentov z Oravy) a ďalšie výhody.

Vzhľadom na záujem o štúdium na Orave, spoločnosť má záujem otvoriť strediská odborného vzdelávania aj v tomto regióne.



## PODPOROVANÁ OBLASŤ

Skupina svojou aktívnou činnosťou podporuje realizáciu podujatí rôzneho druhu ako partner alebo sponzor s cieľom podporiť rozvoj regiónov, vyjadriť podporu daným oblastiam či už spoločenského života, športu alebo kultúry.



### Slávnostné odovzdanie pohára pre víťaza II. ligy

20.5.2021  
ŠTVRTOK

16:00  
HOD

FUTBALOVÝ  
ŠTADIÓN  
MFK TATRAN  
LM

24 – hodinový AG test



Vstupné: dobrovoľné



Podujatie je schválené na miestnej príslušnosti RÚVZ so sídlom v Liptovskom Mikuláši. Prírodné zúčastnených budú mať všetci rovnaké hygienické podmienky (respirátory, F-O-R, testy). Organizátor je povinný do dňa 14 dní voči evidencii divákov (mená, priezviská, dátum narodenia, adresa trvalého pobytu a telefónny kontakt), po uplynutí 14 dní je povinný ľuďom osobne odovzdať.



V našom klube získáš nových priateľov

Zažiješ nové zážitky

Futbal je hra a hrať by sa mal človek pre radosť!

MESTSKÝ FUTBALOVÝ  
KLUB TATRAN LIPTOVSKÝ  
MIKULÁŠ

Smrečianska 612, 031 04  
Liptovský Mikuláš -  
Podbrezovce

Kontakt: Ivan Lišivka  
0907 917 689  
@ivka@gmail.com

## Správa dozornej rady

Predkladaná správa dozornej rady o účtovnom roku 2020 je pripravená na základe správ predstavenstva jednotlivých spoločností a audítora spoločností, ktoré podliehajú povinnosti auditu, vo veci riadnej individuálnej a konsolidovanej účtovnej závierky za rok 2020 a pravidelného hodnotenia podnikateľskej činnosti spoločnosti.

Dozorná rada bola pravidelne informovaná o hospodárskych výsledkoch spoločnosti prostredníctvom riaditeľov jednotlivých spoločností. Dozorná rada sa zaujímala o to, či je prevádzka spoločností v Skupine uskutočňovaná v súlade s príslušnými zákonmi, stanovami a uzneseniami predchádzajúcich valných zhromaždení.

Spoločnosť zostavila konsolidovanú účtovnú závierku v súlade s Medzinárodnými štandardmi pre finančné výkazníctvo („IFRS“) a podľa metodiky PwC a ich finančného nástroja eConso. Finančné výkazy vychádzajú z účtovných záznamov vedených podľa slovenskej legislatívy a zohľadňujú úpravy a preklasifikácie tak, aby finančné výkazy boli v súlade s IFRS.

Dozorná rada prediskutovala správu nezávislého audítora Ing. Mgr. Nora Bugárová, audítora SKAU č. 1119 a stotožnila sa s jej názorom, že konsolidovaná účtovná závierka verne a pravdivo zobrazuje finančnú situáciu skupiny VEREX HOLDING.



Ing. Jakub Frackowiak

Dozorná rada

30. novembra 2021



## Významné skutočnosti po účtovnej závierke

Vzhľadom na pretrvávajúcu neistotu v súvislosti s pandémiou spôsobenou koronavírusom COVID-19 možno v najbližšom období očakávať, že pandemická situácia a súvisiace protipandemické opatrenia budú mať vplyv na činnosť, finančnú výkonnosť, finančné vyhliadky a finančnú pozíciu Skupiny.

Manažment zhodnotil dopady vplyvu pandémie COVID-19 na fungovanie Skupiny a dospel k záveru, že neexistuje významná neistota ohľadom pokračovania Skupiny v činnosti.

# VYHLÁSENIE PREDSTAVENSTVA

## Vyhlásenie predstavenstva

Predstavenstvo spoločnosti VEREX HOLDING, a.s. vyhlasuje, že podľa najlepších znalostí predstavenstva sú Výročná správa, Konsolidovaná účtovná závierka a Individuálna účtovná závierka vypracované v súlade s predpismi a poskytujú pravdivý a verný obraz aktív, pasív a finančnej situácie Skupiny VEREX HOLDING a materskej spoločnosti.

Liptovský Mikuláš, 30. november 2021

Ing. Tadeusz Frackowiak

predseda predstavenstva



Ing. Pavol Mikušiak

podpredseda predstavenstva

