
Výročná správa

spoločnosti GRK, s.r.o.

za kalendárny rok 2020

Obsah

Profil spoločnosti	3
Budúci vývoj spoločnosti a vízie	4
Zhodnotenie činnosti a hospodárenia spoločnosti	4
Predpoklad budúceho vývoja spoločnosti	4
Organizačná štruktúra spoločnosti	5
Štruktúra a vývoj majetku, záväzkov a vlastného imania spoločnosti	7
Štruktúra a vývoj nákladov a výnosov spoločnosti	8
Vývoj výsledku hospodárenia a tržieb spoločnosti	9
Informácie o vysporiadení výsledku hospodárenia spoločnosti	10
Doplňujúce informácie o spoločnosti	10
Správa audítora a účtovná závierka	11

Profil spoločnosti

Sídlo:	Žánovská 4643/7, 979 01 Rimavská Sobota
IČO:	50 331 205
Deň vzniku:	19.05.2016
Základné imanie:	5.000 EUR

Hlavnou činnosťou, ktorej sa spoločnosť venuje, je predaj pohonných hmôt, predaj tovaru a poskytovanie služieb súvisiacich s prevádzkou čerpacej stanice.

Spoločnosť prevádzkuje čerpacie stanice v rámci siete spoločnosti SHELL, ktoré má v prenájme. Predáva palivá značky SHELL pod menom spoločnosti SHELL Slovakia, s.r.o. Do budúcnosti spoločnosť plánuje zastabilizovať personál čerpacích staníc a neustále zvyšovanie kvality poskytovaných služieb cez systém školení v oblasti nových akcií na podporu predaja, v oblasti komunikácie so zákazníkmi ako aj v oblasti znalostí meniaceho sa sortimentu čerpacej stanice.

Poslaním spoločnosti je zabezpečenie nepretržitého prístupu širokej verejnosti ako aj dopravcom ku kvalitným pohonným hmotám, tovarom súvisiacim k ošetrovaniu a údržbe motorových vozidiel, súvisiacich služieb ako aj k ostatným tovarom a službám uspokojujúcich potreby motoristickej verejnosti ako aj obyvateľstva žijúceho v intraviláne čerpacej stanice. Cieľom spoločnosti je atraktívnou ponukou tovarov a služieb podľa aktuálnych požiadaviek motoristickej verejnosti zhodnocovať kapitál spoločnosti.

Spoločnosť je zapísaná v obchodnom registri Okresného súdu Banská Bystrica, oddiel Sro, vložka číslo 29876/S. Podľa výpisu z obchodného registra má spoločnosť oprávnenie na výkon nasledovných činností:

- o kúpa tovaru na účely jeho predaja konečnému spotrebiteľovi (maloobchod) alebo iným prevádzkovateľom živnosti (velkoobchod)
- o čistiace a upratovacie služby
- o sprostredkovateľská činnosť v oblasti obchodu
- o sprostredkovateľská činnosť v oblasti služieb
- o sprostredkovateľská činnosť v oblasti výroby
- o poskytovanie služieb rýchleho občerstvenia v spojení s predajom na priamu konzumáciu
- o organizovanie kultúrnych a iných spoločenských podujatí
- o prenájom hnutelných vecí

Najvyšším orgánom spoločnosti je valné zhromaždenie tvorené spoločníkmi spoločnosti. Zoznam spoločníkov a ich podiely na základnom imaní (ďalej len „ZI“) spoločnosti.

Meno a priezvisko spoločníka	Hodnota vkladu do ZI v EUR	Percentuálny podiel na ZI
Roman Katreniak	5.000 EUR	100 %

Štatutárnym orgánom spoločnosti je konateľ. Konateľom spoločnosti je Roman Katreniak. V mene spoločnosti koná konateľ samostatne.

Spoločnosť nemá stanoveného prokuristu.

Dozorná rada nie je ustanovená, nakoľko povinnosť jej ustanovenia neurčila spoločenská zmluva alebo zakladateľská listina.

Budúci vývoj spoločnosti a vízie

Spoločnosť očakáva nárast tržieb aj v roku 2021 a s tým spojený nárast zisku. Na prevádzkovaných čerpacích staniách firma očakáva nárast odbytu, ktorý by mal zabezpečiť neustále sa prispôsobovaný a aktualizovaný sortiment na jednej strane a permanentné školenia predajných zručností zamestnancov na strane druhej.

Zhodnotenie činnosti a hospodarenia spoločnosti

Spoločnosť GRK s.r.o. v súčinnosti so spoločnosťou Shell a Mastercard používa inovatívny spôsob platby za pohonné hmoty prostredníctvom digitálnej peňaženky Masterpass™ by Mastercard®. Zákazníkom je tak umožnené efektívne využitie času platbou za palivo priamo z auta jednoduchým naskenovaním QR kódu na výdajnom stojane.

Pozitívny vplyv má naďalej predaj paliva Shell novej generácie s technológiou Dynaflex. Technológia Dynaflex bola navrhnutá na zvýšenie účinnosti benzínových a naftových motorov. DYNAFLEX technológiu tvoria špeciálne zložky, navrhnuté s cieľom zachovať účinnosť motora, ktorá bola navrhnutá výrobcom vozidla. DYNAFLEX technológia je obohatená silnými čistiacimi zložkami, ktoré napomáhajú udržiavať čistotu kľúčových komponentov palivového systému a chránia ich pred usadeninami znižujúcimi výkon. Palivá Shell s DYNAFLEX technológiou taktiež obsahujú trenie znižujúce zloženie, ktoré napomáha voľnejšiemu pohybu zostavy piestu priamo v srdci motora, a tým aj znižovať energetické straty vplyvom premeny na teplo.

Spoločnosť uzavrela rok 2020 so ziskom vo výške 62.545 EUR.

Predpoklad budúceho vývoja spoločnosti

Na budúci vývoj spoločnosti majú zásadný vplyv jednak riziká, ktorým spoločnosť čelí ako aj príležitosti a hrozby externého prostredia.

Medzi významné riziká ktorým spoločnosť čelí môžeme zaradiť:

- riziko ukončenia spolupráce s partnerom SHELL – celá podnikateľská činnosť spoločnosti je úzko a výlučne spätá so spoluprácou s hlavným partnerom spoločnosti, ktorým je SHELL Slovakia s.r.o. Na elimináciu tohto rizika spoločnosť úzko spolupracuje s partnerom SHELL a dodržiava zmluvné podmienky vzájomnej spolupráce v oblasti peňažných tokov, prezentácie značky SHELL, kvality

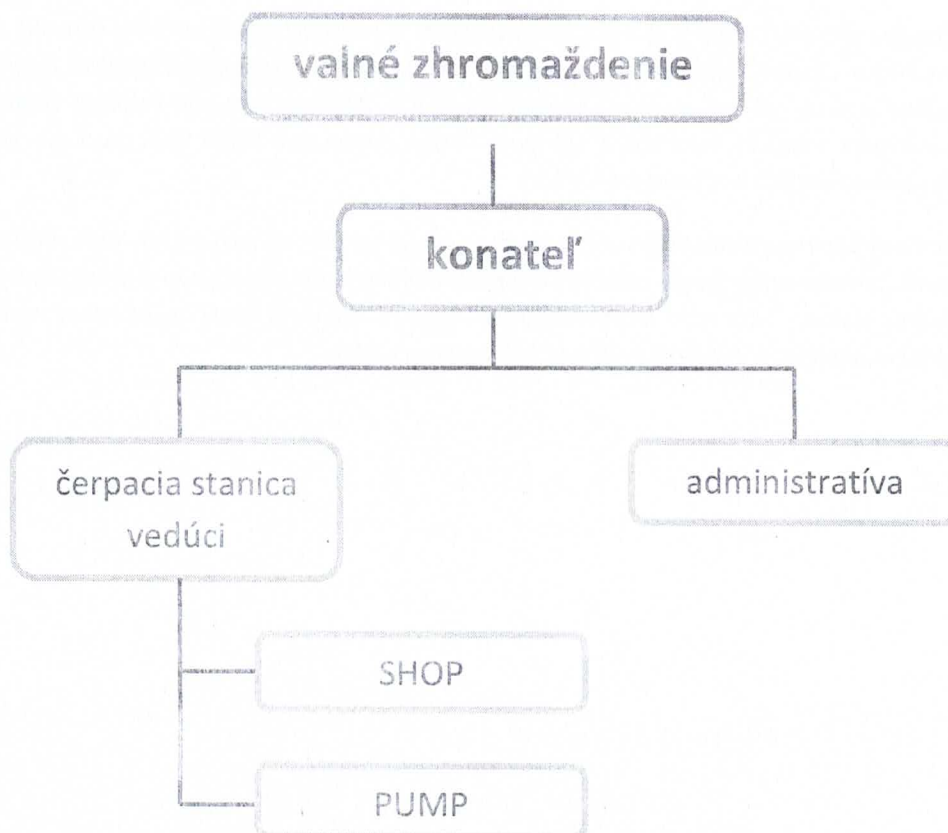
poskytovaných služieb a ďalších faktorov tak, aby vzájomná spolupráca bola obojstranne dlhodobou prospešná.

- riziko fluktuácie zamestnancov – vzhľadom na požiadavky kladené na zamestnancov jednak vysokými štandardmi značky SHELL ako aj prácou s ľuďmi, spoločnosť zabezpečuje permanentné školenia pre rozvoj zamestnancov a snaží sa vytvárať čo najpriaznivejšie pracovné prostredie.
- riziko vplyvu na životné prostredie – spoločnosť eliminuje dodržiavaním prísnych bezpečnostných štandardov, ktorým je prispôsobené jednak zázemie čerpacej stanice ako aj školený personál, zabezpečením potrebného materiálu pre odstránenie drobných únikov pri nesprávnej manipulácii pohonnými hmotami zákazníkmi ako aj prípadnými technickými poruchami tak na strane motorových vozidiel zákazníkov ako aj na strane technického vybavenia čerpacej stanice.

Z dlhodobého hľadiska hrozbou pre konvenčné palivá akými sú benzín a motorová nafta sú alternatívne palivá. Na druhej strane, však včasnou reakciou na zmeny v oblasti alternatívnych pohonov motorových vozidiel je aj množstvo príležitostí, ktoré nové alternatívy ponúknu.

Výhodou spoločnosti v tejto oblasti, je spolupráca s významným partnerom SHELL, ktorý podrobne sleduje trendy vo vývoji nových technológií. Na druhej strane však pre spoločnosť táto spolupráca znamená aj vzdanie sa určitej časti autonómie v strategickom rozhodovaní vedenia.

Organizačná štruktúra spoločnosti



Zoznam prevádzkovaných čerpacích staníc v roku 2020:

- Veľký Krtíš
- Rimavská Sobota
- Lučenec
- Lučenec – Halier
- Rožňava

Valné zhromaždenie tvoria spoločníci spoločnosti.

Konateľ/Konateľia zabezpečujú zmluvné vzťahy s externými partnermi, komunikáciu s partnerom SHELL, zastupujú spoločnosť pred štátnymi inštitúciami, zodpovedajú za dodržiavanie štandardov SHELL, prijímajú, hodnotia a prepúšťajú zamestnancov spoločnosti, kontrolujú a dohliadajú na prácu vedúcich čerpacej staníc, zabezpečujú a kontrolujú peňažné toky.

Vedúci čerpacej stanice riadi denný chod pridelenej čerpacej stanice, podieľa sa na výbere a hodnotení svojich podriadených, prideliť a kontroluje úplnosť a kvalitu vykonania zverených úloh podriadených, plánuje a kontroluje dochádzku podriadených, zodpovedá za objednávanie a evidenciu zásob, za oceňovanie tovaru, za bezpečnosť práce na čerpacej stanici, zabezpečuje odstránenie porúch, rieši konfliktné situácie, zabezpečuje kontrolu hotovostných a kartových operácií, sleduje požadované ekonomické a technické ukazovatele prevádzky, školí zamestnancov, schvaľuje doklady.

Administratíva zabezpečuje a spravuje zmluvy, vytvára prvotnú evidenciu, vedie personalistiku, kontroluje správnosť dokladov.

PUMP – je vonkajšia obsluha čerpacej stanice. Predovšetkým je nápomocná zákazníkom čerpacej stanice pri tankovaní motorových vozidiel, dopĺňaní prevádzkových tekutín, čistení motorových vozidiel, aktívne ponúka sortiment čerpacej stanice, informuje o prebiehajúcich akciách, udržiava nádvorie čerpacej stanice vrátane technického vybavenia v čistote a poriadku, v prípade úniku pohonných hmôt zabezpečí ich odstránenie z nádvorja, zabezpečuje bezpečnosť čerpacej stanice.

SHOP – je vnútorná obsluha čerpacej stanice. Zabezpečuje evidenciu predaja pohonných látok, služieb a tovaru predajne, inkasuje úhrady, zabezpečuje pravidelné odvody hotovosti do príslušného trezoru, aktívne ponúka sortiment čerpacej stanice, informuje o prebiehajúcich akciách, dopĺňuje tovar a spotrebný materiál, rieši reklamácie, udržiava predajňu a obslužné priestory v čistote a poriadku.

Štruktúra a vývoj majetku, záväzkov a vlastného imania spoločnosti

Položka	Popis	Rok 2020		Rok 2019	
		v EUR	podieľy	v EUR	podieľy
A.I.	Dlhodobý nehmotný majetok	0	0,0%	0	0,0%
A.II.	Dlhodobý hmotný majetok	9 559	78,1%	10 827	81,8%
A.III.	Dlhodobý finančný majetok	0	0,0%	0	0,0%
B.II.	Dlhodobé pohľadávky	2 685	21,9%	2 409	18,2%
	1.DLHODOBÝ MAJETOK SPOLU	12 244	2,1%	13 236	1,7%
B.I.	Zásoby	196 915	33,7%	166 651	21,5%
B.III.	Krátkodobé pohľadávky	267 458	45,8%	457 029	59,0%
B.IV.	Krátkodobý finančný majetok	0	0,0%	0	0,0%
B.V.	Finančné účty	104 248	17,8%	119 151	15,4%
C.	Časové rozlíšenie na strane aktív	3 279	0,6%	19 177	2,5%
	2.KRÁTKODOBÝ MAJETOK SPOLU	571 900	97,9%	762 008	98,3%
	MAJETOK SPOLU	584 144	100%	775 244	100%
A.	3.VLASTNÉ IMANIE	145 320	24,9%	82 775	10,7%
B.I.	4.DLHODOBÉ ZÁVAZKY	3 578	0,6%	5 607	0,7%
B.V.	Rezervy	14 252	2,4%	14 656	1,9%
B.IV.	Krátkodobé záväzky	420 994	72,1%	672 206	86,7%
B.VI.	Bankové úvery a výpomoci	0	0,0%	0	0,0%
C.	Časové rozlíšenie na strane pasív	0	0,0%	0	0,0%
	5.KRÁTKODOBÉ ZÁVAZKY	435 246	74,5%	686 862	88,6%
	ZÁVAZKY SPOLU	584 144	100%	775 244	100%
	Pracovný kapitál	136 654	91,8%	75 146	85,0%
	Fixný kapitál	12 244	8,2%	13 236	15,0%
	Prevádzkový kapitál	148 898	100%	88 382	100%
	Dlhodobá zadiženosť	3 578	2,4%	5 607	6,3%
	Vlastné imanie	145 320	97,6%	82 775	93,7%
	Zdroje majetku	148 898	100%	88 382	100%

Štruktúra a vývoj nákladov a výnosov spoločnosti

4 902 453

100%

3 880 501

Položka	Popis	Rok 2020		Rok 2019	
		v EUR	podiel	v EUR	podiel
I.	Tržby z predaja tovaru	3 584 276	73,1%	2 753 448	71,0%
III.	Tržby z predaja vlastných výrobkov a služieb	1 318 177	26,9%	1 127 053	29,0%
	Tržby spolu:	4 902 453	100%	3 880 501	100%
	Obchodná marža	751 655	15,3%	587 077	15,1%
	Pridaná hodnota	436 250	8,9%	405 267	10,4%
	Pridaná hodnota spolu	1 187 905	24,2%	992 344	25,6%
	Osobné náklady	1 086 650	22,2%	924 759	23,8%
	Ostatné náklady	13 693	0,3%	7 403	0,2%
	Ostatné výnosy	2 316	0,0%	3 360	0,1%
	EBITDA	89 878	1,8%	63 542	1,6%
	Odpisy a opravné položky k dlhodobému majetku	7 407	0,2%	7 785	0,2%
	EBIT	82 471	1,7%	55 757	1,4%
	Zisk (strata) z finančných činností	-2 813	-0,1%	-2 544	-0,1%
	Daň z príjmov	17 113	0,3%	11 521	0,3%
	HOSPODÁRSKY VÝSLEDOK PO ZDANENÍ	62 545	1,3%	41 692	1,1%

Vývoj výsledku hospodárenia a tržieb spoločnosti

Spoločnosť rok 2020 uzavrela so ziskom v čiastke 62.545 EUR. Uvedený výsledok hospodárenia firma dosiahla pri čistom obrate v celkovej výške 4.902.453 EUR.

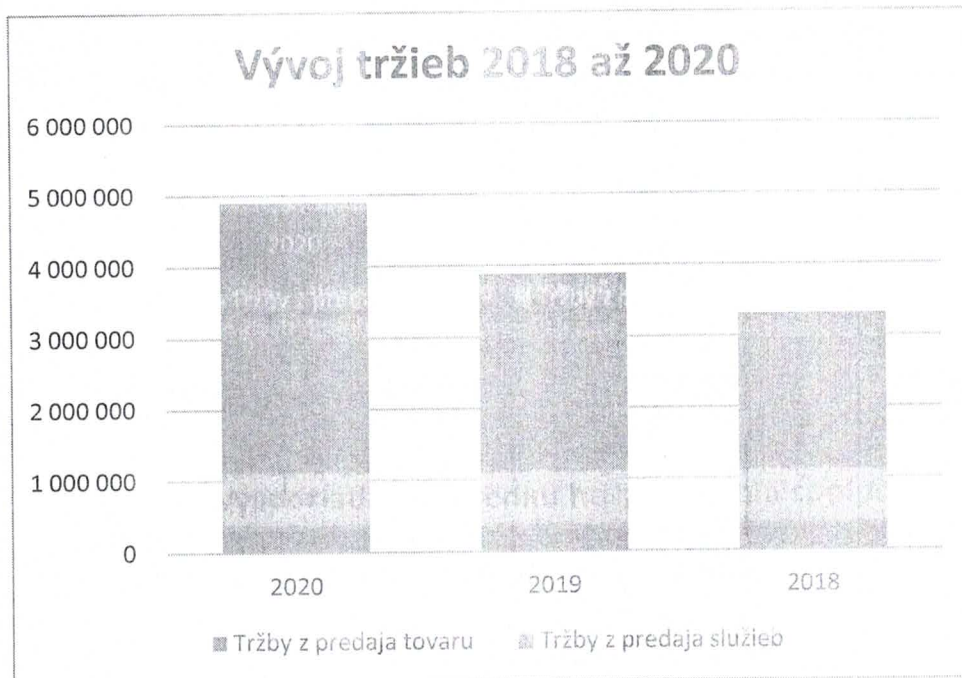
Vývoj výsledku hospodárenia za roky 2018 až 2020.

Položka / rok	2020	2019	2018
Výnosy celkom	4 904 769	3 883 861	3 309 322
Náklady celkom	4 842 224	3 842 169	3 298 772
Výsledok hospodárenia	62 545	41 692	10 550
Rentabilita výnosov	1,3%	1,1%	0,3%



Vývoj tržieb za roky 2018 až 2020

Položka / rok	2020	2019	2018
Tržby z predaja tovaru	3 584 276	2 753 448	2 310 229
Tržby z predaja služieb	1 318 177	1 127 053	994 631
Tržby celkom	4 902 453	3 880 501	3 304 860
Podiel tržieb za tovar	73%	71%	70%
Podiel tržieb za služby	27%	29%	30%



Informácie o vysporiadaní výsledku hospodárenia spoločnosti

Spoločnosť v roku 2020 dosiahla zisk vo výške 62.545 EUR. Zisk spoločnosti bude prevedený na účet nerozdelený zisk minulých období.

Doplňujúce informácie o spoločnosti

Spoločnosť k 31.12.2020 zamestnávala 77 zamestnancov. Uvedený počet zamestnancov nemá významný vplyv na zamestnanosť v regióne kde spoločnosť prevádzkuje čerpacie stanice.

Spoločnosť nie je súčasťou konsolidovaného celku a preto neexistuje spoločnosť, ktorá by zostavovala konsolidovanú účtovnú závierku.

Spoločnosť neručí v iných subjektoch, v prípade ktorých by bola neobmedzene ručiacim spoločníkom.

Spoločnosť nemá zriadenú organizačnú zložku v zahraničí.

Spoločnosť sa venuje výhradne obchodnej činnosti a neúčtovala o nákladoch na výskum a vývoj. Výskum a vývoj v rámci svojej činnosti zabezpečujú dodávatelia spoločnosti.

Spoločnosť neúčtovala o nadobudnutí vlastných podielov.

Spoločnosť sa angažuje na pozitívnom vplyve na životné prostredie tak priamo ako aj nepriamo. Priamy vplyv spočíva predovšetkým v údržbe okolia čerpacej stanice, odpadovom hospodárstve ako aj zmierňovaním dopadov na životné prostredie pomocou havarijných súprav pri úniku pohonných hmôt pri neodbornej manipulácii pri tankovaní motorových vozidiel.

Nepriamy vplyv na životné prostredie sa prejavuje predovšetkým predajom kvalitných pohonných hmôt. Spoločnosť predáva pohonné hmoty SHELL rady V-Power Nitro+ a FuelSave. Rad V-Power Nitro+ zvyšuje výkon každého vozidla, svojim zložením aktívne čistí motor a chráni jeho životne dôležité časti, tým prispieva k znižovaniu emisií kvalitnejším spaľovaním paliva a dlhšou životnosťou a využiteľnosťou motora. Rad FuelSave je obohatené o aditívum Efficiency Improver, ktoré znižovaním energetických strát znižuje aj spotrebu paliva a tým aj emisie motorových vozidiel.

V súvislosti s celosvetovou pandémiou ochorenia COVID-19 prijíma vláda Slovenskej republiky ďalšie restriktívne opatrenia s cieľom znižovať riziko šírenia choroby, ktoré vedú k zníženiu ekonomickej aktivity. Vedenie Spoločnosti sa domnieva, že tieto opatrenia nemajú a nebudú mať významný vplyv na finančnú pozíciu a finančné výsledky Spoločnosti.

Manažment bude pokračovať v monitorovaní potenciálneho dopadu a podnikne všetky možné kroky na zmiernenie akýchkoľvek negatívnych účinkov na spoločnosť a jej zamestnancov.

Okrem hore uvedeného spoločnosti nie sú známe žiadne iné skutočnosti, ktoré vznikli po dni, ku ktorému je zostavená účtovná závierka, ktoré by významnejším spôsobom menili výsledky účtovnej závierky za rok 2020, resp. by významnejším spôsobom ovplyvnili činnosť spoločnosti v nasledujúcich účtovných obdobiach.

Účtovná závierka a správa audítora

Tvorí súčasť prílohy tejto výročnej správy.

Správa nezávislého audítora
o overení účtovnej závierky a výročnej správy spoločnosti
GRK, s. r. o.
k 31. 12. 2020

MaxAudit, s.r.o., D. Dlabača 775/33, 010 01 Žilina

Správa nezávislého audítora o overení účtovnej závierky a výročnej správy spoločnosti

GRK, s. r. o.

Žánovská 4643/7
979 01 Rimavská Sobota

IČO: 50 331 205

Zapísaný v Obchod. registri Okresného súdu Banská Bystrica, odd. Sro, vl. č. 29876/S
V mene kt. koná: Roman Katreniak, konateľ

(ďalej aj len „Spoločnosť“ alebo „Spoločnosť GRK, s. r. o.“)

Audítorská spoločnosť:

MaxAudit, s.r.o.

D. Dlabača 775/33

010 01 Žilina

IČO: 36 668 362

Licencia SKAU č. 298

Spoločnosť je zapísaná

v Obchodnom registri Okresného súdu Žilina, odd. Sro, vl. č. 17945/L

Zodpovedný audítor:

Ing. Erik Kelbel

Licencia SKAU č. 924

Obsah:

1. Výročná správa 2020
2. Správa audítora
3. Účtovná závierka k 31. 12. 2020
4. Poznámky k účtovnej závierke k 31. 12. 2020

**SPRÁVA NEZÁVISLÉHO AUDÍTORA
spoločníkovi a štatutárnemu orgánu Spoločnosti GRK, s. r. o.**

Správa z auditu účtovnej závierky

Názor

Uskutočnili sme audit účtovnej závierky Spoločnosti GRK, s. r. o., ktorá obsahuje účtovnú závierku k 31. decembru 2020 a poznámky k účtovnej závierke k 31. decembru 2020, ktoré obsahujú súhrn významných účtovných zásad a účtovných metód.

Podľa nášho názoru, priložená účtovná závierka poskytuje pravdivý a verný obraz finančnej situácie Spoločnosti k 31. decembru 2020 a výsledku jej hospodárenia za rok končiaci sa k uvedenému dátumu podľa zákona č. 431/2002 Z. z. o účtovníctve v znení neskorších predpisov (ďalej len „zákon o účtovníctve“).

Základ pre názor

Audit sme vykonali podľa medzinárodných audítorských štandardov (International Standards on Auditing, ISA). Naša zodpovednosť podľa týchto štandardov je uvedená v odseku Zodpovednosť audítora za audit účtovnej závierky. Od Spoločnosti sme nezávislí podľa ustanovení zákona č. 423/2015 Z. z. o štatutárnom audite a o zmene a doplnení zákona č. 431/2002 Z. z. o účtovníctve v znení neskorších predpisov (ďalej len „zákon o štatutárnom audite“) týkajúcich sa etiky, vrátane Etického kódexu audítora, relevantných pre náš audit účtovnej závierky a splnili sme aj ostatné požiadavky týchto ustanovení týkajúcich sa etiky. Sme presvedčení, že audítorské dôkazy, ktoré sme získali, poskytujú dostatočný a vhodný základ pre náš názor.

Zodpovednosť štatutárneho orgánu za účtovnú závierku

Štatutárny orgán je zodpovedný za zostavenie tejto účtovnej závierky tak, aby poskytovala pravdivý a verný obraz podľa zákona o účtovníctve a za tie interné kontroly, ktoré považuje za potrebné na zostavenie účtovnej závierky, ktorá neobsahuje významné nesprávnosti, či už v dôsledku podvodu alebo chyby.

Pri zostavovaní účtovnej závierky je štatutárny orgán zodpovedný za zhodnotenie schopnosti Spoločnosti nepretržite pokračovať vo svojej činnosti, za opísanie skutočností týkajúcich sa nepretržitého pokračovania v činnosti, ak je to potrebné, a za použitie predpokladu nepretržitého pokračovania v činnosti v účtovníctve, ibaže by mal v úmysle Spoločnosť zlikvidovať alebo ukončiť jej činnosť, alebo by nemal inú realistickú možnosť než tak urobiť.

Zodpovednosť audítora za audit účtovnej závierky

Našou zodpovednosťou je získať primerané uistenie, či účtovná závierka ako celok neobsahuje významné nesprávnosti, či už v dôsledku podvodu alebo chyby, a vydať správu audítora, vrátane názoru. Primerané uistenie je uistenie vysokého stupňa, ale nie je zárukou toho, že audit vykonaný podľa medzinárodných audítorských štandardov vždy odhalí významné nesprávnosti, ak také existujú. Nesprávnosti môžu vzniknúť v dôsledku podvodu alebo chyby a za významné sa považujú vtedy, ak by sa dalo odôvodnene očakávať, že jednotlivito alebo v súhrne by mohli ovplyvniť ekonomické rozhodnutia používateľov, uskutočnené na základe tejto účtovnej závierky.

V rámci auditu uskutočneného podľa medzinárodných audítorských štandardov, počas celého auditu uplatňujeme odborný úsudok a zachovávame profesionálny skepticizmus. Okrem toho:

- Identifikujeme a posudzujeme riziká významnej nesprávnosti účtovnej závierky, či už v dôsledku podvodu alebo chyby, navrhujeme a uskutočňujeme audítorské postupy reagujúce na tieto riziká a získavame audítorské dôkazy, ktoré sú dostatočné a vhodné na poskytnutie základu pre náš názor. Riziko neodhalenia významnej nesprávnosti v dôsledku podvodu je vyššie ako toto riziko v dôsledku chyby, pretože podvod môže zahŕňať tajnú dohodu, falšovanie, úmyselné vynechanie, nepravdivé vyhlásenie alebo obídenie internej kontroly.
- Oboznamujeme sa s internými kontrolami relevantnými pre audit, aby sme mohli navrhnúť audítorské postupy vhodné za daných okolností, ale nie za účelom vyjadrenia názoru na efektivnosť interných kontrol Spoločnosti.
- Hodnotíme vhodnosť použitých účtovných zásad a účtovných metód a primeranosť účtovných odhadov a uvedenie s nimi súvisiacich informácií, uskutočnené štatutárnym orgánom.
- Robíme záver o tom, či štatutárny orgán vhodne v účtovníctve používa predpoklad nepretržitého pokračovania v činnosti a na základe získaných audítorských dôkazov záver o tom, či existuje významná neistota v súvislosti s udalosťami alebo okolnosťami, ktoré by mohli významne spochybniť schopnosť Spoločnosti nepretržite pokračovať v činnosti. Ak dospejeme k záveru, že významná neistota existuje, sme povinní upozorniť v našej správe audítora na súvisiace informácie uvedené v účtovnej závierke alebo, ak sú tieto informácie nedostatočné, modifikovať náš názor. Naše závery vychádzajú z audítorských dôkazov získaných do dátumu vydania našej správy audítora. Budúce udalosti alebo okolnosti však môžu spôsobiť, že Spoločnosť prestane pokračovať v nepretržitej činnosti.
- Hodnotíme celkovú prezentáciu, štruktúru a obsah účtovnej závierky vrátane informácií v nej uvedených, ako aj to, či účtovná závierka zachytáva uskutočnené transakcie a udalosti spôsobom, ktorý vedie k ich vernému zobrazeniu.

Správa k ďalším požiadavkám zákonov a iných právnych predpisov

Správa k informáciám, ktoré sa uvádzajú vo výročnej správe

Štatutárny orgán je zodpovedný za informácie uvedené vo výročnej správe, zostavenej podľa požiadaviek zákona o účtovníctve. Náš vyššie uvedený názor na účtovnú závierku sa nevzťahuje na iné informácie vo výročnej správe.

V súvislosti s auditom účtovnej závierky je našou zodpovednosťou oboznámenie sa s informáciami uvedenými vo výročnej správe a posúdenie, či tieto informácie nie sú vo významnom nesúlade s auditovanou účtovnou závierkou alebo našimi poznatkami, ktoré sme získali počas auditu účtovnej závierky, alebo sa inak zdajú byť významne nesprávne.

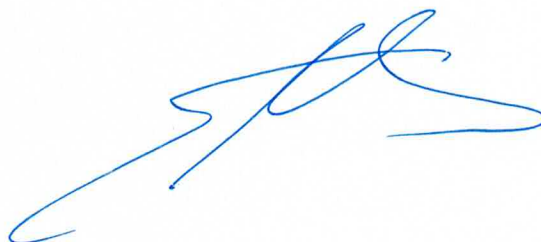
Posúdili sme, či výročná správa Spoločnosti obsahuje informácie, ktorých uvedenie vyžaduje zákon o účtovníctve.

Na základe prác vykonaných počas auditu účtovnej závierky, podľa nášho názoru:

- informácie uvedené vo výročnej správe zostavenej za rok 2020 sú v súlade s účtovnou závierkou za daný rok,
- výročná správa obsahuje informácie podľa zákona o účtovníctve.

Okrem toho, na základe našich poznatkov o účtovnej jednotke a situácii v nej, ktoré sme získali počas auditu účtovnej závierky, sme povinní uviesť, či sme zistili významné nesprávnosti vo výročnej správe, ktorú sme obdržali pred dátumom vydania tejto správy audítora. V tejto súvislosti neexistujú zistenia, ktoré by sme mali uviesť.

21. októbra 2021



MaxAudit, s.r.o., D. Dlabača 775/33, 010 01 Žilina, Licencia SKAU č. 298

Ing. Erik Kelbel, štatutárny audítor, Licencia SKAU č. 924

Úč POD

ÚČTOVNÁ ZÁVIERKA

podnikateľov v podvojnóm účtovníctve



zostavená k 3 1 . 1 2 . 2 0 2 0

Číselné údaje sa zarovnávajú vpravo, ostatné údaje sa píše zľava. Nevyplnené riadky sa ponechávajú prázdne.

Údaje sa vyplňajú paličkovým písmom (podľa tohto vzoru), písacím strojom alebo tlačiarňou, a to čiernou alebo tmavomodrou farbou.

Á Ä B Č D É F G H Í J K L M N O P Q R Š T Ú V X Ý Ž 0 1 2 3 4 5 6 7 8 9

Daňové identifikačné číslo 2 1 2 0 2 8 3 8 9 1	Účtovná závierka X riadna	Účtovná jednotka X malá	Mesiac Rok od 1 2 0 2 0
IČO 5 0 3 3 1 2 0 5	mimoriadna	veľká	do 1 2 2 0 2 0
SK NACE 4 7 . 3 0 . 0	priebežná	(vyznačí sa x)	Bezprostredne predchádzajúce obdobie od 1 2 0 1 9 do 1 2 2 0 1 9

Priložené súčasti účtovnej závierky

 Súvaha (Úč POD 1-01)
(v celých eurách)

 Výkaz ziskov a strát (Úč POD 2-01)
(v celých eurách)

 Poznámky (Úč POD 3-01)
(v celých eurách alebo eurocentoch)

Obchodné meno (názov) účtovnej jednotky

GRK , s . r . o .

Sídlo účtovnej jednotky

Ulica

ŽÁNOVSKÁ

Číslo

4 6 4 3 / 7

PSČ

Obec

9 7 9 0 1 R I M A V S K Á S O B O T A

Označenie obchodného registra a číslo zápisu obchodnej spoločnosti

Obchodný register Okresný súd Banská
Bystrica, Oddiel Sro, Vložka 29876/S

Telefónne číslo

Faxové číslo

E-mailová adresa

Zostavená dňa:

1 8 . 0 6 . 2 0 2 1

Schválená dňa:

. . 2 0

Podpisový záznam štatutárneho orgánu účtovnej jednotky
alebo člena štatutárneho orgánu účtovnej jednotky alebo
podpisový záznam fyzickej osoby, ktorá je účtovnou jednotkou:

Záznamy daňového úradu

Miesto pre evidenčné číslo

Odtlačok prezentačnej pečiatky daňového úradu



Ozna- čenie a	STRANA AKTÍV b	Číslo riadku c	Bežné účtovné obdobie		Bezprostredne predchádzajúce účtovné obdobie
			1	2	3
			Brutto - časť 1 Korekcia - časť 2	Netto	Netto
	SPOLU MAJETOK r. 02 + r. 33 + r. 74	01	6 1 6 8 3 6	5 8 4 1 4 4	
			3 2 6 9 2		7 7 5 2 4 4
A.	Neobežný majetok r. 03 + r. 11 + r. 21	02	4 2 2 5 1	9 5 5 9	
			3 2 6 9 2		1 0 8 2 7
A.I.	Dlhodobý nehmotný majetok súčet (r. 04 až r. 10)	03			
A.I.1.	Aktivované náklady na vývoj (012) - /072, 091A/	04			
2.	Softvér (013) - /073, 091A/	05			
3.	Ocenené práva (014) - /074, 091A/	06			
4.	Goodwill (015) - /075, 091A/	07			
5.	Ostatný dlhodobý nehmotný majetok (019, 01X) - /079, 07X, 091A/	08			
6.	Obstarávaný dlhodobý nehmotný majetok (041) - /093/	09			
7.	Poskytnuté preddavky na dlhodobý nehmotný majetok (051) - /095A/	10			
A.II.	Dlhodobý hmotný majetok súčet (r. 12 až r. 20)	11	4 2 2 5 1	9 5 5 9	
			3 2 6 9 2		1 0 8 2 7
A.II.1.	Pozemky (031) - /092A/	12			
2.	Stavby (021) - /081, 092A/	13			
3.	Samostatné hnuteľné veci a súbory hnuteľných vecí (022) - /082, 092A/	14	4 2 2 5 1	9 5 5 9	
			3 2 6 9 2		1 0 8 2 7



Označenie a	STRANA AKTÍV b	Číslo riadku c	Bežné účtovné obdobie		Bezprostredne predchádzajúce účtovné obdobie
			1	2	
			Brutto - časť 1	Netto	3
			Korekcia - časť 2		Netto
4.	Pestovateľské celky trvalých porastov (025) - /085, 092A/	15			
5.	Základné stádo a ľahné zvieratá (026) - /086, 092A/	16			
6.	Ostatný dlhodobý hmotný majetok (029, 02X, 032) - /089, 08X, 092A/	17			
7.	Obstarávaný dlhodobý hmotný majetok (042) - /094/	18			
8.	Poskytnuté preddavky na dlhodobý hmotný majetok (052) - /095A/	19			
9.	Opravná položka k nadobudnutému majetku (+/- 097) +/- 098	20			
A.III.	Dlhodobý finančný majetok súčet (r. 22 až r. 32)	21			
A.III.1.	Podielové cenné papiere a podiely v prepojených účtovných jednotkách (061A, 062A, 063A) - /096A/	22			
2.	Podielové cenné papiere a podiely s podielovou účasťou okrem v prepojených účtovných jednotkách (062A) - /096A/	23			
3.	Ostatné realizovateľné cenné papiere a podiely (063A) - /096A/	24			
4.	Pôžičky prepojeným účtovným jednotkám (066A) - /096A/	25			
5.	Pôžičky v rámci podielovej účasti okrem prepojeným účtovným jednotkám (066A) - /096A/	26			
6.	Ostatné pôžičky (067A) - /096A/	27			
7.	Dlhové cenné papiere a ostatný dlhodobý finančný majetok (065A, 069A,06XA) - /096A/	28			



Označenie a	STRANA AKTÍV b	Číslo riadku c	Bežné účtovné obdobie		Bezprostredne predchádzajúce účtovné obdobie	
			1	Brutto - časť 1	Netto 2	Netto 3
				Korekcia - časť 2		
8.	Pôžičky a ostatný dlhodobý finančný majetok so zostatkovou dobou splatnosti najviac jeden rok (066A, 067A, 069A, 06XA) - /096A/	29				
9.	Účty v bankách s dobou viazanosti dlhšou ako jeden rok (22XA)	30				
10.	Obstarávaný dlhodobý finančný majetok (043) - /096A/	31				
11.	Poskytnuté preddavky na dlhodobý finančný majetok (053) - /095A/	32				
B.	Obežný majetok r. 34 + r. 41 + r. 53 + r. 66 + r. 71	33	5 7 1 3 0 6	5 7 1 3 0 6		
					7 4 5 2 4 0	
B.I.	Zásoby súčet (r. 35 až r. 40)	34	1 9 6 9 1 5	1 9 6 9 1 5		
					1 6 6 6 5 1	
B.I.1.	Materiál (112, 119, 11X) - /191, 19X/	35				
2.	Nedokončená výroba a polotovary vlastnej výroby (121, 122, 12X) - /192, 193, 19X/	36				
3.	Výrobky (123) - /194/	37				
4.	Zvieratá (124) - /195/	38				
5.	Tovar (132, 133, 13X, 139) - /196, 19X/	39	1 9 6 9 1 5	1 9 6 9 1 5		
					1 6 6 6 5 1	
6.	Poskytnuté preddavky na zásoby (314A) - /391A/	40				
B.II.	Dlhodobé pohľadávky súčet (r. 42 + r. 46 až r. 52)	41	2 6 8 5	2 6 8 5		
					2 4 0 9	
B.II.1.	Pohľadávky z obchodného styku súčet (r. 43 až r. 45)	42				



Označenie a	STRANA AKTÍV b	Číslo riadku c	Bežné účtovné obdobie		Bezprostredne predchádzajúce	
			1	Brutto - časť 1	Netto 2	úctovné obdobie
				Korekcia - časť 2	Netto 3	
1.a.	Pohľadávky z obchodného styku voči prepojeným účtovným jednotkám (311A, 312A, 313A, 314A, 315A, 31XA) - /391A/	43				
1.b.	Pohľadávky z obchodného styku v rámci podielovej účasti okrem pohľadávok voči prepojeným účtovným jednotkám (311A, 312A, 313A, 314A, 315A, 31XA) - /391A/	44				
1.c.	Ostatné pohľadávky z obchodného styku (311A, 312A, 313A, 314A, 315A, 31XA) - /391A/	45				
2.	Čistá hodnota zákazky (316A)	46				
3.	Ostatné pohľadávky voči prepojeným účtovným jednotkám (351A) - /391A/	47				
4.	Ostatné pohľadávky v rámci podielovej účasti okrem pohľadávok voči prepojeným účtovným jednotkám (351A) - /391A/	48				
5.	Pohľadávky voči spoločníkom, členom a združeniu (354A, 355A, 358A, 35XA) - /391A/	49				
6.	Pohľadávky z derivátových operácií (373A, 376A)	50				
7.	Iné pohľadávky (335A, 336A, 33XA, 371A, 374A, 375A, 378A) - /391A/	51				
8.	Odložená daňová pohľadávka (481A)	52	2 6 8 5	2 6 8 5	2 4 0 9	
B.III.	Krátkodobé pohľadávky súčet (r. 54 + r. 58 až r. 65)	53	2 6 7 4 5 8	2 6 7 4 5 8	4 5 7 0 2 9	
B.III.1.	Pohľadávky z obchodného styku súčet (r. 55 až r. 57)	54	2 6 5 4 5 1	2 6 5 4 5 1	4 5 7 0 2 9	
1.a.	Pohľadávky z obchodného styku voči prepojeným účtovným jednotkám (311A, 312A, 313A, 314A, 315A, 31XA) - /391A/	55				
1.b.	Pohľadávky z obchodného styku v rámci podielovej účasti okrem pohľadávok voči prepojeným účtovným jednotkám (311A, 312A, 313A, 314A, 315A, 31XA) - /391A/	56				



Označenie a	STRANA AKTÍV b	Číslo riadku c	Bežné účtovné obdobie		Bezprostredne predchádzajúce účtovné obdobie	
			1	Brutto - časť 1	Netto 2	Netto 3
				Korekcia - časť 2		
1.c.	Ostatné pohľadávky z obchodného styku (311A, 312A, 313A, 314A, 315A, 31XA) - /391A/	57	2 6 5 4 5 1	2 6 5 4 5 1	4 5 7 0 2 9	
2.	Čistá hodnota zákazky (316A)	58				
3.	Ostatné pohľadávky voči prepojeným účtovným jednotkám (351A) - /391A/	59				
4.	Ostatné pohľadávky v rámci podielovej účasti okrem pohľadávok voči prepojeným účtovným jednotkám (351A) - /391A/	60				
5.	Pohľadávky voči spoločníkom, členom a združeniu (354A, 355A, 358A, 35XA, 398A) - /391A/	61				
6.	Sociálne poistenie (336A) - /391A/	62				
7.	Daňové pohľadávky a dotácie (341, 342, 343, 345, 346, 347) - /391A/	63				
8.	Pohľadávky z derivátových operácií (373A, 376A)	64				
9.	Iné pohľadávky (335A, 33XA, 371A, 374A, 375A, 378A) - /391A/	65	2 0 0 7	2 0 0 7		
B.IV.	Krátkodobý finančný majetok súčet (r. 67 až r. 70)	66				
B.IV.1.	Krátkodobý finančný majetok v prepojených účtovných jednotkách (251A, 253A, 256A, 257A, 25XA) - /291A, 29XA/	67				
2.	Krátkodobý finančný majetok bez krátkodobého finančného majetku v prepojených účtovných jednotkách (251A, 253A, 256A, 257A, 25XA) - /291A, 29XA/	68				
3.	Vlastné akcie a vlastné obchodné podiely (252)	69				
4.	Obstarávaný krátkodobý finančný majetok (259, 314A) - /291A/	70				



Označenie a	STRANA AKTÍV b	Číslo riadku c	Bežné účtovné obdobie		Bezprostredne predchádzajúce účtovné obdobie
			1	2	3
			Brutto - časť 1 Korekcia - časť 2	Netto	Netto
B.V.	Finančné účty r. 72 + r. 73	71	1 0 4 2 4 8	1 0 4 2 4 8	1 1 9 1 5 1
B.V.1.	Peniaze (211, 213, 21X)	72	5 1 3 1	5 1 3 1	4 9 3 2
2.	Účty v bankách (221A, 22X, +/- 261)	73	9 9 1 1 7	9 9 1 1 7	1 1 4 2 1 9
C.	Časové rozlíšenie súčet (r. 75 až r. 78)	74	3 2 7 9	3 2 7 9	1 9 1 7 7
C.1.	Náklady budúcich období dlhodobé (381A, 382A)	75	5	5	
2.	Náklady budúcich období krátkodobé (381A, 382A)	76	2 2 7 4	2 2 7 4	2 2 3 6
3.	Prijmy budúcich období dlhodobé (385A)	77			
4.	Prijmy budúcich období krátkodobé (385A)	78	1 0 0 0	1 0 0 0	1 6 9 4 1

Označenie a	STRANA PASÍV b	Číslo riadku c	Bežné účtovné obdobie 4	Bezprostredne predchádzajúce účtovné obdobie 5
	SPOLU VLASTNÉ IMANIE A ZÁVÄZKY r. 80 + r. 101 + r. 141	79	5 8 4 1 4 4	7 7 5 2 4 4
A.	Vlastné imanie r. 81 + r. 85 + r. 86 + r. 87 + r. 90 + r. 93 + r. 97 + r. 100	80	1 4 5 3 2 0	8 2 7 7 5
A.I.	Základné imanie súčet (r. 82 až r. 84)	81	5 0 0 0	5 0 0 0
A.I.1.	Základné imanie (411 alebo +/- 491)	82	5 0 0 0	5 0 0 0
2.	Zmena základného imania +/- 419	83		
3.	Pohľadávky za upísané vlastné imanie (/-/353)	84		
A.II.	Emisné ážio (412)	85		
A.III.	Ostatné kapitálové fondy (413)	86		
A.IV.	Zákonné rezervné fondy r. 88 + r. 89	87	5 0 0	5 0 0
A.IV.1.	Zákonný rezervný fond a nedeliteľný fond (417A, 418, 421A, 422)	88	5 0 0	5 0 0
2.	Rezervný fond na vlastné akcie a vlastné podiely (417A, 421A)	89		



Označenie a	STRANA PASÍV b	Číslo riadku c	Bežné účtovné obdobie 4	Bezprostredne predchádzajúce účtovné obdobie 5
A.V.	Ostatné fondy zo zisku r. 91 + r. 92	90		
A.V.1.	Štatutárne fondy (423, 42X)	91		
2.	Ostatné fondy (427, 42X)	92		
A.VI.	Oceňovacie rozdiely z precenenia súčet (r. 94 až r. 96)	93		
A.VI.1.	Oceňovacie rozdiely z precenenia majetku a záväzkov (+/- 414)	94		
2.	Oceňovacie rozdiely z kapitálových účasí (+/- 415)	95		
3.	Oceňovacie rozdiely z precenenia pri zlúčení, splnutí a rozdelení (+/- 416)	96		
A.VII.	Výsledok hospodárenia minulých rokov r. 98 + r. 99	97	7 7 2 7 5	3 5 5 8 3
A.VII.1.	Nerozdelený zisk minulých rokov (428)	98	7 7 2 7 5	3 5 5 8 3
2.	Neuhradená strata minulých rokov (-/429)	99		
A.VIII.	Výsledok hospodárenia za účtovné obdo- bie po zdanení +/- r. 01 - (r. 81 + r. 85 + r. 86 + r. 87 + r. 90 + r. 93 + r. 97 + r. 101 + r. 141)	100	6 2 5 4 5	4 1 6 9 2
B.	Záväzky r. 102 + r. 118 + r. 121 + r. 122 + r. 136 + r. 139 + r. 140	101	4 3 8 8 2 4	6 9 2 4 6 9
B.I.	Dlhodobé záväzky súčet (r. 103 + r. 107 až r. 117)	102	3 5 7 8	5 6 0 7
B.I.1.	Dlhodobé záväzky z obchodného styku súčet (r. 104 až r. 106)	103		
1.a.	Záväzky z obchodného styku voči prepojeným účtovným jednotkám (321A, 475A, 476A)	104		
1.b.	Záväzky z obchodného styku v rámci podielo- vej účasti okrem záväzkov voči prepojeným účtovným jednotkám (321A, 475A, 476A)	105		
1.c.	Ostatné záväzky z obchodného styku (321A, 475A, 476A)	106		
2.	Čistá hodnota zákazky (316A)	107		
3.	Ostatné záväzky voči prepojeným účtovným jednotkám (471A, 47XA)	108		
4.	Ostatné záväzky v rámci podielovej účasti okrem záväzkov voči prepojeným účtovným jednotkám (471A, 47XA)	109		
5.	Ostatné dlhodobé záväzky (479A, 47XA)	110		
6.	Dlhodobé prijaté preddavky (475A)	111		
7.	Dlhodobé zmenky na úhradu (478A)	112		
8.	Vydané dlhopisy (473A/-/255A)	113		
9.	Záväzky zo sociálneho fondu (472)	114	2 4 4 2	1 4 3 6
10.	Iné dlhodobé záväzky (336A, 372A, 474A, 47XA)	115	1 1 3 6	4 1 7 1
11.	Dlhodobé záväzky z derivátových operácií (373A, 377A)	116		
12.	Odložený daňový záväzok (481A)	117		



Označenie a	STRANA PASÍV b	Číslo riadku c	Bežné účtovné obdobie 4	Bezprostredne predchádzajúce účtovné obdobie 5
B.II.	Dlhodobé rezervy r. 119 + r. 120	118		
B.II.1.	Zákonné rezervy (451A)	119		
2.	Ostatné rezervy (459A, 45XA)	120		
B.III.	Dlhodobé bankové úvery (461A, 46XA)	121		
B.IV.	Krátkodobé záväzky súčet (r. 123 + r. 127 až r. 135)	122	4 2 0 9 9 4	6 7 2 2 0 6
B.IV.1.	Záväzky z obchodného styku súčet (r. 124 až r. 126)	123	2 9 8 6 6 9	5 4 6 9 9 3
1.a.	Záväzky z obchodného styku voči prepojeným účtovným jednotkám (321A, 322A, 324A, 325A, 326A, 32XA, 475A, 476A, 478A, 47XA)	124		
1.b.	Záväzky z obchodného styku v rámci podielovej účasti okrem záväzkov voči prepojeným účtovným jednotkám (321A, 322A, 324A, 325A, 326A, 32XA, 475A, 476A, 478A, 47XA)	125		
1.c.	Ostatné záväzky z obchodného styku (321A, 322A, 324A, 325A, 326A, 32XA, 475A, 476A, 478A, 47XA)	126	2 9 8 6 6 9	5 4 6 9 9 3
2.	Čistá hodnota zákazky (316A)	127		
3.	Ostatné záväzky voči prepojeným účtovným jednotkám (361A, 36XA, 471A, 47XA)	128		
4.	Ostatné záväzky v rámci podielovej účasti okrem záväzkov voči prepojeným účtovným jednotkám (361A, 36XA, 471A, 47XA)	129		
5.	Záväzky voči spoločníkom a združeniu (364, 365, 366, 367, 368, 398A, 478A, 479A)	130	8 7 8	1 4 4 4
6.	Záväzky voči zamestnancom (331, 333, 33X, 479A)	131	5 3 8 1 7	5 6 1 3 1
7.	Záväzky zo sociálneho poistenia (336A)	132	3 2 4 6 4	3 2 9 9 9
8.	Daňové záväzky a dotácie (341, 342, 343, 345, 346, 347, 34X)	133	3 1 3 8 8	3 0 9 9 6
9.	Záväzky z derivátových operácií (373A, 377A)	134		
10.	Iné záväzky (372A, 379A, 474A, 475A, 479A, 47XA)	135	3 7 7 8	3 6 4 3
B.V.	Krátkodobé rezervy r. 137 + r. 138	136	1 4 2 5 2	1 4 6 5 6
B.V.1.	Zákonné rezervy (323A, 451A)	137	8 1 5 0	9 8 5 4
2.	Ostatné rezervy (323A, 32X, 459A, 45XA)	138	6 1 0 2	4 8 0 2
B.VI.	Bežné bankové úvery (221A, 231, 232, 23X, 461A, 46XA)	139		
B.VII.	Krátkodobé finančné výpomoci (241, 249, 24X, 473A, /-/255A)	140		
C.	Časové rozlíšenie súčet (r. 142 až r. 145)	141		
C.1.	Výdavky budúcich období dlhodobé (383A)	142		
2.	Výdavky budúcich období krátkodobé (383A)	143		
3.	Výnosy budúcich období dlhodobé (384A)	144		
4.	Výnosy budúcich období krátkodobé (384A)	145		



Ozna- čenie a	Text b	Číslo riadku c	Skutočnosť	
			bežné účtovné obdobie 1	bezprostredne predchádzajúce účtovné obdobie 2
			*	Čistý obrat (časť účt. tr. 6 podľa zákona)
**	Výnosy z hospodárskej činnosti spolu súčet (r. 03 až r. 09)	02	4 9 0 4 7 6 9	3 8 8 3 8 6 1
I.	Tržby z predaja tovaru (604, 607)	03	3 5 8 4 2 7 6	2 7 5 3 4 4 8
II.	Tržby z predaja vlastných výrobkov (601)	04		
III.	Tržby z predaja služieb (602, 606)	05	1 3 1 8 1 7 7	1 1 2 7 0 5 3
IV.	Zmeny stavu vnútroorganizačných zásob (+/-) (účtová skupina 61)	06		
V.	Aktivácia (účtová skupina 62)	07		
VI.	Tržby z predaja dlhodobého nehmotného majetku, dlhodobého hmotného majetku a materiálu (641, 642)	08		5 9 9
VII.	Ostatné výnosy z hospodárskej činnosti (644, 645, 646, 648, 655, 657)	09	2 3 1 6	2 7 6 1
**	Náklady na hospodársku činnosť spolu r. 11 + r. 12 + r. 13 + r. 14 + r. 15 + r. 20 + r. 21 + r. 24 + r. 25 + r. 26	10	4 8 2 2 2 9 8	3 8 2 8 1 0 4
A.	Náklady vynaložené na obstaranie predaného tovaru (504, 507)	11	2 8 3 2 6 2 1	2 1 6 6 3 7 1
B.	Spotreba materiálu, energie a ostatných neskladovateľných dodávok (501, 502, 503)	12	3 7 0 4 7 6	3 2 3 8 0 9
C.	Opravné položky k zásobám (+/-) (505)	13		
D.	Služby (účtová skupina 51)	14	5 1 1 4 5 1	3 9 7 9 7 7
E.	Osobné náklady (r. 16 až r. 19)	15	1 0 8 6 6 5 0	9 2 4 7 5 9
E.1.	Mzdové náklady (521, 522)	16	7 8 0 4 5 8	6 6 4 0 7 1
2.	Odmeny členom orgánov spoločnosti a družstva (523)	17		
3.	Náklady na sociálne poistenie (524, 525, 526)	18	2 7 3 5 4 6	2 3 1 6 7 3
4.	Sociálne náklady (527, 528)	19	3 2 6 4 6	2 9 0 1 5
F.	Dane a poplatky (účtová skupina 53)	20	3 9 8 9	3 6 1 2
G.	Odpisy a opravné položky k dlhodobému nehmotnému majetku a dlhodobému hmotnému majetku (r. 22 + r. 23)	21	7 4 0 7	7 7 8 5
G.1.	Odpisy dlhodobého nehmotného majetku a dlhodobého hmotného majetku (551)	22	7 4 0 7	7 7 8 5
2.	Opravné položky k dlhodobému nehmotnému majetku a dlhodobému hmotnému majetku (+/-) (553)	23		
H.	Zostatková cena predaného dlhodobého majetku a predaného materiálu (541, 542)	24		
I.	Opravné položky k pohľadávkam (+/-) (547)	25		
J.	Ostatné náklady na hospodársku činnosť (543, 544, 545, 546, 548, 549, 555, 557)	26	9 7 0 4	3 7 9 1
***	Výsledok hospodárenia z hospodárskej činnosti (+/-) (r. 02 - r. 10)	27	8 2 4 7 1	5 5 7 5 7



Označenie a	Text b	Číslo riadku c	Skutočnosť	
			bežné účtovné obdobie 1	bezprostredne predchádzajúce účtovné obdobie 2
*	Pridaná hodnota (r. 03 + r. 04 + r. 05 + r. 06 + r. 07) - (r. 11 + r. 12 + r. 13 + r. 14)	28	1 1 8 7 9 0 5	9 9 2 3 4 4
**	Výnosy z finančnej činnosti spolu r. 30 + r. 31 + r. 35 + r. 39 + r. 42 + r. 43 + r. 44	29		
VIII.	Tržby z predaja cenných papierov a podielov (661)	30		
IX.	Výnosy z dlhodobého finančného majetku súčet (r. 32 až r. 34)	31		
IX.1.	Výnosy z cenných papierov a podielov od prepojených účtovných jednotiek (665A)	32		
2.	Výnosy z cenných papierov a podielov v podielovej účasti okrem výnosov prepojených účtovných jednotiek (665A)	33		
3.	Ostatné výnosy z cenných papierov a podielov (665A)	34		
X.	Výnosy z krátkodobého finančného majetku súčet (r. 36 až r. 38)	35		
X.1.	Výnosy z krátkodobého finančného majetku od prepojených účtovných jednotiek (666A)	36		
2.	Výnosy z krátkodobého finančného majetku v podielovej účasti okrem výnosov prepojených účtovných jednotiek (666A)	37		
3.	Ostatné výnosy z krátkodobého finančného majetku (666A)	38		
XI.	Výnosové úroky (r. 40 + r. 41)	39		
XI.1.	Výnosové úroky od prepojených účtovných jednotiek (662A)	40		
2.	Ostatné výnosové úroky (662A)	41		
XII.	Kurzové zisky (663)	42		
XIII.	Výnosy z precenenia cenných papierov a výnosy z derivátových operácií (664, 667)	43		
XIV.	Ostatné výnosy z finančnej činnosti (668)	44		
**	Náklady na finančnú činnosť spolu r. 46 + r. 47 + r. 48 + r. 49 + r. 52 + r. 53 + r. 54	45	2 8 1 3	2 5 4 4
K.	Predané cenné papiere a podiely (561)	46		
L.	Náklady na krátkodobý finančný majetok (566)	47		
M.	Opravné položky k finančnému majetku (+/-) (565)	48		
N.	Nákladové úroky (r. 50 + r. 51)	49	2 0 7	6 8
N.1.	Nákladové úroky pre prepojené účtovné jednotky (562A)	50		
2.	Ostatné nákladové úroky (562A)	51	2 0 7	6 8
O.	Kurzové straty (563)	52		
P.	Náklady na precenenie cenných papierov a náklady na derivátové operácie (564, 567)	53		
Q.	Ostatné náklady na finančnú činnosť (568, 569)	54	2 6 0 6	2 4 7 6



Ozna- čenie a	Text b	Číslo riadku c	Skutočnosť	
			bežné účtovné obdobie 1	bezprostredne predchádzajúce účtovné obdobie 2
***	Výsledok hospodárenia z finančnej činnosti (+/-) (r. 29 - r. 45)	55	- 2 8 1 3	- 2 5 4 4
****	Výsledok hospodárenia za účtovné obdobie pred zdanením (+/-) (r. 27 + r. 55)	56	7 9 6 5 8	5 3 2 1 3
R.	Daň z príjmov (r. 58 + r. 59)	57	1 7 1 1 3	1 1 5 2 1
R.1.	Daň z príjmov splatná (591, 595)	58	1 7 3 9 0	1 1 3 2 2
2.	Daň z príjmov odložená (+/-) (592)	59	- 2 7 7	1 9 9
S.	Prevod podielov na výsledku hospodárenia spoločníkom (+/- 596)	60		
****	Výsledok hospodárenia za účtovné obdobie po zdanení (+/-) (r. 56 - r. 57 - r. 60)	61	6 2 5 4 5	4 1 6 9 2

Zostavené podľa opatrenia č. MF/389/2014 Z. z. a 25/2016 Z. z., ktorým sa ustanovujú podrobnosti o usporiadaní, označovaní a obsahovom vymedzení položiek individuálnej účtovnej závierky a rozsahu údajov určených z individuálnej účtovnej závierky na zverejnenie pre malé účtovné jednotky.

ČL. I

VŠEOBECNÉ INFORMÁCIE

1. ZÁKLADNÉ ÚDAJE O ÚČTOVNEJ JEDNOTKE

Názov spoločnosti: GRK, s. r. o.
Sídlo: Žánovská 4643/7, 979 01 Rimavská Sobota
IČO spoločnosti: 50 331 205

Spoločnosť GRK, s. r. o. (ďalej len „spoločnosť“) bola založená na základe zakladateľskej listiny dňa 27. apríla.2016 a do obchodného registra bola zapísaná dňa 19. mája 2016 (Obchodný register Okresného súdu Banská Bystrica, oddiel Sro, vložka 29876/S.)

Hlavným predmetom činnosti spoločnosti je:

- Kúpa tovaru na účely jeho predaja konečnému spotrebiteľovi (maloobchod) alebo iným prevádzkovateľom živnosti (veľkoobchod),
- Čistiace a upratovacie služby,
- Sprostredkovateľská činnosť v oblasti obchodu,
- Sprostredkovateľská činnosť v oblasti služieb,
- Sprostredkovateľská činnosť v oblasti výroby,
- Poskytovanie služieb rýchleho občerstvenia v spojení s predajom na priamu konzumáciu,
- Organizovanie kultúrnych a iných spoločenských podujatí,
- Prenájom hnutelných vecí.

2. DÁTUM SCHVÁLENIA ÚČTOVNEJ ZÁVIERKY ZA PREDCHÁDZAJÚCE OBDOBIE

Účtovná závierka spoločnosti k 31. decembru 2019, za predchádzajúce účtovné obdobie, bola schválená rozhodnutím jediného spoločníka dňa 22. októbra 2020.

3. PRÁVNÝ DÔVOD NA ZOSTAVENIE ZÁVIERKY

Účtovná závierka spoločnosti k 31. decembru 2020 je zostavená ako riadna účtovná závierka podľa § 17 Zákona NR SR č. 431/2002 Z. z. o účtovníctve v znení neskorších predpisov za účtovné obdobie od 01. januára 2020 do 31. decembra 2020. Účtovná závierka bola zostavená za predpokladu nepretržitého trvania účtovnej jednotky a pozostáva zo Súvahy, Výkazu ziskov a strát a Poznámok k účtovnej závierke.

4. ÚDAJE O SKUPINE

Spoločnosti sa netýka.

5. POČET ZAMESTNANCOV

Počet zamestnancov spoločnosti je uvedený v nasledujúcej tabuľke:

Názov položky	Bežné účtovné obdobie	Bezprostredne predchádzajúce účtovné obdobie
Priemerný prepočítaný počet zamestnancov	67	62

6. POSÚDENIE VPLYVU AKTUÁLNEJ EKONOMICKEJ A HOSPODARSKEJ SITUÁCIE NA SPOLOČNOSŤ

Začiatkom roka 2020 bola potvrdená existencia nového koronavírusu spôsobujúceho ochorenie COVID-19, ktorá sa globálne rozšírila. Pandémia a najmä opatrenia prijaté na zamedzenie jej dopadov spôsobili narušenie mnoho podnikateľských a hospodárskych aktivít v roku 2020 a ovplyvnili podnikanie Spoločnosti. Spoločnosť nie je momentálne schopná plne posúdiť dôsledky rozšírenia Koronavírusu na jej budúcu finančnú pozíciu a prevádzkovú činnosť, avšak v závislosti od ďalšieho vývoja situácie, dopady môžu byť negatívne a významné.

ČL. II INFORMÁCIE O ORGÁNOCH

Roman Katreniak (konateľ)
Žánovská 4643/7
Rimavská Sobota 979 01
Vznik funkcie: 19.05.2016

ČL. III INFORMÁCIE O PRIJATÝCH POSTUPOCH

1. VÝCHODISKÁ PRE ZOSTAVENIE ÚČTOVNEJ ZÁVIERKY

Účtovná závierka spoločnosti pozostávajúca zo súvahy, výkazu ziskov a strát a poznámok k účtovnej závierke k 31. decembru 2020 bola zostavená za predpokladu nepretržitého trvania činnosti spoločnosti a v súlade s účtovnými predpismi platnými v Slovenskej republike. Údaje v účtovnej závierke správne a verne zobrazujú stav majetku a záväzkov, vlastné imanie predstavujúce súhrn vlastných zdrojov krytia majetku, finančnú situáciu a výsledok hospodárenia.

Pri zostavení účtovnej závierky spoločnosť vychádzala z nastavených obchodných podmienok s najvýznamnejším obchodným partnerom, s ktorým si vzájomné pohľadávky a záväzky započítava niekoľko dní po ich vzniku, po vystavení zápočtu obchodným partnerom. Spoločnosť v krátkodobých záväzkoch k 31.12.2020 vykazuje nezapočítané záväzky v čiastke 126 250 €, pričom v krátkodobých pohľadávkach, voči rovnakému subjektu, k 31.12.2020 vykazuje nezapočítané pohľadávky v čiastke 248 016 €. Nakoľko vykazovanie vzájomných pohľadávok a záväzkov vyplýva z techniky ich vzájomného započítavania voči rovnakému subjektu, túto skutočnosť je potrebné brať do úvahy, pri posudzovaní inštitútu spoločnosti v kríze. Na základe týchto skutočností má spoločnosť za to, že spoločnosť k 31.12.2020 v zmysle obchodného zákonníka v kríze nie je, nakoľko pomer vlastného imania spoločnosti a záväzkov, ktoré bude musieť uhradiť, je vyšší ako 8 ku 100. Tento pomer spoločnosť spĺňa aj bez vzájomného započítania pohľadávok a záväzkov voči najvýznamnejšiemu obchodnému partnerovi.

2. INFORMÁCIA O APLIKÁCII A ZMENÁCH ÚČTOVNÝCH ZÁSAD A ÚČTOVNÝCH METÓD

2.1. VŠEOBECNÉ ÚČTOVNÉ ZÁSADY

1. Pri účtovaní o výsledku hospodárenia účtovnej jednotky spoločnosť berie za základ všetky náklady a výnosy, ktoré sa vzťahujú na účtovné obdobie bez ohľadu na dátum ich platenia.
2. Ocenenie majetku a záväzkov v účtovníctve a účtovnej závierke je upravené o položky vyjadrujúce riziká, straty a znehodnotenia, ktoré boli známe ku dňu zostavenia účtovnej závierky (opravné položky, rezervy).
3. Pokiaľ sa pri inventarizácii zásob zistí, že ich predajná cena znížená o náklady spojené s predajom je nižšia, než cena použitá na ich ocenenie v účtovníctve, zásoby sa ocenia v účtovníctve a v účtovnej závierke touto nižšou cenou.
4. Spoločnosť účtuje o skutočnostiach, ktoré sú predmetom účtovníctva, do obdobia, s ktorým tieto skutočnosti časovo a vecne súvisia, ak túto zásadu nemožno dodržať, môže účtovať aj v účtovnom období, v ktorom uvedené skutočnosti zistila.
5. Majetok a záväzky sú vykazované v historických cenách, ak nie je v článku III. bode 2.2 (Spôsob ocenenia jednotlivých položiek) uvedené inak.
6. Spoločnosť vykonala ku dňu účtovnej závierky inventarizáciu majetku a záväzkov v súlade so zákonom o účtovníctve.
7. Zostatky účtov, ktoré obsahuje súvaha, a ktorými sa účtovné obdobie začína, nadväzujú na zostatky účtov, ktorými sa predchádzajúce účtovné obdobie uzavrelo.
8. Pri rozlišovaní majetku a pasív na dlhodobé a krátkodobé sa za základné kritérium berie celková doba splatnosti. Pohľadávky a záväzky sú však v súvahe vykazované podľa zostatkovej doby splatnosti ku dňu zostavenia účtovnej závierky, to znamená, že pohľadávky a záväzky so zostatkovou dobou splatnosti do 12 mesiacov sú vykazované ako krátkodobé, so zostatkovou dobou splatnosti nad 12 mesiacov ako dlhodobé.

2.2. POUŽITÉ ÚČTOVNÉ METÓDY A ZÁSADY

2.2.1. SPÔSOB OCENENIA JEDNOTLIVÝCH POLOŽIEK

a) Dlhodobý nehmotný majetok obstaraný kúpou

Dlhodobý nehmotný majetok obstaraný kúpou bol v účtovníctve ocenený v obstarávacej cene.

Drobný dlhodobý nehmotný majetok do výšky 2 400 EUR je jednorazovo odpísaný do nákladov spoločnosti v roku jeho obstarania.

b) Dlhodobý nehmotný majetok obstaraný vlastnou činnosťou

Spoločnosť nevytvára dlhodobý nehmotný majetok vlastnou činnosťou.

c) Dlhodobý nehmotný majetok obstaraný iným spôsobom

Spoločnosť neeviduje dlhodobý nehmotný majetok obstaraný iným spôsobom.

d) Dlhodobý hmotný majetok obstaraný kúpou

Dlhodobý hmotný majetok bol v účtovníctve ocenený v obstarávacej cene. Obstarávacia cena obsahuje cenu obstarania majetku a náklady súvisiace s obstaraním, ako napríklad náklady na dopravu, poštovné, clo, províziu.

Náklady na rozšírenie, modernizáciu a rekonštrukciu, vedúce k zvýšeniu výkonnosti, kapacity alebo účinnosti v úhrnnej hodnote viac ako 1 700 EUR pri jednotlivom majetku za bežné účtovné obdobie, zvyšujú obstarávaciu cenu dlhodobého hmotného majetku. Náklady na technické zhodnotenie v úhrnnej hodnote 1 700 EUR a menej pri jednotlivom majetku za bežné účtovné obdobie a náklady na prevádzku, údržbu a opravy sa účtujú do nákladov bežného účtovného obdobia.

Dlhodobý hmotný majetok do výšky 1 700 EUR je jednorazovo odpísaný do nákladov spoločnosti v roku jeho obstarania.

e) Dlhodobý hmotný majetok obstaraný vlastnou činnosťou

Spoločnosť nevytvára dlhodobý hmotný majetok vlastnou činnosťou.

f) Dlhodobý hmotný majetok obstaraný iným spôsobom

Spoločnosť neeviduje dlhodobý hmotný majetok obstaraný iným spôsobom.

g) Dlhodobý finančný majetok

Finančný majetok je klasifikovaný ako dlhodobý finančný majetok, ak je jeho doba splatnosti alebo vyrovnania iným spôsobom dlhšia ako 1 rok. Dlhodobý finančný majetok, ktorý predstavuje podiel na základnom imaní vo výške viac než 50 %, je klasifikovaný ako podiely voči prepojeným jednotkám, pokiaľ ide o podiel väčší ako 20 % ako podielové cenné papiere a podiely v spoločnosti v rámci podielovej účasti iné ako voči prepojeným jednotkám. Ostatné podielové cenné papiere a podiely a dlhové cenné papiere, ktoré nie sú cennými papiermi držanými do splatnosti, sú klasifikované ako realizovateľné cenné papiere a podiely.

Dlhodobý finančný majetok je evidovaný v obstarávacej cene. Obstarávacia cena obsahuje cenu obstarania majetku a náklady súvisiace s obstaraním.

Pôžičky poskytnuté podnikom v skupine alebo ostatné pôžičky s pôvodnou dobou splatnosti dlhšou než jeden rok, sú evidované v menovitej hodnote, ktorá je upravená opravnou položkou o mieru ich nedobytnosti. Ak je zostatková doba splatnosti pohľadávky dlhšia ako 1 rok, upravuje sa opravnou položkou na jej hodnotu v čase účtovania a vykazovania (súčasná hodnota).

h) Zásoby obstarané kúpou

Zásoby spoločnosti sú ocenené obstarávacími cenami, ktorých súčasťou je cena obstarania a náklady súvisiace s obstaraním. Náklady súvisiace s obstaraním predstavovali prepravné, clo, balné, a pod.

Spoločnosť účtuje o obstaraní a úbytku zásob podľa spôsobu A.

Účtovná jednotka má určené predpisom pre účtovné obdobie normy prirodzených úbytkov zásob.

i) Zásoby vytvorené vlastnou činnosťou

Zásoby vlastnej výroby spoločnosť ku koncu roka ocenila vlastnými nákladmi podľa operatívnych (plánovaných) kalkulácií. Nákladmi podľa operatívnych (plánovaných) kalkulácií sú náklady stanovené v konkrétnych technických, technologických, ekonomických a organizačných podmienkach, určených technickou prípravou výroby na uskutočňovanie výkonu. Spoločnosť v rámci vlastných nákladov začlenila priame náklady ako aj časť nepriamych nákladov, ktoré sa vynaložili v súvislosti s výrobnou činnosťou podniku.

Súčasťou priamych nákladov je priamy materiál, polotovary vlastnej výroby, priame mzdy, náklady na sociálne zabezpečenie, výrobné obaly.

j) Zásoby obstarané iným spôsobom

Spoločnosť neeviduje zásoby obstarané iným spôsobom.

k) Zákazková výroba a zákazková výstavba nehnuteľnosti určenej na predaj.

Spoločnosť neúčtuje o zákazkovej výrobe.

l) Pohľadávky

Pohľadávky sú v účtovníctve ocenené ich menovitou hodnotou. V prípade pochybných a sporných pohľadávok spoločnosť vytvára adekvátnu opravnú položku k pohľadávkam.

Pri dlhodobých pohľadávkach je opravnou položkou upravená hodnota pohľadávky na jej hodnotu v čase účtovania a vykazovania (súčasná hodnota).

m) Krátkodobý finančný majetok

Peňažné prostriedky a ceny sú ocenené v ich menovitej hodnote.

n) Časové rozlíšenie na strane aktív súvahy

Spoločnosť účtuje na účtoch časového rozlíšenia v súlade so zásadou o účtovaní nákladov a výnosov do obdobia, s ktorým časovo a vecne súvisia, ide o anticipatívne a tranzitívne položky časového rozlíšenia.

o) Rezervy

Spoločnosť tvorí rezervy (§26 Zákona 431/2002 Z. z. o účtovníctve) na predpokladané riziká, straty a zníženia hodnoty súvisiace so záväzkami s neurčitým časovým vymedzením alebo výškou.

p) Dlhopisy

Ako krátkodobý finančný majetok sa dlhopis účtuje, ak je určený na obchodovanie a ak je držaný do doby splatnosti, pričom splatnosť je do jedného roka. Ako dlhodobý finančný majetok sa dlhopis účtuje, ak je držaný do doby splatnosti a jeho splatnosť je dlhšia ako jeden rok.

Dlhopisy sa pri ich obstaraní oceňujú obstarávacou cenou.

Ku dňu ocenenia sa dlhopisy určené na obchodovanie oceňujú reálnou hodnotou. Ocenenie dlhopisov držaných do splatnosti sa odo dňa vyrovnania ich nákupu do dňa ich splatnosti postupne zvyšuje o úrokové výnosy.

q) Opravné položky

Opravné položky sa tvoria na základe zásady opatrnosti, ak je opodstatnené predpokladať, že došlo k zníženiu hodnoty majetku oproti jeho oceneniu v účtovníctve. Opravná položka sa účtuje v sume opodstatneného predpokladu zníženia hodnoty majetku oproti jeho oceneniu v účtovníctve.

r) Závázky

Závázky (vrátane úverov a výpomocí) sú ocenené v ich menovitej hodnote. Ak sa pri inventarizácii záväzkov zistí, že suma záväzkov je iná ako ich výška v účtovníctve, uvedú sa záväzky v účtovníctve aj v účtovnej závierke v tomto zistenom ocenení.

s) Zamestnanecké požitky

Platy, mzdy, príspevky do štátnych dôchodkových a poisťných fondov, platená ročná dovolenka a platená zdravotná dovolenka, bonusy a ostatné nepeňažné požitky (napr. zdravotná starostlivosť) sa účtujú v účtovnom období, s ktorým vecne a časovo súvisia.

t) Časové rozlíšenie na strane pasív súvahy

Spoločnosť účtuje na účtoch časového rozlíšenia v súlade so zásadou o účtovaní nákladov a výnosov do obdobia, s ktorým časovo a vecne súvisia, ide o anticipatívne a tranzitívne položky časového rozlíšenia.

u) Deriváty, majetok a záväzky zabezpečené derivátmi

Spoločnosť neúčtovala v priebehu účtovného obdobia o derivátoch a tiež nemá derivátmi zabezpečený majetok alebo záväzky.

v) Prenajatý majetok a majetok obstaraný na základe zmluvy o kúpe prenajatej veci

Spoločnosť účtuje pri prenajatom majetku (operatívny prenájom) nájomné súvisiace s bežným obdobím priamo do nákladov v zmysle časovej a vecnej súvislosti.

Spoločnosť účtuje o majetku prenajímanom na základe zmluvy o kúpe prenajatej veci (finančný leasing) nasledovne:

- zmluvy uzavreté do 31.12.2003: nájomné je rovnomerne účtované do nákladov podľa dohodnutej doby leasingu. O majetku spoločnosť účtuje až po skončení doby leasingu, ak dôjde k jeho odkúpeniu. Pri zaradení predmetu leasingu do majetku spoločnosti, bol majetok takto zaradený, ocenený v reprodukčnej obstarávacej cene. Takto obstaraný majetok už nie je odpisovaný.
- zmluvy uzavreté po 1.1.2004: predmet leasingu je vykázaný v majetku spoločnosti a je aj odpisovaný. Úrok z leasingu je podľa splátkového kalendára zahrňovaný do nákladov.

w) Daň z príjmov

Splatná daň z príjmov sa účtuje do nákladov Spoločnosti v období vzniku daňovej povinnosti a v priloženom výkaze ziskov a strát Spoločnosti je vypočítaná zo sadzby ustanovenej Zákonom č. 595/2003 Z.z. o dani z príjmov a základu vyplývajúceho z hospodárskeho výsledku pred zdanením, ktorý bol upravený o pripočítateľné a odpočítateľné položky z titulu trvalých a dočasných úprav daňového základu a umorenia straty. Výsledný daňový záväzok je uvedený po znížení o preddavky na daň z príjmov, ktoré Spoločnosť uhradila v priebehu roka. V prípade, že uhradené preddavky na daň z príjmu v priebehu roka sú vyššie ako daňová povinnosť za tento rok, Spoločnosť vykazuje výslednú daňovú pohľadávku.

Odložená daň je počítaná metódou záväzkov. Odložená daň z príjmov sa účtuje pri:

- dočasných rozdieloch medzi účtovnou hodnotou majetku a účtovnou hodnotou záväzkov vykázanou v súvahe a ich daňovou základňou,
- pri možnosti umorovať daňovú stratu v budúcnosti,
- možnosti previesť nevyužitú daňovú odpočty a iné daňové nároky do budúcich období.

Odložená daň sa vypočíta s použitím sadzby dane platnej v nasledujúcich účtovných obdobiach.

Odložená daňová pohľadávka sa účtuje iba do takej výšky, do akej je pravdepodobné, že bude možné dočasné rozdiely vyrovnáť voči budúcemu základu dane. Pri výpočte odloženej dane sa použije sadzba dane z príjmov, o ktorej sa predpokladá, že bude platiť v čase vyrovnania odloženej dane.

x) Majetok nadobudnutý privatizáciou

Spoločnosť nenadobudla majetok privatizáciou.

y) Vykazovanie výnosov

Výnosy z predaja výrobkov sa vykazujú v momente prenosu rizika a vlastníctva výrobku, obvykle po dodávke. Ak sa spoločnosť zaviazala dopraviť výrobky na určité miesto, výnosy sa vykazujú v momente doručenia výrobku do cieľového miesta.

Výnosy z predaja služieb sa vykazujú v účtovnom období, v ktorom boli služby poskytnuté s ohľadom na stav rozpracovanosti danej služby. Tento je zistený na základe skutočne poskytnutých služieb ako pomernej časti k celkovému rozsahu dohodnutých služieb.

Výnosy sa vykazujú po odpočítaní dane z pridanej hodnoty, zliav a zrážok (rabaty, bonusy, skontá, dobropisy a pod.). Výnosové úroky sa účtujú rovnomerne v účtovných obdobiach, ktorých sa vecne a časovo týkajú. Výnosy z dividend sa zaúčtujú v čase vzniku práva spoločnosti na prijatie platby.

Výnosy spoločnosti tvoria najmä tržby z predaja tovaru.

2.2.2. PLÁN ODPISOVANIA DLHODOBÉHO MAJETKU

Spoločnosť má zostavený odpisový plán ako podklad pre vyčíslenie oprávok odpisovaného majetku v priebehu jeho používania. Účtovné odpisy sú vypočítané z ceny, v ktorej je majetok ocenený v účtovníctve a to do jej výšky.

Spoločnosť odpisuje dlhodobý nehmotný majetok metódou rovnomerného odpisovania na základe odpisových sadzieb odvodených od predpokladanej doby používania zodpovedajúcej spotrebe budúcich ekonomických úžitkov z majetku. Daňové odpisy dlhodobého nehmotného majetku sú v zmysle zákona č. 595/2003 Z. z. o dani z príjmov rovnaké ako účtovné odpisy.

Dlhodobý nehmotný majetok:

Druh dlhodobého nehmotného majetku	Predpokladaná doba používania v rokoch	Metóda odpisovania	Ročná odpisová sadzba v %
Aktivované náklady na vývoj			
Softvér			
Oceniteľné práva			
Goodwill			
Ostatný dlhodobý nehmotný majetok			

Dlhodobý hmotný majetok spoločnosť odpisuje metódou rovnomerného odpisovania po dobu stanovenej životnosti odpisovaného majetku.

Dlhodobý hmotný majetok:

Druh dlhodobého nehmotného majetku	Predpokladaná doba používania v rokoch	Metóda odpisovania	Ročná odpisová sadzba v %
Stavby			
Stroje, prístroje a zariadenia	2,6	lineárna	38,5
Dopravné prostriedky	4	lineárna	25
Inventár			
Iný dlhodobý hmotný majetok			

Pre daňové účely spoločnosť odpisuje svoj dlhodobý hmotný majetok v zmysle § 22 – 29 zákona č. 595/2003 Z. z. o dani z príjmov.

2.2.3. ZÁSADY PRE TVORBU OPRAVNÝCH POLOŽIEK

a) Zásady pre tvorbu opravných položiek k zásobám

Spoločnosť opravnú položku k zásobám netvorí. Zásoby po dobe trvanlivosti odoberajú dodávatelia späť.

b) Zásady pre tvorbu opravných položiek k pohľadávkam

Spoločnosť tvorí opravnú položku k pohľadávkam nasledovne:

Kritériá	Opravná položka v %
Po splatnosti viac ako 360 dní	100
Pochybné a sporné pohľadávky	100
V konkurze	100

V prípade pohľadávky so zostatkovou dobou splatnosti dlhšou ako 1 rok, upravuje sa hodnota pohľadávky na jej hodnotu v čase účtovania a vykazovania (súčasná hodnota).

2.2.4. PREPOČET ÚDAJOV V CUDZÍCH MENÁCH NA MENU EURO

V účtovníctve sa majetok a záväzky vyjadrené v cudzej mene prepočítavajú na menu euro kurzom určeným v kurzovom lístku Európskej centrálnej banky v deň predchádzajúci dňu uskutočnenia účtovného prípadu alebo v iný deň, ak to ustanovuje osobitný predpis.

Účtovná jednotka ku dňu, ku ktorému sa zostavuje účtovná závierka, prepočíta na menu euro majetok a záväzky vyjadrené v cudzej mene s výnimkou prijatých a poskytnutých preddavkov kurzom vyhláseným Európskou centrálnou bankou.

Kurzové rozdiely vzniknuté počas roka ako aj kurzové rozdiely vzniknuté pri prepočte majetku a záväzkov ku dňu zostavenia účtovnej závierky ovplyvňujú hospodársky výsledok bežného účtovného obdobia.

2.2.5. DOTÁCIE POSKYTNUTÉ NA OBSTARANIE MAJETKU

Spoločnosti neboli poskytnuté dotácie na obstaranie majetku.

2.2.6. ZMENY ÚČTOVNÝCH ZÁSAD A ÚČTOVNÝCH METÓD, ZMENY SPÔSOBOV OCEŇOVANIA, ODPISOVANIA, VYKAZOVANIA A POSTUPOV

V účtovnej jednotke sa počas roka neuskutočnili zmeny spôsobov oceňovania, spôsobov odpisovania, postupov účtovania, usporiadania položiek účtovnej závierky ani obsahového vymedzenia týchto položiek oproti predchádzajúcemu účtovnému obdobiu, ak nie je uvedené inak, okrem tých, ktoré vyplývali priamo zo zmien v slovenskej účtovnej legislatíve.

2.2.7. OPRAVA VÝZNAMNÝCH CHÝB MINULÝCH ÚČTOVNÝCH OBDOBÍ

Spoločnosť nevykonala v bežnom účtovnom období žiadne významné opravy chýb minulých období.

ČL. IV**INFORMÁCIE, KTORÉ VYSVETĽUJÚ A DOPLŇAJÚ POLOŽKY SÚVAHY A VÝKAZU ZISKOV A STRÁT****1. GOODWILL**

Spoločnosť neučtuje o goodwill / zápornom goodwill.

2. DERIVÁTY

Spoločnosti sa netýka.

3. INFORMÁCIE O ZÁVÄZKOH**a) Záväzky so zostatkovou dobou splatnosti dlhšou ako 5 rokov**

Spoločnosti sa netýka.

b) Zabezpečené záväzky

Spoločnosť má zabezpečené záväzky v celkovej sume 4 171 EUR zabezpečené predmetmi financovania, a to čističkou odpadových vôd.

Zbezpečené záväzky	Spôsob zabezpečenia	Hodnota záväzkov
Záväzky zabezpečené záložným právom		
Záväzky zabezpečené iným spôsobom	financované predmety	4 171

4. VLASTNÉ AKCIE

Spoločnosti sa netýka.

5. VLASTNÉ IMANIE

Spoločnosť nevytvorila kapitálové fondy z príspevkov podľa §123 ods. 2 a §217 a Obchodného zákonníka v znení neskorších predpisov.

6. NÁKLADY A VÝNOSY, KTORÉ MAJÚ VÝNIMOČNÝ ROZSAH ALEBO VÝSKYT

Spoločnosť neučtovala o nákladoch alebo výnosoch, ktoré majú výnimočný rozsah alebo výskyt.

ČL. V INÉ AKTÍVA A INÉ PASÍVA

1. PODMIENENÝ MAJETOK A PODMIENENÉ ZÁVÄZKY

Spoločnosť neeviduje podmienený majetok a podmienené záväzky.

2. OSTATNÉ FINANČNÉ POVINNOSTI

V spoločnosti sa v priebehu účtovného obdobia nevyskytli významné položky ostatných finančných povinností, ktoré sa nevykazujú v účtovných výkazoch.

3. PODSÚVAHOVÉ ÚČTY

Spoločnosť má v nájme (operatívny prenájom) budovy čerpacích staníc od tretej osoby. Nájomné zmluvy sú uzavreté na dobu určitú do 30.06.2022 s výpovednou lehotou 6 mesiacov.

Spoločnosť má skladové priestory (14,5 m²) v nájme od tretej osoby.

Spoločnosť má v úschove diaľničné známky tretej strany, určené na predaj zákazníkom čerpacích staníc.

Spoločnosť má v úschove materiálové zásoby a prístrojové vybavenie na výrobu kávy tretej strany, určené na predaj zákazníkom čerpacích staníc.

ČL. VI UDALOSTI, KTORÉ NASTALI PO DNI, KU KTORÉMU SA ZOSTAVUJE ÚČTOVNÁ ZÁVIERKA

V súvislosti s celosvetovou pandémiou ochorenia COVID-19 prijíma vláda Slovenskej republiky ďalšie reštriktívne opatrenia s cieľom znížiť riziko šírenia choroby, ktoré vedú k zníženiu ekonomickej aktivity. Vedenie Spoločnosti sa domnieva, že tieto opatrenia nemajú a nebudú mať významný vplyv na finančnú pozíciu a finančné výsledky Spoločnosti.

Spoločnosti nie sú známe žiadne iné skutočnosti, ktoré vznikli po dni, ku ktorému je zostavená účtovná závierka, ktoré by významnejším spôsobom menili výsledky účtovnej závierky za rok 2020, resp. by významnejším spôsobom ovplyvnili činnosť Spoločnosti v nasledujúcich účtovných obdobiach.

ČL. VII OSTATNÉ INFORMÁCIE

Spoločnosti nebolo udelené výlučné právo alebo osobitné právo poskytovať služby vo verejnom záujme.

Na spoločnosť sa rovnako nevzťahuje §23d ods. 6 zákona o účtovníctve.