

DISCOVERING  
NEW DIMENSIONS



VÝROČNÁ SPRÁVA  
SPOLOČNOSTI  
KONŠTRUKTA - Industry,  
akciová spoločnosť  
k 31.12.2021

<b>A. VŠEOBECNÉ INFORMÁCIE O SPOLOČNOSTI</b>	<b>3</b>
1. ORGÁNY SPOLOČNOSTI K 31.12.2021	4
2. VÍZIA SPOLOČNOSTI	5
3. POSLANIE SPOLOČNOSTI	5
4. MÍĽNIKY VÝVOJA SPOLOČNOSTI	5
5. ŠTRUKTÚRA AKCIONÁROV SPOLOČNOSTI K 31.12.2021	7
6. ORGANIZAČNÁ ŠTRUKTÚRA SPOLOČNOSTI K 31.12.2021	7
7. ŠTRUKTÚRA TRŽIEB	8
7.1. TERITORIÁLNA ŠTRUKTÚRA TRŽIEB	8
7.2. VÝZNAMNÉ OBCHODNÉ PRÍPADY K 31.12.2021	8
8. UKAZOVATELE FINANČNÉHO RIADENIA	9
8.1. PREHLAD VYBRANÝCH UKAZOVATEĽOV FINANČNÉHO RIADENIA SPOLOČNOSTI	9
8.2. OBCHODNÝ MAJETOK, VLASTNÉ IMANIE A ZÁVÄZKY	10
8.3. SKRÁTENÝ VÝKAZ ZISKOV A STRÁT	10
9. ROZDELENIE HOSPODÁRSKEHO VÝSLEDKU PO ZDANENÍ	11
10. OCHRANA ŽIVOTNÉHO PROSTREDIA	11
11. VÝSKUM A VÝVOJ – INVESTÍCIE DO TECHNICKÉHO ROZVOJA	11
12. KOMUNIKÁCIA	12
13. CERTIFIKÁCIA A SYSTÉM RIADENIA KVALITY	13
13.1. SYSTÉM MANAŽÉRSTVA KVALITY	13
13.2. MAPA PROCESOV	14
14. UDALOSTI KTORÉ NASTALI PO 31.12.2021	15
<b>B. INDIVIDUÁLNA ÚČTOVNÁ ZÁVIERKA</b>	<b>16</b>

DISCOVERING  
NEW DIMENSIONS



# A. VŠEOBECNÉ INFORMÁCIE O SPOLOČNOSTI

# 1. ORGÁNY SPOLOČNOSTI K 31.12.2021

## PREDSTAVENSTVO

- ▶ Ing. Ľubomír Plško – predseda predstavenstva
- ▶ Ing. Marian Michalík – podpredseda predstavenstva
- ▶ Ing. Vladimír Lobotka – člen predstavenstva

## DOZORNÁ RADA

- ▶ Ing. Igor Širila – predseda dozornej rady
- ▶ Ing. Jozef Santa – člen dozornej rady
- ▶ Mgr. Tomáš Dohál – člen dozornej rady

## VEDENIE SPOLOČNOSTI

- ▶ Ing. Marian Michalík – výkonný riaditeľ
- ▶ Ing. Miroslav Podkopčan – ekonomický riaditeľ
- ▶ Ing. Rudolf Pajtina – technický riaditeľ

## 2. VÍZIA SPOLOČNOSTI

V priebehu strategického obdobia 2021 – 2024 je cieľom stabilizovať a budovať inžinieringovo-obchodnú štruktúru, ktorá sa bude v oblasti realizácie svojich projektov opierať o výrobné kapacity sesterskej spoločnosti KONŠTRUKTA - TireTech, a.s. prípadne ďalších kooperačných partnerov. Montážne činnosti u zákazníka bude zabezpečovať formou šéfmontáže. Z hľadiska využitia nehnuteľného majetku bude prednostne využívať kancelárske a montážne priestory vlastnej budovy. Pre efektívne využitie ostatnej časti svojho nehnuteľného majetku bude vytvárať vzájomné optimálne vzťahy so súčasnými stabilnými nájomnými partnermi.

Cieľom je budovať a rozvíjať spoločnosť KONŠTRUKTA - Industry, a.s. ako podnikateľskú jednotku prinášajúcu pre akcionárov spoločnosti významnú časť profitu prostredníctvom cieleného vyhľadávania príležitostí a efektívnej realizácie zákaziek založených najmä na osvedčených riešeniach v oblasti technológií spracovania explozívnych materiálov. Vzhľadom na mimoriadne náročný podnikateľský sektor, v ktorom bude spoločnosť pôsobiť, musí disponovať účinným systémom manažmentu rizík.

KONŠTRUKTA - Industry, a.s. môže svoju perspektívu budovať na báze vlastného cieľavedomého rozvoja, alebo ho kombinovať s vhodným strategickým partnerom, hlavne s cieľom dosiahnuť zvýšenú synergiu na trhu a zvýšenie kapacity.

V priebehu strategického obdobia, vstup do nových komerčných vzťahov a prijímanie nových zákaziek musí podliehať účinnému manažmentu rizík.

Základnou strategickou prioritou, limitujúcou pozitívnu perspektívu spoločnosti, je kvalitné presonálne vybavenie odborne zdatným, vitálnym a lojálnym presonálom.

## 3. POSLANIE SPOLOČNOSTI

KONŠTRUKTA - Industry, a. s. je spoľahlivý a vyhľadávaný dodávateľ strojov, zariadení, komplexných riešení a služieb v oblasti:

- ▶ technologických zariadení pre spracovanie explozívnych materiálov pre vojenské i civilné využitie

KONŠTRUKTA - Industry, a. s. je spoločnosť s bohatou tradíciou a vysoko kvalifikovanými zamestnancami:

- ▶ ponúkajúca kvalitné produkty a služby zákazníkom, s cieľom zvyšovania ich konkurencieschopnosti
- ▶ zabezpečujúca systematickým posilňovaním konkurencieschopnosti a rastom produktivity svoj dlhodobý rast
- ▶ motivujúcim a stabilizujúcim pracovným prostredím pre zamestnancov

## 4. MÍLNIKY VÝVOJA SPOLOČNOSTI

1953

- ▶ Založenie spoločnosti KONŠTRUKTA, štátny podnik
- ▶ Vývoj zbraňových a muničných systémov

1961

- ▶ Vývoj a výroba prvého plniaceho stroja ŠA-1

1962

- ▶ Vývoj a výroba prvého zariadenia na liatie trhavín

1965

- ▶ Vývoj a výroba prvého extrúdera na výrobu dvojzložkových prachov

1990

- ▶ Konverzné programy

1993

- ▶ Založenie spoločnosti KONŠTRUKTA - Industry, akciová spoločnosť
- ▶ Vstup do pneumatikárskeho priemyslu – výroba prvého extrúdera

1995

- ▶ Vývoj strihacej linky oceľokordu pre nárazník osobnej pneumatiky

1996

- ▶ Transformácia na súkromnú akciovú spoločnosť
- ▶ Vstup na ruský trh

1998

- ▶ Vývoj linky Triplex

2001

- ▶ Vstup na trhy Číny a Indie
- ▶ Vývoj linky Roller-head pre vytlačovanie vnútornej gumy

2005

- ▶ Vývoj linky Quadroplex

2006

- ▶ Vývoj špirálovej chladičky

2007

- ▶ Vstup na trh USA

2008

- ▶ Otvorenie výskumno-vývojového pracoviska
- ▶ Divízne usporiadanie

2009

- ▶ Vstup na trhy Juhovýchodnej Ázie

2011

- ▶ Vstup na trhy Južnej Ameriky a Južnej Afriky
- ▶ Zahájenie 3-ročného zásadného investovania do IT infraštruktúry
- ▶ Spolupráca s STU Bratislava pri vývoji veterného tunela
- ▶ Začiatok spolupráce so spol. Continental v oblasti využívania výskumno-vývojového pracoviska

2013

- ▶ Prienik medzi dodávateľov komplexných liniek pre výrobcov pneumatík z TOP 5
- ▶ Vývoj nového systému zamykania vytlačovacích hláv

2014

- ▶ Zahájenie dlhodobého investovania do strojového parku

2015

- ▶ Vybudovanie inžinieringovej štruktúry v nízkonákladových teritóriách
- ▶ Rozvoj v oblasti výroby automatizačných liniek pre automobilový priemysel

2016

- ▶ Zmena účtovného obdobia k 30.09.2016
- ▶ Reorganizácia spoločnosti, odčlenenie časti podniku do novovzniknutej spoločnosti KONŠTRUKTA - TireTech, a.s.

2017

- ▶ Vývoj novej plniacej a frézovacej linky SA-12

2019

- ▶ Vývoj novej plniacej a frézovacej linky SA-14

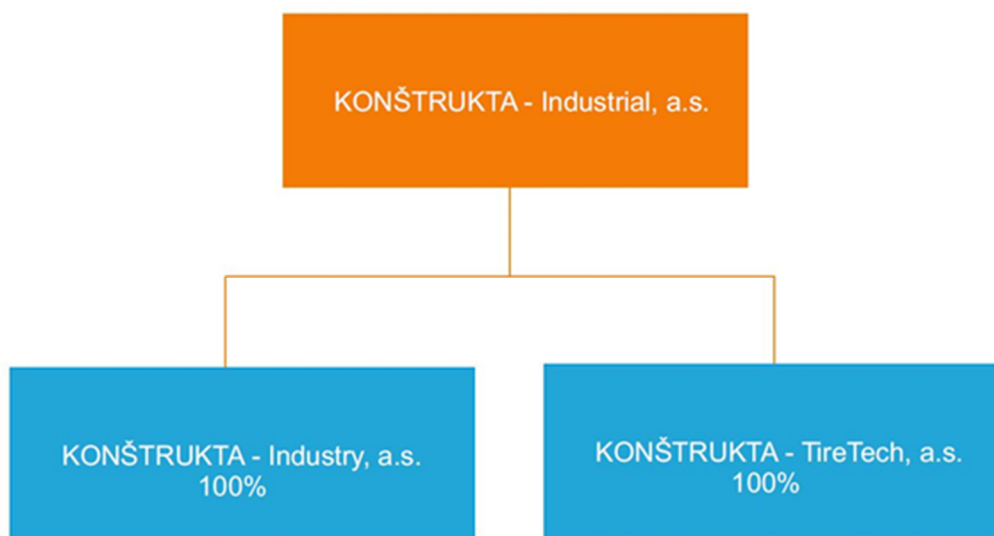
2020

- ▶ Vývoj novej plniacej a frézovacej linky SA-15
- ▶ Vplyv celosvetovej pandémie, ochorenie COVID-19

2021

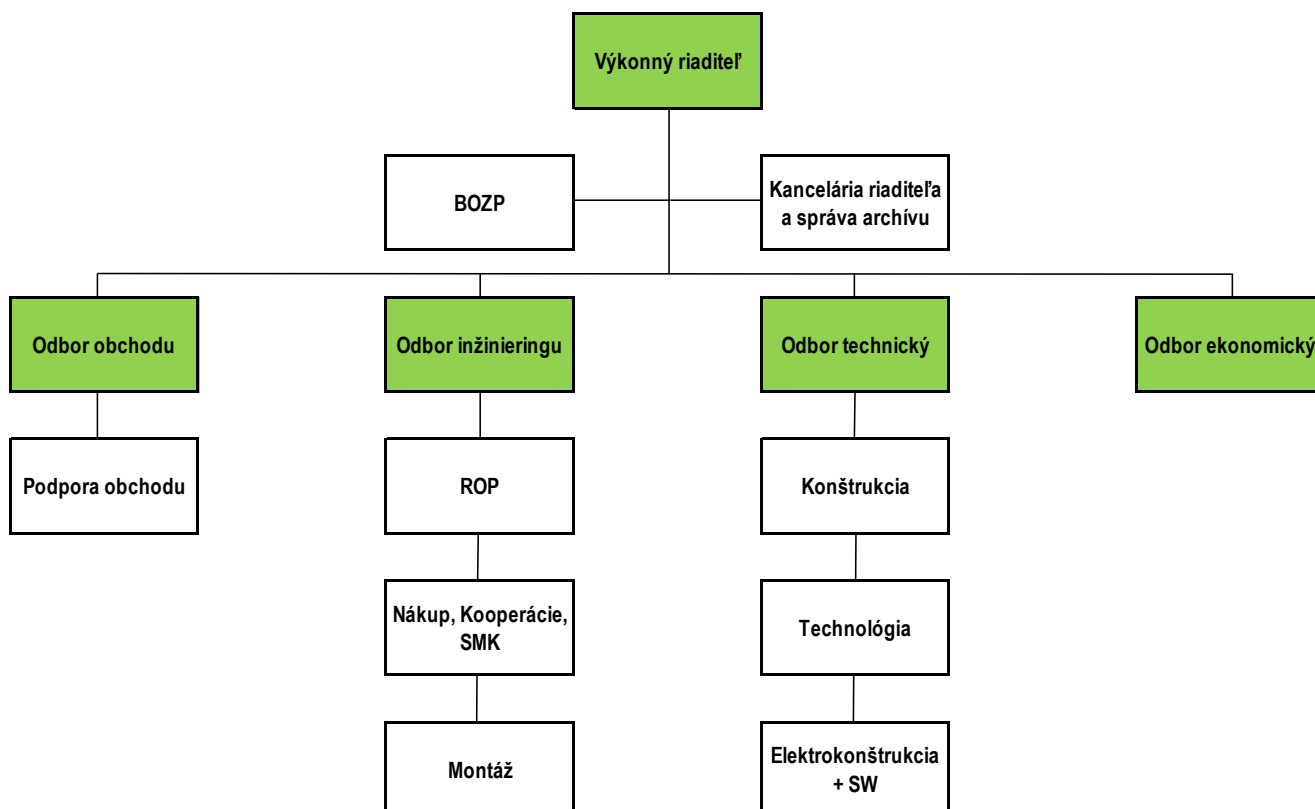
- ▶ Vývoj komplexného návrhu liacej linky
- ▶ Pokračovanie celosvetovej pandémie, ochorenie COVID-19

## 5. ŠTRUKTÚRA AKCIONÁROV SPOLOČNOSTI K 31.12.2021



Spoločnosť KONŠTRUKTA - Industry, a.s. nemala k 31.decembru 2021 žiadnu organizačnú zložku v zahraničí.

## 6. ORGANIZAČNÁ ŠTRUKTÚRA SPOLOČNOSTI K 31.12.2021



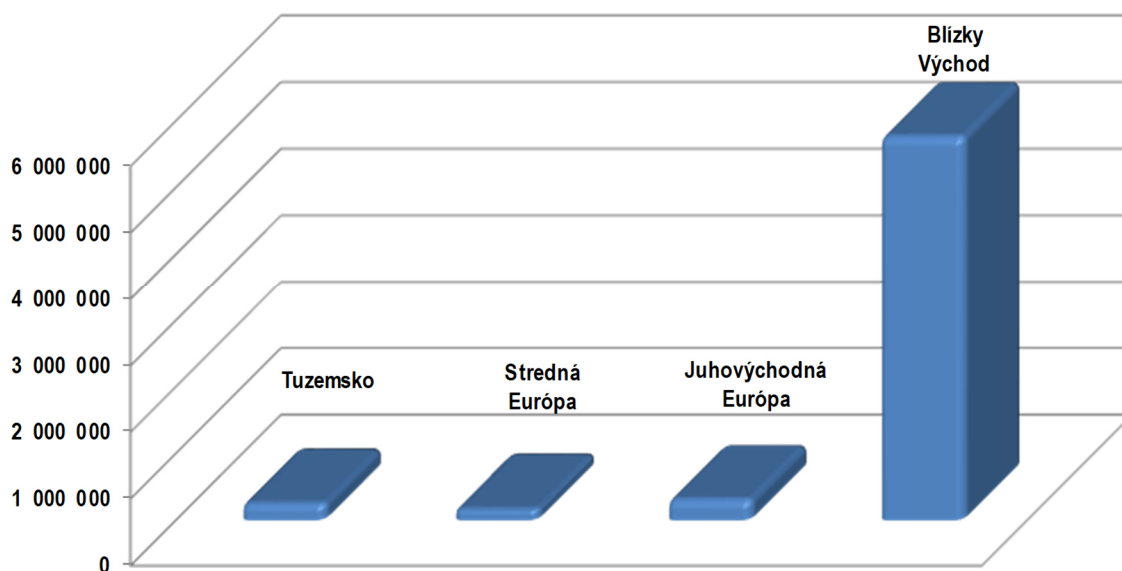
## 7. ŠTRUKTÚRA TRŽIEB

### 7.1. TERITORIÁLNA ŠTRUKTÚRA TRŽIEB

Údaje sú v €

TERITÓRIUM	k 31.12.2020	k 31.12.2021
Tuzemsko	1 107 748	234 542
Stredná Európa	86 480	149 550
Juhovýchodná Európa	394 383	285 738
Blízky Východ	458 149	5 740 941
Juhovýchodná Ázia	4 984	0
Severná Afrika	4	0
<b>TRŽBY SPOLU</b>	<b>2 051 748</b>	<b>6 410 771</b>

#### ► GRAF TERITORIÁLNA ŠTRUKTÚRA TRŽIEB K 31.12.2021:



Podiel exportu z objemu tržieb tvorí 96 %.

### 7.2. VÝZNAMNÉ OBCHODNÉ PRÍPADY K 31.12.2021

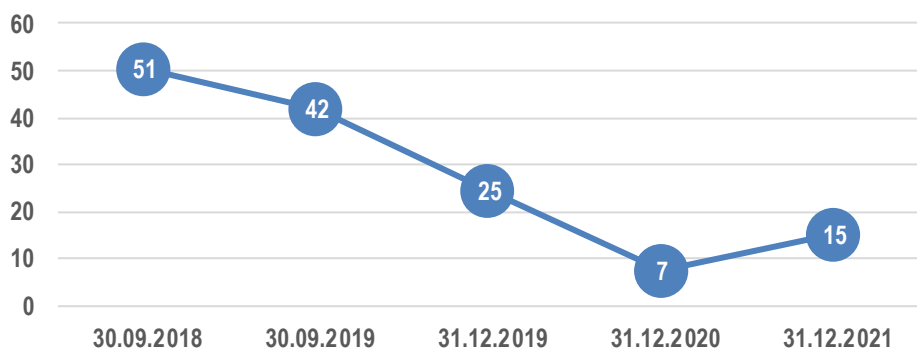
- Montáž plniacej linky u zákazníka v Bosne a Hercegovine.
- Rekonštrukcia hydraulického lisu u zákazníka v Saudskej Arábii.
- Dokončenie nastavenia technológie plnenia kalibrov u zákazníka v Bulharsku.
- Úspešná pred-dodávková inšpekcia a expedícia 2 plniacich technologických liniek do Saudskej Arábie.
- Dodávka náhradných dielov a technická podpora našich existujúcich zákazníkov.

## 8. UKAZOVATELE FINANČNÉHO RIADENIA

### 8.1. PREHLAD VYBRANÝCH UKAZOVATEĽOV FINANČNÉHO RIADENIA SPOLOČNOSTI

VYBRANÉ UKAZOVATELE		M. J.	k 31.12.2020	k 31.12.2021
1.	HV po zdanení	€	479 604	1 885 439
2.	HV pred zdanením	€	331 973	2 082 615
3.	Náklady	€	2 114 734	5 058 708
4.	Výnosy	€	2 594 338	6 944 147
5.	Čistý obrat	€	2 051 748	6 410 771
6.	Pridaná hodnota	€	1 652 436	3 547 210
7.	Rentabilita vlastného kapitálu	%	13,21	37,10
8.	Celková zadlženosť	%	7,48	15,15
9.	Priemerný prepočítaný počet zamestnancov	osôb	18,71	19,00
10.	Produktivita práce z pridanej hodnoty	€	88 318	186 695
11.	Čistý pracovný kapitál	€	1 490 424	3 079 749

#### ► GRAF VÝVOJ CELKOVEJ ZADLŽENOSTI V %



## 8.2. OBCHODNÝ MAJETOK, VLASTNÉ IMANIE A ZÁVÄZKY

Údaje sú v €

NÁZOV POLOŽKY	k 31.12.2020	k 31.12.2021
<b>MAJETOK CELKOM</b>	<b>3 924 210</b>	<b>5 989 299</b>
Neobežný majetok	2 313 378	2 339 307
Obežný majetok	1 578 163	3 617 089
Zásoby	135 820	157 918
Dlhodobé pohľadávky	0	0
Krátkodobé pohľadávky	568 246	147 358
Finančné účty	874 097	3 311 813
Časové rozlíšenie aktívne	32 669	32 903
<b>VLASTNÉ IMANIE A ZÁVÄZKY</b>	<b>3 924 210</b>	<b>5 989 299</b>
Vlastné imanie	3 630 536	5 081 736
Základné imanie	2 455 518	2 455 518
Zákonný rezervný fond	893 148	593 148
Nerozdelený zisk minulých rokov	1 007 128	147 631
Neuhradená strata minulých rokov	- 1 204 862	0
Výsledok hospodárenia za účtovné obdobie	479 604	1 885 439
Závazky	293 673	907 563
Dlhodobé záväzky	32 461	231 304
Krátkodobé záväzky	87 739	537 340
Rezervy	173 473	138 919
Bankové úvery a výpomoci	0	0
Časové rozlíšenie pasívne	1	0

## 8.3. SKRÁTENÝ VÝKAZ ZISKOV A STRÁT

Údaje sú v €

NÁZOV POLOŽKY	k 31.12.2020	k 31.12.2021
Obchodná marža	0	0
Výroba	2 517 037	6 896 949
Výrobná spotreba	864 601	3 349 739
Pridaná hodnota	1 652 436	3 547 210
Osobné náklady	840 779	881 708
Odpisy majetku	454 941	552 822
Výsledok hospodárenia z hospodárskej činnosti	350 824	2 085 221
Výsledok z finančných činností	- 18 851	- 2 606
<b>Výsledok hospodárenia za účtovné obdobie pred zdanením</b>	<b>331 973</b>	<b>2 082 615</b>
Splatná daň	0	176
Odložená daň	- 147 631	197 000
<b>VÝSLEDOK HOSPODÁRENIA ZA ÚČTOVNÉ OBDOBIE PO ZDANENÍ</b>	<b>479 604</b>	<b>1 885 439</b>

## 9. ROZDELENIE HOSPODÁRSKEHO VÝSLEDKU PO ZDANENÍ

V nasledujúcej tabuľke je vidieť skutočné rozdelenie hospodárskeho výsledku po zdanení za rok 2020 a plánované rozdelenie hospodárskeho výsledku po zdanení za rok 2021.

Údaje sú v €

NÁZOV POLOŽKY	k 31.12.2020	k 31.12.2021
Výplata dividend	108 600	75 400
Výplata tantiém	23 230	84 800
Podiely na zisku manažmentu a zamestnancom	0	23 500
Prídel do sociálneho fondu	2 409	4 800
Prevod na nerozdelený zisk minulých rokov	147 631	1 696 939
Vysporiadanie strát minulých rokov	197 734	0
<b>SPOLU</b>	<b>479 604</b>	<b>1 885 439</b>

## 10. OCHRANA ŽIVOTNÉHO PROSTREDIA

Údaje sú v €

DRUH NÁKLADU	k 31.12.2020	k 31.12.2021
Zber, odvoz, zneškodňovanie komunálneho odpadu	2 007	2 007
Deratizácia	94	94
<b>SPOLU</b>	<b>2 101</b>	

## 11. VÝSKUM A VÝVOJ – INVESTÍCIE DO TECHNICKÉHO ROZVOJA

Údaje sú v €

DRUH NÁKLADU	k 31.12.2020	k 31.12.2021
Náklady na výskum	0	0
Neaktivované náklady na vývoj	0	0
Aktivované náklady na vývoj	485 193	495 746
Náklady na výskum a vývoj (§30 c/ DzP)	438 675	472 733

- ▶ Spoločnosť účtuje od 1. januára 2005 o výskume a vývoji v zmysle § 37 Opatrenia MF SR č. 23054/2002-92 v znení neskorších predpisov. V aktivovaných nákladoch na vývoj sú zahrnuté výdaje na vývoj, ktorého výsledky sú určené na predaj alebo na obchodovanie a sú rozdelené do jednotlivých položiek podľa projektov. Vedenie spoločnosti zároveň predpokladá technický úspech a ziskovosť týchto projektov. Tieto náklady zahŕňajú predovšetkým spotrebovaný materiál na úlohy vývoja, konštrukčné, technologické a výrobné hodiny.
- ▶ Spoločnosť vykazuje v zmysle platného zákona o Dani z príjmov § 30 c/ od 1.1.2015 daňový odpočet na náklady výskumu a vývoja.
- ▶ V roku 2021 spoločnosť nezískala bezplatne žiaden dlhodobý nehmotný majetok. Spoločnosť nevykazuje v majetku goodwill.

## 12. KOMUNIKÁCIA

### VNÚTROPODNIKOVÝ INFORMAČNÝ SYSTÉM

Pre internú komunikáciu zamestnanci využívajú:

- ▶ vnútorný informačný systém KERIO Connect client, ktorý slúži na zabezpečenie rôznych foriem komunikácie, zverejňovania a poskytovania informácií:
  - ▶ e-mail – elektronické zasielanie a doručovanie pošty
  - ▶ kalendár – priame elektronické zadávanie pracovných stretnutí
- ▶ informačný portál pre zamestnancov – umiestnenie dôležitých dokumentov, tlačív, smerníc, pracovných postupov, riadiacich aktov, noriem, číselníkov, telefónny zoznam a pod.

### ETICKÝ KÓDEX

Spoločnosť má vydaný dokument ETICKÝ KÓDEX. Ide o oficiálny dokument spoločnosti KONŠTRUKTA - Industry, a.s., ktorý dopĺňa sériu interných dokumentov, akými sú napríklad Politika kvality, Ekonomické pravidlá a pod.

ETICKÝ KÓDEX je záväzkom firmy ako celku a rovnako aj všetkých zamestnancov správať sa čestne, slušne, zodpovedne voči verejnosti, obchodným partnerom, konkurentom zákazníkom ako i voči sebe navzájom. Tento spoločný záväzok správať sa etickým a zákonným spôsobom je nevyhnutné plniť bez výhrad.

### DIZAJN MANUÁL

Spoločnosť v júni 2018 aktualizovala dizajn manuál, ktorý stanovuje a zjednocuje vizuálnu stránku všetkých dokumentov a komunikačných nástrojov spoločnosti vo vnútri aj smerom von.

Firemná vizuálna identita zohráva významnú úlohu v spôsobe, akým spoločnosť oslovuje interne i externe zainteresované strany. Firemná vizuálna identita vyjadruje hodnoty a ciele spoločnosti, zabezpečuje spoločnosti jej viditeľnosť a rozpoznateľnosť. Firemná vizuálna identita symbolizuje spoločnosť pred externými zainteresovanými stranami a tým prispieva k jej imidžu a reputácii.

Vnútorné funkcie firemnej vizuálnej identity sa týkajú jej zamestnancov a identifikujú v ich ponímaní spoločnosť ako celok a ich príslušnosť k spoločnosti KONŠTRUKTA - Industry, a.s..

[www.kotaind.sk](http://www.kotaind.sk)

Www stránka slúži predovšetkým na prezentáciu spoločnosti v prostredí internetu. Obsahuje základné informácie o spoločnosti, históriu, orgány spoločnosti, kontaktné údaje, voľné pracovné pozície, produkty a služby.

## 13. CERTIFIKÁCIA A SYSTÉM RIADENIA KVALITY

### 13.1. SYSTÉM MANAŽÉRSTVA KVALITY

Naša spoločnosť opätovne potvrdila platnosť získaného certifikátu Systému manažérstva kvality v mesiaci 11/2021. Systém manažérstva kvality vychádza z Politiky kvality. Spoločnosť si určila nasledovné ciele kvality pre rok 2021.

#### EFEKTÍVNOSŤ PROCESOV

- ▶ Splnenie plánovaného HV pred zdanením, proaktívny prístup smerom k zákazníkovi, venovať sa technickému rozvoju, výskumu a vývoju.
- ▶ Zabezpečenie zákazkovej naplnenosti pre rok 2021.

#### SPOKOJNOSŤ ZÁKAZNIKOV

- ▶ Splnenie kontrahovaných parametrov kvality produktov u zákazníkov vyrábaných na našich zariadeniach, kvalitné riadenie všetkých procesov v zmysle OS.

#### ZVYŠOVANIE POTENCIÁLU SPOLOČNOSTI

- ▶ Personálne doplnenie spoločnosti v profesiách obchodný manažér, projektový manažér a technológ, aktívne vyhľadávanie špecialistov na trhu práce a vysokých školách.
- ▶ Úspešné odskúšanie, oživenie a expedícia ŠA-14 a ŠA-15.

#### BEZPEČNOSŤ PRODUKTOV A PRÁCE

- ▶ Realizácia projektov bez bezpečnostného ohrozenia osôb a majetku. Dodržiavanie legislatívy BOZP a PO počas celého priebehu realizácie.

Systém manažérstva kvality je súčasť riadenia podniku a jeho cieľom je optimalizácia pracovných postupov alebo výrobných procesov so zohľadnením materiálových a časových zdrojov, očakávanej konečnej kvality produktu a predpokladaného ďalšieho rastu a vývoja spoločnosti.

DNV·GL

## CERTIFIKÁT SYSTÉMU MANAŽÉRSTVA

Číslo certifikátu: 253023-2018-AQ-C25-RvA      Dátum pôvodnej certifikácie: 16. január 2018      Platnosť: 16. január 2021 - 16. január 2024

Týmto sa potvrdzuje, že systém manažérstva spoločnosti

### KONŠTRUKTA - Industry, akciová spoločnosť

K výstavisku 13, 912 50 Trenčín, Slovenská republika

je zhodný s požiadavkami normy systému manažérstva kvality:

**ISO 9001:2015**

Tento certifikát je platný pre nasledujúci rozsah:

**Výskum, vývoj a montáž technologických zariadení, strojov a dielcov.**

Miesto a dátum vystavenia:  
Praha, 16. november 2020



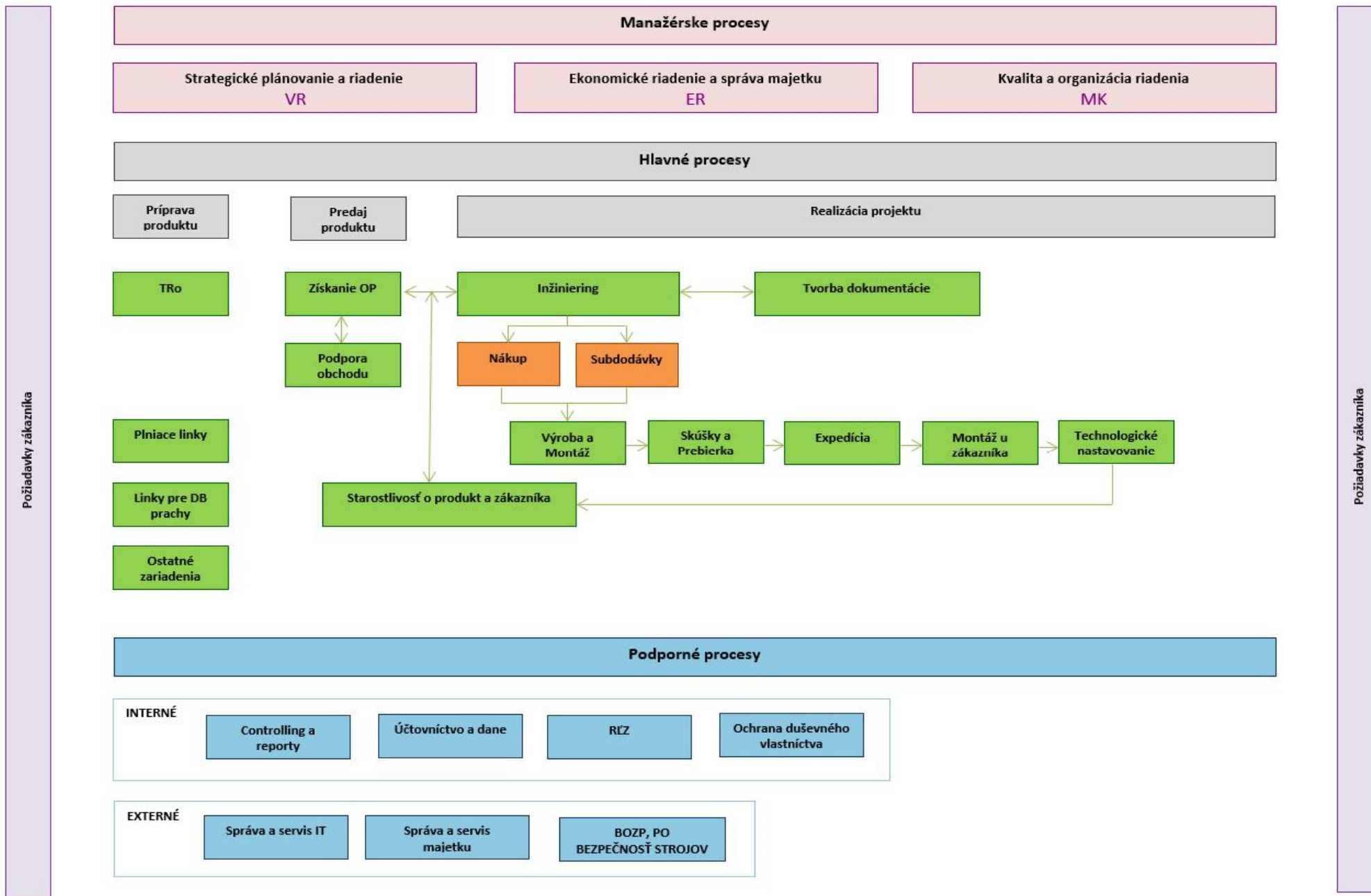
The RvA is a signatory to the IAF MLA

Za vystavujúcu jednotku:  
DNV GL - Business Assurance  
Třáskanova 4, 160 00 Praha, Czech Republic

Mária Lichnerová  
Predstaviiteľ vedenia

Nesplnenie certifikačných podmienok uvedených v zmluve môže viesť k neplatnosti certifikátu.  
AKREDITOVANÁ ZDROJITKA: DNV GL Business Assurance B.V., Zwollesweg 1, 2994 LB, Barendrecht, Netherlands. TEL: +31(0)102922689.  
www.dnvgl.com/assurance

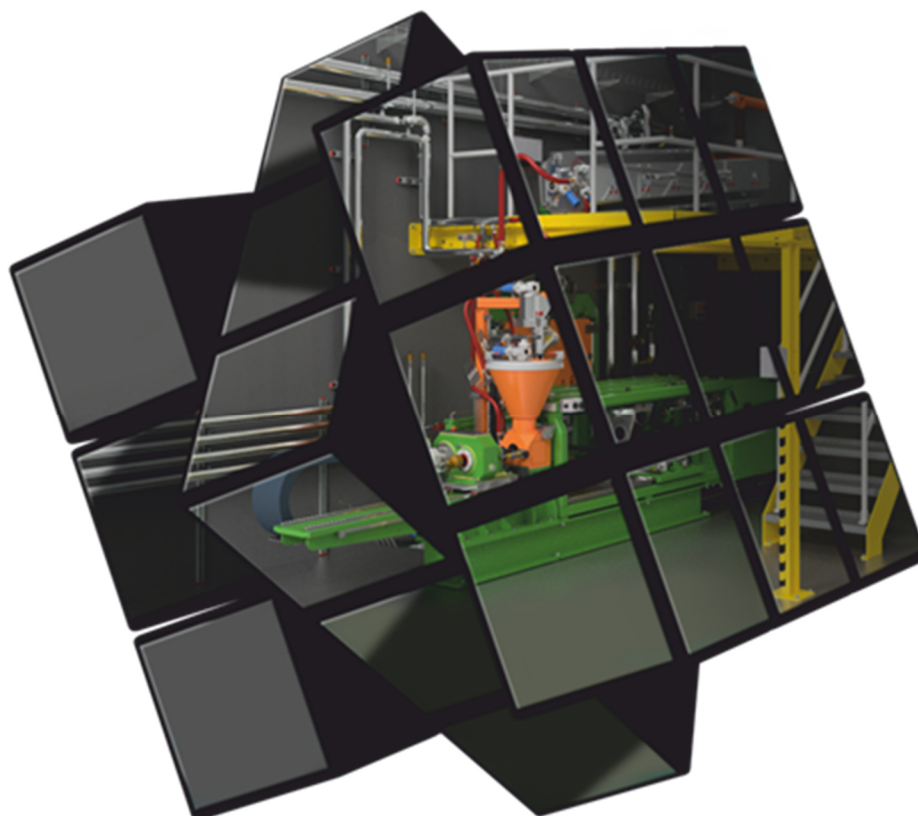
## 13.2. MAPA PROCESOV



## 14. UDALOSTI KTORÉ NASTALI PO 31.12.2021

Po skončení účtovného obdobia, za ktoré sa vyhotovuje výročná správa, nenastali žiadne udalosti osobitného významu, ktoré by mali vplyv na verné zobrazenie skutočností uvádzaných v účtovnej závierke.

DISCOVERING  
NEW DIMENSIONS



## **B. INDIVIDUÁLNA ÚČTOVNÁ ZÁVIERKA**