

VÝROČNÁ SPRÁVA 2021

SÚKROMNÉ CENTRUM ŠPECIÁLNO-

-PEDAGOGICKÉHO PORADENSTVA EFFETA



ORGANIZÁCIA

SÚKROMNÉ CENTRUM ŠPECIÁLNO-PEDAGOGICKÉHO PORADENSTVA EFFETA

Adresa Samova ul. č. 4, 949 01 Nitra, Slovensko

IČO 37965972 IBAN SK06 3100 0000 0042 2024 2800

Tel / fax +421 37 652 88 23, +421 905 173 292

effeta@effeta.sk / poradna@effeta.sk

www.effeta.sk

Zostavila Mgr. Renáta Zimmermannová

Graficky spracovala Mgr. Michaela Gunišová

Vydala Súkromné centrum špeciálno-pedagogického poradenstva EFFETA v Nitre

Január 2022



EFFETA - STREDISKO SV. FRANTIŠKA SALESKÉHO

Každé dieťa, aj dieťa so zdravotným postihnutím a jeho rodina chce žiť šťastný život. Šťastné dieťa rovná sa šťastná rodina. Pretože je dieťa dôležité, je dôležitá aj jeho rodina. EFFETA – Stredisko sv. Františka Saleského je občianske združenie, ktoré zriadilo a súčasne poskytuje služby s cieľom vytvárať inkluzívne prostredie, poskytovať individuálnu podporu a komunitné služby pre deti so zdravotným postihnutím a zvlášť pre deti a dospelých s poruchou sluchu a ich rodiny.

Poskytujeme komplexnú a ucelenú sociálnu starostlivosť v oblasti služby včasnej intervencie, špecializovaného sociálneho poradenstva, rehabilitačného strediska a tlmočnickej služby, ktoré tvoria komplex sociálnych služieb na komunitnej úrovni. Súčasne však poskytujeme aj špeciálno-pedagogické a psychologické služby v rámci Súkromného centra špeciálno-pedagogického poradenstva. Naše služby dopĺňame aj o aktivity v oblasti kultúry a umenia a duchovného života ľudí so zdravotným postihnutím, ich rodín a komunít.

Sprevádzame rodinu v jej dôležitej etape života. Hľadáme spolu odpovede na otázky neobyčajného rodičovstva. Pod jednou strechou sa snažíme poskytnúť komplexnosť a synergiu podpory a pomoci, ktorú rodiny pre svoje deti so zdravotným postihnutím od ich narodenia až do dospelosti potrebujú. V našom tíme preto nájdete sociálneho pracovníka, špeciálneho pedagóga, logopédu, psychológa, tlmočníka posunkového jazyka, či inštruktora sociálnej rehabilitácie s dlhoročnými skúsenosťami. Ponúkame spoluprácu orientovanú na rodinu. Spolupracujeme s lekármi, školami, poradenskými centrami, inými poskytovateľmi sociálnych služieb a organizáciami, aby sme spojili odborníkov na podporu každého dieťaťa a jeho rodiny žiť čo najviac samostatný a nezávislý život.

PhDr. Anna Laurinec Šmehilová, PhD.



**ĽUDSKOSŤ
DÔVERA
A ODBORNOSŤ**



Anna Šmehilová
prezidentka organizácie (štatutárna zástupkyňa)
EFFETA - Stredisko sv. Františka Saleského
tlmočník posunkového jazyka, artikulačný tlmočník,
inštruktor sociálnej rehabilitácie



Mgr. Martina Zimmermanová
vedúca pracovníčka pre rehabilitačné stredisko
sociálny pracovník, špeciálny pedagóg



Bc. Erika Kiššová
vedúca pracovníčka pre službu včasnej intervencie
špeciálny pedagóg



Marica Beláková
vedúca Strediska ekonomicko-prevádzkovo-
administratívnych činností
inštruktor sociálnej rehabilitácie, artikulačný tlmočník



PhDr. Anna Laurinec Šmehilová PhD.
riaditeľka Strediska sociálnych služieb, odborná garantka
EFFETA - Stredisko sv. Františka Saleského
sociálny pracovník, tlmočník posunkového jazyka,
artikulačný tlmočník



Mgr. Renáta Zimmermannová
riaditeľka Súkromného centra
špeciálnopedagogického poradenstva EFFETA
špeciálny pedagóg - surdopéd



PaedDr. Marta Zatková PhD.
klinický psychológ



Mgr. Lívia Hozlárová
klinický logopéd



Mgr. Katarína Šranková
špeciálny pedagóg - surdopéd



Mgr. Martina Gajdošová
špeciálny pedagóg



Mgr. Katarína Jonášová
sociálny pracovník



Bc. Dominika Závodná
asistent sociálnej rehabilitácie



Radoslava Rondová
asistent sociálnej rehabilitácie



Mgr. Lýdia Lošonciová
inštruktor sociálnej rehabilitácie



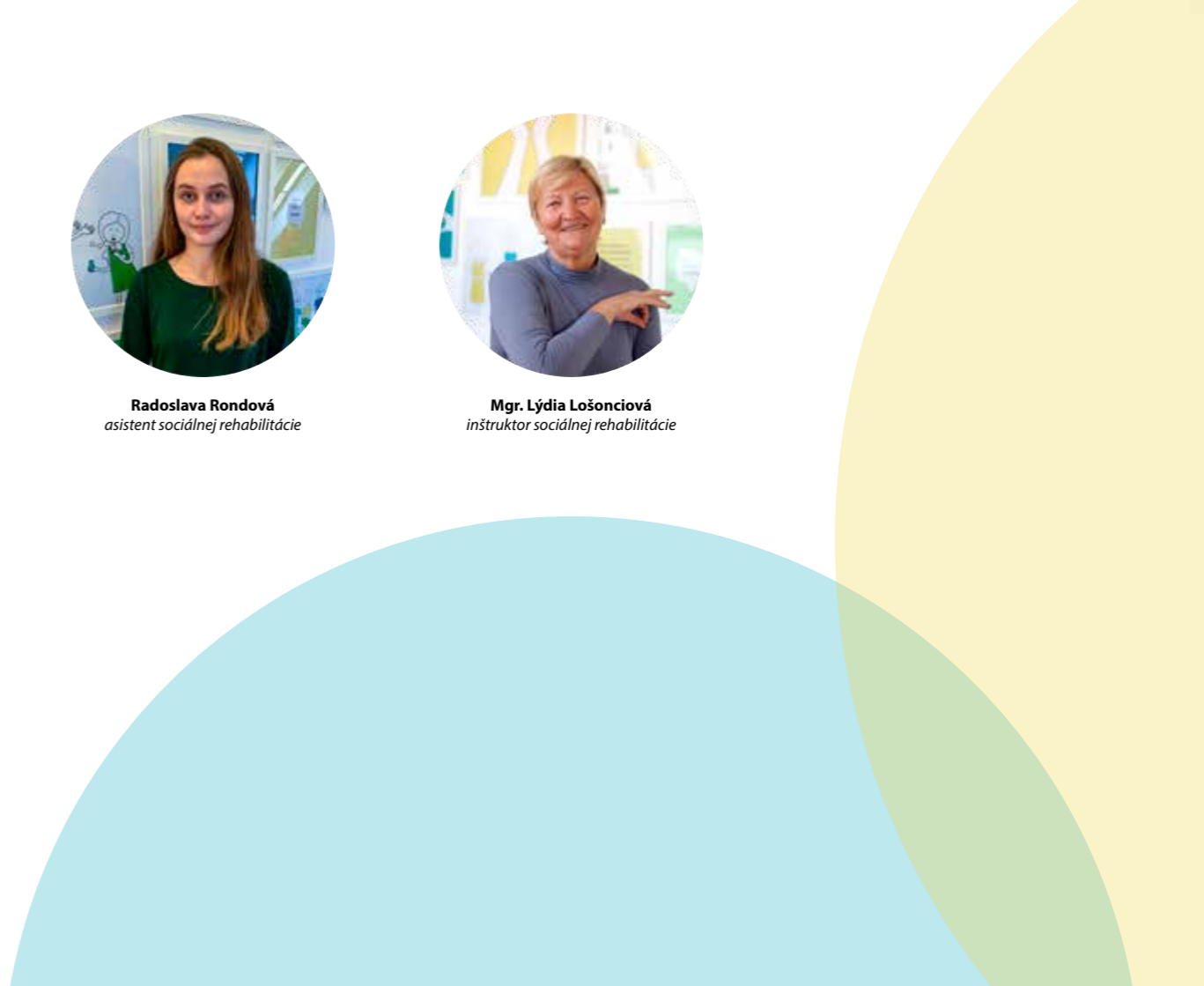
Bc. Anna Fúsková
asistent sociálnej rehabilitácie

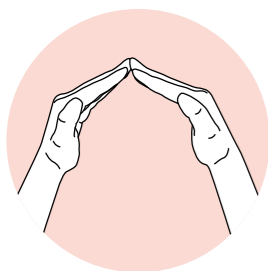


Bc. Ľubica Paulisová
asistent psychológa



Dária Rábarová
asistent logopéda





SLUŽBA VČASNEJ INTERVENCIE



REHABILITAČNÉ STREDISKO



**ŠPECIALIZOVANÉ
SOCIÁLNE PORADENSTVO**



TLMOČNÍCKA SLUŽBA



**SÚKROMNÉ CENTRUM ŠPECIÁLNO-
-PEDAGOGICKÉHO PORADENSTVA**



**EFFETA - STREDISKO
SV. FRANTIŠKA SALESKÉHO**



**STREDISKO
VZDELÁVANIA**



**SÚKROMNÉ
CENTRUM
ŠPECIÁLNO-
-PEDAGOGICKÉHO
PORADENSTVA**

SÚKROMNÉ CENTRUM ŠPECIÁLNO-PEDAGOGICKÉHO PORADENSTVA

Súkromné centrum špeciálno-pedagogického poradenstva EFFETA je súkromné školské poradenské zariadenie, ktoré bolo zaradené do siete škôl a školských zariadení už v roku 2004. Zriaďovateľom je EFFETA - Stredisko sv. Františka Saleského.

Poslaním nášho centra je poskytovanie komplexných poradenských služieb - psychologického, špeciálno-pedagogického, logopedického poradenstva, komplexnej diagnostiky a následne terapií. Zabezpečujeme odbornú starostlivosť deťom a mládeži so zdravotným postihnutím a poskytujeme komplexný servis, diagnostický, rehabilitačný, psychologický, psychoterapeutický, špeciálno-pedagogický, edukačný, reedukačný, stimulačný, kompenzačný.

Naše odborné služby súčasne poskytujeme zákonným zástupcom detí a pedagogickým pracovníkom škôl a školských zariadení. O našich klientov sa stará tím kvalifikovaných odborníkov z oblasti psychológie, špeciálnej pedagogiky, surdopédie, logopédie a sociálnej práce.

Naše služby poskytujeme v zmysle zákona č. 245/2008 Z. z. o školských zariadeniach v znení neskorších predpisov a Vyhlášky MŠR č. 325/2008 Z. z. o podrobnostiach o výchovnom poradenstve a prevencii.

Strategickými cieľmi organizácie v tejto oblasti je najmä systematická práca s deťmi a mládežou so zdravotným postihnutím a špeciálnymi výchovno-vzdelávacími potrebami (s dôrazom na sluchové postihnutie a intaktnými deťmi, mládežníckymi pracovníkmi a širokou verejnosťou. Súčasne sa zameriavame o rozvoj neformálneho vzdelávania a informálneho učenia sa s cieľom dosiahnuť najvyšší stupeň osobnostného vývinu a stupňa integrácie.

Realizácia aktivít pozitívne prispela k podpore znižovania neúplných a nedostatočných foriem edukácie sluchovo postihnutých a detí so špeciálnymi výchovno-vzdelávacími potrebami a podarilo sa nám rozšíriť spektrum výchovno-vzdelávacích metód vhodných pre prácu s deťmi a mládežou so sluchovým postihnutím. Aktivity boli taktiež zamerané na aktívne odhaľovanie foriem rozvoja sluchu, sluchového vnímania, sluchovej percepcie, reči hlavne výslovnosti, pochopenia slov a aktívneho rozvoja slovnej zásoby, na skorú stimuláciu reči, a sluchu už od narodenia, rozvoj zostávajúcich zmyslov, tvorivosti, asertivity, vedomostí a techník potrebných v medziľudských vzťahoch, vyjadrovania svojich pocitov, myšlienok, názorov, postojov, súčasne foriem ako obohacovať a rozvíjať výrazové prostriedky využiteľné v sociálnej komunikácii a podobne. Poskytovali sme svojim klientom kvalitné audiologické vedenie, pravidelný tréning reči

a sluchu s príslušným odborníkom, tréning rozlišovania zvukov, lokalizácie zdroja zvuku, lateralizáciu zvuku, rozlišovanie hovoru s cieľom dosahovania čo najvyššej miery produkcie verbálneho prejavu, s cieľom zlepšiť schopnosť odzerať s pochopením bežne artikulovaných slov a tým dosiahnuť u klientov zlepšenie medziľudskej komunikácie nepočujúcich a počujúcich. Jedným z ďalších cieľov bolo podporovať výchovu mladej generácie k demokracii. Výchova k demokracii sa viedla formou diskusií na rôzne navodené témy, vytvárali sa fiktívne situácie (ktoré sa môžu reálne stať v živote), ktoré deti a mládež na základe svojich poznatkov a metódy „pokus - omyl“ realizovali a učili sa novým a vhodným formám svojho konania, správania a myslenia. Výchova a rozvoj poznatkov detí a mládeže pri uplatňovaní ľudských práv a slobôd boli realizované s cieľom pripraviť deti a mládež so špeciálnopedagogickými potrebami na plnohodnotný integrovaný život (štúdium a práca) v spoločnosti tak, aby sa zapojili do procesu vzdelávania a spoznávania platnej legislatívy na regionálnej, národnej a medzinárodnej úrovni. Týmto spôsobom sme sa snažili podporiť a napomôcť rodine s dieťaťom so sluchovým postihnutím žiť bežný život a tak dopomôcť ich rodičom pri integrácii dieťaťa. Dôraz sa kládol na ich vlastnú iniciatívu v procese uplatňovania práv vyplývajúcich z legislatívnych rámcov. Aktivity smerujúce k rozvoji daných

znalostí boli zamerané nielen prakticky v rámci zážitkového učenia, ktoré je najvhodnejšie, ale v základoch aj teoreticky - vysvetlením demokracie, ľudských práv a ďalších dôležitých pojmov.

Prostredníctvom neformálneho vzdelávania sme sa snažili minimalizovať hrozby dôsledkov komunikačných a informačných obmedzení a bariér a komunikačného zlyhania, zvyšovať prístup k informáciám a k nadobudnutiu komunikačných zručností, zvýšiť miery komunikačného zapojenia a aktivity, zvýšiť porozumenie medzi počujúcimi a nepočujúcimi rovesníkmi. Možnosť integrácie v prirodzenom sociálnom a vzdelávacom prostredí.

V rámci vzdelávania sme sa zamerali ako na deti a mládež so sluchovým znevýhodnením tak aj na intaktné deti a mládež a na ostatných záujemcov o vzdelávanie sa v našej organizácii. V procese vzdelávania sa jednalo najmä o mimoškolskú edukačnú činnosť, rozvoj slovnej zásoby ako v slovenskom tak aj posunkovom jazyku, logopedickú starostlivosť, školskú edukačnú činnosť a kurzy posunkového jazyka skupinové a individuálne.

PROCES VZDELÁVANIA V ROKU 2020

Frekvencia 2020	ŠSP	TS	MEČ	ŠEČ	RS	RTKZ	SPOLU
Január	103	38	21	10	21	0	193
Február	118	36	20	10	20	1	205
Marec	121	47	22	10	22	0	222
Apríl	156	64	20	10	20	0	270
Máj	188	42	19	10	19	0	278
Jún	161	37	22	0	22	0	242
Júl	115	28	23	0	23	0	189
August	99	22	21	0	21	0	163
September	120	44	20	20	20	0	224
Október	111	44	22	20	22	0	219
November	94	44	20	20	20	0	198
December	63	25	21	20	21	0	150
SPOLU	1449	471	251	130	251	1	2553

ŠSP = špecializované sociálne poradenstvo, TS = tlmočnická služba, MEČ = mimoškolská edukačná činnosť, ŠEČ = školská edukačná činnosť, RS = rehabilitačné stredisko, RTKZ = rozvoj a tréning komunikačných zručností



SÚKROMNÉ CENTRUM ŠPECIÁLNO-PEDAGOGICKÉHO PORADENSTVA EFFETA

Sme súkromné školské zariadenie špeciálno-pedagogického poradenstva, ktoré bolo zaradené do siete škôl a školských zariadení od 1. 9. 2004. Zriaďovateľom bolo Stredisko sv. Františka Saleského EFFETA, Samova 4, 949 01 Nitra.

Zabezpečujeme odbornú starostlivosť deťom a mládeži so zdravotným postihnutím a poskytujeme im odbornú pomoc v procese integrácie do spoločnosti v spolupráci s rodinou, školou, školskými zariadeniami, odbornými lekármi, sociálnymi pracovníkmi.

Zabezpečujeme komplexný servis, diagnostický, rehabilitačný, psychologický, psychoterapeutický, špeciálnopedagogický, edukačný, reedukačný, stimulačný... Odborné služby sú súčasne poskytované zákonným zástupcom detí, pedagogickým pracovníkom škôl a to v zmysle Zákona NR SR č. 245/2008 Z. z. o školských zariadeniach v znení neskorších predpisov a Vyhlášky MŠ SR č. 325/2008 Z. z. o podrobnostiach o výchovnom poradenstve a prevencii.

O klientov sa stará tím kvalifikovaných odborníkov z oblasti psychológie, špeciálnej pedagogiky, surdopédie, logopédie a sociálnej práce.

Personálne obsadenie: 5 odborných pracovníkov s požadovanými kvalifikačnými predpokladmi. Odborníci poskytlí v školskom roku 2011/2022 svoje služby 315 klientom so špeciálnymi výchovno-vzdelávacími potrebami (ďalej „ŠVP“).

Od marca 2020 sú klienti SCŠPP EFFETA terapeuticky vedení dištančnou formou z dôvodu COVID-19. V rámci toho sa poskytovala terapeutická, psychologická, poradenská činnosť pre deti a ich zákonných zástupcov online formou cez Skype, Messenger, Zoom alebo mailovou a telefonickou formou.

METODICKÁ A ODBORNÁ POMOČ V OBLASTI INTEGRÁCIE KLIENTOV SO ŠVP

(Ide o nasledovné školy a šk. zariadenia)

Materské školy / MŠ Nitra – Štiavnická, MŠ Neded, MŠ Šaľa – Okružná, MŠ Benková; MŠ Drážovce, MŠ Šaľa, MŠ Belá, Cirkevná MŠ sv. Filipa, MŠ a ZŠ Čeladice, MŠ Šurany – Mostná, MŠ Dolné Krškany, MŠ Párovce.
Základné školy / ZŠ Tulipánová – Nitra, ZŠ Pohranice, ZŠ Topoľová – Nitra, ZŠ Močenok, ZŠ Zlaté Moravce, ZŠ J. Domastu Cabaj – Čápor, ZŠ Nitra – sv. Marka, Petzwalová ul., ZŠ Nitra – sv. Svorada a Benedikta, ZŠ Šaľa – J. Murgaša, ZŠ Nitra – Nábrežie mládeže, ZŠ Nitra – Kráľa Svätopluka, ZŠ Šaľa – Pionierska, ZŠ Nitra – Fatranská, ZŠ Diakovce, ZŠ

Dolné Krškany, ZŠ Maňa, ZŠ Branč, ZŠ sv. Jozefa -Hlohovec, ZŠ Beethovenova, Súkromná ZŠ pre žiakov s NKS Nitra, ZŠ Branč, ZŠ Mojmirovce, ZŠ Kovarce, ZŠ Benková – Nitra, ZŠ Topoľová.

Stredné školy / Gymnázium sv. Cyrila a Metoda Nitra, Stredná odborná škola techniky a služieb Nitra, Stredná odborná škola služieb Levice, Združená škola dopravy a spojov Bratislava, SúSOŠ Animus Nitra, SPŠ Potravinárska Nitra, SOŠ Polytechnická Nitra, SOŠ Cabajská, SOŠ Veterinárna Nitra, Obchodná akadémia Nitra.

Aktívne spolupracujeme so ZŠ Tulipánová 1 v Nitre, PaedDr. Mária Sajlerová – riaditeľka školy, Mgr. Renáta Zimmermannová – špeciálna pedagogička, PaedDr. Dáša Ivanová – špeciálna pedagogička, s Materskou školou Štiavnická v Nitre, PhDr. Ľubica Valentínyová – riaditeľka školy, Mgr. Lucia Vyhnáliková – špeciálna pedagogička, s Bc. Jana Konigová – riaditeľka školy, PhDr. Iveta Chudík-Malá – školská psychologička.

Poskytujeme diagnostický, terapeutický, poradenský, metodicko-konzultačný servis a sociálno-právne poradenstvo pre rodičov, školy a školské zariadenia. Navrhujeme kompenzačné pomôcky a spolupracujeme pri ich získavaní.

Spolupracujeme s mnohými inštitúciami a odborníkmi (s Ministerstvom školstva SR, so Štátnym pedagogickým ústavom, s orgánmi miestnej samosprávy, so všeobecnými

a odbornými lekármi, s inými špecializovanými poradenskými zariadeniami, s domovmi sociálnych služieb, školami a školskými zariadeniami).

**POČAS ROKA ŠKOLSKÉHO ROKU 2020/2021 SME POSKYTLI SLUŽBY,
V RÁMCI KTORÝCH BOLO SPOLU VYKONANÝCH 7894 INTERVENCIÍ:**

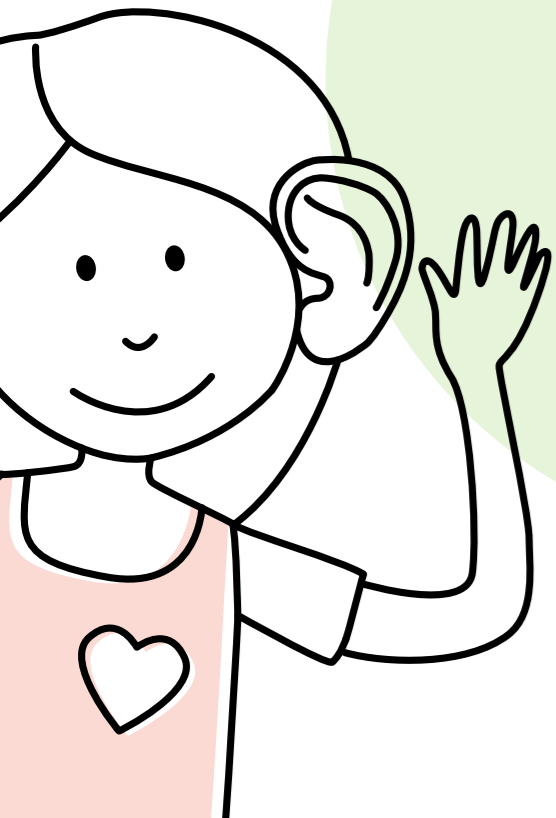
Činnosť	Počet	Aktivita	Počet
Diagnostika	112	psychologická	54
		špeciálno - pedagogická	58
Poradenstvo	1064	špeciálno - pedagogická	403
		sociálne	257
Terapia	2759	psychologické	404
		psychoterapia	688
Rehabilitácia	95	iné	2071
		iné	95
SPOLU			4030



SÚKROMNÉ CENTRUM ŠPECIÁLNO-PEDAGOGICKÉHO PORADENSTVA EFFETA

Druh zdravotného postihnutia		Dievčatá	Chlapci	SPOLU
Sluchové postihnutie	SP	30	42	72
Špecifické poruchy učenia	ŠPU	31	61	92
Vývinové poruchy správania	VPS	2	2	4
Viacnásobné postihnutie	VP	7	9	16
Mentálne postihnutie	MP	10	9	19
Narušená komunikačná schopnosť	NKS	11	47	58
Vývinové poruchy aktivity a pozornosti	ADHD	13	35	48
Chorí a zdravotne oslabení	ChaZO	1	2	3
Postih. syndróm autizmu	PAS	2	1	3
SPOLU				315





**ÚČTOVNÁ
UZÁVIERKA
AUDIT**

ÚČNÚ 1
ÚČ. NUJ

ÚČTOVNÁ ZÁVIERKA

neziskovej účtovnej jednotky
v sústave podvojného účtovníctva

zostavená k **31.12.2021**

Číselné údaje sa zisovávajú výpravou, ostatné údaje sa píšú sľavo. Nevyplnené riadky sa ponechávajú prázdne.
Údaje sa vyjadrujú podľa významu (podľa toho variou, plusom mínusom alebo bodkami), a to číslami alebo znakovou tabuľkou
A Á B Ć D Ě F G H I J K L M N O P Q R Š T Ů V X Y Ž 0 1 2 3 4 5 6 7 8 9

Daňové identifikačné číslo 2022011992	X riadna	Účtovná zvierka zostavená	Za obdobie od 1 2021	Mesiac 2021	Rok 2021
37965972	X mimoriadna	schválená	do 12 2021		
SID 85.60.0		vyrečaná	od 1 2020		
			do 12 2020		

Priradené súčasti účtovnej zvierky
 Súvaha (Úč NUJ 1-01) Poznámky (Úč NUJ 3-01)

Výkaz ziskov a strát (Úč NUJ 2-01) (vyrečaná sa k)

Obchodné meno alebo názov účtovnej jednotky
Súkromné centrum špeciálne pedagogického poradenstva Effeta

Sídlo účtovnej jednotky
Ulica
SAMOVA Číslo
4

PSČ Obec
94901 NITRA 1

Číslo telefónu Číslo faxu
037 / 7419075 0 /

E-mailová adresa
EFFETA@EFFETA.SK

Zostavená dňa: 15.02.2022	Podpisový záznam osoby zodpovednej za vedenie účtovníctva:	Podpisový záznam osoby zodpovednej za zostavenie účtovnej zvierky:	Podpisový záznam štatutárneho orgánu alebo člena štatutárneho orgánu účtovnej jednotky:
Schválená dňa: 15.02.2022			

Záznamy daňového úradu:

Miesto pre evidované číslo Odtlačok prezentačnej pečiatky daňového úradu

Miesto pre evidované číslo Odtlačok prezentačnej pečiatky daňového úradu

MF SR 2013 Tlačivo vytlačené z Portálu FS Strana 1

Súvaha (Úč NUJ 1-01) IČO **3,7,9,6,5,9,7,2** / SID

Strana aktív	č. r.	Bežné účtovné obdobie			Bezprostredne predchádzajúce účtovné obdobie
		Brutto	Korekcia	Netto	
		1	2	3	
A. NEOBEŽNÝ MAJETOK SPOLU	r.002+r.009+r.021	001			
1. Dlhodobý nehmotný majetok	r.003 až r.008	002			
Nehmotné výstupy z vývojovej a obdobnej činnosti	012-(072+091 AU)	003			
Softvér	013-(073+091 AU)	004			
Oceňovacie práva	014-(074+091 AU)	005			
Ostatný dlhodobý nehmotný majetok	(018+019)-(078+079+091 AU)	006			
Obstaranie dlhodobého nehmotného majetku	(041-093)	007			
Poskytnuté preddávky na dlhodobý nehmotný majetok	(051-095 AU)	008			
2. Dlhodobý hmotný majetok	r.010 až r.020	009			
Pozemky	(031)	010	x		
Umelecké diela a zbierky	(032)	011	x		
Stavby	(021-(081+092 AU))	012			
Samostatné hmotné veci a súbory hmotných vecí	022-(082+092 AU)	013			
Dopravné prostriedky	023-(083+092 AU)	014			
Pešovatelské celky trvalých porastov	025-(085+092 AU)	015			
Základné stádo a tažné zvieratá	026-(086+092 AU)	016			
Drobný dlhodobý hmotný majetok	028-(088+092 AU)	017			
Ostatný dlhodobý hmotný majetok	029-(089+092 AU)	018			
Obstaranie dlhodobého hmotného majetku	(042-094)	019			
Poskytnuté preddávky na dlhodobý hmotný majetok	(052-095 AU)	020			
3. Dlhodobý finančný majetok	r.022 až r.028	021			
Podielové cenné papiere a podiely v obchodných spoločnostiach v ovládanej osobe	(061-096 AU)	022			
Podielové cenné papiere a podiely v obchodných spoločnostiach s podstatným vplyvom	(062-096 AU)	023			
Dlhové cenné papiere držané do splatnosti	(065-096 AU)	024			
Pôžičky poskytnuté v skupine a ostatné pôžičky	(066+067+096 AU)	025			
Ostatný dlhodobý finančný majetok	(069-096 AU)	026			
Obstaranie dlhodobého finančného majetku	(043-096 AU)	027			
Poskytnuté preddávky na dlhodobý finančný majetok	(053-096 AU)	028			

Súvaha (Úč NUJ 1-01) IČO **3,7,9,6,5,9,7,2** / SID

Strana aktív	č. r.	Bežné účtovné obdobie			Bezprostredne predchádzajúce účtovné obdobie
		Brutto	Korekcia	Netto	
		1	2	3	
B. OBEŽNÝ MAJETOK SPOLU	r.030+r.037+r.042+r.051	029	3 358	3 358	3 648
1. Zásoby	r.031 až r.036	030			
Materiál	(112+119+191)	031			
Nedokončená výroba a polotovary vlastnej výroby	(121+122)+(192+193)	032			
Výrobky	(123-194)	033			
Zveratá	(124-195)	034			
Tovar	(132+139-198)	035			
Poskytnuté prevádzkové preddávky na zásoby	(314 AU-391 AU)	036			
2. Dlhodobé pohľadávky	r.038 až r.041	037	2 527	2 527	2 716
Pohľadávky z obchodného styku	(311 AU až 314 AU)-391 AU	038			
Ostatné pohľadávky	(315 AU-391 AU)	039			
Pohľadávky voči účastníkom združení	(358 AU-391 AU)	040			
Iné pohľadávky	(335 AU+373 AU+375 AU+378 AU)-391 AU	041	2 527	2 527	2 716
3. Krátkodobé pohľadávky	r.043 až r.050	042			
Pohľadávky z obchodného styku	(311 AU až 314 AU)-391 AU	043			
Ostatné pohľadávky	(315 AU-391 AU)	044			
Zúčtovanie so Sociálnou poisťovňou a zdravotnými poisťovňami	(336)	045	x		
Daňové pohľadávky	(341 až 345)	046	x		
Pohľadávky z dôvodu finančných vzťahov k štátnemu rozpočtu a rozpočtom územnej samosprávy	(346-348)	047	x		
Pohľadávky voči účastníkom združení	(358 AU-391 AU)	048			
Spojovací účet pri združení	(386-391 AU)	049			
Iné pohľadávky	(335 AU+373 AU+375 AU+378 AU)-391 AU	050			
4. Finančné účty	r.052 až r.056	051	831	831	932
Pokladnica	(211+213)	052	3	x	3
Bankové účty	(221 AU-261)	053	828	x	828
Bankové účty s dobou viazanosti dlhšou ako jeden rok	(221 AU)	054		x	
Krátkodobý finančný majetok	(251+253+255+256+257)-291 AU	055			
Obstaranie krátkodobého finančného majetku	(259-291 AU)	056			
C. CASOVÉ ROZLIŠENIE SPOLU	r.058 a r.059	057			
1. Náklady budúcich období	(381)	058			
Príjmy budúcich období	(385)	059			
MAJETOK SPOLU	r.001+r.028+r.037	060	3 358	3 358	3 648

Súvaha (Úč NUJ 1-01) IČO **3,7,9,6,5,9,7,2** / SID

Strana pasív	č. r.	Bežné účtovné obdobie		Bezprostredne predchádzajúce účtovné obdobie
		a	b	
		5	6	
A. VLASTNÉ ZDROJE KRYTIA MAJETKU SPOLU	r.062+r.068+r.072+r.073	061	-241	-241
1. Imanie a peňažné fondy	r.063 až r.067	062		
Základné imanie	(411)	063		
Peňažné fondy tvorené podľa osobitného predpisu	(412)	064		
Fond reprodukcie	(413)	065		
Oceňovacie rozdiely z precenenia majetku a záväzkov	(414)	066		
Oceňovacie rozdiely z precenenia kapitálových účastí	(415)	067		
2. Fondy tvorené zo zisku	r.069 až r.071	068		
Rezervný fond	(421)	069		
Fondy tvorené zo zisku	(423)	070		
Ostatné fondy	(427)	071		
3. Nevysořadovaný výsledek hospodárenia minulých rokov	(+/-428)	072	-241	-241
4. Výsledek hospodárenia za účtovné obdobie	r.080 (+/-062+r.068+r.072+r.074+/-101)	073		
B. CUDZIE ZDROJE SPOLU	r.075+r.079+r.087+r.097	074	2 772	2 960
1. Rezervy	r.076 až r.078	075		
Rezervy zálohové	(451 AU)	076		
Ostatné rezervy	(459 AU)	077		
Krátkodobé rezervy	(323+451 AU+459 AU)	078		
2. Dlhodobé záväzky	r.080 až r.086	079	244	244
Záväzky zo sociálneho fondu	(472)	080	244	244
Vydané dlhopisy	(473)	081		
Záväzky z nájmu	(474 AU)	082		
Dlhodobé prijaté preddávky	(475)	083		
Dlhodobé nevyfakturované dodávky	(476)	084		
Dlhodobé zmenky na úhradu	(478)	085		
Ostatné dlhodobé záväzky	(373 AU+479 AU)	086		
3. Krátkodobé záväzky	r.088 až r.096	087	2 528	2 716
Záväzky z obchodného styku	(321 až 328) okrem 323	088		
Záväzky voči zamestnancom	(331+333)	089	1 312	1 409
Zúčtovanie so Sociálnou poisťovňou a zdravotnými poisťovňami	(336)	090	908	976
Daňové záväzky	(341 až 345)	091	308	331
Záväzky z dôvodu finan. vzťahov k štátnemu rozpočtu a rozpočtom územnej samosprávy	(346-348)	092		
Záväzky z uplatnených nesplatených cenných papierov a vkladov	(367)	093		
Záväzky voči účastníkom združení	(368)	094		
Spojovací účet pri združení	(396)	095		
Ostatné záväzky	(379+373 AU+474 AU+479 AU)	096		
4. Bankové výpomoci a pôžičky	r.098 až r.100	097		
Dlhodobé bankové úvery	(481 AU)	098		
Bežné bankové úvery	(231+232+461 AU)	099		
Prijaté krátkodobé finančné výpomoci	(241+249)	100		
C. CASOVÉ ROZLIŠENIE SPOLU	r.102 a r.103	101	827	929
1. Výdavky budúcich období	(383)	102		
Výnosy budúcich období	(384)	103	827	929
VLASTNÉ ZDROJE A CUDZIE ZDROJE SPOLU	r.061+r.074+r.101	104	3 358	3 648

Výkaz ziskov a strát (Úč NUJ 2-01) IČO 3, 7, 9, 6, 5, 9, 7, 2 / SID

Číslo účtu	Náklady	Číslo riadku	Činnosť			Bezprostredne predchádzajúce účtovné obdobie
			Hlavná nezaďaňovaná	Zďaňovaná	Spolu	
a	b	c	1	2	3	4
501	Spotreba materiálu	01	6 388		6 388	6 152
502	Spotreba energie	02	224		224	598
504	Predaný tovar	03				
511	Opravy a udržiavanie	04	104		104	1 121
512	Cestovné	05				28
513	Náklady na reprezentáciu	06				
518	Ostatné služby	07	10 321		10 321	10 115
521	Mzdové náklady	08	30 315		30 315	28 183
524	Zákonné sociálne poistenie a zdravotné poistenie	09	10 325		10 325	9 554
525	Ostatné sociálne poistenie	10				
527	Zákonné sociálne náklady	11				
528	Ostatné sociálne náklady	12				
531	Daň z motorových vozidiel	13				
532	Daň z nehnuteľností	14				
538	Ostatné dane a poplatky	15				
541	Zmluvné pokuty a penále	16				
542	Ostatné pokuty a penále	17				
543	Odpísanie pohľadávky	18				
544	Úroky	19				
545	Kurzové straty	20				
546	Dary	21				
547	Osobitné náklady	22	8		8	
548	Manká a škody	23				
549	Iné ostatné náklady	24	101		101	93
551	Odpisy dlhodobého nehmotného majetku a dlhodobého hmotného majetku	25				
552	Zostatková cena predaného dlhodobého nehmotného majetku a dlhodobého hmotného majetku	26				
553	Predané cenné papiere	27				
554	Predaný materiál	28				
555	Náklady na krátkodobý finančný majetok	29				
556	Tvorba fondov	30				
557	Náklady na precenenie cenných papierov	31				
558	Tvorba a zúčtovanie opravných položiek	32				
561	Poskytnuté príspevky organizačným zložitkám	33				
562	Poskytnuté príspevky iným účtovným jednotkám	34				
563	Poskytnuté príspevky fyzickým osobám	35				
565	Poskytnuté príspevky z podielu zaplatenej dane	36				
567	Poskytnuté príspevky z verejnej zbierky	37				
Účtovná trieda 5 spolu	r.01 až r.37	38	57 786		57 786	55 844

Výkaz ziskov a strát (Úč NUJ 2-01) IČO 3, 7, 9, 6, 5, 9, 7, 2 / SID

Číslo účtu	Výnosy	Číslo riadku	Činnosť			Bezprostredne predchádzajúce účtovné obdobie
			Hlavná nezaďaňovaná	Zďaňovaná	Spolu	
a	b	c	1	2	3	4
601	Tržby za vlastné výrobky	39				
602	Tržby z predaja služieb	40				
604	Tržby za predaný tovar	41				
611	Zmena stavu zásob nedokončenej výroby	42				
612	Zmena stavu zásob polotovarov	43				
613	Zmena stavu zásob výrobkov	44				
614	Zmena stavu zásob zvierat	45				
621	Aktivácia materiálu a tovaru	46				
622	Aktivácia vnútroorganizačných služieb	47				
623	Aktivácia dlhodobého nehmotného majetku	48				
624	Aktivácia dlhodobého hmotného majetku	49				
641	Zmluvné pokuty a penále	50				
642	Ostatné pokuty a penále	51				
643	Platby za odpísané pohľadávky	52				
644	Úroky	53				
645	Kurzové zisky	54				
646	Prijaté dary	55				
647	Osobitné výnosy	56				
648	Zákonné poplatky	57				
649	Iné ostatné výnosy	58				
651	Tržby z predaja dlhodobého nehmotného majetku a dlhodobého hmotného majetku	59				
652	Výnosy z dlhodobého finančného majetku	60				
653	Tržby z predaja cenných papierov a podielov	61				
654	Tržby z predaja materiálu	62				
655	Výnosy z krátkodobého finančného majetku	63				
656	Výnosy z použitia fondu	64				
657	Výnosy z precenenia cenných papierov	65				
658	Výnosy z nájmu majetku	66				
661	Prijaté príspevky od organizačných zložiek	67				
662	Prijaté príspevky od iných organizácií	68	156		156	101
663	Prijaté príspevky od fyzických osôb	69				
664	Prijaté členské príspevky	70				
665	Príspevky z podielu zaplatenej dane	71				
667	Prijaté príspevky z verejných zbierok	72				
691	Dotácie	73	57 630		57 630	55 743
Účtovná trieda 6 spolu	r.39 až r.73	74	57 786		57 786	55 844
Výsledok hospodárenia pred zdanením	r.74 - r.38	75				
591	Daň z príjmov	76				
595	Dodatčné odvody dane z príjmov	77				
Výsledok hospodárenia po zdanení	(r.75 - (r.76 + r.77))(+-)	78				

Poznámky (Úč NUJ 3 - 01)

IČO 3, 7, 9, 6, 5, 9, 7, 2 / SID

Čl. I

Všeobecné údaje

(1) Meno a priezvisko fyzickej osoby alebo názov právnickej osoby, ktorá je zakladateľom alebo zriaďovateľom účtovnej jednotky, dátum založenia alebo zriadenia účtovnej jednotky.

Občianske združenie Effeta stredisko sv. F. Saleského, založené 01.09.2004

(2) Informácie o členoch štatutárnych orgánov, dozorných orgánov a iných orgánov účtovnej jednotky; a priezviská členov štatutárnych orgánov, dozorných orgánov a iných orgánov účtovnej jednotky.

Predseda: Anna Šmehliová

(3) Opis činnosti, na účel ktorej bola účtovná jednotka zriadená a opis druhu podnikateľskej činnosti, ak ju účtovná jednotka vykonáva.

- Ostatné vzdelávanie - vzdelávanie a pomoc hluchonemým občanom

(4) Priemerný prepočítaný počet zamestnancov, a z toho počet vedúcich zamestnancov účtovnej jednotky za účtovné obdobie, za ktoré sa zostavuje účtovná závierka (ďalej len "bežné účtovné obdobie") a za bezprostredne predchádzajúce účtovné obdobie. Počet dobrovoľníkov vyslaných účtovnou jednotkou a počet dobrovoľníkov, ktorí vykonávali dobrovoľnícku činnosť pre účtovnú jednotku počas bežného účtovného obdobia a bezprostredne predchádzajúceho účtovného obdobia.

(5) Informácia o organizáciách v zriaďovateľskej pôsobnosti účtovnej jednotky.

(6) Údaje podľa odseku 4 a čl. III a IV sa uvádzajú v textovej podobe a tabuľkovej podobe.

Čl. II

Informácie o účtovných zásadách a účtovných metódach

(1) Informácia, či je účtovná závierka zostavená za splnenia predpokladu, že účtovná jednotka bude nepretržite pokračovať vo svojej činnosti.

Účtovná jednotka bude pokračovať vo svojej činnosti

(2) Zmeny účtovných zásad a zmeny účtovných metód s uvedením dôvodu týchto zmien a vyčíslením ich vplyvu na finančnú hodnotu majetku, záväzkov, základného imania a výsledku hospodárenia účtovnej jednotky.

(3) Spôsob oceňovania jednotlivých položiek majetku a záväzkov v členení na

a) dlhodobý nehmotný majetok obstaraný kúpou, - obstarávacou cenou

b) dlhodobý nehmotný majetok obstaraný vlastnou činnosťou, - nemá

c) dlhodobý nehmotný majetok obstaraný iným spôsobom, - nemá

d) dlhodobý hmotný majetok obstaraný kúpou, - obstarávacou cenou

e) dlhodobý hmotný majetok obstaraný vlastnou činnosťou, - nemá

f) dlhodobý hmotný majetok obstaraný iným spôsobom, - nemá

g) dlhodobý finančný majetok, - nemá

h) zásoby obstarané kúpou, - nemá

i) zásoby vytvorené vlastnou činnosťou, - nemá

j) zásoby obstarané iným spôsobom,

k) pohľadávky, - menovitú hodnotou

l) krátkodobý finančný majetok, - menovitú hodnotou

m) časové rozlíšenie na strane aktív,

n) záväzky vrátane rezerv, dlhopisov, pôžičiek a úverov,

o) časové rozlíšenie na strane pasív,

p) deriváty,

r) majetok a záväzky zabezpečené derivátmi.

(4) Spôsob zostavenia odpisového plánu pre jednotlivé druhy dlhodobého hmotného majetku a dlhodobého nehmotného majetku, pričom sa uvádza doba odpisovania, použité sadzby odpisov a odpisové metódy pri určení odpisov.

Odpisovaný majetok sa odpisoval podľa zákona č. 431/2002 Z.z. o účtovníctve

(5) Zásady pre zohľadnenie zníženia hodnoty majetku. Uvádza sa, či účtovná jednotka uplatňuje opravné položky a rezervy.

Čl. III

Informácie, ktoré dopĺňajú a vysvetľujú údaje v súvahe

(1) Údaje o dlhodobom nehmotnom majetku a dlhodobom hmotnom majetku za bežné účtovné obdobie, a to

a) prehľad o dlhodobom majetku podľa položiek tohto majetku v členení podľa položiek súvahy; uvádza sa stav dlhodobého majetku v prvotnom ocenení na začiatku bežného účtovného obdobia, prírastky, úbytky a presuny tohto majetku a zostatok na konci bežného účtovného obdobia,

b) prehľad oprávok a opravných položiek k dlhodobému majetku podľa jednotlivých položiek tohto majetku v členení podľa položiek súvahy; uvádza sa stav oprávok a opravných položiek k dlhodobému majetku na začiatku bežného účtovného obdobia, ich prírastky a úbytky počas bežného účtovného obdobia a zostatok na konci bežného účtovného obdobia,

c) prehľad o zostatkových cenách dlhodobého majetku na začiatku bežného účtovného obdobia a na konci bežného účtovného obdobia.

(2) Prehľad dlhodobého majetku, na ktorý je zriadené záložné právo a dlhodobého majetku, pri ktorom má účtovná jednotka obmedzené právo s ním nakladať.

(3) Údaje o spôsobe a výške poistenia dlhodobého nehmotného majetku a dlhodobého hmotného majetku.

(4) Údaje o štruktúre dlhodobého finančného majetku za bežné účtovné obdobie a jeho umiestnenie v členení podľa položiek súvahy a o zmenách, ktoré sa uskutočnili v priebehu bežného účtovného obdobia v jednotlivých položkách dlhodobého finančného majetku.

(5) Informácia o výške tvorby, zníženia a zúčtovania opravných položiek k dlhodobému finančnému majetku a opis dôvodu ich tvorby, zníženia a zúčtovania.

(6) Prehľad o významných položkách krátkodobého finančného majetku a o ocenení krátkodobého finančného majetku reálnou hodnotou ku dňu, ku ktorému sa zostavuje účtovná závierka, pričom sa uvádza vplyv takéhoto ocenenia na výsledok hospodárenia účtovnej jednotky.

(7) Prehľad opravných položiek k zásobám, pričom sa uvádza ich stav na začiatku bežného účtovného obdobia, tvorba, zníženie alebo zúčtovanie opravných položiek počas bežného účtovného obdobia a stav na konci bežného účtovného obdobia, ako aj dôvod tvorby, zníženia alebo zúčtovania opravných položiek k zásobám.

(8) Opis významných pohľadávok v nadväznosti na položky súvahy a v členení na pohľadávky za hlavnú nezaďaňovanú činnosť, zďaňovanú činnosť a podnikateľskú činnosť.

(9) Prehľad opravných položiek k pohľadávkam, pričom sa uvádza ich stav na začiatku bežného účtovného obdobia, tvorba, zníženie alebo zúčtovanie opravných položiek počas bežného účtovného obdobia a stav na konci bežného účtovného obdobia, ako aj dôvod tvorby, zníženia alebo zúčtovania opravných položiek k pohľadávkam.

(10) Prehľad pohľadávok do lehoty splatnosti a po lehote splatnosti.

(11) Prehľad významných položiek časového rozlíšenia nákladov budúcich období a príjmov budúcich období.

(12) Opis a výška zmien vlastných zdrojov krytia neobežného majetku a obežného majetku podľa položiek súvahy za bežné účtovné obdobie, a to

a) opis základného imania, nadačného imania v nadáciách, výška vkladov zakladateľov alebo zriaďovateľov, prioritný majetok v neziskových organizáciách poskytujúcich všeobecne prospešné služby, prevody zdrojov z fondov účtovnej jednotky a podobne; za jednotlivé položky sa uvádza stav na začiatku bežného účtovného obdobia, jednotlivé prírastky, úbytky, presuny a zostatok na konci bežného účtovného obdobia,

b) opis jednotlivých druhov fondov, ktoré tvorí účtovná jednotka, stav na začiatku bežného účtovného obdobia, prírastky, úbytky, presuny a zostatok na konci bežného účtovného obdobia.

(13) Informácia o rozdelení účtovného zisku alebo vysporiadaní účtovnej straty vykázané v minulých účtovných obdobiach.

(14) Opis a výška cudzích zdrojov, a to

a) údaje o jednotlivých druhoch rezerv, ktoré tvorí účtovná jednotka; uvádza sa stav rezerv na začiatku bežného účtovného obdobia, ich tvorba, zníženie, použitie alebo zrušenie počas bežného účtovného obdobia a zostatok rezervy na konci bežného účtovného obdobia, pričom sa uvedie predpokladaný rok použitia rezervy,

b) údaje o významných položkách na účtoch 325 - Ostatné záväzky a 379 – Iné záväzky; uvádza sa začiatkový stav, prírastky, úbytky a konečný zostatok podľa jednotlivých druhov záväzkov,

c) prehľad o výške záväzkov do lehoty splatnosti a po lehote splatnosti,

d) prehľad o výške záväzkov podľa zostatkovej doby splatnosti v členení podľa položiek súvahy

1. do jedného roka vrátane,
2. od jedného roka do piatich rokov vrátane,
3. viac ako päť rokov,

e) prehľad o záväzkoch zo sociálneho fondu; uvádza sa začiatkový stav, tvorba a čerpanie sociálneho fondu počas účtovného obdobia a zostatok na konci účtovného obdobia,

f) prehľad o bankových úveroch, pôžičkách a návratných finančných výpomociach s uvedením meny, v ktorej boli poskytnuté, druhu, hodnoty v cudzej mene a hodnoty v eurách ku dňu, ku ktorému sa zostavuje účtovná závierka, výšky úroku, splatnosti a formy zabezpečenia,

g) prehľad o významných položkách časového rozlíšenia výdavkov budúcich období.

(15) Prehľad o významných položkách výnosov budúcich období v členení najmä na

a) zostatkovú hodnotu bezodplatne nadobudnutého dlhodobého majetku,

b) zostatkovú hodnotu dlhodobého majetku obstaraného z dotácie,

c) zostatok nepoužitej dotácie alebo grantu,

d) zostatok nepoužitej časti podielu zaplatenej dane,

e) zostatkovú hodnotu dlhodobého majetku obstaraného z podielu zaplatenej dane.

(16) Údaje o majetku prenajatom formou finančného prenájmu, a to

a) celková suma dohodnutých platieb ku dňu, ku ktorému sa zostavuje účtovná závierka, v členení na istinu a finančný náklad,

b) suma istiny a finančného nákladu podľa doby splatnosti

1. do jedného roka vrátane,
2. od jedného roka do piatich rokov vrátane,
3. viac ako päť rokov.

Čl. IV

Informácie, ktoré dopĺňajú a vysvetľujú údaje vo výkaze ziskov a strát

(1) Prehľad tržieb za vlastné výkony a tovar s uvedením ich opisu a vyčíslením hodnoty tržieb podľa jednotlivých hlavných druhov výrobkov, služieb hlavnej činnosti a podnikateľskej činnosti účtovnej jednotky.

(2) Opis a vyčíslenie hodnoty významných položiek prijatých darov, osobitných výnosov, zákonných poplatkov a iných ostatných výnosov.

(3) Prehľad dotácií a grantov, ktoré účtovná jednotka prijala v priebehu bežného účtovného obdobia.

Prijaté príspevky Effela – 156,-

Prijaté dotácie Mesto Nitra – 31830,-

Prijaté dotácie Nitr. Samosprávny kraj – 25800,-

(4) Opis a suma významných položiek finančných výnosov; uvádza sa aj celková suma kurzových ziskov, pričom osobitne sa uvádza hodnota kurzových ziskov účtovaná ku dňu, ku ktorému sa zostavuje účtovná závierka.

(5) Opis a vyčíslenie hodnoty významných položiek nákladov, nákladov na ostatné služby, osobitných nákladov a iných ostatných nákladov.

Spotrebované nákupy – 6612,-

Služby – 10425,-

Osobné náklady – 40640,-

Dane a poplatky – 0,-

Ostatné náklady – 110,-

(6) Prehľad o účele a výške použitia podielu zaplatenej dane za bežné účtovné obdobie.

(7) Opis a suma významných položiek finančných nákladov; uvádza sa aj celková suma kurzových strát, pričom osobitne sa uvádza hodnota kurzových strát účtovaná ku dňu, ku ktorému sa zostavuje účtovná závierka.

(8) V účtovnej jednotke, ktorá má povinnosť overenia účtovnej závierky auditorom, sa uvedie vymedzenie a suma nákladov za účtovné obdobie v členení na náklady za

a) overenie účtovnej závierky

b) uisťovacie auditorské služby okrem overenia účtovnej závierky,

c) súvisiace auditorské služby,

d) daňové poradenstvo,

e) ostatné neauditorské služby

Čl. V

Opis údajov na podsúvahových účtoch

Významné položky prenajatého majetku, majetku prijatého do uschovy, odpísané pohľadávky a prípadné ďalšie položky.

Čl. VI

Ďalšie informácie

(1) Opis a hodnota iných aktív, ktorými sa rozumie možný majetok, ktorý vznikol v dôsledku minulých udalostí a ktorého existencia alebo vlastníctvo závisí od toho, či nastane alebo nenastane jedna alebo viac neistých udalostí v budúcnosti, ktorých vznik nezávisí od účtovnej jednotky; týmito inými aktivitami sú napríklad práva zo servisných zmlúv, poisťných zmlúv, koncesionárskych zmlúv, licenčných zmlúv, práv z investovania prostriedkov získaných oslobodením od dane z príjmov.

(2) Opis a hodnota iných pasív vyplývajúcich zo súdnych rozhodnutí, z poskytnutých záruk, zo všeobecne záväzných právnych predpisov, z ručenia podľa jednotlivých druhov ručenia; takýmito inými pasívami sú:

a) možná povinnosť, ktorá vznikla ako dôsledok minulej udalosti a ktorej existencia závisí od toho, či nastane alebo nenastane jedna alebo viac neistých udalostí v budúcnosti, ktorých vznik nezávisí od účtovnej jednotky, alebo

b) povinnosť, ktorá vznikla ako dôsledok minulej udalosti, ale ktorá sa nevykazuje v súvahe, pretože nie je pravdepodobné, že na splnenie tejto povinnosti bude potrebný úbytok ekonomických úžitkov, alebo výška tejto povinnosti sa nedá spoľahlivo oceniť.

(3) Opis významných položiek ostatných finančných povinností, ktoré sa nasledujú v účtovníctve a neuvedajú sa v súvahe; pri každej položke sa uvádza jej opis, výška a údaj, či sa týka spriaznených osôb, a to

a) povinnosť z devízových termínovaných obchodov a iných finančných derivátov,

b) povinnosť z opčných obchodov,

c) zákonná povinnosť alebo zmluvná povinnosť odobrať určité produkty alebo služby, napríklad z dodávateľských alebo odberateľských zmlúv,

d) povinnosť z leasingových, nájmných, servisných, poisťných, koncesionárskych, licenčných zmlúv a podobných zmlúv,

e) iné povinnosti.

(4) Prehľad nehnuteľných kultúrnych pamiatok, ktoré sú v správe alebo vo vlastníctve účtovnej jednotky.

(5) Informácie o významných skutočnostiach, ktoré nastali medzi dňom, ku ktorému sa zostavuje účtovná závierka a dňom jej zostavenia.

(6) Dňa 11. marca 2020 bola vyhlásená Svetovou zdravotníckou organizáciou pandémie SARS-CoV-2 spôsobená novým koronavírusom a pretrvávala aj v roku 2021. Keďže v zariadeniach, ktoré prevádzkuje naša nezisková organizácia, poskytujeme sociálnu službu boli v zariadeniach obmedzené návštevy a začali sa v nich uplatňovať prísne hygienicko-epidemiologické opatrenia s cieľom ochrániť prijímateľov sociálnych služieb ako i personál. Využba prebiehala prevažne on-line spôsobom. Vzniknutá situácia má za následok zvýšenie finančných výdavkov na nákup osobných ochranných pomôcok a zvýšenú frekvenciu vykonávania dezinfekcie zariadení, taktiež zvýšené náklady na nákup pomôcok potrebných na vyzúbu, hlavne počítáčov a tabletov, ktoré boli tiež poskytnuté klientom na štúdium.

Vzorová tabuľka k čl. I ods. 4 o počte zamestnancov a dobrovoľníkov

	Bežné účtovné obdobie	Bezprostredne predchádzajúce účtovné obdobie
Priemerný prepočítaný počet zamestnancov	3	3
z toho počet vedúcich zamestnancov	1	1
Počet dobrovoľníkov vyslaných účtovnou jednotkou	0	0
Počet dobrovoľníkov, ktorí vykonávali dobrovoľnícku činnosť pre účtovnú jednotku počas účtovného obdobia	0	0

Vzorová tabuľka k čl. III ods. 1 o stave a pohybe dlhodobého nehmotného majetku a dlhodobého hmotného majetku

Tabuľka č. 1	Nehmotné výstupy z vývojovej a obdobnej činnosti	Softvér	Ocenené práva	Ostatný dlhodobý nehmotný majetok	Obstaranie dlhodobého nehmotného majetku	Poskytnuté preddávky na dlhodobý nehmotný majetok	Spolu
Prvotné ocenenie - stav na začiatku bežného účtovného obdobia							
prírastky							
úbytky							
presuny							
Stav na konci bežného účtovného obdobia							
Oprávky – stav na začiatku bežného účtovného obdobia							
prírastky							
úbytky							
Stav na konci bežného účtovného obdobia							
Opravné položky – stav na začiatku bežného účtovného obdobia							
prírastky							
úbytky							

Stav na konci bežného účtovného obdobia							
Zostatková hodnota							
Stav na začiatku bežného účtovného obdobia							
Stav na konci bežného účtovného obdobia							

Tabuľka č. 2

	Pozemky	Umelecké diela a zbierky	Stavby	Samostatné hnutelné veci a súbory hnutelných vecí	Dopravné prostriedky	Pestovateľské celky trvalých porastov	Základné stádo a fašné zvieratá	Drobný a ostatný dlhodobý hmotný majetok	Obstaranie dlhodobého hmotného majetku	Poskytnuté preddávky na dlhodobý hmotný majetok	Spolu
Prvotné ocenenie - stav na začiatku bežného účtovného obdobia											
prírastky											
úbytky											
presuny											
Stav na konci bežného účtovného obdobia											
Oprávky – stav na začiatku bežného účtovného obdobia											
prírastky											
úbytky											
Stav na konci											

Vzorová tabuľka k čl. III ods. 15 o významných položkách výnosov burčiacich období

Položky výnosov burčiacich období z dôvodu	Stav na konci bezprostredne predchádzajúceho účtovného obdobia	Prírastky	Úbytky	Stav na konci bežného účtovného obdobia
bezopätne raddobudného dlhodobého majetku				
dlhodobého majetku obstaraného z dotácie				
dlhodobého majetku obstaraného z finančného daru				
dotácie zo štátneho rozpočtu alebo z prostriedkov Európskej únie	0			0
dotácie z rozpočtu obce alebo z rozpočtu vyššieho územného celku	0	57630	57630	0
grantu				
podielu zaplatenej dane	0			0
dlhodobého majetku obstaraného z podielu zaplatenej dane				

Vzorová tabuľka k čl. III ods. 16 o majetku prenatatom formou finančného prenájmu

Závazok	Stav na konci bezprostredne predchádzajúceho účtovného obdobia	Ľstina	Finančný náklad	Stav na konci bežného účtovného obdobia
Celková suma dohodnutých platieb				
do jedného roka vrátane				
od jedného roka do piatich rokov vrátane				
viac ako päť rokov				

Strana 22

Informácie, ktoré dopĺňajú a vysvetľujú údaje vo výkaze ziskov a strát

(1) Prehľad tržieb za vlastné výkony a tovar s uvedením ich opisu a vylúčením hodnoty tržieb podľa jednotlivých hlavných druhov výrobkov, služieb hlavnej činnosti a podnikateľskej činnosti útovej jednotky.

Prehľad tržieb za vlastné výkony a tovar podľa hlavných druhov výrobkov a služieb (opis)	Hlavná činnosť suma	Začlenená (podnikateľská) činnosť suma
Prehľadom prestatorov	0	0
Refakturácia	0	0

(2) Opis a vylúčenie hodnoty významných položiek prijatých darov, osobitných výnosov, zákonných poplatkov a iných ostatných výnosov.

	Suma
Prijaté príspevky ERMa	156

(3) Prehľad dotácií a grantov, ktoré účtovná jednotka prijala v priebehu bežného účtovného obdobia.

	Suma
Mesto Nitra	31830
Nitriansky samosprávny kraj	25800

(4) Opis a suma významných položiek finančných výnosov; uvádza sa aj celková suma kurzových ziskov, pričom osobitne sa uvádza hodnota kurzových ziskov účtovaná ku dňu, ku ktorému sa zostavuje účtovná zvierka

Strana 24

Vzorová tabuľka k čl. IV ods. 6 o účele a výške použitia podielu zaplatenej dane

Účel použitia podielu zaplatenej dane	Použitá suma z bezprostredne predchádzajúceho účtovného obdobia	Použitá suma bežného účtovného obdobia
2% z dane		
Zostatok podielu zaplatenej dane bežného účtovného obdobia		

Vzorová tabuľka k čl. IV ods. 8 o nákladoch vynaložených v súvislosti s auditom účtovnej zvierky

Jednotlivé druhy nákladov za	Suma
overenie účtovnej zvierky	198
usporiadanie auditorské služby okrem overenia účtovnej zvierky	
súvisiace auditorské služby	
daňové poradenstvo	
ostatné neauditorské služby	
Spolu	198

Strana 23

(5) Opis a vylúčenie hodnoty významných položiek nákladov, nákladov na ostatné služby.

	Suma predchádzajúceho účtovného obdobia	Suma bežného účtovného obdobia
Spotrebované nákupy	6152	6388
Energie	598	224
Služby	16115	16321
Osobitné	26	0
Opisy a účty	1121	194
Osobné náklady	3737	4840
Dane a poplatky	6	0
Ostatné náklady	93	198

Strana 25

SPRÁVA NEZÁVISLEHO AUDÍTORA

Zakladateľom občianskeho združenia: SÚKROMNÉ CENTRUM ŠPECIÁLNO-PEDAGOGICKÉHO PORADENSTVA EFFETA, o. z.

Správa z auditu účtovnej závierky

Názov

Uskutočnili sme audit účtovnej závierky účtovnej jednotky SÚKROMNÉ CENTRUM ŠPECIÁLNO-PEDAGOGICKÉHO PORADENSTVA EFFETA, o. z. (ďalej len Spoločnosť), ktorá obsahuje súvahy k 31. decembru 2021, výkaz ziskov a strát za rok končiaci sa k uvedenému dátumu, a poznámky, ktoré obsahujú súhrn významných účtovných zásad a účtovných metód.

Podľa nášho názoru, priložená účtovná závierka poskytuje pravdivý a verný obraz finančnej situácie Spoločnosti k 31. decembru 2021 a výsledku jej hospodárenia za rok končiaci sa k uvedenému dátumu podľa zákona č. 431/2002 Z. z. o účtovníctve v znení neskorších predpisov (ďalej len „zákon o účtovníctve“).

Základ pre názor

Audit sme vykonali podľa medzinárodných auditorských štandardov (International Standards on Auditing, ISA). Naša zodpovednosť podľa týchto štandardov je uvedená v odseku Zodpovednosť audítora za audit účtovnej závierky. Od Spoločnosti sme nezískali podľa ustanovení zákona č. 423/2015 o štatutárnom audite a o zмене a doplnení zákona č. 431/2002 Z. z. o účtovníctve v znení neskorších predpisov (ďalej len „zákon o štatutárnom audite“) týkajúcich sa etiky, vrátane Etického kódexu audítora, relevantných pre náš audit účtovnej závierky a splnili sme aj ostatné požiadavky týchto ustanovení týkajúcich sa etiky. Sme presvedčení, že auditorské dôkazy, ktoré sme získali, poskytujú dostatočný a vhodný základ pre náš názor.

Zodpovednosť audítora za audit účtovnej závierky

Upozorňujeme na čl VI v poznámkach účtovnej závierky, v ktorom sa opisujú účinky COVID 19. V súvislosti s touto skutočnosťou náš názor nie je modifikovaný.

Zodpovednosť štatutárneho orgánu za účtovnú závierku

Štatutárny orgán je zodpovedný za zostavenie tejto účtovnej závierky tak, aby poskytovala pravdivý a verný obraz podľa zákona o účtovníctve a za tie interné kontroly, ktoré považuje za potrebné na zostavenie účtovnej závierky, ktorá neobsahuje významné nesprávnosti, či už v dôsledku podvodu alebo chyby.

Pri zostavovaní účtovnej závierky je štatutárny orgán zodpovedný za zhodnotenie schopnosti Spoločnosti nepretržite pokračovať vo svojej činnosti, za opísanie skutočností týkajúcich sa nepretržitého pokračovania v činnosti, ak je to potrebné, a za použitie predpokladu nepretržitého pokračovania v činnosti v účtovníctve, ibaže by mal v úmysle Spoločnosť zlikvidovať alebo ukončiť jej činnosť, alebo by nemal inú realistickú možnosť než tak urobiť.

Zodpovednosť audítora za audit účtovnej závierky

Nášou zodpovednosťou je získať primerané uistenie, či účtovná závierka ako celok neobsahuje významné nesprávnosti, či už v dôsledku podvodu alebo chyby, a vydať správu audítora, vrátane názoru. Primerané uistenie je uistenie vysokého stupňa, ale nie je zárukou toho, že audit vykonaný podľa medzinárodných auditorských štandardov vždy odhalí významné nesprávnosti, ak také existujú. Nesprávnosti môžu vzniknúť v dôsledku podvodu alebo chyby a za významné sa považujú vtedy, ak by sa dalo odôvodnene očakávať, že jednotlivci alebo v súhrne by mohli ovplyvniť ekonomické rozhodnutia používateľov, uskutočnené na základe tejto účtovnej závierky.

V rámci auditu uskutočneného podľa medzinárodných auditorských štandardov, počas celého auditu uplatňujeme odborný úsudok a zachovávame profesionálny skepticitizmus. Okrem toho:

- Identifikujeme a posudzujeme riziká významnej nesprávnosti účtovnej závierky, či už v dôsledku podvodu alebo chyby, navrhujeme a uskutočňujeme auditorské postupy reagujúce na tieto riziká a získavame auditorské dôkazy, ktoré sú dostatočné a vhodné na poskytnutie základu pre náš názor. Riziko neodhalenia významnej nesprávnosti v dôsledku podvodu je vyššie ako toto riziko v dôsledku chyby, pretože podvod môže zahŕňať tajnú dohodu, falšovanie, úmyselné vynechanie, nepravdivé vyhlásenie alebo obdienenie internej kontroly.
 - Oboznamujeme sa s internými kontrolami relevantnými pre audit, aby sme mohli navrhnúť auditorské postupy vhodné za daných okolností, ale nie za účelom vyjadrenia názoru na efektívnosť interných kontrol Spoločnosti.
 - Hodnotíme vhodnosť použitých účtovných zásad a účtovných metód a primeranosť účtovných odhadov a uvedenie s nimi súvisiacich informácií, uskutočnené štatutárnym orgánom.
 - Robíme záver o tom, či štatutárny orgán vhodne v účtovníctve používa predpoklad nepretržitého pokračovania v činnosti a na základe získaných auditorských dôkazov záver o tom, či existuje významná neistota v súvislosti s udalosťami alebo okolnosťami, ktoré by mohli významne spochybniť schopnosť Spoločnosti nepretržite pokračovať v činnosti. Ak dospejeme k záveru, že významná neistota existuje, sme povinní upozorniť v našej správe audítora na súvisiace informácie uvedené v účtovnej závierke alebo, ak sú tieto informácie nedostatočné, modifikovať náš názor. Naše závery vychádzajú z auditorských dôkazov získaných do dátumu vydania našej správy audítora. Budúce udalosti alebo okolnosti však môžu spôsobiť, že Spoločnosť prestane pokračovať v nepretržitej činnosti.
 - Hodnotíme celkovú prezentáciu, štruktúru a obsah účtovnej závierky vrátane informácií v nej uvedených, ako aj to, či účtovná závierka zachytáva uskutočnené transakcie a udalosti spôsobom, ktorý vedie k ich vernému zobrazeniu.
- Správa k ďalším požiadavkám zákonov a iných právnych predpisov
- Správa k informáciám, ktoré sa uvádzajú vo výročnej správe
- Štatutárny orgán je zodpovedný za informácie uvedené vo výročnej správe, zostavenej podľa požiadaviek zákona č. 431/2002 Z. z. o účtovníctve v znení neskorších predpisov („zákon o účtovníctve“). Náš vyššie uvedený názor na účtovnú závierku sa nevzťahuje na iné informácie uvedené vo výročnej správe. V súvislosti s auditom účtovnej závierky je našou zodpovednosťou oboznámenie sa s informáciami uvedenými vo výročnej správe a posúdenie, či tieto informácie nie sú vo významnom nesúlade s auditovanou účtovnou závierkou alebo našimi poznatkami, ktoré sme získali počas auditu účtovnej závierky, alebo sa inak zdajú byť významne nesprávne. Výrobnú správu sme mali k dispozícii a potvrdíme, že výrobná správa Spoločnosti obsahuje informácie, ktorých vyžaduje zákon o účtovníctve, a na základe prác vykonaných počas auditu účtovnej závierky vyjadrieme názor, že:

- Informácie uvedené vo výročnej správe zostavenej za rok 2021 sú v súlade s účtovnou závierkou za daný rok a,
 - Výročná správa obsahuje informácie podľa zákona o účtovníctve.
- Okrem toho, na základe mojich poznatkov o účtovnej jednotke a situácii v nej, ktorú som získala počas auditu účtovnej závierky, som povinná uviesť, či som zistila významné nesprávnosti vo výročnej správe, ktorú som obdržala pred dátumom vydania tejto správy audítora. V tejto súvislosti neexistujú zistenia, ktoré by som mala uviesť.

05.04.2022

AUDIT SK, s.r.o.
Kmeťkova 5, Nitra
Licencia SKAU č. 306



Fabiana
Zodpovedný audítor:
Ing. Nicoleta Zelenička
Licencia SKAU č. 707



Nitriansky
samosprávny kraj



soc̣a



ĎAKUJEME!

EFFETA

Stredisko sv.



Františka Saleského