

# **SPRÁVA AUDÍTORA**

o overení účtovnej závierky zostavenej k 31.12.2021

## **Weindel Logistik Service SR spol. s r.o Bratislava**

### **Audítor:**

A-Consultatio, spol. s r.o.  
Licencia SKAU č. 247

### *Prílohy:*

Súvaha

Výkaz ziskov a strát

Poznámky k účtovnej závierke

Výročná správa

Apríl 2022



## SPRÁVA NEZÁVISLÉHO AUDÍTORA

Spoločníkom a konateľom spoločnosti Weindel Logistik Service SR spol. s r.o.

---

### I. Správa z auditu účtovnej závierky

#### Názor

Uskutočnili sme audit účtovnej závierky spoločnosti Weindel Logistik Service SR spol. s r.o. (ďalej len „Spoločnosť“), ktorá obsahuje súvahu k 31. decembru 2021, výkaz ziskov a strát za rok končiaci sa k uvedenému dátumu, a poznámky, ktoré obsahujú súhrn významných účtovných zásad a účtovných metód.

**Podľa nášho názoru, priložená účtovná závierka poskytuje pravdivý a verný obraz finančnej situácie Spoločnosti k 31. decembru 2021 a výsledku jej hospodárenia za rok končiaci sa k uvedenému dátumu podľa zákona č. 431/2002 Z.z. o účtovníctve v znení neskorších predpisov (ďalej len „zákon o účtovníctve“).**

#### Základ pre názor

Audit sme vykonali podľa medzinárodných audítorských štandardov (International Standards on Auditing - ISA). Naša zodpovednosť podľa týchto štandardov je uvedená v odseku Zodpovednosť audítora za audit účtovnej závierky. Od Spoločnosti sme nezávislí podľa ustanovení zákona č. 423/2015 o štatutárnom audite a o zmene a doplnení zákona č. 431/2002 Z. z. o účtovníctve v znení neskorších predpisov (ďalej len „zákon o štatutárnom audite“) týkajúcich sa etiky, vrátane Etického kódexu audítora, relevantných pre náš audit účtovnej závierky a splnili sme aj ostatné požiadavky týchto ustanovení týkajúcich sa etiky. Sme presvedčení, že audítorské dôkazy, ktoré sme získali, poskytujú dostatočný a vhodný základ pre náš názor.

#### Zodpovednosť štatutárneho orgánu a osôb poverených spravovaním za účtovnú závierku

Štatutárny orgán je zodpovedný za zostavenie tejto účtovnej závierky podľa zákona o účtovníctve a za tie interné kontroly, ktoré považuje za potrebné na zostavenie účtovnej závierky, ktorá neobsahuje významné nesprávnosti, či už v dôsledku podvodu alebo chyby.

Pri zostavovaní účtovnej závierky je štatutárny orgán zodpovedný za zhodnotenie schopnosti Spoločnosti nepretržite pokračovať vo svojej činnosti, za opísanie skutočností týkajúcich sa nepretržitého pokračovania v činnosti, ak je to potrebné, a za použitie predpokladu nepretržitého pokračovania v činnosti v účtovníctve, ibaže by mal v úmysle Spoločnosť zlikvidovať alebo ukončiť jej činnosť, alebo by nemal inú realistickú možnosť než tak urobiť.

Osoby poverené spravovaním sú zodpovedné za dohľad nad procesom finančného výkazníctva Spoločnosti.

#### Zodpovednosť audítora za audit účtovnej závierky

Našou zodpovednosťou je získať primerané uistenie, či účtovná závierka ako celok neobsahuje významné nesprávnosti, či už v dôsledku podvodu alebo chyby, a vydať správu audítora, vrátane názoru. Primerané uistenie je uistenie vysokého stupňa, ale nie je zárukou toho, že audit vykonaný podľa medzinárodných audítorských štandardov vždy odhalí významné nesprávnosti, ak také existujú. Nesprávnosti môžu vzniknúť v dôsledku podvodu alebo chyby a za významné sa považujú vtedy, ak by sa dalo odôvodnene očakávať, že jednotlivito alebo

A - Consultatio, spol. s r.o.

29. augusta 36C, 811 09 Bratislava

IČO 35 810 947, licencija SKAu 000247

Obchodný register Okresného súdu Bratislava I, vložka 23985/33

Tel.: +421-2-53411141, Fax: +421-2-53411390

Partnerská spoločnosť CONSULTATIO HOLDING INTERNATIONAL Wirtschaftsprüfung GmbH, Wien

v súhrne by mohli ovplyvniť ekonomické rozhodnutia používateľov, uskutočnené na základe tejto účtovnej závierky.

V rámci auditu uskutočneného podľa medzinárodných audítorských štandardov, počas celého auditu uplatňujeme odborný úsudok a zachovávame profesionálny skepticizmus. Okrem toho:

- Identifikujeme a posudzujeme riziká významnej nesprávnej účtovnej závierky, či už v dôsledku podvodu alebo chyby, navrhujeme a uskutočňujeme audítorské postupy reagujúce na tieto riziká a získavame audítorské dôkazy, ktoré sú dostatočné a vhodné na poskytnutie základu pre náš názor. Riziko neodhalenia významnej nesprávnej účtovnej závierky je vyššie ako toto riziko v dôsledku chyby, pretože podvod môže zahŕňať tajnú dohodu, falšovanie, úmyselné vynechanie, nepravdivé vyhlásenie alebo obídienie internej kontroly.
- Oboznamujeme sa s internými kontrolami relevantnými pre audit, aby sme mohli navrhnúť audítorské postupy vhodné za daných okolností, ale nie za účelom vyjadrenia názoru na efektívnosť interných kontrol Spoločnosti.
- Hodnotíme vhodnosť použitých účtovných zásad a účtovných metód a primeranosť účtovných odhadov a uvedenie s nimi súvisiacich informácií, uskutočnené štatutárnym orgánom.
- Robíme záver o tom, či štatutárny orgán vhodne v účtovníctve používa predpoklad nepretržitého pokračovania v činnosti a na základe získaných audítorských dôkazov záver o tom, či existuje významná neistota v súvislosti s udalosťami alebo okolnosťami, ktoré by mohli významne spochybniť schopnosť Spoločnosti nepretržite pokračovať v činnosti. Ak dospejeme k záveru, že významná neistota existuje, sme povinní upozorniť v našej správe audítora na súvisiace informácie uvedené v účtovnej závierke alebo, ak sú tieto informácie nedostatočné, modifikovať náš názor. Naše závery vychádzajú z audítorských dôkazov získaných do dátumu vydania našej správy audítora. Budúce udalosti alebo okolnosti však môžu spôsobiť, že spoločnosť prestane pokračovať v nepretržitej činnosti.
- Hodnotíme celkovú prezentáciu, štruktúru a obsah účtovnej závierky vrátane informácií v nej uvedených, ako aj to, či účtovná závierka zachytáva uskutočnené transakcie a udalosti spôsobom, ktorý vedie k ich vernému zobrazeniu.

S osobami poverenými spravovaním komunikujeme okrem iného o plánovanom rozsahu a harmonograme auditu a o významných zisteniach auditu, vrátane všetkých významných nedostatkov internej kontroly, ktoré počas nášho auditu zistíme.

## **II. Správa k ďalším požiadavkám zákonov a iných právnych predpisov**

### Správa k informáciám, ktoré sa uvádzajú vo výročnej správe

Štatutárny orgán je zodpovedný za informácie uvedené vo výročnej správe, zostavenej podľa požiadaviek zákona o účtovníctve. Náš vyššie uvedený názor na účtovnú závierku sa nevzťahuje na iné informácie vo výročnej správe.

V súvislosti s auditom účtovnej závierky je našou zodpovednosťou oboznámenie sa s informáciami uvedenými vo výročnej správe a zváženie, či tieto informácie nie sú vo významnom nesúlade s auditovanou účtovnou závierkou alebo našimi poznatkami, ktoré sme získali počas auditu účtovnej závierky, alebo sa inak zdajú byť významne nesprávne.

Zvážili sme, či výročná správa Spoločnosti obsahuje informácie, ktorých uvedenie vyžaduje zákon o účtovníctve.

Na základe prác vykonaných počas auditu účtovnej závierky, podľa nášho názoru:

- informácie uvedené vo výročnej správe zostavenej za rok 2021 sú v súlade s účtovnou závierkou za daný rok,
- výročná správa obsahuje informácie podľa zákona o účtovníctve.

Okrem toho, na základe našich poznatkov o účtovnej jednotke a situácii v nej, ktoré sme získali počas auditu účtovnej závierky, sme povinní uviesť, či sme zistili významné nesprávnosti vo výročnej správe, ktorú sme obdržali pred dátumom vydania tejto správy audítora. V tejto súvislosti neexistujú zistenia, ktoré by sme mali uviesť.

V Bratislave, 29.04.2021



A - Consultatio, spol. s r.o.  
Licencia SKAU č. 247



ING. JÁN POLÓNY, PhD.  
zodpovedný audítor  
Licencia UDVA č. 1115



# ÚČTOVNÁ ZÁVIERKA

podnikateľov v podvojnóm účtovníctve



zostavená k 3 1 . 1 2 . 2 0 2 1

Číselné údaje sa zarovnávajú vpravo, ostatné údaje sa píše zľava. Nevyplnené riadky sa ponechávajú prázdne.

Údaje sa vypĺňajú paličkovým písmom (podľa tohto vzoru), písacím strojom alebo tlačiarňou, a to čiernou alebo tmavomodrou farbou.

Á Ä B Č D É F G H Í J K L M N O P Q R Š T Ú V X Ý Ž 0 1 2 3 4 5 6 7 8 9

Daňové identifikačné číslo 2 0 2 0 2 2 9 8 9 3	Účtovná závierka X riadna	Účtovná jednotka malá	Mesiac Rok od 1 2 0 2 1
IČO 3 5 7 4 4 2 7 8	mimoriadna	X veľká	Za obdobie do 1 2 2 0 2 1
SK NACE 5 2 . 1 0 . 0	priebežná	(vyznačí sa x)	Bezprostredne predchádzajúce obdobie od 1 2 0 2 0 do 1 2 2 0 2 0

Priložené súčasti účtovnej závierky

 Súvaha (Úč POD 1-01)  
(v celých eurách)

 Výkaz ziskov a strát (Úč POD 2-01)  
(v celých eurách)

 Poznámky (Úč POD 3-01)  
(v celých eurách alebo eurocentoch)

Obchodné meno (názov) účtovnej jednotky

WEINDEL LOGISTIK SERVICE SR SPOL.  
S. R. O.

Sídlo účtovnej jednotky

Ulica

N Á M . S N P

Číslo

1 5

PSČ

Obec

8 1 1 0 1 B R A T I S L A V A

Označenie obchodného registra a číslo zápisu obchodnej spoločnosti

O k r e s n ý s ú d B r a t i s l a v a I

o d d i e l S r o , v l o ž k a 1 7 0 5 5 / B

Telefónne číslo

Faxové číslo

0 2 4 0 2 5 9 5 1 5

E-mailová adresa

Zostavená dňa:

2 6 . 0 4 . 2 0 2 2

Schválená dňa:

2 9 . 0 4 . 2 0 2 2

Podpisový záznam štatutárneho orgánu účtovnej jednotky  
alebo člena štatutárneho orgánu účtovnej jednotky alebo  
podpisový záznam fyzickej osoby, ktorá je účtovnou jednotkou:

Záznamy daňového úradu

Miesto pre evidenčné číslo

Odtlačok prezentačnej pečiatky daňového úradu



Ozna- čenie a	STRANA AKTÍV b	Číslo riadku c	Bežné účtovné obdobie		Bezprostredne predchádzajúce	
			1	Brutto - časť 1	Netto 2	Netto 3
				Korekcia - časť 2		
	<b>SPOLU MAJETOK</b> r. 02 + r. 33 + r. 74	01	8 8 8 1 2 4 3	7 0 8 0 9 8 4		
			1 8 0 0 2 5 9		5 6 4 3 0 2 9	
<b>A.</b>	<b>Neobežný majetok</b> r. 03 + r. 11 + r. 21	02	3 2 6 1 3 2 3	1 4 6 1 0 6 4		
			1 8 0 0 2 5 9		1 5 9 2 3 3 7	
<b>A.I.</b>	<b>Dlhodobý nehmotný majetok súčet (r. 04 až r. 10)</b>	03	6 3 7 6 7	1 9 9 0 6		
			4 3 8 6 1		3 1 9 0 5	
A.I.1.	Aktivované náklady na vývoj (012) - /072, 091A/	04				
2.	Softvér (013) - /073, 091A/	05	6 3 7 6 7	1 9 9 0 6		
			4 3 8 6 1		3 1 9 0 5	
3.	Ocenené práva (014) - /074, 091A/	06				
4.	Goodwill (015) - /075, 091A/	07				
5.	Ostatný dlhodobý nehmotný majetok (019, 01X) - /079, 07X, 091A/	08				
6.	Obstarávaný dlhodobý nehmotný majetok (041) - /093/	09				
7.	Poskytnuté preddavky na dlhodobý nehmotný majetok (051) - /095A/	10				
<b>A.II.</b>	<b>Dlhodobý hmotný majetok súčet (r. 12 až r. 20)</b>	11	3 1 9 7 5 5 6	1 4 4 1 1 5 8		
			1 7 5 6 3 9 8		1 5 6 0 4 3 2	
A.II.1.	Pozemky (031) - /092A/	12				
2.	Stavby (021) - /081, 092A/	13				
3.	Samostatné hnutelné veci a súbory hnutelných vecí (022) - /082, 092A/	14	3 0 9 0 6 9 7	1 3 5 0 8 3 0		
			1 7 3 9 8 6 7		1 4 7 2 9 6 9	



Označenie a	STRANA AKTÍV b	Číslo riadku c	Bežné účtovné obdobie		Bezprostredne predchádzajúce účtovné obdobie
			1	2	3
			Brutto - časť 1	Netto	Netto
			Korekcia - časť 2		
4.	Pestovateľské celky trvalých porastov (025) - /085, 092A/	15			
5.	Základné stádo a ťažné zvieratá (026) - /086, 092A/	16			
6.	Ostatný dlhodobý hmotný majetok (029, 02X, 032) - /089, 08X, 092A/	17	1 6 5 3 1	0	
			1 6 5 3 1		0
7.	Obstarávaný dlhodobý hmotný majetok (042) - /094/	18	2 8 6 5	2 8 6 5	
8.	Poskytnuté preddavky na dlhodobý hmotný majetok (052) - /095A/	19	8 7 4 6 3	8 7 4 6 3	
					8 7 4 6 3
9.	Opravná položka k nadobudnutému majetku (+/- 097) +/- 098	20			
<b>A.III.</b>	<b>Dlhodobý finančný majetok súčet (r. 22 až r. 32)</b>	<b>21</b>			
A.III.1.	Podielové cenné papiere a podiely v prepojených účtovných jednotkách (061A, 062A, 063A) - /096A/	22			
2.	Podielové cenné papiere a podiely s podielovou účasťou okrem v prepojených účtovných jednotkách (062A) - /096A/	23			
3.	Ostatné realizovateľné cenné papiere a podiely (063A) - /096A/	24			
4.	Pôžičky prepojeným účtovným jednotkám (066A) - /096A/	25			
5.	Pôžičky v rámci podielovej účasti okrem prepojeným účtovným jednotkám (066A) - /096A/	26			
6.	Ostatné pôžičky (067A) - /096A/	27			
7.	Dlhové cenné papiere a ostatný dlhodobý finančný majetok (065A, 069A, 06XA) - /096A/	28			



Označenie a	STRANA AKTÍV b	Číslo riadku c	Bežné účtovné obdobie		Bezprostredne predchádzajúce	
			1	Brutto - časť 1	Netto 2	úctovné obdobie
				Korekcia - časť 2		Netto 3
8.	Pôžičky a ostatný dlhodobý finančný majetok so zostatkovou dobou splatnosti najviac jeden rok (066A, 067A, 069A, 06XA) - /096A/	29				
9.	Účty v bankách s dobou viazanosti dlhšou ako jeden rok (22XA)	30				
10.	Obstarávaný dlhodobý finančný majetok (043) - /096A/	31				
11.	Poskytnuté preddavky na dlhodobý finančný majetok (053) - /095A/	32				
B.	Obežný majetok r. 34 + r. 41 + r. 53 + r. 66 + r. 71	33	5 4 7 2 6 2 0	5 4 7 2 6 2 0		
					3 9 1 6 5 0 4	
B.I.	Zásoby súčet (r. 35 až r. 40)	34	1 8 5 9 5 1 6	1 8 5 9 5 1 6		
					1 8 4 5 9 5 2	
B.I.1.	Materiál (112, 119, 11X) - /191, 19X/	35	1 8 2 8 5 4 1	1 8 2 8 5 4 1		
					1 8 4 5 9 5 2	
2.	Nedokončená výroba a polotovary vlastnej výroby (121, 122, 12X) - /192, 193, 19X/	36				
3.	Výrobky (123) - /194/	37				
4.	Zvieratá (124) - /195/	38				
5.	Tovar (132, 133, 13X, 139) - /196, 19X/	39	3 0 9 7 5	3 0 9 7 5		
6.	Poskytnuté preddavky na zásoby (314A) - /391A/	40				
B.II.	Dlhodobé pohľadávky súčet (r. 42 + r. 46 až r. 52)	41	1 3 8 9 0 4	1 3 8 9 0 4		
					1 5 6 5 7 9	
B.II.1.	Pohľadávky z obchodného styku súčet (r. 43 až r. 45)	42				



Označenie a	STRANA AKTÍV b	Číslo riadku c	Bežné účtovné obdobie		Bezprostredne predchádzajúce účtovné obdobie	
			1	Brutto - časť 1	Netto 2	Netto 3
				Korekcia - časť 2		
1.a.	Pohľadávky z obchodného styku voči prepojeným účtovným jednotkám (311A, 312A, 313A, 314A, 315A, 31XA) - /391A/	43				
1.b.	Pohľadávky z obchodného styku v rámci podielovej účasti okrem pohľadávok voči prepojeným účtovným jednotkám (311A, 312A, 313A, 314A, 315A, 31XA) - /391A/	44				
1.c.	Ostatné pohľadávky z obchodného styku (311A, 312A, 313A, 314A, 315A, 31XA) - /391A/	45				
2.	Čistá hodnota zákazky (316A)	46				
3.	Ostatné pohľadávky voči prepojeným účtovným jednotkám (351A) - /391A/	47				
4.	Ostatné pohľadávky v rámci podielovej účasti okrem pohľadávok voči prepojeným účtovným jednotkám (351A) - /391A/	48				
5.	Pohľadávky voči spoločníkom, členom a združeniu (354A, 355A, 358A, 35XA) - /391A/	49				
6.	Pohľadávky z derivátových operácií (373A, 376A)	50				
7.	Iné pohľadávky (335A, 336A, 33XA, 371A, 374A, 375A, 378A) - /391A/	51				
8.	Odložená daňová pohľadávka (481A)	52	1 3 8 9 0 4	1 3 8 9 0 4	1 5 6 5 7 9	
<b>B.III.</b>	<b>Krátkodobé pohľadávky súčet (r. 54 + r. 58 až r. 65)</b>	53	1 3 6 6 0 8 6	1 3 6 6 0 8 6	1 5 7 7 2 4 7	
<b>B.III.1.</b>	<b>Pohľadávky z obchodného styku súčet (r. 55 až r. 57)</b>	54	1 3 5 3 1 6 4	1 3 5 3 1 6 4	1 0 3 9 1 1 7	
1.a.	Pohľadávky z obchodného styku voči prepojeným účtovným jednotkám (311A, 312A, 313A, 314A, 315A, 31XA) - /391A/	55	1 4 3 6 0	1 4 3 6 0	2 5 7 9	
1.b.	Pohľadávky z obchodného styku v rámci podielovej účasti okrem pohľadávok voči prepojeným účtovným jednotkám (311A, 312A, 313A, 314A, 315A, 31XA) - /391A/	56				



Označenie a	STRANA AKTÍV b	Číslo riadku c	Bežné účtovné obdobie		Bezprostredne predchádzajúce	
			1	Brutto - časť 1	Netto 2	účtovné obdobie
				Korekcia - časť 2	Netto 3	
1.c.	Ostatné pohľadávky z obchodného styku (311A, 312A, 313A, 314A, 315A, 31XA) - /391A/	57	1 3 3 8 8 0 4	1 3 3 8 8 0 4	1 0 3 6 5 3 8	
2.	Čistá hodnota zákazky (316A)	58				
3.	Ostatné pohľadávky voči prepojeným účtovným jednotkám (351A) - /391A/	59				
4.	Ostatné pohľadávky v rámci podielovej účasti okrem pohľadávok voči prepojeným účtovným jednotkám (351A) - /391A/	60				
5.	Pohľadávky voči spoločníkom, členom a združeniu (354A, 355A, 358A, 35XA, 398A) - /391A/	61				
6.	Sociálne poistenie (336A) - /391A/	62				
7.	Daňové pohľadávky a dotácie (341, 342, 343, 345, 346, 347) - /391A/	63			5 3 5 8 7 4	
8.	Pohľadávky z derivátových operácií (373A, 376A)	64				
9.	Iné pohľadávky (335A, 33XA, 371A, 374A, 375A, 378A) - /391A/	65	1 2 9 2 2	1 2 9 2 2	2 2 5 6	
<b>B.IV.</b>	<b>Krátkodobý finančný majetok súčet (r. 67 až r. 70)</b>	<b>66</b>				
B.IV.1.	Krátkodobý finančný majetok v prepojených účtovných jednotkách (251A, 253A, 256A, 257A, 25XA) - /291A, 29XA/	67				
2.	Krátkodobý finančný majetok bez krátkodobého finančného majetku v prepojených účtovných jednotkách (251A, 253A, 256A, 257A, 25XA) - /291A, 29XA/	68				
3.	Vlastné akcie a vlastné obchodné podiely (252)	69				
4.	Obstarávaný krátkodobý finančný majetok (259, 314A) - /291A/	70				



Označenie a	STRANA AKTÍV b	Číslo riadku c	Bežné účtovné obdobie		Bezprostredne predchádzajúce účtovné obdobie
			1	2	3
			Brutto - časť 1 Korekcia - časť 2	Netto	Netto
B.V.	Finančné účty r. 72 + r. 73	71	2 1 0 8 1 1 4	2 1 0 8 1 1 4	3 3 6 7 2 6
B.V.1.	Peniaze (211, 213, 21X)	72	5 2 7	5 2 7	1 2
2.	Účty v bankách (221A, 22X, +/- 261)	73	2 1 0 7 5 8 7	2 1 0 7 5 8 7	3 3 6 7 1 4
C.	Časové rozlíšenie súčet (r. 75 až r. 78)	74	1 4 7 3 0 0	1 4 7 3 0 0	1 3 4 1 8 8
C.1.	Náklady budúcich období dlhodobé (381A, 382A)	75			
2.	Náklady budúcich období krátkodobé (381A, 382A)	76	1 3 5 7 0 5	1 3 5 7 0 5	1 1 8 6 2 2
3.	Príjmy budúcich období dlhodobé (385A)	77			
4.	Príjmy budúcich období krátkodobé (385A)	78	1 1 5 9 5	1 1 5 9 5	1 5 5 6 6

Označenie a	STRANA PASÍV b	Číslo riadku c	Bežné účtovné obdobie 4	Bezprostredne predchádzajúce účtovné obdobie 5
	<b>SPOLU VLASTNÉ IMANIE A ZÁVÄZKY</b> r. 80 + r. 101 + r. 141	79	7 0 8 0 9 8 4	5 6 4 3 0 2 9
A.	Vlastné imanie r. 81 + r. 85 + r. 86 + r. 87 + r. 90 + r. 93 + r. 97 + r. 100	80	3 2 3 1 8 3 4	2 6 2 3 7 1 5
A.I.	Základné imanie súčet (r. 82 až r. 84)	81	1 3 9 4 1 5	1 3 9 4 1 5
A.I.1.	Základné imanie (411 alebo +/- 491)	82	1 3 9 4 1 5	1 3 9 4 1 5
2.	Zmena základného imania +/- 419	83		
3.	Pohľadávky za upísané vlastné imanie (-/353)	84		
A.II.	Emisné ážio (412)	85		
A.III.	Ostatné kapitálové fondy (413)	86		
A.IV.	Zákonné rezervné fondy r. 88 + r. 89	87	1 3 9 4 2	1 3 9 4 2
A.IV.1.	Zákonný rezervný fond a nedeliteľný fond (417A, 418, 421A, 422)	88	1 3 9 4 2	1 3 9 4 2
2.	Rezervný fond na vlastné akcie a vlastné podieľy (417A, 421A)	89		



Označenie a	STRANA PASÍV b	Číslo riadku c	Bežné účtovné obdobie 4	Bezprostredne predchádzajúce účtovné obdobie 5
A.V.	Ostatné fondy zo zisku r. 91 + r. 92	90		
A.V.1.	Štatutárne fondy (423, 42X)	91		
2.	Ostatné fondy (427, 42X)	92		
A.VI.	Oceňovacie rozdiely z precenenia súčet (r. 94 až r. 96)	93		
A.VI.1.	Oceňovacie rozdiely z precenenia majetku a záväzkov (+/- 414)	94		
2.	Oceňovacie rozdiely z kapitálových účasí (+/- 415)	95		
3.	Oceňovacie rozdiely z precenenia pri zlúčení, splnutí a rozdelení (+/- 416)	96		
A.VII.	Výsledok hospodárenia minulých rokov r. 98 + r. 99	97	1 9 7 0 3 5 7	1 4 9 0 3 6 3
A.VII.1.	Nerozdelený zisk minulých rokov (428)	98	1 9 7 0 3 5 7	1 4 9 0 3 6 3
2.	Neuhradená strata minulých rokov (-/429)	99		
A.VIII.	Výsledok hospodárenia za účtovné obdobie po zdanení +/- r. 01 - (r. 81 + r. 85 + r. 86 + r. 87 + r. 90 + r. 93 + r. 97 + r. 101 + r. 141)	100	1 1 0 8 1 2 0	9 7 9 9 9 5
B.	Záväzky r. 102 + r. 118 + r. 121 + r. 122 + r. 136 + r. 139 + r. 140	101	3 7 4 9 4 7 1	2 8 5 3 5 2 8
B.I.	Dlhodobé záväzky súčet (r. 103 + r. 107 až r. 117)	102	1 8 0 4 1 5	1 9 4 2 9 3
B.I.1.	Dlhodobé záväzky z obchodného styku súčet (r. 104 až r. 106)	103		
1.a.	Záväzky z obchodného styku voči prepojeným účtovným jednotkám (321A, 475A, 476A)	104		
1.b.	Záväzky z obchodného styku v rámci podielovej účasti okrem záväzkov voči prepojeným účtovným jednotkám (321A, 475A, 476A)	105		
1.c.	Ostatné záväzky z obchodného styku (321A, 475A, 476A)	106		
2.	Čistá hodnota zákazky (316A)	107		
3.	Ostatné záväzky voči prepojeným účtovným jednotkám (471A, 47XA)	108		
4.	Ostatné záväzky v rámci podielovej účasti okrem záväzkov voči prepojeným účtovným jednotkám (471A, 47XA)	109		
5.	Ostatné dlhodobé záväzky (479A, 47XA)	110	2 6 8 1 3	3 9 4 4 6
6.	Dlhodobé prijaté preddavky (475A)	111		
7.	Dlhodobé zmenky na úhradu (478A)	112		
8.	Vydané dlhopisy (473A/-/255A)	113		
9.	Záväzky zo sociálneho fondu (472)	114	1 0 2 4 8	1 1 2 7 1
10.	Iné dlhodobé záväzky (336A, 372A, 474A, 47XA)	115	1 4 3 3 5 4	1 4 3 5 7 6
11.	Dlhodobé záväzky z derivátových operácií (373A, 377A)	116		
12.	Odložený daňový záväzok (481A)	117		



Označenie a	STRANA PASÍV b	Číslo riadku c	Bežné účtovné obdobie 4	Bezprostredne predchádzajúce účtovné obdobie 5
B.II.	Dlhodobé rezervy r. 119 + r. 120	118		
B.II.1.	Zákonné rezervy (451A)	119		
2.	Ostatné rezervy (459A, 45XA)	120		
B.III.	Dlhodobé bankové úvery (461A, 46XA)	121		
B.IV.	Krátkodobé záväzky súčet (r. 123 + r. 127 až r. 135)	122	2 9 2 5 7 8 7	2 2 4 4 0 6 7
B.IV.1.	Záväzky z obchodného styku súčet (r. 124 až r. 126)	123	1 7 3 8 8 2 0	1 1 8 1 3 3 4
1.a.	Záväzky z obchodného styku voči prepojeným účtovným jednotkám (321A, 322A, 324A, 325A, 326A, 32XA, 475A, 476A, 478A, 47XA)	124	4 3 8 3 3	2 1 4 9 3
1.b.	Záväzky z obchodného styku v rámci podielovej účasti okrem záväzkov voči prepojeným účtovným jednotkám (321A, 322A, 324A, 325A, 326A, 32XA, 475A, 476A, 478A, 47XA)	125		
1.c.	Ostatné záväzky z obchodného styku (321A, 322A, 324A, 325A, 326A, 32XA, 475A, 476A, 478A, 47XA)	126	1 6 9 4 9 8 7	1 1 5 9 8 4 1
2.	Čistá hodnota zákazky (316A)	127		
3.	Ostatné záväzky voči prepojeným účtovným jednotkám (361A, 36XA, 471A, 47XA)	128		
4.	Ostatné záväzky v rámci podielovej účasti okrem záväzkov voči prepojeným účtovným jednotkám (361A, 36XA, 471A, 47XA)	129	6 0 0 0 0 0	6 1 3 5 1 2
5.	Záväzky voči spoločníkom a združeniu (364, 365, 366, 367, 368, 398A, 478A, 479A)	130		
6.	Záväzky voči zamestnancom (331, 333, 33X, 479A)	131	1 8 3 0 3 9	1 7 6 5 1 4
7.	Záväzky zo sociálneho poistenia (336A)	132	1 0 4 8 8 4	1 0 7 1 3 6
8.	Daňové záväzky a dotácie (341, 342, 343, 345, 346, 347, 34X)	133	1 8 7 1 5 6	3 1 0 7 4
9.	Záväzky z derivátových operácií (373A, 377A)	134		
10.	Iné záväzky (372A, 379A, 474A, 475A, 479A, 47XA)	135	1 1 1 8 8 8	1 3 4 4 9 7
B.V.	Krátkodobé rezervy r. 137 + r. 138	136	6 4 3 2 6 9	4 1 5 1 6 8
B.V.1.	Zákonné rezervy (323A, 451A)	137	6 5 7 9 7	5 6 0 3 3
2.	Ostatné rezervy (323A, 32X, 459A, 45XA)	138	5 7 7 4 7 2	3 5 9 1 3 5
B.VI.	Bežné bankové úvery (221A, 231, 232, 23X, 461A, 46XA)	139		
B.VII.	Krátkodobé finančné výpomoci (241, 249, 24X, 473A, /-255A)	140		
C.	Časové rozlíšenie súčet (r. 142 až r. 145)	141	9 9 6 7 9	1 6 5 7 8 6
C.1.	Výdavky budúcich období dlhodobé (383A)	142		
2.	Výdavky budúcich období krátkodobé (383A)	143		4 7 1 2 1
3.	Výnosy budúcich období dlhodobé (384A)	144	8 0 6 9 3	9 9 6 7 9
4.	Výnosy budúcich období krátkodobé (384A)	145	1 8 9 8 6	1 8 9 8 6



Ozna- čenie a	Text b	Číslo riadku c	Skutočnosť	
			bežné účtovné obdobie 1	bezprostredne predchádzajúce účtovné obdobie 2
*	Čistý obrat (časť účt. tr. 6 podľa zákona)	01	2 1 9 1 6 9 8 1	2 3 3 5 0 7 6 4
**	Výnosy z hospodárskej činnosti spolu súčet (r. 03 až r. 09)	02	4 3 4 6 2 7 1 9	4 2 2 3 4 6 8 6
I.	Tržby z predaja tovaru (604, 607)	03	3 3 8 4 1 9	1 5 2 4 2 3 3
II.	Tržby z predaja vlastných výrobkov (601)	04		
III.	Tržby z predaja služieb (602, 606)	05	2 1 5 7 8 5 6 2	2 1 8 2 6 5 3 1
IV.	Zmeny stavu vnútroorganizačných zásob (+/-) (účtová skupina 61)	06		
V.	Aktivácia (účtová skupina 62)	07		
VI.	Tržby z predaja dlhodobého nehmotného majetku, dlhodobého hmotného majetku a materiálu (641, 642)	08	1 0 6 6 1 7	6 7 2 3 5
VII.	Ostatné výnosy z hospodárskej činnosti (644, 645, 646, 648, 655, 657)	09	2 1 4 3 9 1 2 1	1 8 8 1 6 6 8 7
**	Náklady na hospodársku činnosť spolu r. 11 + r. 12 + r. 13 + r.14 + r. 15 + r. 20 + r. 21 + r. 24 + r. 25 + r. 26	10	4 1 9 6 4 8 3 0	4 0 8 8 8 3 2 5
A.	Náklady vynaložené na obstaranie predaného tovaru (504, 507)	11	3 3 5 7 0 1	1 4 8 4 8 9 8
B.	Spotreba materiálu, energie a ostatných neskladovateľných dodávok (501, 502, 503)	12	1 0 4 5 7 3 8 8	1 0 6 6 8 2 1 3
C.	Opravné položky k zásobám (+/-) (505)	13	- 3 4 0 3 1 1	9 7 3 6 8
D.	Služby (účtová skupina 51)	14	6 6 6 4 6 9 1	6 2 2 2 7 9 0
E.	Osobné náklady (r. 16 až r. 19)	15	3 4 6 1 6 8 7	3 3 3 1 4 9 6
E.1.	Mzdové náklady (521, 522)	16	2 3 6 5 0 6 9	2 3 7 1 6 8 8
2.	Odmeny členom orgánov spoločnosti a družstva (523)	17		
3.	Náklady na sociálne poistenie (524, 525, 526)	18	7 9 7 4 4 8	8 3 6 3 0 3
4.	Sociálne náklady (527, 528)	19	2 9 9 1 7 0	1 2 3 5 0 5
F.	Dane a poplatky (účtová skupina 53)	20	1 6 6 4	1 3 1 6
G.	Odpisy a opravné položky k dlhodobému nehmotnému majetku a dlhodobému hmotnému majetku (r. 22 + r. 23)	21	3 6 4 3 7 8	4 0 8 5 0 0
G.1.	Odpisy dlhodobého nehmotného majetku a dlhodobého hmotného majetku (551)	22	3 6 4 3 7 8	4 0 8 5 0 0
2.	Opravné položky k dlhodobému nehmotnému majetku a dlhodobému hmotnému majetku (+/-) (553)	23		
H.	Zostatková cena predaného dlhodobého majetku a predaného materiálu (541, 542)	24	9 8 9 5 0	6 7 2 3 5
I.	Opravné položky k pohľadávkam (+/-) (547)	25		
J.	Ostatné náklady na hospodársku činnosť (543, 544, 545, 546, 548, 549, 555, 557)	26	2 0 9 2 0 6 8 2	1 8 6 0 6 5 0 9
***	Výsledok hospodárenia z hospodárskej činnosti (+/-) (r. 02 - r. 10)	27	1 4 9 7 8 8 9	1 3 4 6 3 6 1



Ozna- čenie a	Text b	Číslo riadku c	Skutočnosť	
			bežné účtovné obdobie 1	bezprostredne predchádzajúce účtovné obdobie 2
			*	Pridaná hodnota (r. 03 + r. 04 + r. 05 + r. 06 + r. 07) - (r. 11 + r. 12 + r. 13 + r. 14)
**	Výnosy z finančnej činnosti spolu r. 30 + r. 31 + r. 35 + r. 39 + r. 42 + r. 43 + r. 44	29	6 1	5 9
VIII.	Tržby z predaja cenných papierov a podielov (661)	30		
IX.	Výnosy z dlhodobého finančného majetku súčet (r. 32 až r. 34)	31		
IX.1.	Výnosy z cenných papierov a podielov od prepojených účtovných jednotiek (665A)	32		
2.	Výnosy z cenných papierov a podielov v podielovej účasti okrem výnosov prepojených účtovných jednotiek (665A)	33		
3.	Ostatné výnosy z cenných papierov a podielov (665A)	34		
X.	Výnosy z krátkodobého finančného majetku súčet (r. 36 až r. 38)	35		
X.1.	Výnosy z krátkodobého finančného majetku od prepojených účtovných jednotiek (666A)	36		
2.	Výnosy z krátkodobého finančného majetku v podielovej účasti okrem výnosov prepojených účtovných jednotiek (666A)	37		
3.	Ostatné výnosy z krátkodobého finančného majetku (666A)	38		
XI.	Výnosové úroky (r. 40 + r. 41)	39	6 1	5 9
XI.1.	Výnosové úroky od prepojených účtovných jednotiek (662A)	40		
2.	Ostatné výnosové úroky (662A)	41	6 1	5 9
XII.	Kurzové zisky (663)	42		
XIII.	Výnosy z precenenia cenných papierov a výnosy z derivátových operácií (664, 667)	43		
XIV.	Ostatné výnosy z finančnej činnosti (668)	44		
**	Náklady na finančnú činnosť spolu r. 46 + r. 47 + r. 48 + r. 49 + r. 52 + r. 53 + r. 54	45	7 5 5 7 2	6 2 7 9 4
K.	Predané cenné papiere a podiely (561)	46		
L.	Náklady na krátkodobý finančný majetok (566)	47		
M.	Opravné položky k finančnému majetku (+/-) (565)	48		
N.	Nákladové úroky (r. 50 + r. 51)	49	5 1 8 3 3	4 1 8 6 2
N.1.	Nákladové úroky pre prepojené účtovné jednotky (562A)	50		
2.	Ostatné nákladové úroky (562A)	51	5 1 8 3 3	4 1 8 6 2
O.	Kurzové straty (563)	52	5 0	3 1
P.	Náklady na precenenie cenných papierov a náklady na derivátové operácie (564, 567)	53		
Q.	Ostatné náklady na finančnú činnosť (568, 569)	54	2 3 6 8 9	2 0 9 0 1



Ozna- čenie a	Text b	Číslo riadku c	Skutočnosť	
			bežné účtovné obdobie 1	bezprostredne predchádzajúce účtovné obdobie 2
			***	Výsledok hospodárenia z finančnej činnosti (+/-) (r. 29 - r. 45)
****	Výsledok hospodárenia za účtovné obdobie pred zdanením (+/-) (r. 27 + r. 55)	56	1 4 2 2 3 7 8	1 2 8 3 6 2 6
R.	Daň z príjmov (r. 58 + r. 59)	57	3 1 4 2 5 8	3 0 3 6 3 1
R.1.	Daň z príjmov splatná (591, 595)	58	2 9 6 5 8 3	2 4 1 9 3 7
2.	Daň z príjmov odložená (+/-) (592)	59	1 7 6 7 5	6 1 6 9 4
S.	Prevod podielov na výsledku hospodárenia spoločníkom (+/- 596)	60		
****	Výsledok hospodárenia za účtovné obdobie po zdanení (+/-) (r. 56 - r. 57 - r. 60)	61	1 1 0 8 1 2 0	9 7 9 9 9 5

## **I. VŠEOBECNÉ INFORMÁCIE**

### **1. Obchodné meno a sídlo spoločnosti**

Spoločnosť Weindel Logistik Service SR spol. s r.o. (ďalej len „spoločnosť“) je spoločnosť s ručením obmedzeným, ktorá bola založená dňa 30/01/1998. Dňa 30/03/1998 bola zapísaná do Obchodného registra vedenom na Okresnom súde Bratislava I. oddiel s.r.o., vložka 17055/B. Spoločnosť sídli na Námestí SNP 15, 81101 Bratislava, Slovenská republika, identifikačné číslo 35744278.

V roku 2021 neboli uskutočnené žiadne významné zmeny v zápise do Obchodného registra.

Hlavným predmetom činnosti je:

1. Baliače činnosti
2. Skladovanie
3. Zasielateľstvo

### **2. Údaje o neobmedzenom ručení**

Spoločnosť nie je neobmedzene ručiacim spoločníkom v iných spoločnostiach podľa § 56 ods. 5 Obchodného zákonníka, ani podľa podobných ustanovení iných predpisov.

### **3. Dátum schválenia účtovnej závierky za predchádzajúce účtovné obdobie**

Účtovná závierka Spoločnosti k 31. decembru 2020, za predchádzajúce účtovné obdobie, bola schválená valným zhromaždením Spoločnosti 7. apríla 2021.

### **4. Právny dôvod na zostavenie účtovnej závierky**

Účtovná závierka Spoločnosti k 31. decembru 2021 je zostavená ako riadna účtovná závierka podľa § 17 ods. 6 zákona NR SR č. 431/2002 Z. z. o účtovníctve (ďalej „zákon o účtovníctve“) za účtovné obdobie od 1. januára 2021 do 31. decembra 2021.

Účtovná závierka je určená pre používateľov, ktorí majú primerané znalosti o obchodných a ekonomických činnostiach a účtovníctve a ktorí analyzujú tieto informácie s primeranou pozornosťou. Účtovná závierka neposkytuje a ani nemôže poskytovať všetky informácie, ktoré by existujúci a potenciálni investori, poskytovatelia úverov a pôžičiek a iní veritelia, mohli potrebovať. Títo používatelia musia relevantné informácie získať z iných zdrojov.

### **5. Informácie o skupine**

Spoločnosť nie je súčasťou konsolidovaného celku.

### **6. Počet zamestnancov**

Informácie o počte zamestnancov:

Názov položky	Bežné účtovné obdobie	Bezprostredne predchádzajúce účtovné obdobie
Priemerný prepočítaný počet zamestnancov	162	174
Stav zamestnancov ku dňu, ku ktorému sa zostavuje účtovná závierka, z toho:	156	178
počet vedúcich zamestnancov	10	10

## 7. Informácie o spoločníkoch účtovnej jednoty

Informácie o štruktúre spoločníkov ku dňu, ku ktorému sa zostavuje účtovná zvierka

Spoločník	Výška podielu na základnom imaní		Podiel na hlasovacích právach v %
	absolútne	v %	
Weindel Anteilsverwaltung GmbH	138.665	99,46	99,46
Benjamin Weindel	750	0,54	0,54
<b>Spoľu</b>	<b>139.415</b>	<b>100,00</b>	<b>100,00</b>

## 8. Informácie o orgánoch účtovnej jednoty

Členovia štatutárnych orgánov k 31. decembru 2021:

Konatelia                      Mgr. Ladislav Fazekas  
Prokuristi                     Ing. Miroslav Javorek  
    Johann Käfer

## **II. INFORMÁCIE O PRIJATÝCH POSTUPOCH**

### 1. **Východiská pre zostavenie účtovnej zvierky**

Účtovná zvierka bola zostavená za predpokladu, že Spoločnosť bude nepretržite pokračovať vo svojej činnosti.

Účtovné metódy a všeobecné účtovné zásady boli účtovnou jednotkou konzistentne aplikované.

Účtovná zvierka bola zostavená podľa Zákona č. 431/2002 Z.z. o účtovníctve v znení neskorších predpisov za predpokladu nepretržitého trvania jej činnosti a je zostavená ako *riadna* účtovná zvierka.

## **III. VŠEOBECNÉ ÚČTOVNÉ ZÁSADY A METÓDY**

Účtovné zásady a metódy, ktoré spoločnosť používala pri zostavení účtovnej zvierky za rok 2021 sú nasledovné:

### **a) Dlhodobý nehmotný majetok**

Nakupovaný dlhodobý nehmotný majetok sa oceňuje v obstarávacích cenách, ktoré obsahujú cenu obstarania a náklady súvisiace s jeho obstaraním.

Spoločnosť nevytvárala dlhodobý nehmotný majetok vlastnou činnosťou, ani neobstarávala iným spôsobom.

Dlhodobý nehmotný majetok sa odpisuje do nákladov počas predpokladanej doby životnosti príslušného majetku. Predpokladaná doba používania, metóda odpisovania a odpisová sadzba sú stanovené pre jednotlivé skupiny dlhodobého nehmotného majetku nasledovne:

	<b>Predpokladaná doba používania</b>	<b>Ročná odpisová sadzba</b>	<b>Metóda odpisovania</b>
Softvér	2-4	50-25%	lineárna

#### **b) Dlhodobý hmotný majetok**

Nakupovaný dlhodobý hmotný majetok sa oceňuje v obstarávacích cenách, ktoré zahŕňajú cenu obstarania, náklady na dopravu, clo a ďalšie náklady súvisiace s obstaraním.

Dlhodobý hmotný majetok do výšky 1 700 EUR je jednorazovo odpísaný do nákladov spoločnosti v roku jeho obstarania.

Náklady na technické zhodnotenie dlhodobého hmotného majetku zvyšujú jeho obstarávaciu cenu. Opravy a údržba sa účtujú do nákladov.

Spoločnosť nevytvárala dlhodobý hmotný majetok vlastnou činnosťou ani neobstarávala iným spôsobom

Dlhodobý hmotný majetok sa odpisuje do nákladov počas predpokladanej doby životnosti príslušného majetku. Predpokladaná doba používania, metóda odpisovania a odpisová sadzba sú stanovené pre jednotlivé skupiny dlhodobého hmotného majetku nasledovne:

	<b>Predpokladaná doba používania</b>	<b>Ročná odpisová sadzba</b>	<b>Metóda odpisovania</b>
Techn.zhodnotenia prenaj.priestorov	5-8	20-12,5%	lineárna
Stroje, prístroje a zariadenia	6	16,6%	lineárna
Dopravné prostriedky	3-4	30-25%	lineárna
Inventár	-	-	-
Iný dlhodobý hmotný majetok	4-7	25-15%	lineárna

V prípade prechodného zníženia úžitkovej hodnoty dlhodobého hmotného majetku sa tvorí opravná položka vo výške rozdielu jeho zistenej úžitkovej hodnoty a zostatkovej hodnoty.

Pre daňové účely spoločnosť odpisuje svoj dlhodobý hmotný majetok v zmysle § 22 – 29 zákona č. 595/2003 Z.z. o dani z príjmov.

#### **c) Zásoby**

Nakupované zásoby sú ocenené obstarávacími cenami s použitím metódy "first-in, first-out" (FIFO - prvá cena pre ocenenie prírastku zásob sa použije ako prvá cena pre ocenenie úbytku zásob). Obstarávacía cena zásob zahŕňa cenu obstarania a náklady súvisiace s ich obstaraním (náklady na prepravu, clo, provízie, atď.). Prijaté zľavy, diskonty, rabaty znižujú obstarávaciu cenu zásob.

V prípade prechodného zníženia úžitkovej hodnoty zásob sa tvorí opravná položka.

Spoločnosť účtuje o obstaraní a úbytku zásob podľa spôsobu A.

Účtovná jednotka má určené predpisom pre účtovné obdobie normy prirodzených úbytkov zásob.

Spoločnosť nevytvárala zásoby vlastnou činnosťou ani neobstarávala iným spôsobom.

Spoločnosť neúčtuje o zákazkovej výrobe.

#### **d) Pohľadávky**

Pohľadávky sa oceňujú menovitou hodnotou. Postúpené pohľadávky a pohľadávky nadobudnuté vkladom do základného imania sa oceňujú obstarávacou cenou. Ocenenie pochybných pohľadávok sa upravuje na ich realizovateľnú hodnotu opravnými položkami.

#### **e) Finančné účty**

Finančné účty tvorí peňažná hotovosť, ceniny, zostatky na bankových účtoch a oceňujú sa menovitou hodnotou. Zníženie ich hodnoty sa vyjadruje opravnou položkou.

#### **f) Náklady budúcich období a príjmy budúcich období**

Náklady budúcich období a príjmy budúcich období sa oceňujú ich menovitou hodnotou, pričom sa vykazujú vo výške, ktorá je potrebná na dodržanie zásady vecnej a časovej súvislosti s účtovným obdobím.

#### **Zníženie hodnoty dlhodobého majetku a zásob**

Ku každému dňu, ku ktorému sa zostavuje účtovná závierka, je účtovná hodnota majetku Spoločnosti, iného ako odloženej daňovej pohľadávky posudzovaná s cieľom zistiť, či existujú indikátory, že by mohlo dôjsť k zníženiu hodnoty majetku. Ak takéto indikátory existujú, potom sa odhadnú predpokladané budúce ekonomické úžitky z daného majetku.

Opravné položky vykázané v predchádzajúcich obdobiach sa prehodnocujú ku každému dňu, ku ktorému sa zostavuje účtovná závierka s cieľom zistiť, či existujú indikátory, ktoré by naznačovali, že došlo k zmene v predpoklade zníženia hodnoty majetku alebo tento predpoklad prestal existovať. Opravná položka sa zruší, ak došlo k zmene predpokladov použitých na určenie predpokladaných ekonomických úžitkov z daného majetku. Opravná položka sa zruší len v rozsahu, v akom účtovná hodnota majetku neprevýši tú účtovnú hodnotu, ktorá by bola stanovená po zohľadnení odpisov, ak by opravná položka nebola vykázaná.

#### **Zníženie hodnoty finančného majetku a pohľadávok**

Ku každému dňu, ku ktorému sa zostavuje účtovná závierka sa finančný majetok, ktorý nie je ocenený reálnou hodnotou posudzuje s cieľom zistiť, či existujú objektívne dôkazy zníženia jeho hodnoty.

Medzi objektívne dôkazy o znížení hodnoty finančného majetku patrí nesplácanie dlhu alebo protiprávne konanie dlžníka, reštrukturalizácia pohľadávok Spoločnosti za podmienok, o ktorých by Spoločnosť za normálnej situácie neuvažovala, indikácie, že na majetok dlžníka alebo emitenta bude vyhlásený konkurz, alebo skutočnosť, že pre cenný papier prestal existovať aktívny trh. Objektívnym dôkazom zníženia hodnoty investícií do majetkových cenných papierov je aj významné alebo dlhodobé zníženie ich reálnej hodnoty pod úroveň ich obstarávacej ceny.

Predpokladané budúce ekonomické úžitky z investícií Spoločnosti v podielových cenných papieroch a v podieloch a z pohľadávok sa vypočítajú ako súčasná hodnota odhadovaných diskontovaných budúcich peňažných tokov. Pri určení návratnej hodnoty úverov a pohľadávok sa tiež berie do úvahy schopnosť a výkonnosť dlžníka a hodnota kolaterálov a záruk od tretích strán.

Opravná položka sa zruší, ak následné zvýšenie predpokladaných budúcich ekonomických úžitkov možno objektívne spájať s udalosťou, ktorá nastala po vykázaní opravnej položky.

**g) Závazky**

Dlhodobé i krátkodobé záväzky sa vykazujú v menovitých hodnotách.

Dlhodobé, krátkodobé úvery sa vykazujú v menovitej hodnote. Za krátkodobý úver sa považuje aj časť dlhodobých úverov, ktorá je splatná do jedného roka od súvahového dňa.

**h) Rezervy**

Rezerva je záväzok predstavujúci existujúcu povinnosť Spoločnosti, ktorá vznikla z minulých udalostí a je pravdepodobné, že v budúcnosti zníži jej ekonomické úžitky. Rezervy sú záväzky s neurčitým časovým vymedzením alebo výškou a oceňujú sa odhadom v sume potrebnej na splnenie existujúcej povinnosti ku dňu, ku ktorému sa zostavuje účtovná závierka.

Tvorba rezervy sa účtuje na vecne príslušný nákladový alebo majetkový účet, ku ktorému záväzok prislúcha. Použitie rezervy sa účtuje na ľarchu vecne príslušného účtu rezerv so súvzťažným zápisom v prospech vecne príslušného účtu záväzkov. Rozpustenie nepotrebné rezervy alebo jej časti sa účtuje opačným účtovným zápisom ako sa účtovala tvorba rezervy.

**i) Výdavky budúcich období a výnosy budúcich období**

Výdavky budúcich období a výnosy budúcich období sa oceňujú ich menovitou hodnotou, pričom sa vykazujú vo výške, ktorá je potrebná na dodržanie zásady vecnej a časovej súvislosti s účtovným obdobím.

**j) Vlastné imanie**

Vlastné imanie sa skladá zo základného imania, zákonného rezervného fondu a výsledku hospodárenia v schvaľovacom konaní.

Základné imanie spoločnosti sa vyazuje vo výške zapísanej v obchodnom registri okresného/krajského súdu.

**k) Transakcie v cudzích menách**

Transakcie v cudzej mene sa prepočítavajú na eurá referenčným výmenným kurzom určeným a vyhláseným Európskou centrálnou bankou alebo Národnou bankou Slovenska v deň predchádzajúci dňu uskutočnenia účtovného prípadu.

Peňažné aktíva a pasíva vyjadrené v cudzej mene sa prepočítavajú kurzom platným ku dňu zostavenia účtovnej závierky. Vzniknuté kurzové rozdiely sa vykazujú vo výkaze ziskov a strát.

Kúpa a predaj cudzej meny sa prepočítava na euro kurzom, za ktorý boli tieto hodnoty nakúpené alebo predané.

**l) Výnosy**

Tržby za vlastné výkony a tovar neobsahujú daň z pridanej hodnoty. Sú tiež znížené o zľavy a zrážky (rabaty, bonusy, skontá, dobropisy a pod.). Tržby sú účtované ku dňu splnenia dodávky alebo služby.

**m) Finančný prenájom**

Finančný prenájom je obstaranie dlhodobého hmotného majetku na základe nájomnej zmluvy s dojednaným právom kúpy prenajatej veci za dohodnuté platby počas dohodnutej doby nájmu. Majetok prenajatý formou finančného prenájmu vykazuje ako svoj majetok a odpisuje ho jeho nájomca, nie vlastník.

Súčasťou dohodnutých platieb je aj kúpna cena, za ktorú na konci dohodnutej doby finančného prenájmu prechádza vlastnícke právo k prenajatému majetku z prenajímateľa na nájomcu.

Dohodnutá doba nájmu je najmenej 60 % doby odpisovania podľa daňových predpisov. V prípade nájmu pozemku je doba nájmu najmenej 60 % doby odpisovania hmotného majetku zaradeného do daňovej odpisovacej skupiny 5 resp. 6 (budovy a stavby, doba odpisovania pre daňové účely 20 resp. 40 rokov).

Prijatie majetku nájomcom sa v účtovníctve nájomcu účtuje v deň prijatia majetku na ľarchu príslušného účtu majetku so súvzťažným zápisom v prospech účtu 474 – Závazky z nájmu vo výške dohodnutých platieb znížených o nerealizované finančné náklady.

Platba nájomného je alokovaná medzi splátku istiny a finančné náklady, vypočítané metódou efektívnej úrokovej miery. Finančné náklady sa účtujú na ľarchu účtu 562 – Úroky.

#### **n) Daň z príjmu**

Náklad na daň z príjmov sa počíta pomocou platnej daňovej sadzby z účtovného zisku upraveného o trvalé alebo dočasne daňovo neuznatelné náklady a nezdaňované výnosy. Odložené dane (odložená daňová pohľadávka a odložený daňový záväzok) sa vzťahujú na:

- dočasné rozdiely medzi účtovnou hodnotou majetku a účtovnou hodnotou záväzkov vykázanou v súvahe a ich daňovou základňou,
- možnosti umorovať daňovú stratu v budúcnosti, pod ktorou sa rozumie možnosť odpočítať daňovú stratu od základu dane v budúcnosti,
- možnosť previesť nevyužitú daňovú odpočty a iné daňové nároky do budúcich období.

O odloženom daňovom záväzku účtuje spoločnosť vždy, o pohľadávke účtuje, ak je realizovateľná.

#### **o) Dotácie/Investičné ponuky**

Dotácie na obstaranie dlhodobého nehmotného majetku a dlhodobého hmotného majetku sa najskôr vykazujú ako výnosy budúcich období a do výkazu ziskov a strát sa rozpúšťajú ako výnosy z hospodárskej činnosti v časovej a vecnej súvislosti so zaúčtovaním odpisov z tohto dlhodobého majetku.

#### **p) Opravy chýb minulých účtovných období**

Spoločnosť v bežnom účtovnom období neúčtovala o oprave významných chýb minulých období.

#### **q) Zmeny účtovných zásad a účtovných metód, zmeny spôsobov oceňovania, odpisovania, vykazovania a postupov**

V účtovnej jednotke sa počas roka neuskutočnili zmeny spôsobov oceňovania, spôsobov odpisovania, postupov účtovania, usporiadania položiek účtovnej závierky ani obsahového vymedzenia týchto položiek oproti predchádzajúcemu účtovnému obdobiu, ak nie je uvedené inak, okrem tých, ktoré vyplývajú priamo zo zmien v slovenskej účtovnej legislatíve.

**IV. INFORMÁCIE, KTORÉ VYSVETLUJÚ A DOPŔŇAJÚ POLOŽKY SÚVAHY**

**DLHODOBÝ MAJETOK**

a) Dlhodobý nehmotný majetok

Informácie o dlhodobom nehmotnom majetku

Dlhodobý nehmotný majetok	Bežné účtovné obdobie						Spolu
	Aktivované náklady na vývoj	Softvér	Oceniteľné práva	Goodwill	Ostatný DNM	Obstarávaný DNM	
Prvotné ocenenie							
Stav na začiatku účtovného obdobia		63.768					63.768
Prírastky							
Úbytky							
Presuny							
Stav na konci účtovného obdobia	0	63.768	0	0	0	0	63.768
Oprávky							
Stav na začiatku účtovného obdobia		31.862					31.862
Prírastky		11.999					11.999
Úbytky							
Presuny							
Stav na konci účtovného obdobia	0	43.861	0	0	0	0	43.861
Opravné položky							
Stav na začiatku účtovného obdobia							0
Prírastky							0
Úbytky							0
Presuny							0
Stav na konci účtovného obdobia	0	0	0	0	0	0	0
Zostatková hodnota							
Stav na začiatku účtovného obdobia	0	31.906	0	0	0	0	31.906
Stav na konci účtovného obdobia	0	19.907	0	0	0	0	19.907

Weindel Logistik Service SR spol. s r.o. IČO: 35744278 DIČ: 2020229893  
 Poznámky individuálnej účtovnej závierky zostavenej k 31. decembru 2021

Dlhodobý nehmotný majetok	Bezprostredne predchádzajúce účtovné obdobie							Spolu
	Aktivované náklady na vývoj	Softvér	Oceniteľné práva	Goodwill	Ostatný DNM	Obstarávaný DNM	Poskytnuté preddavky na DNM	
Prvotné ocenenie								
Stav na začiatku účtovného obdobia		40.144						40.144
Prírastky						23.624		23.624
Úbytky								
Presuny		23.624				-23.624		
Stav na konci účtovného obdobia	0	63.768	0	0	0	0	0	63.768
Oprávky								
Stav na začiatku účtovného obdobia		20.778						20.778
Prírastky		11.084						11.084
Úbytky								
Presuny								
Stav na konci účtovného obdobia	0	31.862	0	0	0	0	0	31.862
Opravné položky								
Stav na začiatku účtovného obdobia								0
Prírastky								0
Úbytky								0
Presuny								0
Stav na konci účtovného obdobia	0	0	0	0	0	0	0	0
Zostatková hodnota								
Stav na začiatku účtovného obdobia	0	19.366	0	0	0	0	0	19.366
Stav na konci účtovného obdobia	0	31.906	0	0	0	0	0	31.906

**Weindel Logistik Service SR spol. s r.o. IČO: 35744278 DIČ: 2020229893  
Poznámky individuálnej účtovnej závierky zostavenej k 31. decembru 2021**

**b) Dlhodobý hmotný majetok**

Informácie o dlhodobom hmotnom majetku

Dlhodobý hmotný majetok	Bežné účtovné obdobie										Spolu
	Pozemky	Stavby	Samostatné hnutelné veci a súbory hnutelných vecí	Pestovateľské celky trvalých porastov	Základné stádo a ťažné zvieratá	Ostatný DHM	Obstarávaný DHM	Poskytnuté preddavky na DHM			
Prvotné ocenenie											
Stav na začiatku účtovného obdobia			2.880.357			16.532		87.463			2.984.352
Prírastky							332.055				332.055
Úbytky			118.850								118.850
Presuny			329.190				-329.190				0
Stav na konci účtovného obdobia	0	0	3.090.697	0	0	16.532	2.865	87.463			3.197.557
Oprávky											
Stav na začiatku účtovného obdobia			1.407.388			16.532					1.423.920
Prírastky			451.328								451.328
Úbytky			118.850								118.850
Presuny											0
Stav na konci účtovného obdobia	0	0	1.739.866	0	0	16.532	0	0			1.756.398
Opravné položky											
Stav na začiatku účtovného obdobia											0
Prírastky											0
Úbytky											0
Presuny											0
Stav na konci účtovného obdobia	0	0	0	0	0	0	0	0			0
Zostatková hodnota											
Stav na začiatku účtovného obdobia	0	0	1.472.969	0	0	0	0	87.463			1.053.398
Stav na konci účtovného obdobia	0	0	1.350.831	0	0	0	2.865	87.463			1.441.159

Weindel Logistik Service SR spol. s r.o. IČO: 35744278 DIČ: 2020229893  
 Poznámky individuálnej účtovnej závierky zostavenej k 31. decembru 2021

Dlhodobý hmotný majetok	Bezprostredne predchádzajúce účtovné obdobie								Spolu
	Pozemky	Stavby	Samostatné hnutelné veci a súbory hnutelných vecí	Pestovateľské celky trvalých porastov	Základné stádo a ťažné zvieratá	Ostatný DHM	Obstarávaný DHM	Poskytnuté preddavky na DHM	
Prvotné ocenenie									
Stav na začiatku účtovného obdobia			2.077.590			71.048		87.463	2.236.101
Prírastky							971.684		971.684
Úbytky			168.917			54.516			223.433
Presuny			971.684				-971.684		0
Stav na konci účtovného obdobia	0	0	2.880.357	0	0	16.532	0	87.463	2.984.352
Oprávky									
Stav na začiatku účtovného obdobia			1.155.651			27.052			1.182.703
Prírastky			420.655			43.996			464.651
Úbytky			168.918			54.516			223.434
Presuny									0
Stav na konci účtovného obdobia	0	0	1.407.388	0	0	16.532	0	0	1.423.920
Opravné položky									
Stav na začiatku účtovného obdobia									0
Prírastky									0
Úbytky									0
Presuny									0
Stav na konci účtovného obdobia	0	0	0	0	0	0	0	0	0
Zostatková hodnota									
Stav na začiatku účtovného obdobia	0	0	921.940	0	0	43.995	0	87.463	1.053.398
Stav na konci účtovného obdobia	0	0	1.472.969	0	0	0	0	87.463	1.560.431

### Poistenie majetku

Dlhodobý majetok je poistený v poisťovni Allianz – Slovenská poisťovňa, a.s.

### c) Dlhodobý finančný majetok

Spoločnosti sa netýka.

### ZÁSoby

a) Prehľad o opravných položkách k zásobám

Zásoby	Bežné účtovné obdobie				
	Stav OP na začiatku účtovného obdobia	Tvorba OP	Zúčtovanie OP z dôvodu zániku opodstatnenosti	Zúčtovanie OP z dôvodu vyradenia majetku z účtovníctva	Stav OP na konci účtovného obdobia
Materiál	340.311	0	340.311	0	0
<b>Zásoby spolu</b>	<b>340.311</b>	<b>0</b>	<b>340.311</b>	<b>0</b>	<b>0</b>

### POHLADÁVKY

a) Prehľad o opravných položkách k pohľadávkam

Pohľadávky	Bežné účtovné obdobie				
	Stav OP na začiatku účtovného obdobia	Tvorba OP	Zúčtovanie OP z dôvodu zániku opodstatnenosti	Zúčtovanie OP z dôvodu vyradenia majetku z účtovníctva	Stav OP na konci účtovného obdobia
Pohľadávky z obchodného styku	28.646	0	0	28.646	0
<b>Pohľadávky spolu</b>	<b>28.646</b>	<b>0</b>	<b>0</b>	<b>28.646</b>	<b>0</b>

Opravná položka bola zrušená z dôvodu odpisu pohľadávok v roku 2021.

Pohľadávky voči spriazneným osobám boli k 31.12. 2021 vo výške 14.360,- EUR.

**b) Veková štruktúra pohľadávok**

Názov položky	V lehote splatnosti	Po lehote splatnosti	Pohľadávky spolu
<b>Dlhodobé pohľadávky</b>			
Pohľadávky z obchodného styku			
Pohľadávky voči DÚJ a MÚJ			
Ostatné pohľadávky v rámci konsolidovaného celku			
Pohľadávky voči spoločníkom, členom a združeniu			
Odložená daňová pohľadávka	138.904		156.579
<b>Dlhodobé pohľadávky spolu</b>	<b>138.904</b>		<b>156.579</b>
<b>Krátkodobé pohľadávky</b>			
Pohľadávky z obchodného styku	1.125.207	213.597	1.338.804
Pohľadávky voči DÚJ a MÚJ	14.360		14.360
Ostatné pohľadávky v rámci konsolidovaného celku			
Pohľadávky voči spoločníkom, členom a združeniu			
Sociálne poistenie			
Daňové pohľadávky a dotácie			
Iné pohľadávky	12.922		12.922
<b>Krátkodobé pohľadávky spolu</b>	<b>1.152.489</b>	<b>213.597</b>	<b>1.366.086</b>

	31. 12. 2021	31. 12. 2020
	EUR	EUR
Pohľadávky v lehote splatnosti	1 152 489	1 304 283
Pohľadávky po lehote splatnosti	213 597	272 964
<b>Krátkodobé pohľadávky spolu</b>	<b><u>1 366 086</u></b>	<b><u>1 577 247</u></b>

### **ODLOŽENÁ DAŇOVÁ POHĽADÁVKA**

Výpočet odloženej daňovej pohľadávky je uvedený v nasledujúcom prehľade:

	31. 12. 2021	31. 12. 2020
	EUR	EUR
Dočasné rozdiely medzi účtovnou hodnotou majetku a účtovnou hodnotou záväzkov a ich daňovou základňou		
– odpočítateľné	678 477	719 281
– zdaniteľné	17 031	26 334
Možnosť umorovať daňovú stratu v budúcnosti	0	0
Nevyužitá daňové odpočty a iné daňové nároky	0	0
Sadzba dane z príjmov (v %)	21	21
<b>Odložená daňová pohľadávka</b>	<b>138 904</b>	<b>156 579</b>
<b>Vykázaná odložená daňová pohľadávka</b>	<b>138 904</b>	<b>156 579</b>
<b>Uplatnená daňová pohľadávka</b>		
Zaúčtovaná ako náklad	17 675	61 694

Odložená daňová pohľadávka sa vykázala vo výške, v ktorej je pravdepodobné, že sa v budúcnosti využije.

### **FINANČNÉ ÚČTY**

Informácie o krátkodobom finančnom majetku

Názov položky	Bežné účtovné obdobie	Bezprostredne predchádzajúce účtovné obdobie
Pokladnica, ceniny	527	12
Bežné účty v banke alebo v pobočke zahraničnej banky	2.107.587	336.714
<b>Spolu</b>	<b>2.108.114</b>	<b>336.726</b>

Spoločnosť má otvorený kontokorentný účet v UniCredit Bank a.s., ktorý jej umožňuje čerpať úver do výšky 800.000 EUR. K 31. decembru 2021 a k 31. decembru 2020 nebol na žiadnom z účtov debetný zostatok.

### ČASOVÉ ROZLIŠENIE

Informácie o významných položkách časového rozlíšenia

Opis položky časového rozlíšenia	Bežné účtovné obdobie	Bezprostredne predchádzajúce účtovné obdobie
<b>Náklady budúcich období krátkodobé, z toho:</b>	135.705	118.622
Servis a balíky služieb	27.052	20.378
Nájomné	101.716	91.813
Poistky	6.382	5.568
Ostatné	555	863
<b>Príjmy budúcich období krátkodobé, z toho:</b>	11.594	15.566

### VLASTNÉ IMANIE

Spoločnosť účtuje o zmenách a vykazuje stav základného imania, kapitálových fondoch, fondov zo zisku a hospodárskeho výsledku v súlade so zákonnými predpismi.

Informácie o rozdelení účtovného zisku za rok 2020 vo výške 979.995 EUR:

Názov položky	Bezprostredne predchádzajúce účtovné obdobie
<b>Účtovný zisk</b>	979.995
<b>Rozdelenie účtovného zisku</b>	<b>Bežné účtovné obdobie</b>
Prevod do nerozdeleného zisku minulých rokov	979.995
Rozdelenie podielu na zisku spoločníkom, členom	0
Iné	0
<b>Spolu</b>	979.995

O rozdelení výsledku hospodárenia za účtovné obdobie 2021 vo výške 1.108.120 EUR rozhodne valné zhromaždenie 28.04.2022. Návrh štatutárneho orgánu valnému zhromaždeniu je takýto:

- prevod na nerozdelený zisk minulých rokov 1.108.120 EUR.

Povinný prídel do zákonného rezervného fondu nie je potrebný, pretože zákonný rezervný fond už dosiahol svoju maximálnu hranicu stanovenú v právnych predpisoch a v spoločenskej zmluve.

## REZERVY

### a) Popis jednotlivých rezerv k 31.12.2021

	Stav k 1.1.2021 EUR	Tvorba EUR	Zúčtovanie (použitie) EUR	Zúčtovanie (zrušenie) EUR	Stav k 31. 12. 2021 EUR
<b>Krátkodobé rezervy, z toho:</b>	<b>415 168</b>	<b>643 270</b>	<b>170 232</b>	<b>244 937</b>	<b>643 270</b>
<b>Zákonné rezervy krátkodobé</b>					
Mzdy za dovolenku vrátane sociálneho zabezpečenia	56 033	65 798	56 033	0	65 798
<b>Zákonné rezervy krátkodobé s</b>	<b>56 033</b>	<b>65 798</b>	<b>56 033</b>	<b>0</b>	<b>65 798</b>
<b>Ostatné rezervy krátkodobé</b>					
Overenie účtovnej závierky a zostavenie daňového priznania	2 850	2 850	2 850	0	2 850
Iné	356 285	574 622	111 349	244 937	574 622
	<b>359 135</b>	<b>577 472</b>	<b>114 199</b>	<b>244 937</b>	<b>577 472</b>
Nevyfakturované dodávky	0	0	0	0	0
<b>Ostatné rezervy krátkodobé s</b>	<b>359 135</b>	<b>577 472</b>	<b>114 199</b>	<b>244 937</b>	<b>577 472</b>

### b) Popis jednotlivých rezerv k 31.12.2020

	Stav k 1.1.2020 EUR	Tvorba EUR	Zúčtovanie (použitie) EUR	Zúčtovanie (zrušenie) EUR	Stav k 31. 12. 2020 EUR
<b>Krátkodobé rezervy, z toho:</b>	<b>764 243</b>	<b>415 168</b>	<b>184 900</b>	<b>579 343</b>	<b>415 168</b>
<b>Zákonné rezervy krátkodobé</b>					
Mzdy za dovolenku vrátane sociálneho zabezpečenia	51 925	56 033	51 925	0	56 033
<b>Zákonné rezervy krátkodobé s</b>	<b>51 925</b>	<b>56 033</b>	<b>51 925</b>	<b>0</b>	<b>56 033</b>
<b>Ostatné rezervy krátkodobé</b>					
Overenie účtovnej závierky a zostavenie daňového priznania	2 850	2 850	2 850	0	2 850
Iné	709 468	356 285	130 125	579 343	356 285
	<b>712 318</b>	<b>359 135</b>	<b>132 975</b>	<b>579 343</b>	<b>359 135</b>
Nevyfakturované dodávky	0	0	0	0	0
<b>Ostatné rezervy krátkodobé s</b>	<b>712 318</b>	<b>359 135</b>	<b>132 975</b>	<b>579 343</b>	<b>359 135</b>

## ZÁVÄZKY

### a) Štruktúra záväzkov podľa zostatkovej doby splatnosti

Názov položky	Bežné účtovné obdobie	Bezprostredne predchádzajúce účtovné obdobie
<b>Dlhodobé záväzky spolu</b>	<b>180.415</b>	<b>194.383</b>
Záväzky so zostatkovou dobou splatnosti nad päť rokov		
Záväzky so zostatkovou dobou splatnosti jeden rok až päť rokov	180.415	194.383
<b>Krátkodobé záväzky spolu</b>	<b>2.925.787</b>	<b>2.243.978</b>
Záväzky so zostatkovou dobou splatnosti do jedného roka vrátane	2.913.660	2.232.788
Záväzky po lehote splatnosti	12.127	11.190

Záväzky voči spriazneným osobám k 31.12.2021 boli vo výške 643.833,-EUR. Z toho tvorí pôžička 600.000,- EUR s úrokovou sadzbou 3 % p.a. ktorá je splatná do jedného roka.

Kontokorentný úver, ktorý spoločnosti poskytla UniCredit Bank Czech Republic and Slovakia, a.s. je zabezpečený zriadením záložného práva na obchodné pohľadávky spoločnosti, okrem pohľadávok voči spoločnostiam skupiny Mondelez. Spoločnosť tento úver k 31.12.2021 2021 nečerpala.

### b) Tvorba a čerpanie sociálneho fondu

Názov položky	Bežné účtovné obdobie	Bezprostredne predchádzajúce účtovné obdobie
<b>Začiatkový stav sociálneho fondu</b>	<b>11.271</b>	<b>14.362</b>
Tvorba sociálneho fondu na ťarchu nákladov	21.437	21.328
<b>Tvorba sociálneho fondu spolu</b>	<b>21.437</b>	<b>21.328</b>
Čerpanie sociálneho fondu	22.461	24.419
<b>Konečný zostatok sociálneho fondu</b>	<b>10.247</b>	<b>11.271</b>

## ČASOVÉ ROZLIŠENIE

Informácie o významných položkách časového rozlíšenia na strane pasív

Názov položky	Bežné účtovné obdobie	Bezprostredne predchádzajúce účtovné obdobie
<b>Výnosy budúcich období, z toho:</b>	<b>99.679</b>	<b>118.665</b>
Výnosy budúcich období dlhodobé	80.693	99.679
Výnosy budúcich období krátkodobé	18.986	18.986

Výdavky budúcich období, z toho:	0	47.121
Časové rozdelenie zľavy na nájomnom od firmy Prologis -dlhodobé	0	0
Časové rozdelenie zľavy na nájomnom od firmy Prologis - krátkodobé	0	47.121

### **FINANČNÝ PRENÁJOM (SPOLOČNOSŤ JE NÁJOMCOM)**

Spoločnosť má záväzky z finančného prenájmu rôznych strojov a zariadení. Výška budúcich platieb rozdelená na istinu a finančný náklad podľa doby splatnosti je uvedená v nasledujúcom prehľade:

Názov položky	Bežné účtovné obdobie			Bezprostredne predchádzajúce účtovné obdobie		
	Splatnosť			Splatnosť		
	do jedného roka vrátane	od jedného roka do piatich rokov vrátane	viac ako päť rokov	do jedného roka vrátane	od jedného roka do piatich rokov vrátane	viac ako päť rokov
Istina	74.721	143.347	0	85.652	143.566	0
Finančný náklad	5.847	6.405	0	6.117	7.593	0
<b>Spolu</b>	<b>80.568</b>	<b>149.752</b>	<b>0</b>	<b>91.769</b>	<b>151.159</b>	<b>0</b>

### **V. INFORMÁCIE, KTORÉ VYSVETĽUJÚ A DOPŇAJÚ POLOŽKY VÝKAZU ZISKOV A STRÁT**

#### **1. Tržby za vlastné výkony a tovar**

Informácie o tržbách

Oblasť odbytu	Logistické služby		Ostatné služby	
	2021	2020	2021	2020
Slovenská republika	282 346	255.464	9 483	14.195
EU	2 457 439	2.489.107	17 557 407	19.637.746
Tretie krajiny	178 972	152.007	1 431 334	802.244
<b>Spolu</b>	<b>2 918 757</b>	<b>2.896.578</b>	<b>18 998 224</b>	<b>20.454.185</b>

## 2. Ostatné výnosy z hospodárskej činnosti

Informácie o výnosoch pri aktivácii nákladov a o výnosoch z hospodárskej činnosti, finančnej činnosti a mimoriadnej činnosti

	2021 EUR	2020 EUR
Factoring	20 869 187	18 547 015
Refakturácie a ostatné	569 934	269 672
Prebytok na sklade		
Iné		
<b>Spolu</b>	<b><u>21 439 121</u></b>	<b><u>18 816 687</u></b>
<i>Z toho výnosy, ktoré majú výnimočný rozsah alebo výskyt:</i>		
Náhrada škody zo živelných pohrôm od poisťovne	<u>0</u>	<u>0</u>

## 3. Informácie o čistom obrate

Názov položky	Bežné účtovné obdobie	Bezprostredne predchádzajúce účtovné obdobie
Tržby z predaja služieb	21.578.562	21.826.531
Tržby za tovar	338.419	1.524.233
<b>Čistý obrat celkom</b>	<b>21.916.981</b>	<b>23.350.764</b>

#### 4. Náklady

Informácie o nákladoch

Názov položky	Bežné účtovné obdobie	Bezprostredne predchádzajúce účtovné obdobie
<b>Náklady za poskytnuté služby, z toho:</b>	<b>6 664 691</b>	<b>6 222 790</b>
<i>Náklady voči audítorovi, audítorskej spoločnosti</i>	5 717	5 700
Doprava	387 249	347 589
Prevádzkové služby	5435598	4 938 123
Právne a ekonomické poradenstvo	13 969	6 468
Opravy a údržba	90 122	78 005
Cestovné	2 686	1 522
Náklady na reprezentáciu	8 168	8 772
Ostatné	721 182	836 611
<b>Ostatné významné položky nákladov z hospodárskej činnosti, z toho:</b>	<b>20 920 682</b>	<b>18 606 509</b>
Poistné	44 745	44 713
Refakturácie		
Odpis pohľadávky - faktoring	20 866 382	18 547 016
Iné	9 555	14 780
<b>Finančné náklady, z toho:</b>	<b>75 572</b>	<b>62 794</b>
<i>Kurzové straty,:</i>	50	31
<i>Ostatné významné položky finančných nákladov, z toho:</i>		
Nákladové úroky	51 833	41 862
Bankové poplatky	23 689	20 901

Názov položky	Bežné účtovné obdobie	Bezprostredne predchádzajúce účtovné obdobie
<b>Náklady voči audítorovi, audítorskej spoločnosti, z toho:</b>	5700	5700
náklady za overenie individuálnej účtovnej závierky	5700	5700
súvisiace audítorské služby		

## 5. Dane z príjmov

Informácie o daniach z príjmov

	2021			2020		
	Základ			Základ		
	dane	Daň	Daň	dane	Daň	Daň
	EUR	EUR	%	EUR	EUR	%
Výsledok hospodárenia pred zdanením	1 422 378			1 283 626		
z toho teoretická daň 21 % /		298 699	21,00 %		269 561	21,00 %
Daňovo neuznané náklady	800 708	168 149	11,82 %	388 387	81 561	6,35 %
Výnosy nepodliehajúce dani	-810 788	-170 265	-11,97 %	-519 930	-109 185	-8,51 %
Využitie daňovej straty	0	0	0,00 %	0	0	0,00 %
Využitie daňových odpočtov a iných daňových nárokov	0	0	0,00 %	0	0	0,00 %
Daň vyberaná zrážkou	0	0	0,00 %	0	0	0,00 %
	<b>1 412 298</b>	<b>296 583</b>	<b>20,85 %</b>	<b>1 152 083</b>	<b>241 937</b>	<b>18,85 %</b>
<b>Splatná daň</b>		<b>296 583</b>	<b>20,85 %</b>		<b>241 937</b>	<b>18,85 %</b>
Odložená daň		17 675	1,24 %		61 694	4,81 %
<b>Celková vykázaná daň</b>		<b>314 258</b>	<b>22,09 %</b>		<b>303 631</b>	<b>23,65 %</b>

**VI. EKONOMICKÉ VZŤAHY ÚČTOVNEJ JEDNOTKY SO SPRIAZNENÝMI OSOBAMI**

a) Informácie o ekonomických vzťahoch medzi účtovnou jednotkou a spriaznenými osobami

Spriaznená osoba	Kód druhu obchodu	Hodnotové vyjadrenie obchodu	
		Bežné účtovné obdobie	Bezprostredne predchádzajúce účtovné obdobie
<b>POHLADÁVKY</b>			
Subjekty s rozhodujúcim vplyvom			
Ostatné spriaznené osoby	03,02	295.428	243.186
<b>ZÁVAZKY</b>			
Subjekty s rozhodujúcim vplyvom	03	65.212	40.000
Ostatné spriaznené osoby	01,02,03,04	576.625	1.134.357

Kód druhu obchodu	Druh obchodu
01	kúpa
02	predaj
03	poskytnutie služby
04	pôžička

b) Pohľadávky a záväzky voči spriazneným osobám k 31.12.2021

POHLADÁVKY	Bežné účtovné obdobie	Bezprostredne predchádzajúce účtovné obdobie
Subjekty s rozhodujúcim vplyvom		
Ostatné spriaznené osoby	14.360	2.579
<b>ZÁVAZKY</b>		
Subjekty s rozhodujúcim vplyvom	0	0
Ostatné spriaznené osoby	643.833	635.005

**VII. PREHĽAD O POHYBE VLASTNÉHO IMANIA**

Položka vlastného imania	Bežné účtovné obdobie				
	Stav na začiatku účtovného obdobia	Prírastky	Úbytky	Presuny	Stav na konci účtovného obdobia
Základné imanie	139.415				139.415
Zákonný rezervný fond	13.942				13.942
Nerozdelený zisk minulých rokov	1.490.363		500.000	979.995	1.970.358
Neuhradená strata minulých rokov	0				0
Výsledok hospodárenia bežného účtovného obdobia	979.995	1.108.120		-979.995	1.108.120
<b>Spolu</b>	<b>2.623.715</b>	<b>1.108.120</b>	<b>500.000</b>	<b>0</b>	<b>3.231.835</b>
Položka vlastného imania	Bezprostredne predchádzajúce účtovné obdobie				
	Stav na začiatku účtovného obdobia	Prírastky	Úbytky	Presuny	Stav na konci účtovného obdobia
Základné imanie	139.415				139.415
Zákonný rezervný fond	13.942				13.942
Nerozdelený zisk minulých rokov	562.676		300.000	1.227.687	1.490.363
Neuhradená strata minulých rokov	0				0
Výsledok hospodárenia bežného účtovného obdobia	1.227.687	979.995		-1.227.687	979.995
<b>Spolu</b>	<b>1.943.720</b>	<b>979.995</b>	<b>300.000</b>	<b>0</b>	<b>2.623.715</b>

**VIII. VÝZNAMNÉ UDALOSTI, KTORÉ NASTALI PO DNI, KU KTORÉMU SA ZOSTAVUJE ÚČTOVNÁ ZÁVIERKA**

Naša spoločnosť bola a je konfrontovaná s dopadom vplyvu rozšírenia nákazy COVID 19. Dopady šírenia nákazy na aktivity spoločnosti vplývali aj v roku 2021 a spoločnosť predpokladá, že jej dopady budú pretrvávajúť aj v roku 2022. Tento vplyv však zatiaľ, na základe dostupných informácií nie je taký významný aby viedol k pozastaveniu, prípadne zrušeniu našej činnosti.

Po konci roka 2021 došlo k eskalácii politického napätia v regióne, ktoré vyústilo do vojnového konfliktu medzi Ruskou federáciou a Ukrajinou a výrazne zasiahlo celosvetové dianie, negatívne ovplyvnilo ceny komodít a finančné trhy a prispelo k zvýšeniu volatility podnikateľského prostredia. Situácia zostáva naďalej veľmi nestabilná a možno očakávať vplyv uvalených sankcií, obmedzenie aktivít spoločností pôsobiacich v danom regióne, ako aj dôsledky na celkové ekonomické prostredie, predovšetkým obmedzenie dodávateľských a odberateľských reťazcov. Rozsah dôsledkov týchto udalostí na Spoločnosť však v danom momente nie je možné úplne predvídať. Spoločnosť reagovala zvýšenou opatrnosťou najmä pri účtovaní niektorých odhadov.

**IX. PREHLAD PEŇAŽNÝCH TOKOV**

Peňažné prostriedky sú peňažné hotovosti, ekvivalenty peňažných hotovostí, peňažné prostriedky na bežných účtoch v bankách, kontokorentný účet a časť zostatku účtu „Peniaze na ceste“.  
Spoločnosť použila na vykazovanie peňažných tokov z prevádzkovej činnosti nepriamu metódu.



Účtovná jednotka: Weindel Logistik Service SR, spol. s r.o.

obdobie: 31.12.21

S. Prehľad peňažných tokov pri použití nepriamej metódy vykazovania peňažných tokov.

<b>Peňažné toky z prevádzkovej činnosti</b>		<b>31.12.21</b>	<b>31.12.20</b>
Z/S	Výsledok hospodárenia z bežnej činnosti pred zdanením daňou z príjmov3(+/-)	1 422 378	1 283 626
A. 1. 1.	Odpisy dlhodobého nehmotného majetku a dlhodobého hmotného majetku (+)	364 378	408 500
A. 1. 2.	Zostatková hodnota dlhodobého nehmotného majetku a dlhodobého hmotného majetku účtovaná pri vyradení tohto majetku do nákladov na bežnú činnosť, s výnimkou jeho predaja (+)		
A. 1. 3.	Odpis opravnej položky k nadobudnutému majetku (+/-)		
A. 1. 4.	Zmena stavu dlhodobých rezerv (+/-)		
A. 1. 5.	Zmena stavu opravných položiek (+/-)	-368 957	97 368
A. 1. 6.	Zmena stavu položiek časového rozlíšenia nákladov a výnosov (+/-)	-79 218	-97 215
A. 1. 7.	Dividendy a iné podiely na zisku účtované do výnosov (-)		
A. 1. 8.	úroky účtované do nákladov (+)	51 833	41 862
A. 1. 9.	úroky účtované do výnosov (-)	-61	-59
A. 1.10.	Kurzový zisk vyčíslený k peňažným prostriedkom a peňažným ekvivalentom ku dňu, ku ktorému sa zostavuje účtovná závierka (-)		
A. 1.11.	Kurzová strata vyčíslená k peňažným prostriedkom a peňažným ekvivalentom ku dňu, ku ktorému sa zostavuje účtovná závierka (+)		
A. 1. 12.	Výsledok z predaja dlhodobého majetku, s výnimkou majetku, ktorý sa považuje za peňažný ekvivalent (+/-)	-7 667	0
A. 1. 13.	Ostatné položky nepeňažného charakteru, ktoré ovplyvňujú výsledok hospodárenia z bežnej činnosti, s výnimkou tých, ktoré sa uvádzajú osobitne v iných častiach prehľadu peňažných tokov (+/-)		
A. 2. 1.	Zmena stavu pohľadávok z prevádzkovej činnosti (+/-)	92 558	-77 491
A. 2. 2.	Zmena stavu záväzkov z prevádzkovej činnosti (+/-)	964 910	-3 054 839
A. 2. 3.	Zmena stavu zásob (+/-)	326 746	623 148
A. 2. 4.	Zmena stavu krátkodobého finančného majetku, s výnimkou majetku, ktorý je súčasťou peňažných prostriedkov a peňažných ekvivalentov (+/-)		
A. 3.	Prijaté úroky, s výnimkou tých, ktoré sa začleňujú do investičných činností (+)	61	59
A. 4.	Výdavky na zaplatené úroky, s výnimkou tých, ktoré sa začleňujú do finančných činností (-)	-51 833	-41 862
A. 5.	Príjmy z dividend a iných podielov na zisku, s výnimkou tých, ktoré sa začleňujú do investičných činností (+)		
A. 6.	Výdavky na vyplatené dividendy a iné podiely na zisku, s výnimkou tých, ktoré sa začleňujú do finančných činností (-)	-500 000	-300 000
A. 7.	Výdavky na daň z príjmov účtovnej jednotky, s výnimkou tých, ktoré sa začleňujú do investičných činností alebo finančných činností (+/-)	-94 691	-482 487
A. 8.	Príjmy mimoriadneho charakteru vzťahujúce sa na prevádzkovú činnosť (+)		
A. 9.	Výdavky mimoriadneho charakteru vzťahujúce sa na prevádzkovú činnosť (-)		
<b>Peňažné toky z investičnej činnosti</b>			
B. 1.	Výdavky na obstaranie dlhodobého nehmotného majetku (-)		
B. 2.	Výdavky na obstaranie dlhodobého hmotného majetku (-)	-332 055	-523 377
B. 3.	Výdavky na obstaranie dlhodobých cenných papierov a podielov v iných účtovných jednotkách, s výnimkou cenných papierov, ktoré sa považujú za peňažné ekvivalenty a cenných papierov určených na predaj alebo na obchodovanie (-)		
B. 4.	Príjmy z predaja dlhodobého nehmotného majetku (+)		
B. 5.	Príjmy z predaja dlhodobého hmotného majetku (+)	106 616	67 235
B. 6.	Príjmy z predaja dlhodobých cenných papierov a podielov v iných účtovných jednotkách, s výnimkou cenných papierov, ktoré sa považujú za peňažné ekvivalenty cenných papierov určených na predaj alebo na obchodovanie (+)		
B. 7.	Výdavky na dlhodobé pôžičky poskytnuté účtovnou jednotkou inej účtovnej jednotke, ktorá je súčasťou konsolidovaného celku (-)		
B. 8.	Príjmy zo splácania dlhodobých pôžičiek poskytnutých účtovnou jednotkou inej účtovnej jednotke, ktorá je súčasťou konsolidovaného celku (+)		
B. 9.	Výdavky na dlhodobé pôžičky poskytnuté účtovnou jednotkou tretím osobám s výnimkou dlhodobých pôžičiek poskytnutých účtovnej jednotke, ktorá je súčasťou konsolidovaného celku (-)		
B. 10.	Príjmy zo splácania pôžičiek poskytnutých účtovnou jednotkou tretím osobám, s výnimkou pôžičiek poskytnutých účtovnej jednotke, ktorá je súčasťou konsolidovaného celku (+)		
B. 11.	Príjmy z prenájmu súboru huteľného majetku a nehnuteľného majetku používaného a odpisovaného nájomcom (+)		
B. 12.	Prijaté úroky, s výnimkou tých, ktoré sa začleňujú do prevádzkových činností (+)		

B. 13.	Príjmy z dividend a iných podielov na zisku, s výnimkou tých, ktoré sa začleňujú do prevádzkových činností (+)		
B. 14.	Výdavky súvisiace s derivátmi s výnimkou, ak sú určené na predaj alebo na obchodovanie, alebo ak sa tieto výdavky považujú za peňažné toky z finančnej činnosti (-)		
B. 15.	Príjmy súvisiace s derivátmi s výnimkou, ak sú určené na predaj alebo na obchodovanie, alebo ak sa tieto výdavky považujú za peňažné toky z finančnej činnosti (+)		
B. 16.	Výdavky na daň z príjmov účtovnej jednotky, ak je ju možné začleniť do investičných činností (-)		
B. 17.	Príjmy mimoriadneho charakteru vzťahujúce sa na investičnú činnosť (+)		
B. 18.	Výdavky mimoriadneho charakteru vzťahujúce sa na investičnú činnosť (-)		
B. 19.	Ostatné príjmy vzťahujúce sa na investičnú činnosť (+)		
B. 20.	Ostatné výdavky vzťahujúce sa na investičnú činnosť (-)		
<b>Peňažné toky z finančnej činnosti</b>			
C. 1. 1.	Príjmy z upísaných akcií a obchodných podielov (+)		
C. 1. 2.	Príjmy z ďalších vkladov do vlastného imania spoločníkmi alebo fyzickou osobou, ktorá je účtovnou jednotkou (+)		
C. 1. 3.	Prijaté peňažné dary (+)		
C. 1. 4.	Príjmy z úhrady straty spoločníkmi (+)		
C. 1. 5.	Výdavky na obstaranie alebo spätné odkúpenie vlastných akcií a vlastných obchodných podielov (-)		
C. 1. 6.	Výdavky spojené so znížením fondov vytvorených účtovnou jednotkou(-)		
C. 1. 7.	Výdavky na vyplatenie podielu na vlastnom imaní spoločníkmi účtovnej jednotky a fyzickou osobou, ktorá je účtovnou jednotkou (-)		
C. 1. 8.	Výdavky z iných dôvodov, ktoré súvisia so znížením vlastného imania (-)		
C. 2. 1.	Príjmy z emisie dlhových cenných papierov (+)		
C. 2. 2.	Výdavky na úhradu záväzkov z dlhových cenných papierov (-)		
C. 2. 3.	Príjmy z úverov, ktoré účtovnej jednotke poskytla banka alebo pobočka zahraničnej banky, s výnimkou úverov, ktoré boli poskytnuté na zabezpečenie hlavného predmetu činnosti (+)		
C. 2. 4.	Výdavky na splácanie úverov, ktoré účtovnej jednotke poskytla banka alebo pobočka zahraničnej banky, s výnimkou úverov, ktoré boli poskytnuté na zabezpečenie hlavného predmetu činnosti (-)		
C. 2. 5.	Príjmy z prijatých pôžičiek (+)	-13 512	613 512
C. 2. 6.	Výdavky na splácanie pôžičiek (-)		
C. 2. 7.	Výdavky na úhradu záväzkov z používania majetku, ktorý je predmetom zmluvy o kúpe prenajatej veci (-)		
C. 2. 8.	Výdavky na úhradu záväzkov za prenájom súboru hnutelného majetku a nehnuteľného majetku používaného a odpísovaného nájomcom (-)	-110 098	-416 222
C. 2. 9.	Príjmy z ostatných dlhodobých záväzkov a krátkodobých záväzkov vyplývajúcich z finančnej činnosti účtovnej jednotky, s výnimkou tých, ktoré sa uvádzajú osobitne v inej časti prehľadu peňažných tokov (+)		
C. 2. 10.	Výdavky na splácanie ostatných dlhodobých záväzkov a krátkodobých záväzkov vyplývajúcich z finančnej činnosti účtovnej jednotky, s výnimkou tých, ktoré sa uvádzajú osobitne v inej časti prehľadu peňažných tokov (-)		-15 201
C. 3.	Výdavky na zaplatené úroky, s výnimkou tých, ktoré sa začleňujú do prevádzkových činností (-)		
C. 4.	Výdavky na vyplatené dividendy a iné podiely na zisku, s výnimkou tých, ktoré sa začleňujú do prevádzkových činností (-)		
C. 5.	Výdavky súvisiace s derivátmi, s výnimkou, ak sú určené na predaj alebo na obchodovanie, alebo ak sa považujú za peňažné toky z investičnej činnosti (-)		
C. 6.	Príjmy súvisiace s derivátmi, s výnimkou, ak sú určené na predaj alebo na obchodovanie, alebo ak sa považujú za peňažné toky z investičnej činnosti (+)		
C. 7.	Výdavky na daň z príjmov účtovnej jednotky, ak ich možno začleniť do finančných činností (-)		
C. 8.	Príjmy mimoriadneho charakteru vzťahujúce sa na finančnú činnosť (+)		
C. 9.	Výdavky mimoriadneho charakteru vzťahujúce sa na finančnú činnosť (-)		
E.	Stav peňažných prostriedkov a peňažných ekvivalentov na začiatku účtovného obdobia (+/-)	336 726	2 210 169
G.	Kurzové rozdiely vyčíslené k peňažným prostriedkom a peňažným ekvivalentom ku dňu, ku ktorému sa zostavuje účtovná závierka (+/-)		

Porovnanie

I.	Zostatok peňažných prostriedkov a peňažných ekvivalentov na konci účtovného obdobia podľa súvahy	2 108 114	336 726
	Rozdiel (H-I)	0	0

***Weindel Logistik Service SR, spol. s r.o., SK – 811 01 Bratislava, Nám. SNP 15***

***Výročná správa spoločnosti za rok 2021  
( 1.1.2021 – 31.12.2021 )***

**OBSAH :**

- 1. Charakteristika spoločnosti.*
- 2. Organizačná štruktúra spoločnosti.*
- 3. Správa o spoločnosti*
- 4. Hospodársky výsledok za rok 2021 a finančné ukazovatele spoločnosti.*
- 5. Správa nezávislého auditora*

## **1. Charakteristika spoločnosti**

Weindel Logistik Service SR, spol. s r. o.

Sídlo spoločnosti – SK 811 01 – Bratislava, Nám. SNP 15

Spoločnosť zapísaná do OR Okresného súdu Bratislava I, v oddieli Sro, vložka č. 17055/B

IČO - 35 744 278

IČ DPH – SK 2020229893

Výška základného imania – 139.415 € – splatené

Spoločníci :

- Weindel Anteilsverwaltung GmbH, výška vkladu 138.665,- €
- Benjamín Weindel, výška vkladu 750,- €

Spoločnosť Weindel Logistik Service SR, spol. s r.o. bola založená v roku 1998, zakladateľskou listinou vo forme notárskej zápisnice dňa 23.1.1997 a jej zmenou zo dňa 30.01.1998.

Spoločnosť bola založená so základným imaním vo výške 200.000,- Sk, ktoré tvoril peňažný vklad.

Sídlo spoločnosti bolo v Bratislave.

Od roku 1999 sa rozvíjala ako logistická spoločnosť, zameraná na skladovanie a vnútroštátnu dopravu tovaru.

So vstupom Slovenska do EU a rozšírením možností, sa naša spoločnosť začala plánovite rozvíjať a podnikla kroky k úspešnému rozširovaniu kapacít, služieb a okruhu zákazníkov.

Základné imanie má od roku 2009 hodnotu 139.415 € a je tvorené peňažným vkladom spoločníka, ktorý je splatený.

Okrem logistiky, teda skladovania a dopravy získalo na význame prebalovanie tovaru a s tým súvisiace služby ako aj dodávanie baliaceho materiálu.

V súčasnosti vykonáva svoju činnosť na základe aktuálnych činností uvedených v obchodnom registri.

1. nákladná cestná doprava
2. zasielateľstvo
3. skladovanie
4. kúpa tovaru za účelom jeho predaja konečnému spotrebiteľovi /maloobchod/
5. kúpa tovaru za účelom jeho predaja iným prevádzkovateľom živnosti /veľkoobchod/
6. sprostredkovateľská činnosť v oblasti obchodu a služieb
7. poradenská činnosť v oblasti dopravy a skladovania
8. poradenská činnosť v oblasti nákupu a predaja tovarov
9. sprostredkovateľská činnosť v oblasti skladovania a dopravy
10. sprostredkovateľská činnosť v oblasti nákupu a predaja tovarov
11. prenájom nehnuteľností spojený s poskytovaním iných než základných služieb spojených s prenájomom
12. prenájom priemyselného tovaru a kancelárskej techniky
13. baliaca činnosť
14. prenájom motorových vozidiel
15. prenájom a požičiavanie strojov, prístrojov a zariadení bez obsluhujúceho personálu
16. sprostredkovanie v oblasti colno-deklaračných služieb v rozsahu voľnej živnosti

## 2. Organizačná štruktúra spoločnosti

Organizačná štruktúra spoločnosti ostala oproti predchádzajúcemu obdobiu bez podstatných zmien.

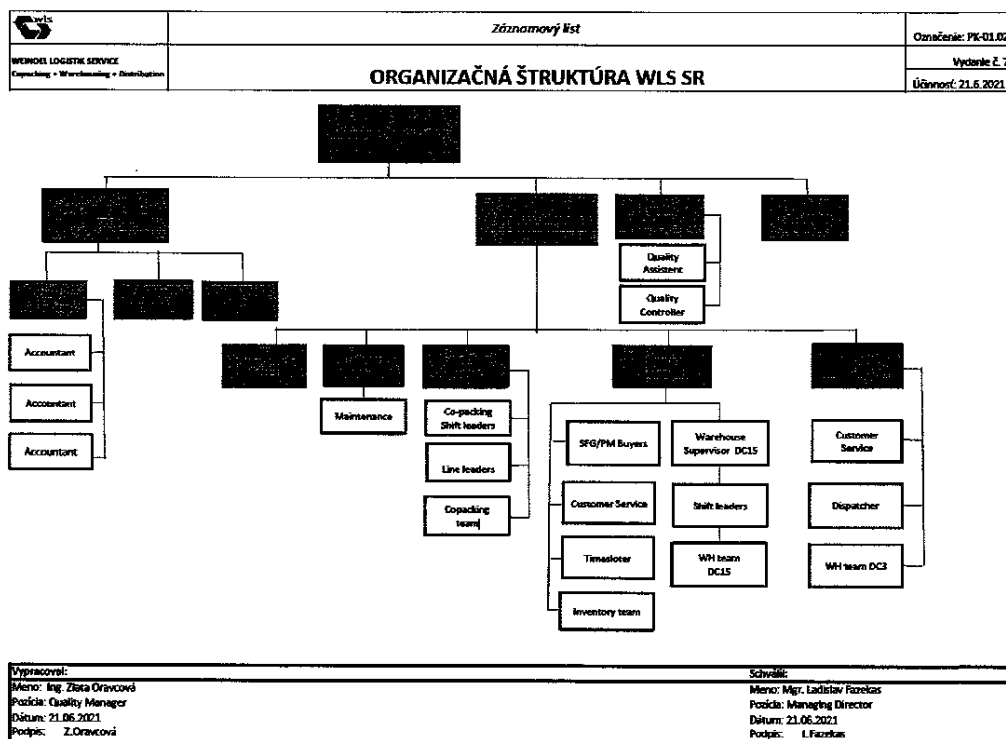
Spoločnosť nemá naďalej žiadne iné pobočky ako prevádzkareň v Senci na Diaľničnej ul. č. 2C, SK – 903 01 a ani organizačné zložky mimo územia SR.

V Českej Republike a v Rakúsku sú založené a ekonomicky činné spriaznené spoločnosti :

- Weindel Logistik Service ČR, spol. s r. o.
- WLS Weindel Logistik Service, GmbH

Weindel Logistik Service SR, spol. s r.o. zamestnáva v súčasnosti 178 ľudí v trvalom pracovnom pomere. Personál je zo širokého okolia, hlavne z bratislavského a trnavského kraja.

Organizačná štruktúra spoločnosti Weindel Logistik Service SR, spol. s r.o..



Spoločnosť pracuje s uvedenými nákladovými strediskami. Hospodárenie týchto stredísk je samostatne vyhodnocované.

### **3. Správa o spoločnosti**

#### 3.1 Služby – cieľ spoločnosti

Cieľom spoločnosti je poskytovať logistické služby „šité na mieru“ širokému okruhu zákazníkov. V snahe poskytovať svojim zákazníkom čo a najkvalitnejší rozsah dodávok a služieb získala spoločnosť v roku 2008 certifikát riadenia kvality podľa ISO 22000:2005. Spoločnosť má od roku 2014 zavedený manažérsky systém, ktorý zahŕňa požiadavky noriem ISO 9001 a ISO 22000. Cieľom prístupu spoločnosti je pomocou poskytovanej služby resp. dodávky ovplyvňovať aj budúce rozhodnutia zákazníka o svojom potenciálnom dodávateľovi. V roku 2015 zaviedla spoločnosť ďalší manažérsky systém a to systém environmentálneho manažérstva podľa ISO 14001 a zároveň aj systém manažérstva bezpečnosti a ochrany zdravia pri práci podľa OHSAS 18001, ktorý bol v roku 2020 recertifikovaný podľa normy ISO 45001. V súčasnosti má spoločnosť zavedený integrovaný manažérsky systém, ktorý zahŕňa požiadavky štyroch vyššie uvedených medzinárodných noriem.

#### 3.2 Personálna politika

Stabilita personálu je základom úspechu fungovania spoločnosti. Pracovné podmienky a správna motivácia zamestnancov vhodne zvolenými zamestnaneckými benefitmi sú základnými predpokladmi dlhodobej stabilizácie pracovníkov v našej spoločnosti. Spoločnosť vytvára zdravé a bezpečné pracovné prostredie pre každého zamestnanca, ktoré čo najlepšie slúži jeho potrebám. Pracovníci sa zúčastňujú školení o odbornej príprave v rámci zvyšovania kvalifikácie. Taktiež v rámci zvyšovania kvalifikácie spoločnosť zabezpečuje školenia externými expertami.

#### 3.3 Neustály vývoj a rast spoločnosti.

V snahe o neustály rast a vývoj spoločnosti hľadáme možnosti získať nových partnerov ako aj posilniť stávajúcu spoluprácu s partnermi pomocou zvyšovania kvality služieb, znižovaním vlastných nákladov vďaka racionalizácii pracovných postupov, využívania synergie, investíciám a inštalácii najmodernejšej techniky a teda možností znižovania cien služieb.

Dôležitým momentom je náš prístup k zákazníkom, spôsob komunikácie a mnohé ďalšie aspekty, charakterizovaný jednoduchým sloganom Meets your needs.

#### 3.4 Enviromentálne správanie.

Neustále znižovanie energetickej náročnosti našej činnosti prostredníctvom snahy o lepšiu organizáciu práce a využívaní synergie je základnou podmienkou ochrany životného prostredia.

Odpadové hospodárstvo využíva poradenstvo externej odbornej poradenskej spoločnosti. Všetok odpad sa snažíme postupne poskytovať na druhotné spracovanie a tým znižovať zaťažovanie prostredia dôsledkami našej činnosti. Okrem praktickej činnosti zameranej na šetrné správanie k životnému prostrediu, sa snažíme aj o aktívne zlepšovanie environmentálneho povedomia našich zamestnancov a ich zodpovednosti voči životnému prostrediu.

#### 3.5 Oblasť výskumu a vývoja

Spoločnosť WLS podniká v oblasti služieb. V tejto súvislosti aj napriek záujmu o rozvoj spoločnosti nevydáva v súčasnej dobe žiadne prostriedky na vývoj a výskum.

### 3.6 Udalosti osobitného významu, ktoré nastali po skončení účtovného obdobia

Naša spoločnosť bola a je konfrontovaná s dopadom vplyvu rozšírenia nákazy COVID 19. Následky sú hlavne v dočasnom zastavení a krátení objednávok od niektorých našich zákazníkov, čo má dopad na zníženie nášho obratu oproti pôvodnému plánu. Tento vplyv však zatiaľ nie je taký významný aby viedol k pozastaveniu, prípadne zrušeniu našej činnosti.

Po konci roka 2021 došlo k eskalácii politického napätia v regióne, ktoré vyústilo do vojnového konfliktu medzi Ruskou federáciou a Ukrajinou a výrazne zasiahlo celosvetové dianie, negatívne ovplyvnilo ceny komodít a finančné trhy a prispelo k zvýšeniu volatility podnikateľského prostredia. Situácia zostáva naďalej veľmi nestabilná a možno očakávať vplyv uvalených sankcií, obmedzenie aktivít spoločností pôsobiacich v danom regióne, ako aj dôsledky na celkové ekonomické prostredie, predovšetkým obmedzenie dodávateľských a odberateľských reťazcov. Rozsah dôsledkov týchto udalostí na Spoločnosť však v danom momente nie je možné úplne predvídať. Spoločnosť reagovala zvýšenou opatrnosťou najmä pri účtovaní niektorých odhadov.

### 3.7.

Účtovná jednotka v sledovanom období nenadobudla vlastné akcie, podiely ani dočasné listy.

## 4. Hospodársky výsledok za rok 2021 a finančné ukazovatele spoločnosti

Detailný prehľad o hospodárskych výsledkoch spoločnosti za roky 2021 a 2020 sú vo výkaze ziskov a strát a v súvahe. Podrobný prehľad o hospodárení a vývoji spoločnosti je v poznámkach k ročnej uzávierke, ktoré sú súčasťou prílohy výročnej správy.

### 4.1 HV spoločnosti za rok 2021

Spoločnosť Weindel Logistik Service SR, spol. s r.o. vytvorila v roku 2021 hospodársky výsledok – zisk pred zdanením vo výške 1.422.378,14 EUR. Výsledok spoločnosti po zdanení je 1.108.120,22 EUR.

Na základe rozhodnutia valného zhromaždenia zo dňa 29.4.2022 bola suma 1.108.120,22 EUR zaúčtovaná na účet Nerozdelený zisk minulých období.

### 4.2. Finančné ukazovatele spoločnosti

#### Ukazovatele likvidity

Okamžitá likvidita (OL) = peňažné prostriedky / krátkodobé záväzky

Výpočet OL za rok 2021 2 108 114 / 2 925 787 = 0,72

Minulé obdobie (2020) 0,15

Pohotová likvidita (PL) = (peňažné prostriedky + krátkodobé pohľadávky) / krátkodobé záväzky

Výpočet PL za rok 2021 3 474 200 / 2 925 787 = 1,19

Minulé obdobie (2020) 0,85

Celková likvidita (CL) = obežné aktíva / krátkodobé záväzky

Výpočet CL za rok 2021 5 472 620 / 2 925 787 = 1,87

Minulé obdobie (2020) 1,75

### Ukazovatele aktivity

Doba obratu zásob (DOZ) = (priemerné zásoby / tržby) \* 365

Výpočet (DOZ) za rok 2021 1 852 734 / 21 916 981 \* 365 = 30,85

Minulé obdobie (2020) 34,49

Doba obratu krátkodobých pohľadávok (DOP) = (priemerné pohľadávky / tržby) \* 365

Výpočet (DOP) za rok 2021 1 471 667 / 21 916 981 \* 365 = 24,51

Minulé obdobie (2020) 22,90

Doba splácania záväzkov (DSZ) = (priemerné záväzky / tržby) \* 365

Výpočet (DSZ) za rok 2021 3 301 500 / 21 916 981 \* 365 = 54,98

Minulé obdobie (2020) 64,10

### Ukazovatele zadĺženosti

Celková zadĺženosť (CZ) = cudzie zdroje / celkové aktíva \* 100

Výpočet (CZ) za rok 2021 3 849 150 / 7 080 984 \* 100 = 54,36%

Minulé obdobie (2020) 53,51%

Ukazovateľ samofinancovania (US) = vlastný kapitál / celkové aktíva \* 100

Výpočet (US) za rok 2021 3 231 834 / 7 080 984 \* 100 = 45,64%

Minulé obdobie (2020) 46,49%

Dlhodobá zadĺženosť (DZ) = dlhodobé záväzky / celkové aktíva \* 100

Výpočet (DZ) za rok 2021 180 415 / 7 080 984 \* 100 = 2,55%

Minulé obdobie (2020) 3,44%

### Ukazovatele rentability

Ukazovateľ rentability tržieb (URT) = HV po zdanení / tržby \* 100

Výpočet (URT) za rok 2021 1 108 120 / 21 916 981 \* 100 = 5,06%

Minulé obdobie (2020) 4,20%

Rentabilita vlastného kapitálu (RVK) = HV po zdanení / vlastný kapitál \* 100

Výpočet (RVK) za rok 2021 1 108 120 / 3 231 834 \* 100 = 34,29%

Minulé obdobie (2020) 37,35%

.....  
Mgr. Ladislav Fazekas - Konateľ spoločnosti



