

## SPRÁVA NEZÁVISLÉHO AUDÍTORA

Spoločníkom a konateľom spoločnosti PROAGROS Levice, s. r. o.

### **Správa z auditu účtovnej závierky**

#### **Názor**

Uskutočnili sme audit účtovnej závierky spoločnosti PROAGROS Levice, s. r. o., (ďalej len „Spoločnosť“), ktorá obsahuje súvahu k 31. decembru 2021, výkaz ziskov a strát za rok končiaci sa k uvedenému dátumu, a poznámky, ktoré obsahujú súhrn významných účtovných zásad a účtovných metód.

Podľa nášho názoru, priložená účtovná závierka poskytuje pravdivý a verný obraz finančnej situácie Spoločnosti k 31. decembru 2021 a výsledku jej hospodárenia za rok končiaci sa k uvedenému dátumu podľa zákona č. 431/2002 Z. z. o účtovníctve v znení neskorších predpisov (ďalej len „zákon o účtovníctve“).

#### **Základ pre názor**

Audit sme vykonali podľa medzinárodných audítorských štandardov (International Standards on Auditing, ISA). Naša zodpovednosť podľa týchto štandardov je uvedená v odseku Zodpovednosť audítora za audit účtovnej závierky. Od Spoločnosti sme nezávislí podľa ustanovení zákona č. 423/2015 o štatutárnom audite a o zmene a doplnení zákona č. 431/2002 Z. z. o účtovníctve v znení neskorších predpisov (ďalej len „zákon o štatutárnom audite“) týkajúcich sa etiky, vrátane Etického kódexu audítora, relevantných pre náš audit účtovnej závierky a splnili sme aj ostatné požiadavky týchto ustanovení týkajúcich sa etiky. Sme presvedčení, že audítorské dôkazy, ktoré sme získali, poskytujú dostatočný a vhodný základ pre náš názor.

#### **Zodpovednosť štatutárneho orgánu za účtovnú závierku**

Štatutárny orgán je zodpovedný za zostavenie tejto účtovnej závierky tak, aby poskytovala pravdivý a verný obraz podľa zákona o účtovníctve a za tie interné kontroly, ktoré považuje za potrebné na zostavenie účtovnej závierky, ktorá neobsahuje významné nesprávnosti, či už v dôsledku podvodu alebo chyby.

Pri zostavovaní účtovnej závierky je štatutárny orgán zodpovedný za zhodnotenie schopnosti Spoločnosti nepretržite pokračovať vo svojej činnosti, za opísanie skutočností týkajúcich sa nepretržitého pokračovania v činnosti, ak je to potrebné, a za použitie predpokladu nepretržitého pokračovania v činnosti v účtovníctve, ibaže by mal v úmysle Spoločnosť zlikvidovať alebo ukončiť jej činnosť, alebo by nemal inú realistickú možnosť než tak urobiť.

#### **Zodpovednosť audítora za audit účtovnej závierky**

Našou zodpovednosťou je získať primerané uistenie, či účtovná závierka ako celok neobsahuje významné nesprávnosti, či už v dôsledku podvodu alebo chyby, a vydať správu audítora, vrátane názoru. Primerané uistenie je uistenie vysokého stupňa, ale nie je zárukou toho, že audit vykonaný podľa medzinárodných audítorských štandardov vždy odhalí významné nesprávnosti, ak také existujú.

Nesprávnosti môžu vzniknúť v dôsledku podvodu alebo chyby a za významné sa považujú vtedy, ak by sa dalo odôvodnene očakávať, že jednotlivito alebo v súhrne by mohli ovplyvniť ekonomické rozhodnutia používateľov, uskutočnené na základe tejto účtovnej závierky.

V rámci auditu uskutočneného podľa medzinárodných audítorských štandardov, počas celého auditu uplatňujeme odborný úsudok a zachovávame profesionálny skepticizmus. Okrem toho:

- Identifikujeme a posudzujeme riziká významnej nesprávnosti účtovnej závierky, či už v dôsledku podvodu alebo chyby, navrhujeme a uskutočňujeme audítorské postupy reagujúce na tieto riziká a získavame audítorské dôkazy, ktoré sú dostatočné a vhodné na poskytnutie základu pre náš názor. Riziko neodhalenia významnej nesprávnosti v dôsledku podvodu je vyššie ako toto riziko v dôsledku chyby, pretože podvod môže zahŕňať tajnú dohodu, falšovanie, úmyselné vynechanie, nepravdivé vyhlásenie alebo obídenie internej kontroly.
- Oboznamujeme sa s internými kontrolami relevantnými pre audit, aby sme mohli navrhnúť audítorské postupy vhodné za daných okolností, ale nie za účelom vyjadrenia názoru na efektívnosť interných kontrol Spoločnosti.
- Hodnotíme vhodnosť použitých účtovných zásad a účtovných metód a primeranosť účtovných odhadov a uvedenie s nimi súvisiacich informácií, uskutočnené štatutárnym orgánom.
- Robíme záver o tom, či štatutárny orgán vhodne v účtovníctve používa predpoklad nepretržitého pokračovania v činnosti a na základe získaných audítorských dôkazov záver o tom, či existuje významná neistota v súvislosti s udalosťami alebo okolnosťami, ktoré by mohli významne spochybniť schopnosť Spoločnosti nepretržite pokračovať v činnosti. Ak dospejeme k záveru, že významná neistota existuje, sme povinní upozorniť v našej správe audítora na súvisiace informácie uvedené v účtovnej závierke alebo, ak sú tieto informácie nedostatočné, modifikovať náš názor. Naše závery vychádzajú z audítorských dôkazov získaných do dátumu vydania našej správy audítora. Budúce udalosti alebo okolnosti však môžu spôsobiť, že Spoločnosť prestane pokračovať v nepretržitej činnosti.
- Hodnotíme celkovú prezentáciu, štruktúru a obsah účtovnej závierky vrátane informácií v nej uvedených, ako aj to, či účtovná závierka zachytáva uskutočnené transakcie a udalosti spôsobom, ktorý vedie k ich vernému zobrazeniu.

## **Správa k ďalším požiadavkám zákonov a iných právnych predpisov**

### **Správa k informáciám, ktoré sa uvádzajú vo výročnej správe**

Štatutárny orgán je zodpovedný za informácie uvedené vo výročnej správe, zostavenej podľa požiadaviek zákona o účtovníctve. Náš vyššie uvedený názor na účtovnú závierku sa nevzťahuje na iné informácie vo výročnej správe.

V súvislosti s auditom účtovnej závierky je našou zodpovednosťou oboznámenie sa s informáciami uvedenými vo výročnej správe a posúdenie, či tieto informácie nie sú vo významnom nesúlade s auditovanou účtovnou závierkou alebo našimi poznatkami, ktoré sme získali počas auditu účtovnej závierky, alebo sa inak zdajú byť významne nesprávne.

Posúdili sme, či výročná správa Spoločnosti obsahuje informácie, ktorých uvedenie vyžaduje zákon o účtovníctve.

Na základe prác vykonaných počas auditu účtovnej závierky, podľa nášho názoru:

- informácie uvedené vo výročnej správe zostavenej za rok 2021 sú v súlade s účtovnou závierkou za daný rok,
- výročná správa obsahuje informácie podľa zákona o účtovníctve.

Okrem toho, na základe našich poznatkov o účtovnej jednotke a situácii v nej, ktoré sme získali počas auditu účtovnej závierky, sme povinní uviesť, či sme zistili významné nesprávnosti vo výročnej správe, ktorú sme obdržali pred dátumom vydania tejto správy audítora. V tejto súvislosti neexistujú zistenia, ktoré by sme mali uviesť.

*Levice, 17. 05. 2022*

*LUMA AUDIT, s.r.o., Ludanská 12, 934 01 LEVICE, Licencia SKAU 260*

*Ing. Anna Pohánková, štatutárny audítor, SKAU 641*





# ÚČTOVNÁ ZÁVIERKA

podnikateľov v podvojnóm účtovníctve



zostavená k 31.12.2021

Číselné údaje sa zarovnávajú vpravo, ostatné údaje sa píšú zľava. Nevyplnené riadky sa ponechávajú prázdne.

Údaje sa vyplňajú paličkovým písmom (podľa tohto vzoru), písacím strojom alebo tlačiarňou, a to čiernou alebo tmavomodrou farbou.

Á Ä B Č D É F G H Í J K L M N O P Q R Š T Ú V X Ý Ž 0 1 2 3 4 5 6 7 8 9

Daňové identifikačné číslo 2 0 2 0 4 0 2 7 5 8	Účtovná závierka X riadna	Účtovná jednotka malá	Mesiac Rok od 1 2 0 2 1
IČO 3 4 1 1 9 3 2 9	mimoriadna	X veľká	do 1 2 2 0 2 1
SK NACE 4 6 . 2 1 . 0	priebežná	(vyznačí sa x)	Bezprostredne predchádzajúce obdobie od 1 2 0 2 0 do 1 2 2 0 2 0

Priložené súčasti účtovnej závierky X Súvaha (Úč POD 1-01) (v celých eurách)	X Výkaz ziskov a strát (Úč POD 2-01) (v celých eurách)	X Poznámky (Úč POD 3-01) (v celých eurách alebo eurocentoch)
--	---	---

Obchodné meno (názov) účtovnej jednotky  
**PROAGROS Levice, s.r.o.**

Sídlo účtovnej jednotky

Ulica **MOYZESOVA** Číslo **14**

PSČ **93405** Obec **LEVICE**

Označenie obchodného registra a číslo zápisu obchodnej spoločnosti  
**Okresný súd Nitra, 1214/N**

Telefónne číslo **036 / 6336350** Faxové číslo

E-mailová adresa  
**EKONOM@PROAGROS.SK**

Zostavená dňa: 24.03.2022	Schválená dňa: . . 20	Podpisový záznam štatutárneho orgánu účtovnej jednotky alebo člena štatutárneho orgánu účtovnej jednotky alebo podpisový záznam fyzickej osoby, ktorá je účtovnou jednotkou: 
------------------------------	--------------------------	--

Záznamy daňového úradu

Miesto pre evidenčné číslo

Odtlačok prezentačnej pečiatky daňového úradu



Označenie a	STRANA AKTÍV b	Číslo riadku c	Bežné účtovné obdobie		Bezprostredne predchádzajúce účtovné obdobie	
			1	Brutto - časť 1	Netto 2	
				Korekcia - časť 2	Netto 3	
	<b>SPOLU MAJETOK</b> r. 02 + r. 33 + r. 74	01	1 1 2 1 2 0 5 7	9 6 8 9 7 2 4		
			1 5 2 2 3 3 3		8 7 0 3 7 2 8	
<b>A.</b>	<b>Neobežný majetok</b> r. 03 + r. 11 + r. 21	02	4 9 0 1 1 4 5	3 4 1 6 6 4 7		
			1 4 8 4 4 9 8		3 3 9 8 1 4 8	
<b>A.I.</b>	<b>Dlhodobý nehmotný majetok súčet (r. 04 až r. 10)</b>	03	1 2 2 3 0	6 2 5 0		
			5 9 8 0			
A.I.1.	Aktivované náklady na vývoj (012) - /072, 091A/	04				
2.	Softvér (013) - /073, 091A/	05	1 2 2 3 0	6 2 5 0		
			5 9 8 0			
3.	Oceniteľné práva (014) - /074, 091A/	06				
4.	Goodwill (015) - /075, 091A/	07				
5.	Ostatný dlhodobý nehmotný majetok (019, 01X) - /079, 07X, 091A/	08				
6.	Obstarávaný dlhodobý nehmotný majetok (041) - /093/	09				
7.	Poskytnuté preddavky na dlhodobý nehmotný majetok (051) - /095A/	10				
<b>A.II.</b>	<b>Dlhodobý hmotný majetok súčet (r. 12 až r. 20)</b>	11	2 7 9 3 7 0 0	1 3 1 5 1 8 2		
			1 4 7 8 5 1 8		1 3 0 2 9 3 3	
A.II.1.	Pozemky (031) - /092A/	12	7 2 5 4 8 5	7 2 5 4 8 5		
					7 2 5 4 8 5	
2.	Stavby (021) - /081, 092A/	13	9 3 8 0 8 6	3 8 7 3 6 6		
			5 5 0 7 2 0		4 1 5 9 0 4	
3.	Samostatné hnutelné veci a súbory hnutelných vecí (022) - /082, 092A/	14	1 1 2 8 7 9 3	2 0 0 9 9 5		
			9 2 7 7 9 8		1 6 0 2 0 8	



Označenie a	STRANA AKTÍV b	Číslo riadku c	Bežné účtovné obdobie		Bezprostredne predchádzajúce účtovné obdobie
			1	2	
			Brutto - časť 1 Korekcia - časť 2	Netto	
			Netto 3		
4.	Pestovateľské celky trvalých porastov (025) - /085, 092A/	15			
5.	Základné stádo a ťažné zvieratá (026) - /086, 092A/	16			
6.	Ostatný dlhodobý hmotný majetok (029, 02X, 032) - /089, 08X, 092A/	17			
7.	Obstarávaný dlhodobý hmotný majetok (042) - /094/	18	1 3 3 6	1 3 3 6	1 3 3 6
8.	Poskytnuté preddavky na dlhodobý hmotný majetok (052) - /095A/	19			
9.	Opravná položka k nadobudnutému majetku (+/- 097) +/- 098	20			
<b>A.III.</b>	<b>Dlhodobý finančný majetok súčet (r. 22 až r. 32)</b>	21	<b>2 0 9 5 2 1 5</b>	<b>2 0 9 5 2 1 5</b>	<b>2 0 9 5 2 1 5</b>
A.III.1.	Podielové cenné papiere a podiely v prepojených účtovných jednotkách (061A, 062A, 063A) - /096A/	22			
2.	Podielové cenné papiere a podiely s podielovou účasťou okrem v prepojených účtovných jednotkách (062A) - /096A/	23	2 0 9 5 2 1 5	2 0 9 5 2 1 5	2 0 9 5 2 1 5
3.	Ostatné realizovateľné cenné papiere a podiely (063A) - /096A/	24			
4.	Pôžičky prepojeným účtovným jednotkám (066A) - /096A/	25			
5.	Pôžičky v rámci podielovej účasti okrem prepojeným účtovným jednotkám (066A) - /096A/	26			
6.	Ostatné pôžičky (067A) - /096A/	27			
7.	Dlhové cenné papiere a ostatný dlhodobý finančný majetok (065A, 069A, 06XA) - /096A/	28			



Označenie a	STRANA AKTÍV b	Číslo riadku c	Bežné účtovné obdobie		Bezprostredne predchádzajúce účtovné obdobie
			1	2	3
			Brutto - časť 1 Korekcia - časť 2	Netto	Netto
8.	Pôžičky a ostatný dlhodobý finančný majetok so zostatkovou dobou splatnosti najviac jeden rok (066A, 067A, 069A, 06XA) - /096A/	29			
9.	Účty v bankách s dobou viazanosti dlhšou ako jeden rok (22XA)	30			
10.	Obstarávaný dlhodobý finančný majetok (043) - /096A/	31			
11.	Poskytnuté preddavky na dlhodobý finančný majetok (053) - /095A/	32			
B.	<b>Obežný majetok</b> r. 34 + r. 41 + r. 53 + r. 66 + r. 71	33	6 2 9 7 8 3 0	6 2 5 9 9 9 5	
			3 7 8 3 5		5 2 9 3 8 5 6
B.I.	<b>Zásoby súčet (r. 35 až r. 40)</b>	34	2 7 6 2 6 8 9	2 7 6 2 6 8 9	
					2 3 6 8 2 7 4
B.I.1.	Materiál (112, 119, 11X) - /191, 19X/	35	1 6 1 9 0	1 6 1 9 0	
					1 9 6 3 5
2.	Nedokončená výroba a polotovary vlastnej výroby (121, 122, 12X) - /192, 193, 19X/	36			
3.	Výrobky (123) - /194/	37			
4.	Zvieratá (124) - /195/	38			5 0 0
5.	Tovar (132, 133, 13X, 139) - /196, 19X/	39	2 7 4 6 4 9 9	2 7 4 6 4 9 9	
					2 3 4 8 1 3 9
6.	Poskytnuté preddavky na zásoby (314A) - /391A/	40			
B.II.	<b>Dlhodobé pohľadávky súčet (r. 42 + r. 46 až r. 52)</b>	41			1 2 7 2
B.II.1.	<b>Pohľadávky z obchodného styku súčet (r. 43 až r. 45)</b>	42			



Označenie a	STRANA AKTÍV b	Číslo riadku c	Bežné účtovné obdobie		Bezprostredne predchádzajúce účtovné obdobie		
			1	Brutto - časť 1		Netto 2	Netto 3
				Korekcia - časť 2			
1.a.	Pohľadávky z obchodného styku voči prepojeným účtovným jednotkám (311A, 312A, 313A, 314A, 315A, 31XA) - /391A/	43					
1.b.	Pohľadávky z obchodného styku v rámci podielovej účasti okrem pohľadávok voči prepojeným účtovným jednotkám (311A, 312A, 313A, 314A, 315A, 31XA) - /391A/	44					
1.c.	Ostatné pohľadávky z obchodného styku (311A, 312A, 313A, 314A, 315A, 31XA) - /391A/	45					
2.	Čistá hodnota zákazky (316A)	46					
3.	Ostatné pohľadávky voči prepojeným účtovným jednotkám (351A) - /391A/	47					
4.	Ostatné pohľadávky v rámci podielovej účasti okrem pohľadávok voči prepojeným účtovným jednotkám (351A) - /391A/	48					
5.	Pohľadávky voči spoločníkom, členom a združeniu (354A, 355A, 358A, 35XA) - /391A/	49					
6.	Pohľadávky z derivátových operácií (373A, 376A)	50					
7.	Iné pohľadávky (335A, 336A, 33XA, 371A, 374A, 375A, 378A) - /391A/	51			1 2 7 2		
8.	Odložená daňová pohľadávka (481A)	52					
<b>B.III.</b>	<b>Krátkodobé pohľadávky súčet (r. 54 + r. 58 až r. 65)</b>	53	<b>3 3 9 1 0 6 2</b>	<b>3 3 5 3 2 2 7</b>			
			<b>3 7 8 3 5</b>		<b>2 4 6 6 0 5 4</b>		
<b>B.III.1.</b>	<b>Pohľadávky z obchodného styku súčet (r. 55 až r. 57)</b>	54	<b>3 3 7 3 7 4 7</b>	<b>3 3 3 7 4 0 8</b>			
			<b>3 6 3 3 9</b>		<b>2 3 6 1 7 0 2</b>		
1.a.	Pohľadávky z obchodného styku voči prepojeným účtovným jednotkám (311A, 312A, 313A, 314A, 315A, 31XA) - /391A/	55	<b>7 8 5 9</b>	<b>7 8 5 9</b>			
					<b>7 4 9 9</b>		
1.b.	Pohľadávky z obchodného styku v rámci podielovej účasti okrem pohľadávok voči prepojeným účtovným jednotkám (311A, 312A, 313A, 314A, 315A, 31XA) - /391A/	56					
					<b>2 0 0 2 2 8</b>		



Označenie a	STRANA AKTÍV b	Číslo riadku c	Bežné účtovné obdobie		Bezprostredne predchádzajúce účtovné obdobie
			1	2	3
			Brutto - časť 1 Korekcia - časť 2	Netto	Netto
1.c.	Ostatné pohľadávky z obchodného styku (311A, 312A, 313A, 314A, 315A, 31XA) - /391A/	57	3 3 6 5 8 8 8 3 6 3 3 9	3 3 2 9 5 4 9	2 1 5 3 9 7 5
2.	Čistá hodnota zákazky (316A)	58			
3.	Ostatné pohľadávky voči prepojeným účtovným jednotkám (351A) - /391A/	59			
4.	Ostatné pohľadávky v rámci podielovej účasti okrem pohľadávok voči prepojeným účtovným jednotkám (351A) - /391A/	60			
5.	Pohľadávky voči spoločníkom, členom a združeniu (354A, 355A, 358A, 35XA, 398A) - /391A/	61	1 1 6	1 1 6	1 7
6.	Sociálne poistenie (336A) - /391A/	62			
7.	Daňové pohľadávky a dotácie (341, 342, 343, 345, 346, 347) - /391A/	63			9 0 6 5 6
8.	Pohľadávky z derivátových operácií (373A, 376A)	64			
9.	Iné pohľadávky (335A, 33XA, 371A, 374A, 375A, 378A) - /391A/	65	1 7 1 9 9 1 4 9 6	1 5 7 0 3	1 3 6 7 9
<b>B.IV.</b>	<b>Krátkodobý finančný majetok súčet (r. 67 až r. 70)</b>	<b>66</b>			
B.IV.1.	Krátkodobý finančný majetok v prepojených účtovných jednotkách (251A, 253A, 256A, 257A, 25XA) - /291A, 29XA/	67			
2.	Krátkodobý finančný majetok bez krátkodobého finančného majetku v prepojených účtovných jednotkách (251A, 253A, 256A, 257A, 25XA) - /291A, 29XA/	68			
3.	Vlastné akcie a vlastné obchodné podiely (252)	69			
4.	Obstarávaný krátkodobý finančný majetok (259, 314A) - /291A/	70			



Označenie a	STRANA AKTÍV b	Číslo riadku c	Bežné účtovné obdobie		Bezprostredne predchádzajúce účtovné obdobie	
			1	Brutto - časť 1	Netto 2	Netto 3
				Korekcia - časť 2		
B.V.	Finančné účty r. 72 + r. 73	71	1 4 4 0 7 9	1 4 4 0 7 9	4 5 8 2 5 6	
B.V.1.	Peniaze (211, 213, 21X)	72	4 8 5 7	4 8 5 7	2 1 3 1	
2.	Účty v bankách (221A, 22X, +/- 261)	73	1 3 9 2 2 2	1 3 9 2 2 2	4 5 6 1 2 5	
C.	Časové rozlíšenie súčet (r. 75 až r. 78)	74	1 3 0 8 2	1 3 0 8 2	1 1 7 2 4	
C.1.	Náklady budúcich období dlhodobé (381A, 382A)	75	3 3 7	3 3 7	1 7 3	
2.	Náklady budúcich období krátkodobé (381A, 382A)	76	1 2 6 4 5	1 2 6 4 5	1 1 4 5 1	
3.	Príjmy budúcich období dlhodobé (385A)	77				
4.	Príjmy budúcich období krátkodobé (385A)	78	1 0 0	1 0 0	1 0 0	

Označenie a	STRANA PASÍV b	Číslo riadku c	Bežné účtovné obdobie 4	Bezprostredne predchádzajúce účtovné obdobie 5
	<b>SPOLU VLASTNÉ IMANIE A ZÁVÄZKY</b> r. 80 + r. 101 + r. 141	79	9 6 8 9 7 2 4	8 7 0 3 7 2 8
A.	Vlastné imanie r. 81 + r. 85 + r. 86 + r. 87 + r. 90 + r. 93 + r. 97 + r. 100	80	3 5 6 6 8 2 0	3 1 9 6 5 4 9
A.I.	Základné imanie súčet (r. 82 až r. 84)	81	6 6 4 0	6 6 3 9
A.I.1.	Základné imanie (411 alebo +/- 491)	82	6 6 4 0	6 6 3 9
2.	Zmena základného imania +/- 419	83		
3.	Pohľadávky za upísané vlastné imanie (-/353)	84		
A.II.	Emisné ážio (412)	85		
A.III.	Ostatné kapitálové fondy (413)	86		
A.IV.	Zákonné rezervné fondy r. 88 + r. 89	87	6 6 4	6 6 4
A.IV.1.	Zákonný rezervný fond a nedeliteľný fond (417A, 418, 421A, 422)	88	6 6 4	6 6 4
2.	Rezervný fond na vlastné akcie a vlastné podieľy (417A, 421A)	89		



Označenie a	STRANA PASÍV b	Číslo riadku c	Bežné účtovné obdobie 4	Bezprostredne predchádzajúce účtovné obdobie 5
A.V.	Ostatné fondy zo zisku r. 91 + r. 92	90		
A.V.1.	Štatutárne fondy (423, 42X)	91		
2.	Ostatné fondy (427, 42X)	92		
A.VI.	Oceňovacie rozdiely z precenenia súčet (r. 94 až r. 96)	93		
A.VI.1.	Oceňovacie rozdiely z precenenia majetku a záväzkov (+/- 414)	94		
2.	Oceňovacie rozdiely z kapitálových účastín (+/- 415)	95		
3.	Oceňovacie rozdiely z precenenia pri zlúčení, splnutí a rozdelení (+/- 416)	96		
A.VII.	Výsledok hospodárenia minulých rokov r. 98 + r. 99	97	3 1 1 7 6 3 1	2 9 7 8 7 6 4
A.VII.1.	Nerozdelený zisk minulých rokov (428)	98	3 1 1 7 6 3 1	2 9 7 8 7 6 4
2.	Neuhradená strata minulých rokov (-/429)	99		
A.VIII.	Výsledok hospodárenia za účtovné obdobie po zdanení +/- r. 01 - (r. 81 + r. 85 + r. 86 + r. 87 + r. 90 + r. 93 + r. 97 + r. 101 + r. 141)	100	4 4 1 8 8 5	2 1 0 4 8 2
B.	Závazky r. 102 + r. 118 + r. 121 + r. 122 + r. 136 + r. 139 + r. 140	101	6 1 1 2 9 9 8	5 4 9 6 5 0 5
B.I.	Dlhodobé záväzky súčet (r. 103 + r. 107 až r. 117)	102	3 0 9 2 5	3 8 9 5 3
B.I.1.	Dlhodobé záväzky z obchodného styku súčet (r. 104 až r. 106)	103		
1.a.	Závazky z obchodného styku voči prepojeným účtovným jednotkám (321A, 475A, 476A)	104		
1.b.	Závazky z obchodného styku v rámci podielovej účasti okrem záväzkov voči prepojeným účtovným jednotkám (321A, 475A, 476A)	105		
1.c.	Ostatné záväzky z obchodného styku (321A, 475A, 476A)	106		
2.	Čistá hodnota zákazky (316A)	107		
3.	Ostatné záväzky voči prepojeným účtovným jednotkám (471A, 47XA)	108		
4.	Ostatné záväzky v rámci podielovej účasti okrem záväzkov voči prepojeným účtovným jednotkám (471A, 47XA)	109		
5.	Ostatné dlhodobé záväzky (479A, 47XA)	110	4 7	4 6 2 3
6.	Dlhodobé prijaté preddavky (475A)	111		
7.	Dlhodobé zmenky na úhradu (478A)	112		
8.	Vydané dlhopisy (473A/-/255A)	113		
9.	Závazky zo sociálneho fondu (472)	114	3 1 4 9	2 0 4 7
10.	Iné dlhodobé záväzky (336A, 372A, 474A, 47XA)	115		
11.	Dlhodobé záväzky z derivátových operácií (373A, 377A)	116		
12.	Odložený daňový záväzok (481A)	117	2 7 7 2 9	3 2 2 8 3



Označenie a	STRANA PASÍV b	Číslo riadku c	Bežné účtovné obdobie 4	Bezprostredne predchádzajúce účtovné obdobie 5
B.II.	Dlhodobé rezervy r. 119 + r. 120	118	5 0 0 9	3 9 5 6
B.II.1.	Zákonné rezervy (451A)	119		
2.	Ostatné rezervy (459A, 45XA)	120	5 0 0 9	3 9 5 6
B.III.	Dlhodobé bankové úvery (461A, 46XA)	121	9 9 9 0 5	3 3 9 4 8 5
B.IV.	Krátkodobé záväzky súčet (r. 123 + r. 127 až r. 135)	122	2 9 8 8 1 7 6	2 5 4 3 7 6 7
B.IV.1.	Záväzky z obchodného styku súčet (r. 124 až r. 126)	123	2 6 8 1 1 1 3	2 4 3 3 9 3 8
1.a.	Záväzky z obchodného styku voči prepojeným účtovným jednotkám (321A, 322A, 324A, 325A, 326A, 32XA, 475A, 476A, 478A, 47XA)	124	1 6 8 7 3 2	2 1 8 8 1 5
1.b.	Záväzky z obchodného styku v rámci podielovej účasti okrem záväzkov voči prepojeným účtovným jednotkám (321A, 322A, 324A, 325A, 326A, 32XA, 475A, 476A, 478A, 47XA)	125	3 6 9 5 8 7	1 5 2 9 6
1.c.	Ostatné záväzky z obchodného styku (321A, 322A, 324A, 325A, 326A, 32XA, 475A, 476A, 478A, 47XA)	126	2 1 4 2 7 9 4	2 1 9 9 8 2 7
2.	Čistá hodnota zákazky (316A)	127		
3.	Ostatné záväzky voči prepojeným účtovným jednotkám (361A, 36XA, 471A, 47XA)	128		
4.	Ostatné záväzky v rámci podielovej účasti okrem záväzkov voči prepojeným účtovným jednotkám (361A, 36XA, 471A, 47XA)	129		
5.	Záväzky voči spoločníkom a združeniu (364, 365, 366, 367, 368, 398A, 478A, 479A)	130	8 6 4	8 3 9 7
6.	Záväzky voči zamestnancom (331, 333, 33X, 479A)	131	2 6 6 3 3	1 7 8 4 7
7.	Záväzky zo sociálneho poistenia (336A)	132	1 7 2 0 7	1 2 0 8 6
8.	Daňové záväzky a dotácie (341, 342, 343, 345, 346, 347, 34X)	133	1 4 3 9 3 2	2 3 0 5 1
9.	Záväzky z derivátových operácií (373A, 377A)	134		
10.	Iné záväzky (372A, 379A, 474A, 475A, 479A, 47XA)	135	1 1 8 4 2 7	4 8 4 4 8
B.V.	Krátkodobé rezervy r. 137 + r. 138	136	4 0 2 3 7	1 6 7 3 2
B.V.1.	Zákonné rezervy (323A, 451A)	137	2 4 0 1 7	1 4 6 8 6
2.	Ostatné rezervy (323A, 32X, 459A, 45XA)	138	1 6 2 2 0	2 0 4 6
B.VI.	Bežné bankové úvery (221A, 231, 232, 23X, 461A, 46XA)	139	2 9 4 8 7 4 6	2 5 3 3 2 3 6
B.VII.	Krátkodobé finančné výpomoci (241, 249, 24X, 473A, /-255A)	140		2 0 3 7 6
C.	Časové rozlíšenie súčet (r. 142 až r. 145)	141	9 9 0 6	1 0 6 7 4
C.1.	Výdavky budúcich období dlhodobé (383A)	142		
2.	Výdavky budúcich období krátkodobé (383A)	143		1 7 6
3.	Výnosy budúcich období dlhodobé (384A)	144	1 6 8 5	2 2 0 6
4.	Výnosy budúcich období krátkodobé (384A)	145	8 2 2 1	8 2 9 2



Označenie a	Text b	Číslo riadku c	Skutočnosť	
			bežné účtovné obdobie 1	bezprostredne predchádzajúce účtovné obdobie 2
			*	Čistý obrat (časť účt. tr. 6 podľa zákona)
**	Výnosy z hospodárskej činnosti spolu súčet (r. 03 až r. 09)	02	2 5 9 8 9 1 3 2	2 0 5 3 2 5 9 7
I.	Tržby z predaja tovaru (604, 607)	03	2 5 5 7 8 9 3 2	2 0 0 8 1 2 9 0
II.	Tržby z predaja vlastných výrobkov (601)	04	3 0 0	
III.	Tržby z predaja služieb (602, 606)	05	2 7 3 1 7 7	3 1 8 6 4 7
IV.	Zmeny stavu vnútroorganizačných zásob (+/-) (účtová skupina 61)	06	- 5 0 0	
V.	Aktivácia (účtová skupina 62)	07	4 4 5 7 2	2 9 8 9 8
VI.	Tržby z predaja dlhodobého nehmotného majetku, dlhodobého hmotného majetku a materiálu (641, 642)	08	6 7 5 8 5	3 3 2 8
VII.	Ostatné výnosy z hospodárskej činnosti (644, 645, 646, 648, 655, 657)	09	2 5 0 6 6	9 9 4 3 4
**	Náklady na hospodársku činnosť spolu r. 11 + r. 12 + r. 13 + r. 14 + r. 15 + r. 20 + r. 21 + r. 24 + r. 25 + r. 26	10	2 5 3 4 9 1 0 3	2 0 1 6 7 9 0 6
A.	Náklady vynaložené na obstaranie predaného tovaru (504, 507)	11	2 3 4 1 6 7 2 8	1 8 2 0 3 1 7 3
B.	Spotreba materiálu, energie a ostatných neskladovateľných dodávok (501, 502, 503)	12	1 4 1 3 3 6	1 5 9 2 1 8
C.	Opravné položky k zásobám (+/-) (505)	13		2 5 2 7
D.	Služby (účtová skupina 51)	14	1 0 0 7 8 8 0	9 6 9 3 9 4
E.	Osobné náklady (r. 16 až r. 19)	15	6 0 4 0 8 9	4 8 9 9 4 2
E.1.	Mzdové náklady (521, 522)	16	4 2 8 9 6 6	3 4 3 3 0 6
2.	Odmeny členom orgánov spoločnosti a družstva (523)	17		
3.	Náklady na sociálne poistenie (524, 525, 526)	18	1 4 3 9 8 0	1 2 0 4 0 4
4.	Sociálne náklady (527, 528)	19	3 1 1 4 3	2 6 2 3 2
F.	Dane a poplatky (účtová skupina 53)	20	1 5 5 5 1	1 5 1 9 8
G.	Odpisy a opravné položky k dlhodobému nehmotnému majetku a dlhodobému hmotnému majetku (r. 22 + r. 23)	21	9 7 9 8 0	1 0 7 9 2 9
G.1.	Odpisy dlhodobého nehmotného majetku a dlhodobého hmotného majetku (551)	22	9 7 9 8 0	1 0 7 9 2 9
2.	Opravné položky k dlhodobému nehmotnému majetku a dlhodobému hmotnému majetku (+/-) (553)	23		
H.	Zostatková cena predaného dlhodobého majetku a predaného materiálu (541, 542)	24	1 0 0 9 9	6 9 3
I.	Opravné položky k pohľadávkam (+/-) (547)	25	2 9 3 6	1 9 9 5 5
J.	Ostatné náklady na hospodársku činnosť (543, 544, 545, 546, 548, 549, 555, 557)	26	5 2 5 0 4	1 9 9 8 7 7
***	Výsledok hospodárenia z hospodárskej činnosti (+/-) (r. 02 - r. 10)	27	6 4 0 0 2 9	3 6 4 6 9 1



Označenie a	Text b	Číslo riadku c	Skutočnosť	
			bežné účtovné obdobie 1	bezprostredne predchádzajúce účtovné obdobie 2
*	Pridaná hodnota (r. 03 + r. 04 + r. 05 + r. 06 + r. 07) - (r. 11 + r. 12 + r. 13 + r. 14)	28	1 3 3 0 5 3 7	1 0 9 5 5 2 3
**	Výnosy z finančnej činnosti spolu r. 30 + r. 31 + r. 35 + r. 39 + r. 42 + r. 43 + r. 44	29	1 6 5 0	8 9 7
VIII.	Tržby z predaja cenných papierov a podielov (661)	30		
IX.	Výnosy z dlhodobého finančného majetku súčet (r. 32 až r. 34)	31		
IX.1.	Výnosy z cenných papierov a podielov od prepojených účtovných jednotiek (665A)	32		
2.	Výnosy z cenných papierov a podielov v podielovej účasti okrem výnosov prepojených účtovných jednotiek (665A)	33		
3.	Ostatné výnosy z cenných papierov a podielov (665A)	34		
X.	Výnosy z krátkodobého finančného majetku súčet (r. 36 až r. 38)	35		
X.1.	Výnosy z krátkodobého finančného majetku od prepojených účtovných jednotiek (666A)	36		
2.	Výnosy z krátkodobého finančného majetku v podielovej účasti okrem výnosov prepojených účtovných jednotiek (666A)	37		
3.	Ostatné výnosy z krátkodobého finančného majetku (666A)	38		
XI.	Výnosové úroky (r. 40 + r. 41)	39	8 6 4	8 9 7
XI.1.	Výnosové úroky od prepojených účtovných jednotiek (662A)	40		
2.	Ostatné výnosové úroky (662A)	41	8 6 4	8 9 7
XII.	Kurzové zisky (663)	42	7 8 6	
XIII.	Výnosy z precenenia cenných papierov a výnosy z derivátových operácií (664, 667)	43		
XIV.	Ostatné výnosy z finančnej činnosti (668)	44		
**	Náklady na finančnú činnosť spolu r. 46 + r. 47 + r. 48 + r. 49 + r. 52 + r. 53 + r. 54	45	7 9 9 4 8	9 4 8 7 8
K.	Predané cenné papiere a podiely (561)	46		
L.	Náklady na krátkodobý finančný majetok (566)	47		
M.	Opravné položky k finančnému majetku (+/-) (565)	48		
N.	Nákladové úroky (r. 50 + r. 51)	49	6 3 4 4 8	8 1 8 2 8
N.1.	Nákladové úroky pre prepojené účtovné jednotky (562A)	50		
2.	Ostatné nákladové úroky (562A)	51	6 3 4 4 8	8 1 8 2 8
O.	Kurzové straty (563)	52	2 2 8 3	1 1 9 3
P.	Náklady na precenenie cenných papierov a náklady na derivátové operácie (564, 567)	53		
Q.	Ostatné náklady na finančnú činnosť (568, 569)	54	1 4 2 1 7	1 1 8 5 7



Ozna- čenie a	Text b	Číslo riadku c	Skutočnosť	
			bežné účtovné obdobie 1	bezprostredne predchádzajúce účtovné obdobie 2
			***	Výsledok hospodárenia z finančnej činnosti (+/-) (r. 29 - r. 45)
****	Výsledok hospodárenia za účtovné obdobie pred zdanením (+/-) (r. 27 + r. 55)	56	5 6 1 7 3 1	2 7 0 7 1 0
R.	Daň z príjmov (r. 58 + r. 59)	57	1 1 9 8 4 6	6 0 2 2 8
R.1.	Daň z príjmov splatná (591, 595)	58	1 2 4 4 0 0	6 2 1 5 3
2.	Daň z príjmov odložená (+/-) (592)	59	- 4 5 5 4	- 1 9 2 5
S.	Prevod podielov na výsledku hospodárenia spoločníkom (+/- 596)	60		
****	Výsledok hospodárenia za účtovné obdobie po zdanení (+/-) (r. 56 - r. 57 - r. 60)	61	4 4 1 8 8 5	2 1 0 4 8 2

**ČL.I. VŠEOBECNÉ INFORMÁCIE****Názov a sídlo právnickej osoby, opis vykonávanej činnosti účtovnej jednotky**

PROAGROS Levice, s.r.o.  
Moyzesova 14, 93405 Levice  
Slovenská republika

Spoločnosť PROAGROS Levice, s.r.o. /ďalej len „Spoločnosť“/ bola založená zakladateľskou listinou spísanou 27.februára.1995 a do obchodného registra bola zapísaná 03. apríla 1995 (Obchodný register Okresného súdu Nitra oddiel s.r.o., vložka 1214/N). Identifikačné číslo organizácie (IČO) je 34 119 329.

**Hlavnými činnosťami Spoločnosti sú:**

- veľkoobchod, maloobchod a sprostredkovanie v rámci voľných ohlasovaných živností
- podnikateľské poradenstvo
- poľnohospodárska a lesnícka výroba vrátane predaja nespracovaných poľnohospodárskych a lesných výrobkov a plodov za účelom ich spracovania alebo ďalšieho predaja
- skladovanie poľnohospodárskych produktov
- balenie a sušenie poľnohospodárskych produktov
- poskytovanie služieb poľnohospodárskymi mechanizmami
- vedenie účtovníctva
- prenájom nehnuteľností s poskytovaním iných než základných služieb
- prenájom dopravných prostriedkov a mechanizmov
- predaj prípravkov na ochranu rastlín alebo iných prípravkov
- výkon prevádzkovateľa nákladnej cestnej dopravy s počtom vozidiel 2

**Dátum schválenia účtovnej závierky za predchádzajúce účtovné obdobie**

Účtovná závierka Spoločnosti k 31. decembru 2020, za predchádzajúce účtovné obdobie, bola schválená valným zhromaždením Spoločnosti 30.3.2021.

**Právny dôvod na zostavenie účtovnej závierky**

Účtovná závierka Spoločnosti k 31. decembru 2021 je zostavená ako riadna účtovná závierka podľa § 17 ods. 6 zákona NR SR č. 431/2002 Z. z. o účtovníctve za účtovné obdobie od 1. januára 2021 do 31. decembra 2021.

**Schválenie audítora**

Valné zhromaždenie 25.6.2008 schválilo spoločnosť LUMA AUDIT, s.r.o. na dobu neurčitú ako audítora na overenie účtovných závierok.

**Údaje o skupine**

Spoločnosť nie je materskou účtovnou jednotkou ani dcérskou účtovnou jednotkou.

Spoločnosť má podstatný vplyv (ekonomické a personálne prepojenie) v nasledujúcej účtovnej jednotke:  
Podielnícke poľnohospodárske družstvo Inovec, Volkovce 951 87, IČO: 00198897

Personálne prepojenie má v nasledujúcej účtovnej jednotke:

AGROFARMA Rozina, s.r.o., Moyzesova 14/1528, 934 05 Levice, IČO:34137653

**Počet zamestnancov**

Údaje o počte zamestnancov za bežné účtovné obdobie a bezprostredne predchádzajúce účtovné obdobie sú uvedené v nasledujúcom prehľade:

	2021	2020
Priemerný prepočítaný počet zamestnancov	24,5	24
Stav zamestnancov ku dňu, ku ktorému sa zostavuje účtovná závierka, z toho:		
počet vedúcich zamestnancov	3	3

## ČL.II INFORMÁCIE O PRIJATÝCH POSTUPOCH

### 1.VÝCHODISKÁ PRE ZOSTAVENIE ÚČTOVNEJ ZÁVIERKY

Účtovná závierka bola zostavená za predpokladu, že Spoločnosť bude nepretržite pokračovať vo svojej činnosti (going concern).

Účtovné metódy a všeobecné účtovné zásady boli účtovnou jednotkou konzistentne aplikované.

#### Spôsob a ocenenie majetku a záväzkov

#### (a) Dlhodobý nehmotný majetok a dlhodobý hmotný majetok

**Dlhodobý majetok nakupovaný sa oceňuje obstarávacou cenou, ktorá zahŕňa cenu obstarania a náklady súvisiace s obstaraním (clo, prepravu, montáž, a pod.).**

Súčasťou obstarávacej ceny dlhodobého hmotného majetku nie sú úroky z cudzích zdrojov ani realizované kurzové rozdiely, ktoré vznikli do momentu uvedenia dlhodobého majetku do používania.

Dlhodobý majetok vytvorený vlastnou činnosťou sa oceňuje vlastnými nákladmi. Vlastnými nákladmi sú všetky priame náklady vynaložené na výrobu alebo inú činnosť a nepriame náklady, ktoré sa vzťahujú na výrobu alebo inú činnosť.

Odpisy dlhodobého nehmotného majetku sú stanovené vychádzajúc z predpokladanej doby jeho používania a predpokladaného priebehu jeho opotrebenia. Odpisovať sa začína v mesiaci uvedenia dlhodobého majetku do používania. Drobný dlhodobý nehmotný majetok, ktorého obstarávací cena (resp. vlastné náklady) je **2 400 EUR** a nižšia, sa považuje za službu a účtuje sa priamo do nákladov bežného roka. Predpokladaná doba používania, metóda odpisovania a odpisová sadzba sú uvedené v nasledujúcej tabuľke:

	Predpokladaná doba používania v rokoch	Metóda odpisovania	Ročná odpisová sadzba v %
Softvér	5	lineárna	20

Odpisy dlhodobého hmotného majetku sú stanovené vychádzajúc z predpokladanej doby jeho používania a predpokladaného priebehu jeho opotrebenia. Odpisovať sa začína v mesiaci uvedenia dlhodobého majetku do používania.

Drobný dlhodobý hmotný majetok, ktorého obstarávací cena (resp. vlastné náklady) je **1 700 EUR** a nižšia, a keď je hneď po nákupe daný do používania, sa účtuje priamo do nákladov bežného roka po zaevidovaní do knihy drobného majetku. Táto evidencia slúži k inventarizácii tohto majetku. Pozemky sa neodpisujú.

Predpokladaná doba používania, metóda odpisovania a odpisová sadzba sú uvedené v nasledujúcej tabuľke:

	Predpokladaná doba používania v rokoch	Metóda odpisovania	Ročná odpisová sadzba v %
Stavby /rozhoduje vek a stav stavby/	20-40	Časové odpisy	2-5
Stroje ,prístroje a zariadenia	4-10	Časové odpisy	5 až 17
Dopravné prostriedky	4-10	Časové odpisy	8-20

#### (b) Cenné papiere a podiely

Cenné papiere a podiely sa oceňujú obstarávacími cenami vrátane nákladov súvisiacich s obstaraním. Spoločnosť v roku 2015 obstarávaciu cenu ku dňu zostavenia účtovnej závierky upravila metódou vlastného imania. Vedenie spoločnosti sa rozhodlo ďalej nepoužiť túto metódu oceňovania, nakoľko nevyjadruje reálnu hodnotu vloženého finančného majetku. Týmto rozhodnutím došlo k 31.12.2016 k zmene metódy oceňovania a rozdiel zo zmeny vo výške 8 843 € spoločnosť začítala k 1.1.2017. V účtovnom období 2021 sa cenné papiere a podiely oceňujú už len obstarávacími cenami.

**(c) Zásoby**

Zásoby **nakupované** sa oceňujú obstarávacou cenou, vrátane nákladov súvisiacich s obstaraním (doprava na miesto prvého uskladnenia).

V prípade materiálu, tovaru odovzdaného na spracovanie sa jeho pôvodné ocenenie zvyšuje o cenu za spracovanie /úprava, ktorá mení jeho úžitkové vlastnosti, možnosti použitia/

Zásoby **vytvorené vlastnou činnosťou** sa oceňujú vlastnými nákladmi. Vlastné náklady sú priame náklady (priamy materiál, priame mzdy a ostatné priame náklady) a časť nepriamych nákladov bezprostredne súvisiacich s vytvorením zásob vlastnou činnosťou (výrobná réžia). Zásoby nadobudnuté **bezodplatne** sa oceňujú reálnou hodnotou, pri zisťovaní ktorej sa vychádza z trhovej ceny. Ak trhovú cenu nie je možné zistiť, vychádza sa z oceňovacích modelov, prípadne z posudku znalca, v súlade s § 27 ods. 2 až 7 Zákona č. 431/2002 o účtovníctve.

Zníženie hodnoty zásob sa upravuje opravou položkou.

Pri úbytkoch materiálu a tovaru rovnakého druhu sa **od 1.1.2009** používa metóda **FIFO** / prvá cena pre ocenenie prírastku sa použije ako prvá pre ocenenie úbytku/. Dôvodom zmeny na metódu FIFO bola zmena účtovného programu na spracovanie účtovnej evidencie.

**(d) Pohľadávky**

Pohľadávky pri ich vzniku sa oceňujú ich menovitou hodnotou, postúpené pohľadávky sa oceňujú obstarávacou cenou vrátane nákladov súvisiacich s obstaraním. Toto ocenenie sa znižuje o rizikové a nevyhľaditeľné pohľadávky tvorbou opravných položiek.

**(e) Peňažné prostriedky a ceniny**

Peňažné prostriedky a ceniny sa oceňujú ich menovitou hodnotou.

**(f) Náklady budúcich období a príjmy budúcich období**

Náklady budúcich období a príjmy budúcich období sa vykazujú vo výške, ktorá je potrebná na dodržanie zásady vecnej a časovej súvislosti s účtovným obdobím.

**(g) Rezervy**

Rezervy sú záväzky s neurčitým časovým vymedzením alebo výškou; tvoria sa na krytie známych rizík alebo strát z podnikania. Oceňujú sa v očakávanej výške záväzku.

**(h) Záväzky**

Záväzky pri ich vzniku sa oceňujú menovitou hodnotou. Záväzky pri ich prevzatí sa oceňujú obstarávacou cenou. Ak sa pri inventarizácii zistí, že suma záväzkov je iná ako ich výška v účtovníctve, uvedú sa záväzky v účtovníctve a v účtovnej závierke v tomto zistenom ocenení.

**(i) Odložené dane**

Odložené dane (odložená daňová pohľadávka a odložený daňový záväzok) sa vzťahujú na:

- dočasné rozdiely medzi účtovnou hodnotou majetku a účtovnou hodnotou záväzkov vykázanou v súvahe a ich daňovou základňou,
- možnosť umorovať daňovú stratu v budúcnosti, ktorou sa rozumie možnosť odpočítať daňovú stratu od základu dane v budúcnosti,
- možnosť previesť nevyužitú daňovú odpočty a iné daňové nároky do budúcich období.

**(j) Výdavky budúcich období a výnosy budúcich období**

Výdavky budúcich období a výnosy budúcich období sa vykazujú vo výške, ktorá je potrebná na dodržanie zásady vecnej a časovej súvislosti s účtovným obdobím.

**(k) Dotácie zo štátneho rozpočtu**

O nároku na dotácie zo štátneho rozpočtu sa účtuje, ak je takmer isté, že sa splnia všetky podmienky súvisiace s dotáciou.

Dotácie na hospodársku činnosť Spoločnosti sa najskôr vykazujú ako výnosy budúcich období a do výkazu ziskov a strát sa rozpúšťajú ako výnosy z hospodárskej činnosti v časovej a vecnej súvislosti s vynaložením nákladov na príslušný účel.

Dotácie na obstaranie dlhodobého hmotného majetku a dlhodobého nehmotného majetku sa najskôr vykazujú ako výnosy budúcich období a do výkazu ziskov a strát sa rozpúšťajú v časovej a vecnej súvislosti so zaúčtovaním odpisov z tohto dlhodobého majetku.

**(l) Cudzia mena**

Majetok a záväzky vyjadrené v cudzej mene sa ku dňu uskutočnenia účtovného prípadu prepočítavajú na menu euro referenčným výmenným kurzom určeným a vyhláseným Európskou centrálnou bankou alebo Národnou bankou Slovenska v deň predchádzajúci dňu uskutočnenia účtovného prípadu.

Na ocenenie prírastku cudzej meny nakúpenej za euro sa použije kurz, za ktorý bola táto cudzia mena nakúpená.

Na úbytok rovnakej cudzej meny v hotovosti alebo z devízového účtu sa na prepočet cudzej meny na eurá použije referenčný výmenný kurz určený a vyhlásený Európskou centrálnou bankou alebo Národnou bankou Slovenska v deň predchádzajúci dňu uskutočnenia účtovného prípadu.

Majetok a záväzky vyjadrené v cudzej mene (okrem prijatých a poskytnutých preddavkov) sa ku dňu, ku ktorému sa zostavuje účtovná závierka, prepočítavajú na menu euro referenčným výmenným kurzom určeným a vyhláseným Európskou centrálnou bankou alebo Národnou bankou Slovenska v deň, ku ktorému sa zostavuje účtovná závierka, a účtujú sa s vplyvom na výsledok hospodárenia.

Prijaté a poskytnuté preddavky v cudzej mene na účet zriadený v eurách a z účtu zriadeného v eurách sa prepočítavajú na menu euro kurzom, za ktorý boli tieto hodnoty nakúpené alebo predané.

**(m) Výnosy**

Tržby za vlastné výkony a tovar neobsahujú daň z pridanej hodnoty. Sú tiež znížené o zľavy a zrážky (rabaty, bonusy, skontá, dobropisy a pod.), bez ohľadu na to, či zákazník mal vopred na zľavu nárok, alebo či ide o dodatočne uznanú zľavu.

**ČL.III INFORMÁCIE, KTORÉ VYSVETĽUJÚ A DOPŔŇAJÚ POLOŽKY SÚVAHY****1. INFORMÁCIE O ÚDAJOCH NA STRANE AKTÍV SÚVAHY****A) Dlhodobý nehmotný majetok a dlhodobý hmotný majetok**

Prehľad o pohybe dlhodobého nehmotného majetku a dlhodobého hmotného majetku od 1. januára 2021 do 31. decembra 2021 a za porovnateľné obdobie od 1. januára 2020 do 31. decembra 2020 je uvedený v tabuľkách na stranách 6 až 9.

**Dlhodobý hmotný majetok** je poistený pre prípad škôd spôsobených krádežou, vandalizmom, živelnou pohromou, v prípade havárie:

- nehmotný majetok – poisťná suma : 3 490 203 €  
- hnutelný majetok – poisťná suma: 923 231 €

**Dlhodobý nehmotný majetok**, na ktorý je zriadené záložné právo v prospech bánk za poskytnutý úver:

V-2578/2005	pozemky	p.č.	464/20,464/23,464/24,464/25,464/26,464/27,464/28,464/29,464/47,464/48,
			464/49,464/50,464/51,464/52,464/55,464/56
	stavby	p.č.	464/23,464/24,464/25,464/26,464/27,464/28,464/29,464/4/,464/51
V-2578/2005	pozemky	p.č.	415/10,415/11,415/13,415/19,415/20,415/26,620/5,620/6,620/7
	stavby	p.č.	415/10,415/13,620/6
V-2578/2005	pozemky	p.č.	105/2,105/3,105/13,105/15
	stavby	p.č.	105/2,105/3,105/13
V-2483/2005	pozemky	p.č.	3108/1,3108/2,3109,3110,3110/2
	stavby	p.č.	3110/1,3108/2
V-3049/11	pozemky	p.č.	415/11,415/26

**Dlhodobý hnutelný majetok**, na ktorý je zriadené záložné právo v prospech bánk za poskytnutý úver :

LPU - Sušička zrnín

Údaje o záložných právach k dlhodobému hmotnému majetku sú uvedené v nasledujúcom prehľade  
Dlhodobý hmotný majetok, na ktorý je zriadené záložné právo 405 250

Spoločnosť v roku 2021 obstarala nasledovný hnuiteľný a nehnuteľný majetok:

- TZ na softvéri: 7 500 €,
- osobný automobil VW T-ROC: 15 735 €,
- teleskopický manipulátor MANITOU MLT1040: 100 115 €.

Obstaraný dlhodobý hnuiteľný majetok spoločnosti, na ktorý je zriadený zabezpečovací prevod vlastníckeho práva na veriteľa – leasingovú spoločnosť, o ktorom spoločnosť účtuje v majetku a užíva ho:

- osobný automobil VW Tiguan

Napriek tomu, že zabezpečovací prevod vlastníckeho práva je zriadený v prospech leasingovej spoločnosti, nejedná sa o leasingovú formu obstarania majetku, ale o obstaranie kúpou, prostredníctvom úveru od leasingovej spoločnosti.

Spoločnosť nezriadila záložné právo na dlhodobý nehnuteľný majetok, ani nemá obmedzené právo s ním nakladať.

Na liste vlastníctva č. 572 – kataster Malý Kiar má vecné bremeno podľa §22 a nasl. Zákona č. 79/1957 Zb. o výrobe, rozvoje a spotrebe elektriny /elektrizačný zákon/ v spojení s § 69 ods. 10 zákona č.656/2004 Z. z. o energetike a o zmene niektorých zákonov v prospech spoločnosti ZSE Distribúcia, a.s. podľa geometrického plánu č.22 682 376-354/2011 p. č.: 1008,994,993,982,973/3,966/1,966/10

Na liste vlastníctva č. 2110 – kataster Hulvinky, má vecné bremeno podľa §22 a nasl. Zákona č. 79/1957 Zb. o výrobe, rozvoje a spotrebe elektriny /elektrizačný zákon/ v spojení s § 69 ods. 10 zákona č.656/2004 Z. z. o energetike a o zmene niektorých zákonov v prospech spoločnosti Západoslovenská distribučná, a.s. podľa geometrického plánu č.47029102-53/2017 p.č. 464/20.

## B) Dlhodobý finančný majetok

Spoločnosť sa stala členom družstva v roku 2015, získala hlasovacie práva vo výške 85,92%. V roku 2016 ďalšími investíciami hlasovacie práva k 31. 12. 2016 dosiahli výšku 99,15 %. V roku 2017 znížením počtu členov vzrástli hlasovacie práva spoločnosti k 31.12.2017 na 99,23 %.

Za poskytnutý úver v roku 2015 za účelom zaplatenia ďalšieho členského vkladu v PPD Inovec, v prospech banky bolo zriadené záložné právo na nehnuteľný majetok PPD Inovec.

Prehľad o pohybe dlhodobého finančného majetku od 1. januára 2021 do 31. decembra 2021 je uvedený v tabuľke na strane 10. Spoločnosť sa k 31.12.2016 rozhodla neoceňovať podiely metódou vlastného imania, v roku 2021 sú podiely oceňované už len obstarávacími cenami.

Obchodné meno a sídlo spoločnosti, v ktorej má účtovná jednotka umiestnený dlhodobý finančný majetok	Bežné účtovné obdobie (rok 2021)				
	Podiel účtovnej jednotky na základnom imaní v %	Podiel účtovnej jednotky na hlas. právach v %	Hodnota vlastného imania účtovnej jednotky, v ktorej má účtovná jednotka umiestnený dlhodobý finančný majetok	Výsledok hospodárenia účtovnej jednotky, v ktorej má účtovná jednotka umiestnený dlhodobý finančný majetok	Účtovná hodnota dlhodobého finančného majetku
a	b	c	d	e	f
PPD Inovec, Volkovce	99,58	99,58	2 183 392 €	361 657 €	2 095 215

## PROAGROS Levice, s.r.o.

## Prehľad o pohybe dlhodobého nehmotného majetku

31.12.2021

Dlhodobý nehmotný majetok	Bežné účtovné obdobie							
	Aktivované náklady na vývoj	Softvér	Oceniteľné práva	Goodwill	Ostatný dlhodobý nehmotný majetok	Obstarávaný dlhodobý nehmotný majetok	Poskytnuté preddavky na dlhodobý nehmotný majetok	Spolu
a	b	c	d	e	f	g	h	i
Prvotné ocenenie								
Stav na začiatku účtovného obdobia	0	4 730	0	0	0	0	0	4 730
Prírastky	0	7 500	0	0	0	0	0	7 500
Úbytky	0	0	0	0	0	0	0	0
Presuny	0	0	0	0	0	0	0	0
Stav na konci účtovného obdobia	0	12 230	0	0	0	0	0	12 230
Oprávky								
Stav na začiatku účtovného obdobia	0	4 730	0	0	0	0	0	4 730
Prírastky	0	1 250	0	0	0	0	0	1 250
Úbytky	0	0	0	0	0	0	0	0
Presuny	0	0	0	0	0	0	0	0
Stav na konci účtovného obdobia	0	5 980	0	0	0	0	0	5 980
Opravné položky								
Stav na začiatku účtovného obdobia	0	0	0	0	0	0	0	0
Prírastky	0	0	0	0	0	0	0	0
Úbytky	0	0	0	0	0	0	0	0
Presuny	0	0	0	0	0	0	0	0
Stav na konci účtovného obdobia	0	0	0	0	0	0	0	0
Zostatková hodnota								
Stav na začiatku účtovného obdobia	0	0	0	0	0	0	0	0
Stav na konci účtovného obdobia	0	6 250	0	0	0	0	0	6 250

**PROAGROS Levica, s.r.o.****Prehľad o pohybe dlhodobého nehmotného majetku****31.12.2020**

Dlhodobý nehmotný majetok	Bežné účtovné obdobie							Spolu
	Aktivované náklady na vývoj	Softvér	Oceniteľné práva	Goodwill	Ostatný dlhodobý nehmotný majetok	Obstarávaný dlhodobý nehmotný majetok	Poskytnuté preddavky na dlhodobý nehmotný majetok	
a	b	c	d	e	f	g	h	i
<b>Prvotné ocenenie</b>								
Stav na začiatku účtovného obdobia	0	4 730	0	0	0	0	0	4 730
Prírastky	0	0	0	0	0	0	0	0
Úbytky	0	0	0	0	0	0	0	0
Presuny	0	0	0	0	0	0	0	0
Stav na konci účtovného obdobia	0	4 730	0	0	0	0	0	4 730
<b>Oprávky</b>								
Stav na začiatku účtovného obdobia	0	4 730	0	0	0	0	0	4 730
Prírastky	0	0	0	0	0	0	0	0
Úbytky	0	0	0	0	0	0	0	0
Presuny	0	0	0	0	0	0	0	0
Stav na konci účtovného obdobia	0	4 730	0	0	0	0	0	4 730
<b>Opravné položky</b>								
Stav na začiatku účtovného obdobia	0	0	0	0	0	0	0	0
Prírastky	0	0	0	0	0	0	0	0
Úbytky	0	0	0	0	0	0	0	0
Presuny	0	0	0	0	0	0	0	0
Stav na konci účtovného obdobia	0	0	0	0	0	0	0	0
<b>Zostatková hodnota</b>								
Stav na začiatku účtovného obdobia	0	0	0	0	0	0	0	0
Stav na konci účtovného obdobia	0	0	0	0	0	0	0	0

## Prehľad o pohybe dlhodobého hmotného majetku

31.12.2021

Dlhodobý hmotný majetok	Bežné účtovné obdobie								Spolu
	Pozemky	Stavby	Samostatné hnuteľné veci a súbory hnuteľných vecí	Pestovateľské celky trvalých porastov	Základné stádo a ťažné zvieratá	Ostatný dlhodobý hmotný majetok	Obstarávaný dlhodobý hmotný majetok	Poskytnuté preddavky na dlhodobý hmotný majetok	
a	b	c	d	e	f	g	h	i	j
Prvotné ocenenie									
Stav na začiatku účtovného obdobia	725 485	938 086	1 127 924	0	0	0	1 336	0	2 792 831
Prírastky	0	0	115 850	0	0	0	115 850	0	231 700
Úbytky	0	0	114 981	0	0	0	115 850	0	230 831
Presuny	0	0	0	0	0	0	0	0	0
Stav na konci účtovného obdobia	725 485	938 086	1 128 793	0	0	0	1 336	0	2 793 700
Oprávk									
Stav na začiatku účtovného obdobia	0	522 182	967 716	0	0	0	0	0	1 489 898
Prírastky	0	28 538	75 063	0	0	0	0	0	103 601
Úbytky	0	0	114 981	0	0	0	0	0	114 981
Presuny	0	0	0	0	0	0	0	0	0
Stav na konci účtovného obdobia	0	550 720	927 798	0	0	0	0	0	1 478 518
Opravné položky									
Stav na začiatku účtovného obdobia	0	0	0	0	0	0	0	0	0
Prírastky	0	0	0	0	0	0	0	0	0
Úbytky	0	0	0	0	0	0	0	0	0
Presuny	0	0	0	0	0	0	0	0	0
Stav na konci účtovného obdobia	0	0	0	0	0	0	0	0	0
Zostatková hodnota									
Stav na začiatku účtovného obdobia	725 485	415 904	160 208	0	0	0	1 336	0	1 302 933
Stav na konci účtovného obdobia	725 485	387 366	200 995	0	0	0	1 336	0	1 315 182

## Prehľad o pohybe dlhodobého hmotného majetku

31.12.2020

Dlhodobý hmotný majetok	Bežné účtovné obdobie									Spolu
	Pozemky	Stavby	Samostatné hnuteľné veci a súbory hnuteľných vecí	Pestovateľské celky trvalých porastov	Základné stádo a ťažné zvieratá	Ostatný dlhodobý hmotný majetok	Obstarávaný dlhodobý hmotný majetok	Poskytnuté preddavky na dlhodobý hmotný majetok		
a	b	c	d	e	f	g	h	i	j	
<b>Prvotné ocenenie</b>										
Stav na začiatku účtovného obdobia	725 485	927 663	1 135 277	0	0	0	1 336	0	2 789 761	
Prírastky	0	10 423	28 751	0	0	0	39 175	0	78 349	
Úbytky	0	0	36 104	0	0	0	39 175	0	75 279	
Presuny	0	0	0	0	0	0	0	0	0	
Stav na konci účtovného obdobia	725 485	938 086	1 127 924	0	0	0	1 336	0	2 792 831	
<b>Oprávky</b>										
Stav na začiatku účtovného obdobia	0	492 627	925 446	0	0	0	0	0	1 418 073	
Prírastky	0	29 555	78 374	0	0	0	0	0	107 929	
Úbytky	0	0	36 104	0	0	0	0	0	36 104	
Presuny	0	0	0	0	0	0	0	0	0	
Stav na konci účtovného obdobia	0	522 182	967 716	0	0	0	0	0	1 489 898	
<b>Opravné položky</b>										
Stav na začiatku účtovného obdobia	0	0	0	0	0	0	0	0	0	
Prírastky	0	0	0	0	0	0	0	0	0	
Úbytky	0	0	0	0	0	0	0	0	0	
Presuny	0	0	0	0	0	0	0	0	0	
Stav na konci účtovného obdobia	0	0	0	0	0	0	0	0	0	
<b>Zostatková hodnota</b>										
Stav na začiatku účtovného obdobia	725 485	435 036	209 831	0	0	0	1 336	0	1 371 688	
Stav na konci účtovného obdobia	725 485	415 904	160 208	0	0	0	1 336	0	1 302 933	

## Prehľad o pohybe dlhodobého finančného majetku

31.12.2021

Dlhodobý finančný majetok	Bežné účtovné obdobie									Spolu
	Podielové cenné papiere a podiely v dcérskej účtovnej jednotke	Podielové cenné papiere a podiely v spoločnosti s podstatným vplyvom	Ostatné dlhodobé cenné papiere a podiely	Pôžičky účtovnej jednotke v konsolidovanom celku	Ostatný dlhodobý finančný majetok	Pôžičky s dobou splatnosti najviac jeden rok	Obstarávaný dlhodobý finančný majetok	Poskytnuté preddavky na dlhodobý finančný majetok		
a	b	c	d	e	f	g	h	i	j	
Prvotné ocenenie										
Stav na začiatku účtovného obdobia	0	2 095 215	0	0	0	0	0	0	0	2 095 215
Prírastky	0		0	0	0	0	0	0	0	0
Úbytky	0	0	0	0	0	0	0	0	0	0
Presuny	0	0	0	0	0	0	0	0	0	0
Stav na konci účtovného obdobia	0	2 095 215	0	0	0	0	0	0	0	2 095 215
Opravné položky										
Stav na začiatku účtovného obdobia	0	0	0	0	0	0	0	0	0	0
Prírastky	0	0	0	0	0	0	0	0	0	0
Úbytky	0	0	0	0	0	0	0	0	0	0
Stav na konci účtovného obdobia	0	0	0	0	0	0	0	0	0	0
Účtovná hodnota										
Stav na začiatku účtovného obdobia	0	2 095 215	0	0	0	0	0	0	0	2 095 215
Stav na konci účtovného obdobia	0	2 095 215	0	0	0	0	0	0	0	2 095 215

*Prehľad o pohybe dlhodobého finančného majetku  
31.12.2020*

Dlhodobý finančný majetok	Bežné účtovné obdobie								Spolu
	Podielové cenné papiere a podieľy v dcérskej úctovnej jednotke	Podielové cenné papiere a podieľy v spoločnosti s podstatným vplyvom	Ostatné dlhodobé cenné papiere a podieľy	Pôžičky úctovnej jednotke v konsolidovano m celku	Ostatný dlhodobý finančný majetok	Pôžičky s dobou splatnosti najviac jeden rok	Obstarávaný dlhodobý finančný majetok	Poskytnuté preddavky na dlhodobý finančný majetok	
a	b	c	d	e	f	g	h	i	j
<b>Prvotné ocenenie</b>									
<b>Stav na začiatku účtovného obdobia</b>	0	2 095 215	0	0	0	0	0	0	<b>2 095 215</b>
Prírastky	0		0	0	0	0	0	0	0
Úbytky	0	0	0	0	0	0	0	0	0
Presuny	0	0	0	0	0	0	0	0	0
<b>Stav na konci účtovného obdobia</b>	0	2 095 215	0	0	0	0	0	0	<b>2 095 215</b>
<b>Opravné položky</b>									
<b>Stav na začiatku účtovného obdobia</b>	0	0	0	0	0	0	0	0	<b>0</b>
Prírastky	0	0	0	0	0	0	0	0	0
Úbytky	0	0	0	0	0	0	0	0	0
<b>Stav na konci účtovného obdobia</b>	0	0	0	0	0	0	0	0	<b>0</b>
<b>Účtovná hodnota</b>									
<b>Stav na začiatku účtovného obdobia</b>	0	2 095 215	0	0	0	0	0	0	<b>2 095 215</b>
<b>Stav na konci účtovného obdobia</b>	0	2 095 215	0	0	0	0	0	0	<b>2 095 215</b>

## C) Zásoby

Vývoj opravnej položky v priebehu účtovného obdobia je uvedený v nasledujúcom prehľade:

Zásoby	Bežné účtovné obdobie (rok 2021)					Stav opravnej položky k 31.12.2021
	Stav opravnej položky k 1.1.2021	Tvorba opravnej položky	Zúčtovanie opravnej položky z dôvodu zániku opodstatnenosti	Zúčtovanie opravnej položky z dôvodu vyradenia majetku z účtovníctva	Zúčtovanie opravnej položky z dôvodu vyradenia majetku z účtovníctva	
a	b	c	d	e	f	
Materiál	0	0	0	0	0	
Nedokončená výroba a polotovary vlastnej výroby	0	0	0	0	0	
Výrobky	0	0	0	0	0	
Zvieratá	0	0	0	0	0	
Tovar	2 527	0	0	2 527	0	
Nehnutelnosť na predaj	0	0	0	0	0	
Poskytnuté preddavky na zásoby	0	0	0	0	0	
<b>Zásoby spolu</b>	<b>2 527</b>	<b>0</b>	<b>0</b>	<b>2 527</b>	<b>0</b>	

Zásoby sú poistené pre prípad škôd spôsobených krádežou a živelnou pohromou do výšky 2 655 514 €.

Obmedzené právo nakladať zo zásobami spoločnosť nemá.

## D) Pohľadávky

Opravné položky boli vytvorené k pohľadávkam, ktoré spoločnosť považuje za rizikové ( vyhlásenie konkurzu, povolenie reštrukturalizácie dlžníka, vymáhanie exekútorom, riziko zaplataenia). K ostatným pohľadávkam, kde nehrozí riziko zaplataenia a spolupráca naďalej trvá, spoločnosť netvorí opravné položky, nepovažuje ich za rizikové. Zúčtovanie bolo vykonané vo výške exekútorom vymožených súm.

Vývoj opravnej položky v priebehu účtovného obdobia je zobrazený v nasledujúcom prehľade:

## Bežné účtovné obdobie (rok 2021)

Pohľadávky	Stav opravnej položky k 1.1.2021	Tvorba opravnej položky	Zúčtovanie opravnej položky z dôvodu zániku opodstatnenosti	Zúčtovanie	Stav opravnej položky k 31.12.2021
				opravnej položky z dôvodu vyradenia majetku z účtovníctva	
a	b	c	d	e	f
Pohľadávky z obchodného styku	68 863	11 918	6 027	38 415	36 339
Pohľadávky voči prepojeným účtovným jednotkám	0	0	0	0	0
Ostatné pohľadávky	0	0	0	0	0
Pohľadávky voči spoločníkom, členom a združeniu	0	0	0	0	0
Iné pohľadávky	22 943	131	3 087	18 491	1 496
<b>Pohľadávky spolu</b>	<b>91 806</b>	<b>12 049</b>	<b>9 114</b>	<b>56 906</b>	<b>37 835</b>

Veková štruktúra pohľadávok za bežné účtovné obdobie je uvedená v nasledujúcom prehľade:

Pohľadávky k 31.12.2021	V lehote splatnosti	Po lehote splatnosti	Pohľadávky spolu
a	b	c	d
<b>Dlhodobé pohľadávky</b>			
Pohľadávky z obchodného styku	0	0	0
Pohľadávky voči prepojeným účt.jednotkám	0	0	0
Ostatné pohľadávky voči prepojeným ÚJ	0	0	0
Pohľadávky voči spoločníkom, členom a združeniu	0	0	0
Iné pohľadávky	0	0	0
<b>Dlhodobé pohľadávky spolu</b>	<b>0</b>	<b>0</b>	<b>0</b>
<b>Krátkodobé pohľadávky</b>			
Pohľadávky z obchodného styku voči personálne prepojeným ÚJ	7 859	0	7 859
Pohľadávky z obch.styku voči ekonomicky a pers.prepojeným účtovným jednotkám	0	0	0
Ostatné pohľadávky z obchodného styku	1 924 340	1 441 548	3 365 888
Ostatné pohľadávky voči prepojeným ÚJ	0	0	0
Pohľadávky voči spoločníkom, členom a združeniu	116	0	116
Sociálne poistenie	0	0	0
Daňové pohľadávky a dotácie	0	0	0
Iné pohľadávky	12 352	4 847	17 199
<b>Krátkodobé pohľadávky spolu</b>	<b>1 944 667</b>	<b>1 446 395</b>	<b>3 391 062</b>

Spoločnosť má poistený vybraný súbor pohľadávok v celkovej výške 3 921 128 €.

Veková štruktúra pohľadávok za predchádzajúce účtovné obdobie je uvedená v nasledujúcom prehľade:

Pohľadávky k 31.12.2020	V lehote splatnosti	Po lehote splatnosti	Pohľadávky spolu
a	b	c	d
<b>Dlhodobé pohľadávky</b>			
Pohľadávky z obchodného styku	0	0	0
Pohľadávky voči prepojeným účt.jednotkám	0	0	0
Ostatné pohľadávky voči prepojeným ÚJ	0	0	0
Pohľadávky voči spoločníkom, členom a združeniu	0	0	0
Iné pohľadávky	1 272	0	1 272
<b>Dlhodobé pohľadávky spolu</b>	<b>1 272</b>	<b>0</b>	<b>1 272</b>
<b>Krátkodobé pohľadávky</b>			
Pohľadávky z obchodného styku voči personálne prepojeným ÚJ	7 499	0	7 499
Pohľadávky z obch.styku voči ekonomicky a pers.prepojeným účtovným jednotkám	0	200 228	200 228
Ostatné pohľadávky z obchodného styku	1 477 373	745 465	2 222 838
Ostatné pohľadávky voči prepojeným ÚJ	0	0	0
Pohľadávky voči spoločníkom, členom a združeniu	17	0	17
Sociálne poistenie	0	0	0
Daňové pohľadávky a dotácie	90 656	0	90 656
Iné pohľadávky	13 679	22 943	36 622
<b>Krátkodobé pohľadávky spolu</b>	<b>1 589 224</b>	<b>968 636</b>	<b>2 557 860</b>

Súčasťou tabuliek o vekovej štruktúre pohľadávok za bežné a predchádzajúce účtovné obdobie nie je odložená daňová pohľadávka (účet 481) .

Informácie o pohľadávkach zabezpečených záložným právom alebo inou formou zabezpečenia sú uvedené v nasledujúcom prehľade:

Opis predmetu záložného práva	Bežné účtovné obdobie (2021)	
	Hodnota predmetu záložného práva	Hodnota pohľadávky
a		
Pohľadávky kryté záložným právom alebo inou formou zabezpečenia	92 449	127 017
Hodnota pohľadávok, na ktoré sa zriadilo záložné právo	x	3 373 747

Na pohľadávky voči Agro družstvo Príbelce, Agro družstvo Senné, Lúčnica s.r.o., PD Pohronie Želiezovce, bolo v prospech jednej banky zriadené záložné právo na zabezpečenie poskytnutých úverov, ich hodnota k 31.12.2021 bola vo výške 677 303 €. Na ostatné pohľadávky, je zriadené záložné právo v prospech ďalšej banky.

Spoločnosť má voči dlžníkovi J.V.&T., s.r.o. zriadené záložné právo na nehnuteľný majetok dlžníka č. 1116/2018 na splatné a budúce pohľadávky do výšky istiny s príslušenstvom 180 000 €, hodnota založeného majetku je vo výške 92 449 €.

#### E) Finančné účty

Ako finančné účty sú vykázané peniaze v pokladnici, účty v bankách a ceniny. Účtami v bankách môže Spoločnosť voľne disponovať.

Prehľad jednotlivých položiek finančných účtov:

Názov položky	31. 12. 2021	31. 12. 2020
Pokladnica, ceniny	4 857	2 131
Bežné účty v banke alebo v pobočke zahraničnej banky	139 224	456 127
Vkladové účty v banke alebo v pobočke zahraničnej banky termínované	0	0
Peniaze na ceste	-2	-2
<b>Spolu</b>	<b>144 079</b>	<b>458 256</b>

#### F) Časové rozlíšenie

Ide o tieto položky:

Opis položky časového rozlíšenia	31. 12. 2021	31. 12. 2020
<b>Náklady budúcich období dlhodobé, z toho:</b>	<b>337</b>	<b>173</b>
Poistné	324	0
Ostatné	13	173
<b>Náklady budúcich období krátkodobé, z toho:</b>	<b>12 645</b>	<b>11 451</b>
Poistné	10 993	10 226
Ostatné	1 652	1 225
<b>Príjmy budúcich období dlhodobé, z toho:</b>	<b>0</b>	<b>0</b>
	0	0
<b>Príjmy budúcich období krátkodobé, z toho:</b>	<b>100</b>	<b>100</b>
Skladovanie a manipulácia s tovarom	0	0
Ostatné	100	100
<b>Spolu</b>	<b>13 082</b>	<b>11 724</b>

## 2. INFORMÁCIE O ÚDAJOCH NA STRANE PASÍV SÚVAHY

## A) Vlastné imanie

Spoločník	Výška podielu na základnom imaní		Podiel na hlasovacích právach		Iný podiel ostatných položkách VI ako na ZI
	absolútne	v %	v %		v %
a	b	c	d		e
Ing. Roman Čerňanský	3 320,00	50	50		
Ing. Štefan Škarba	3 320,00	50	50		
	<b>6640</b>	<b>100</b>	<b>100</b>		<b>0</b>

Základné imanie spoločnosti je ku dňu zostavenia ročnej účtovnej závierky za rok 2021 zapísané v Obchodnom registri v plnej výške. Menovité hodnoty vkladov sa prepočítali podľa konverzného kurzu so zaokrúhlením na šesť desatinných miest a základné imanie sa získalo následným súčtom menovitých hodnôt vkladov do imania v eurách. V účtovníctve sú vykázané v zaokrúhlení na dve desatinné miesta /3319,39€+3319,39€=6638,78€/ . V roku 2021 sa základné imanie zvýšilo na základe rozhodnutia valného zhromaždenia z dôvodu zaokrúhlenia na celé €. Zvýšenie základného imania bolo zapísané v Obchodnom registri dňa 28.5.2021.

Ďalšie informácie o vlastnom imaní sú uvedené v časti Čl. VIII.

## B) Rezervy

Prehľad o rezervách za bežné účtovné obdobie je uvedený v nasledujúcom prehľade:

Názov položky	Bežné účtovné obdobie (rok 2021)				
	Stav	Tvorba	Použitie	Zrušenie	Stav
	k 1. 1. 2021				k 31. 12. 2021
a	b	c	d	e	f
<b>Dlhodobé rezervy, z toho:</b>	<b>3 956</b>	<b>0</b>	<b>0</b>	<b>0</b>	<b>5 009</b>
<b>Zákonné rezervy dlhodobé</b>	<b>0</b>	<b>0</b>	<b>0</b>	<b>0</b>	<b>0</b>
Odhodné do dôchodku	3 956	1 053	0	0	5 009
<b>Ostatné rezervy dlhodobé spolu</b>	<b>3 956</b>	<b>1 053</b>	<b>0</b>	<b>0</b>	<b>5 009</b>
<b>Krátkodobé rezervy, z toho:</b>	<b>16 732</b>	<b>38 204</b>	<b>14 620</b>	<b>79</b>	<b>40 237</b>
<b>Zákonné rezervy krátkodobé</b>					
Mzdy za dovolenku vrátane sociálneho zabezpečenia	14 686	24 017	14 609	77	24 017
Rezervy na lesnú pest.činu.	0	0	0	0	0
<b>Zákonné rezervy krátkodobé spol</b>	<b>14 686</b>	<b>24 017</b>	<b>14 609</b>	<b>77</b>	<b>24 017</b>
<b>Ostatné rezervy krátkodobé</b>					
Odhodné do dôchodku-kr.	2 033	8 189	0	0	10 222
Ost. (pokuta, provízia zamestnanec)	13	5 998	11	2	5 998
<b>Ostatné rezervy krátkodobé spolu</b>	<b>2 046</b>	<b>14 187</b>	<b>11</b>	<b>2</b>	<b>16 220</b>

Rezerva na odstupné nebola tvorená, spoločnosť neplánuje zníženie počtu zamestnancov.

Na rok 2021 sa rezerva na lesnú pestovnú činnosť netvorila, v roku 2022 taktiež nie sú plánované aktivity súvisiace s lesnou pestovnou činnosťou.

Prehľad o rezervách za predchádzajúce účtovné obdobie je uvedený v nasledujúcom prehľade:

Názov položky	Predchádzajúce účtovné obdobie (rok 2020)				
	Stav k 1. 1. 2020	Tvorba	Použitie	Zrušenie	Stav k 31. 12. 2020
a	b	c	d	e	f
<b>Dlhodobé rezervy, z toho:</b>	<b>4 371</b>	<b>0</b>	<b>0</b>	<b>415</b>	<b>3 956</b>
<b>Zákonné rezervy dlhodobé</b>	0	0	0	0	0
Odhodné do dôchodku	4 371	0	0	415	3 956
<b>Ostatné rezervy dlhodobé spolu</b>	<b>4 371</b>	<b>0</b>	<b>0</b>	<b>415</b>	<b>3 956</b>
<b>Krátkodobé rezervy, z toho:</b>	<b>15 280</b>	<b>15 598</b>	<b>13 869</b>	<b>277</b>	<b>16 732</b>
<b>Zákonné rezervy krátkodobé</b>					
Mzdy za dovolenku vrátane sociálneho zabezpečenia	15 280	13 552	13 869	277	14 686
Rezervy na lesnú pest.činn.	0	0	0	0	0
<b>Zákonné rezervy krátkodobé spolu</b>	<b>15 280</b>	<b>13 552</b>	<b>13 869</b>	<b>277</b>	<b>14 686</b>
<b>Ostatné rezervy krátkodobé</b>					
Odhodné do dôchodku-kr.	0	2 033	0	0	2 033
Ostatné	0	13	0	0	13
<b>Ostatné rezervy krátkodobé spolu</b>	<b>0</b>	<b>2 046</b>	<b>0</b>	<b>0</b>	<b>2 046</b>

### C) Závazky

Štruktúra záväzkov (okrem bankových úverov) podľa zostatkovej doby splatnosti je uvedená v nasledujúcom prehľade:

Názov položky	31. 12. 2021	31. 12. 2020
<b>Dlhodobé záväzky spolu</b>	<b>3 196</b>	<b>6 670</b>
Záväzky so zostatkovou dobou splatnosti nad päť rokov	0	0
Záväzky so zostatkovou dobou splatnosti jeden rok až päť rokov	3 196	6 670
<b>Krátkodobé záväzky spolu</b>	<b>2 988 176</b>	<b>2 543 767</b>
Záväzky so zostatkovou dobou splatnosti do jedného roka vrátane	1 459 062	1 548 303
Záväzky po lehote splatnosti	1 529 114	995 464

Súčasťou vekovej štruktúry záväzkov nie je odložený daňový záväzok (účet 481).

**D) Odložený daňový záväzok**

Výpočet odloženého daňového záväzku je uvedený v nasledujúcom prehľade:

K 31.12.2021 stav odloženého daňového záväzku je 39 216 €, stav odloženej daňovej pohľadávky je 11 487 €. Výsledkom je odložený daňový záväzok vo výške 27 729 €.

Názov položky	31. 12. 2021	31. 12. 2020
<b>Dočasné rozdiely medzi účtovnou hodnotou majetku a daňovou základňou, z toho:</b>		
– odpočítateľné	166 555	171 436
– zdaniteľné	-20 188	-18 792
	186 743	190 228
<b>Dočasné rozdiely medzi účtovnou hodnotou záväzkov a daňovou základňou, z toho:</b>		
– odpočítateľné	-34 512	-17 707
– zdaniteľné	-34 512	-17 707
	0	0
Možnosť umorovať daňovú stratu v budúcnosti	0	0
Možnosť previesť nevyužitú daňovú odpočty	0	0
Sadzba dane z príjmov (v %)	21	21
<b>Odložená daňová pohľadávka</b>	<u>0</u>	<u>0</u>
<b>Uplatnená daňová pohľadávka</b>	<u>0</u>	<u>0</u>
Zaúčtovaná ako náklad	0	0
Zaúčtovaná do vlastného imania	0	0
<b>Odložený daňový záväzok</b>	<u><u>27 729</u></u>	<u><u>32 283</u></u>
<b>Zmena odloženého daňového záväzku</b>	<b>-4 554</b>	<b>-1 925</b>
Zaúčtovaná ako zníženie nákladu (481/592)	4 554	1 925
Zaúčtovaná ako náklad (592/481)	0	0
Zaúčtovaná do vlastného imania	0	0
Iné	0	0

**E) Sociálny fond**

Tvorba a čerpanie sociálneho fondu v priebehu účtovného obdobia sú znázornené v nasledujúcom prehľade:

Názov položky	31. 12. 2021	31. 12. 2020
<b>Začiatkový stav sociálneho fondu</b>	<b>2 047</b>	<b>1 696</b>
Tvorba sociálneho fondu na ťarchu nákladov	2 213	1 817
Tvorba sociálneho fondu zo zisku	0	0
Ostatná tvorba sociálneho fondu	0	0
<i>Tvorba sociálneho fondu spolu</i>	2 213	1 817
<i>Čerpanie sociálneho fondu</i>	<u>1 111</u>	<u>1 466</u>
<b>Konečný zostatok sociálneho fondu</b>	<b><u><u>3 149</u></u></b>	<b><u><u>2 047</u></u></b>

Časť sociálneho fondu sa podľa zákona o sociálnom fonde tvorí povinne na ťarchu nákladov a časť sa môže vytvárať zo zisku. Sociálny fond sa podľa zákona o sociálnom fonde čerpá na sociálne, zdravotné, rekreačné a iné potreby zamestnancov.

## F) Bankové úvery

Štruktúra bankových úverov je uvedená v nasledujúcom prehľade:

Názov položky	Mena	Úrok p.a. v %	Dátum splatnosti	Suma istiny v príslušnej mene k 31.12.2021	Suma istiny v eurách k 31.12.2021	Suma istiny v príslušnej mene k 31.12.2020
a	b	c	d	e	f	g
<b>Dlhodobé bankové úvery</b>						
Bankový úver-inv.-finanč. maj.	EUR	2,7	2015-2023	99 905	99 905	339 485
				<b>99 905</b>	<b>99 905</b>	<b>339 485</b>
<b>Krátkodobé bankové úvery</b>						
Bankové úv-inv.do 1.r.-fin.majet	EUR	2,7	spl.kal.	239 580	239 580	239 580
Bankový úver -KT	EUR	2	kontokorent	0	0	0
Bankový úver-revolving	EUR	1,6	polročne	800 000	800 000	800 000
Bankový úver-KT	EUR	2,29	kontokorent	1 909 105	1 909 105	1 493 577
				<b>2 948 685</b>	<b>2 948 685</b>	<b>2 533 157</b>
<b>Spolu</b>				<b>3 048 590</b>	<b>3 048 590</b>	<b>2 872 642</b>

Forma zabezpečenia:

### 1. Investičné úvery, revolvingový úver a kontokorentný úver :

- Záložné právo na nehnuteľný majetok LV č. 70,
- Záložné právo na hnutel'ný majetok - zariadenie LPU-Sušička,
- Záložné právo na zmluvne zabezpečené pohľadávky
- Zabezpečenie jednosubjektovou blankozmenkou, zabezpečenie viacsúbejktovou zmenkou
- Ručiťel'ská listina - právnické osoby - (PPD INOVEC)
- Záložné právo na živý inventár - (PPD INOVEC)
- Záložné právo na nehnuteľný majetok - (PPD INOVEC)

### 2. Kontokorentný úver (KT):

- Záložné právo na nehnuteľný majetok LV č. : 245, 353, 2110,okrem p.č.464/63
- Dohoda o pristúpení k záväzku
- Záložné právo k pohľadávkam, okrem založených v prospech inej banky

Štruktúra pôžičiek je uvedená v nasledujúcom prehľade:

Názov položky	Mena	Úrok p.a. v %	Dátum splatnosti	Suma istiny v príslušnej mene k 31.12.2021	Suma istiny v eurách k 31.12.2021	Suma istiny v príslušnej mene k 31.12.2020
a	b	c	d	e	f	g
<b>Dlhodobé pôžičky</b>						
<b>Dlhodobé pôžičky spolu</b>				<u>0</u>	<u>0</u>	<u>0</u>
<b>Krátkodobé pôžičky</b>						
<b>Krátkodobé pôžičky spolu</b>				<u>0</u>	<u>0</u>	<u>0</u>
<b>Krátkodobé finančné výpomoci</b>	EUR	3	15.5.2021	0	0	20 000
<b>Krátkodobé finančné výpomoci spolu</b>				<u>0</u>	<u>0</u>	<u>20 000</u>
<b>Spolu</b>				<u>0</u>	<u>0</u>	<u>20 000</u>

Krátkodobé finančné výpomoci : Poskytnuté od Dušana Škarbu s dohodnutým úrokom 3 % p.a. so splatnosťou 15.5.2021.

### G) Časové rozlíšenie

Štruktúra časového rozlíšenia je uvedená v nasledujúcom prehľade:

Názov položky	31. 12. 2021	31. 12. 2020
<b>Výdavky budúcich období dlhodobé, z toho:</b>	<b>0</b>	<b>0</b>
<b>Výdavky budúcich období krátkodobé:</b>	<b>0</b>	<b>176</b>
<b>Výnosy budúcich období dlhodobé, z toho:</b>	<b>1 685</b>	<b>2 206</b>
Dotácie na obstaranie dlhodobého hmotného majetku	1 685	2 206
<b>Výnosy budúcich období krátkodobé, z toho:</b>	<b>8 221</b>	<b>8 292</b>
Dotácie na obstaranie dlhodobého hmotného majetku	521	592
nájomné zaplatené vopred	7 700	7 700
<b>Spolu</b>	<u><b>9 906</b></u>	<u><b>10 674</b></u>

Rozpustenie dotácií zo štátneho rozpočtu na obstaranie dlhodobého hmotného majetku je vykázané v rámci ostatných výnosov z hospodárskej činnosti.

#### ČL. IV. INFORMÁCIE, KTORÉ VYSVETLUJÚ A DOPLŇUJÚ POLOŽKY VÝKAZU ZISKOV A STRÁT

##### A) Tržby za vlastné výkony a tovar

Tržby za tovar podľa jednotlivých segmentov, t. j. podľa typov tovaru a služieb, a podľa hlavných teritórií sú uvedené v nasledujúcom prehľade:

Oblasť odbytu	Osivá, hnojivá, chem. ochr. pr.		poľ. komodity, ost. tovar		služby		Spolu	
	2021	2020	2021	2020	2021	2020	2021	2020
a	b	c	d	e	f	g		
Slovenská republika	5 290 681	4 086 649	7 439 931	7 654 386	250 044	315 793	12 980 656	12 056 828
Ost. štáty	0	0	12 848 320	8 340 255	23 133	2 854	12 871 453	8 343 109
EÚ							0	0
Mimo EÚ	0	0	0	0	0	0	0	0
<b>Spolu</b>	<b>5 290 681</b>	<b>4 086 649</b>	<b>20 288 251</b>	<b>15 994 641</b>	<b>273 177</b>	<b>318 647</b>	<b>25 852 109</b>	<b>20 399 937</b>

Tržby za vlastné výrobky boli v roku 2021 v sume 300 €, pričom išlo o predaj strážneho psa účtovaný na účte 601. V roku 2020 neboli na účte 601 žiadne účtovné prípady.

##### B) Zmena stavu zásob vlastnej výroby

Zmena stavu zásob vlastnej výroby vykázaná vo výkaze ziskov a strát je -500 EUR (v roku 2020: 0 EUR):

Názov položky	2021		2020		Zmena stavu vnútroorganizačných zásob	
	Konečný zostatok	Konečný zostatok	Začiatkový stav	2021	2020	
a	b	c	d	e	f	
Nedokončená výroba a polotovary vlastnej výroby	0	0	0	0	0	
Výrobky	0	0	0	0	0	
Zvieratá	0	500	600	-500	-100	
<b>Spolu</b>	<b>0</b>	<b>500</b>	<b>600</b>	<b>-500</b>	<b>-100</b>	
Manká a škody	x	x	x	0	0	
Reprezentačné	x	x	x	0	0	
Dary	x	x	x	0	0	
Iné	x	x	x	0	0	
<b>Zmena stavu vnútroorganizačných zásob</b>				<b>-500</b>	<b>-100</b>	

Rozdiel v roku 2020 je spôsobený tým, že niektoré položky sa podľa slovenských právnych predpisov neúčtujú prostredníctvom zmeny stavu, ale priamo na príslušné iné účty nákladov a výnosov. Na účte 124 – zvieratá evidujeme strážnych psov. V roku 2020 nám jeden pes uhynul, nezavinený úhyn účtovaný ako 549/124, preto vo výkaze ziskov a strát zmena stavu vnútroorganizačných zásob je 0,-. V roku 2021 je už zmena stavu-pri predaji strážneho psa účtovaná cez účet 614/124.

**C) Aktivácia nákladov, výnosy z hospodárskej činnosti a finančnej činnosti**

Prehľad o výnosoch pri aktivácii nákladov, výnosoch z hospodárskej činnosti a finančnej činnosti je uvedený v nasledujúcom prehľade:

Názov položky	2021	2020
<b>Významné položky pri aktivácii nákladov, z toho:</b>	<b>44 572</b>	<b>29 898</b>
Drobný hmotný majetok do 1700 € vytvorený vlastnou činnosťou	0	0
Dlhodobý hmotný majetok vytvorený vlastnou činnosťou-aktivácia pomoc. prác	0	2 328
Dlhodobý nehmotný majetok vytvorený vlastnou činnosťou	0	0
Prevod výrobkov rastlinnej výroby do veľkoobchodnej činnosti	0	0
Vlastná preprava pri obstaraní zásob	44 572	27 570
<b>Ostatné významné položky výnosov z hospodárskej činnosti, z toho:</b>	<b>92 651</b>	<b>102 762</b>
Pokuty a úroky z omeškania	1 001	6 811
Dotácie na obstaranie dlhodobého majetku-a.č.	592	602
Predaj majetku a materiálu	67 585	3 328
Prijaté náhrady opr. Dl.Hmot.maj	893	6 077
Prijaté náhrady-poist.udalosť-poist. pohľadávky	0	0
Prijaté náhrady ostatné	0	4 311
Výnosy z postúp.pohľadávok	4 991	58 283
Inventarizačné prebytky zásob	13 801	22 038
Ostatné výnosy	3 788	1 312
<b>Finančné výnosy, z toho:</b>	<b>1 650</b>	<b>897</b>
<i>Kurzové zisky, z toho:</i>	<i>786</i>	<i>0</i>
Kurzové zisky ku dňu, ku ktorému sa zostavuje účtovná závierka	121	0
<i>Ostatné významné položky finančných výnosov, z toho:</i>	<i>864</i>	<i>897</i>
Výnosové úroky	864	897

**D) Čistý obrat**

Čistý obrat Spoločnosti na účely zistenia povinnosti overenia individuálnej účtovnej závierky audítorom [§ 19 ods. 1 písm. a) zákona o účtovníctve] je uvedený v nasledujúcom prehľade:

Názov položky	2021	2020
Tržby za vlastné výrobky	300	0
Tržby z predaja služieb	273 177	318 647
Tržby za tovar	25 578 932	20 081 290
Výnosy zo zákazky	0	0
Výnosy z nehnuteľnosti na predaj	0	0
Iné výnosy súvisiace s bežnou činnosťou	0	0
<b>Čistý obrat celkom</b>	<b>25 852 409</b>	<b>20 399 937</b>

**E) Náklady na poskytnuté služby, ostatné náklady na hospodársku činnosť a finančné náklady**

Prehľad o nákladoch na poskytnuté služby, ostatných nákladoch na hospodársku činnosť, finančných nákladoch:

Názov položky	2021	2020
<b>Náklady na poskytnuté služby, z toho:</b>	<b>1 007 880</b>	<b>969 394</b>
<i>Náklady voči auditorovi, audítorskej spoločnosti, z toho:</i>	<i>2 000</i>	<i>2 000</i>
Náklady na overenie individuálnej účtovnej závierky	2 000	2 000
Iné uisťovacie audítorské služby		
Súvisiace audítorské služby		
Daňové poradenstvo		
Ostatné neaudítorské služby		
 <i>Ostatné významné položky nákladov za poskytnuté služby, z toho:</i>	 <i>1 005 880</i>	 <i>967 394</i>
Oprava a udržovanie /motor.voz.strojov stavieb	94 240	76 493
Sprostredkovanie predaja	47 181	26 696
Doprava, presuny	680 400	665 134
Náklady na skladovanie,naskladnenie,vyskladnenie	85 331	75 025
Náklady na spoje a poštovné	9 451	9 107
Náklady na analýzy,kontroly kvality,nakládky tovarov	13 042	8 223
Reprezentačné	1 596	254
Ostatné /agroslužby,právne, nájomné,obstarané služby pre iných a pod. /	74 639	106 462
 <b>Ostatné významné položky nákladov z hospodárskej činnosti, z toho:</b>	 <b>52 504</b>	 <b>199 877</b>
Zmluvné pokuty,úroky z omeškania	78	153
Členské príspevky SPaPK, SZO	2 896	3 336
Poistné majetku	16 577	16 727
Poistné pohľadávok	18 926	13 530
Nárok poisťovne na vrátenie poistného plnenia z pohľadávky	0	0
Postúpenie pohľadávky	4 991	58 283
Washout zmluvy	0	100 000
Manká, škody	7 865	2 673
Iné	1 171	5 175
 <b>Finančné náklady, z toho:</b>	 <b>79 948</b>	 <b>94 878</b>
<i>Kurzové straty, z toho:</i>	<i>2 283</i>	<i>1 193</i>
Kurzové straty ku dňu, ku ktorému sa zostavuje účtovná závierka	1	980
<i>Ostatné významné položky finančných nákladov, z toho:</i>	<i>77 665</i>	<i>93 685</i>
Tvorba a zúčtovanie opravných položiek k finančnému majetku	0	0
Nákladové úroky	63 448	81 828
Bankové poplatky	14 217	11 857
Iné	0	0

**F) Informácie o daniach z príjmov**

Prevod od teoretickej dane z príjmov k vykázanej dani z príjmov je uvedený v nasledujúcom prehľade:

Názov položky	2021			2020		
	Základ dane	Daň	Daň v %	Základ dane	Daň	Daň v %
a	b	c	d	e	f	g
Výsledok hospodárenia pred zdanením, z toho:						
teoretická daň	561 731	117 964	21,00 %	270 710	56 849	21,00 %
Daňovo neuznané náklady /PP/	52 967	11 123	1,98 %	37 632	7 903	2,92 %
Výnosy nepodliehajúce dani /OP/	-33 919	-7 123	-1,27 %	-13 250	-2 783	-1,03 %
Vplyv nevykázanej odloženej daňovej pohľadávky	0	0	0,00 %	0	0	0,00 %
Umorenie daňovej straty	0	0	0,00 %	0	0	0,00 %
Zmena sadzby dane		0	0,00 %		0	0,00 %
Iné-dodat.odvod dane z príjmov	11 601	2 436	0,43 %	876	184	0,07 %
Spolu	<u>592 380</u>	<u>124 400</u>	<u>22,15 %</u>	<u>295 968</u>	<u>62 153</u>	<u>22,96 %</u>
<b>Splatná daň z príjmov</b>		<u><b>124 400</b></u>	<u><b>22,15 %</b></u>		<u><b>62 153</b></u>	<u><b>22,96 %</b></u>
Odložená daň z príjmov		<u>-4 554</u>	<u>-0,81 %</u>		<u>-1 925</u>	<u>-0,71 %</u>
<b>Celková daň z príjmov</b>		<u><b>119 846</b></u>	<u><b>21,34 %</b></u>		<u><b>60 228</b></u>	<u><b>22,25 %</b></u>

**ČI. V INFORMÁCIE O INÝCH AKTÍVACH A INÝCH PASÍVACH****INFORMÁCIE O ÚDAJOCH NA PODSÚVAHOVÝCH ÚČTOCH**

Spoločnosť má záväzky zo zabezpečenia úveru voči dvom bankám:

1. – záložné právo na hnuiteľný a nehnuteľný majetok, ocenený v účt. zostatkovej hodnote 221 054 €

- záložné právo k pohľadávkam voči :  
Agrodružstvo Senné, Agrodružstvo Príbelce, Lúčnica s.r.o., PD Pohronie Želiezovce  
– hodnota stavu týchto pohľadávok k 31.12.2021 je 677 303 €

2. - záložné právo na nehnuteľný majetok, ocenený v účtovnej zostatkovej hodnote je 184 196 €

- záložné právo k pohľadávkam existujúcim aj budúcim, všetkým okrem založených v inej banke 2 696 444 €.

Spoločnosť má záväzky zo zabezpečenia úveru voči leasingovej spoločnosti:

1. - zabezpečovací prevod vlastníckeho práva na hnuiteľný majetok, ocenený v účt. zost. cene 19 821 €.

Odpísané nedobytné pohľadávky k 31.12.2021 v celkovej výške 417 445 €, z toho 202 917 € sú odpísané pohľadávky voči dlžníkovi v reštrukturalizácii, ktoré ostali neuhradené po splnení reštrukturalizačného plánu, 86 568 € sú odpísané pohľadávky vrátane príslušenstva, pri ktorých bola exekúcia zastavená v roku 2020 podľa ustanovenia zákona 233/2019 Z.z. a 56 906 € je odpísaná neprihlásená pohľadávka vrátane príslušenstva voči dlžníkovi, ktorý sa v roku 2021 dostal do konkurzu. Ďalej má Spoločnosť odpísané premlčané záväzky k 31.12.2021 v celkovej výške 3 597 €.

Uskladnené cudzie zásoby, navožené, nezúčtovaný nákup k 31.12.2021, nebola dohodnutá nákupná cena. Hodnota 2 087 255 € bola stanovená stálou zúčtovacou cenou pre podsúvahovú evidenciu.

Menovitá hodnota kúpených družstevných podielnických listov:

- počet 9247 ks, menovitá hodnota 33,19 € za jeden DPL, celková hodnota 306 908 €,
- počet 9246 ks, menovitá hodnota 33,19 € za jeden DPL, celková hodnota 306 875 €
- počet 28 ks, menovitá hodnota 33,19 € za jeden DPL, celková hodnota 929 €

Obstarané členské vklady v družstve v menovitej hodnote:

- 3 x základný členský vklad v zapísanej hodnote 497,7 €, spolu v hodnote 1493,1 €
- 2 x ďalší členský vklad v zapísanej hodnote 793,33 €, spolu v hodnote 1586,66 €
- 1 x ďalší členský vklad v zapísanej hodnote 1734,71 €

Drobný hmotný majetok s dobou použiteľnosti dlhšou ako jeden rok a s obstarávacou cenou vyššou ako 17 € a nižšou ako 1700 € v sume 72 087 €.

Spoločnosť má zabezpečené súčasné a budúce pohľadávky voči dlžníkovi J.V&T, s.r.o. nehnuteľným majetkom dlžníka v hodnote 92 449 €.

## ČI. VI UDALOSTI, KTORÉ NASTALI PO DNI, KU KTORÉMU SA ZOSTAVUJE ÚČTOVNÁ ZÁVIERKA

Zvážili sme všetky potenciálne dopady COVID19 na naše podnikateľské aktivity a dospeli sme k záveru, že nemajú významný vplyv na našu schopnosť pokračovať nepretržite v činnosti a fungovať ako zdravý subjekt nasledujúcich 12 mesiacov.

## ČL. VII INFORMÁCIE O TRANSAKCIÁCH MEDZI VYKAZUJÚCOU ÚČTOVNOU JEDNOTKOU A SPRIAZNENÝMI OSOBAMI

Spoločnosť neuskutočnila také transakcie so spriaznenými osobami, ktoré sa neuzavreli na základe obvyklých obchodných podmienok.

Spoločnosť uskutočnila v priebehu účtovného obdobia nasledujúce transakcie so spriaznenými osobami uzavretých na základe obvyklých obchodných podmienok:

Spriaznená osoba	Druh transakcie	Hodnotové vyjadrenie obchodu	
		Výnosy /predaj	Náklady /nákuo/ Obstar.cena
Poľnohospodárske podielnícke družstvo Inovec	služby	2 087	9107
(ekonomické a personálne prepojenie)	tovar	491 385	2 164 053
	hmotný majetok	0	
	úroky z pôžičky	0	
AGROFARMA Rozina, s.r.o.	služby	25 150	
(personálne prepojenie)	tovar	119 199	245 467
Spoločníci	predaj tovaru	97	
zamestnanci ostatní	predaj majetku	4 167	
	predaj tovaru	3 197	
Škarba Dušan	úroky z fin.výp.		261
Aloquence, s.r.o.	materiál	0	1 564
(personálne prepojenie)			

Vybrané aktíva a pasíva vyplývajúce z transakcií so spriaznenými osobami sú uvedené v nasledujúcom prehľade:

		31. 12. 2021	31. 12. 2020
Pohľadávky z obchodného styku	PPD Inovec	0	200 228
Pohľadávky z obchodného styku	AGROFARMA Rozina s.r.o.	7 859	7 499
<b>Spolu aktíva</b>		<b>7 859</b>	<b>207 727</b>
Závazky z obchodného styku	PPD Inovec	168 732	15 296
	AGROFARMA Rozina s.r.o.	369 587	218 815
Finačná výpomoc	Škarba Dušan	0	20 376
<b>Spolu pasíva</b>		<b>538 319</b>	<b>254 487</b>

#### ČL. VIII PREHĽAD O POHYBE VLASTNÉHO IMANIA

Prehľad o pohybe vlastného imania v priebehu účtovného obdobia je uvedený v nasledujúcej tabuľke:

Položka vlastného imania	Bežné účtovné obdobie (2021)					Stav k 31.12.2021 f
	Stav k 1.1.2021 b	Prírastky c	Úbytky d	Presuny e	Stav k 1.1.2021 a	
Základné imanie	6 639	1	0	0	0	6 640
Vlastné akcie a vlastné obchodné podiely	0	0	0	0	0	0
Zmena základného imania	0	0	0	0	0	0
Pohľadávky za upísané vlastné imanie	0	0	0	0	0	0
Emisné ážio	0	0	0	0	0	0
Ostatné kapitálové fondy	0	0	0	0	0	0
Zákonný rezervný fond (nedeliteľný fond) z kapitálových vkladov	0	0	0	0	0	0
Oceňovacie rozdiely z precenenia majetku a záväzkov	0	0	0	0	0	0
Oceňovacie rozdiely z kapitálových účastí	0	0	0	0	0	0
Oceňovacie rozdiely z precenenia pri zlúčení, splnutí a rozdelení	0	0	0	0	0	0
Zákonný rezervný fond	664	0	0	0	0	664
Nedeliteľný fond	0	0	0	0	0	0
Štatutárne fondy a ostatné fondy	0	0	0	0	0	0
Nerozdelený zisk minulých rokov	2 978 764	0	71 615	210 482	0	3 117 631
Neuhradená strata minulých rokov	0	0	0	0	0	0
Výsledok hospodárenia bežného účtovného obdobia	210 482	441 885	0	-210 482	0	441 885
Ostatné položky vlastného imania	0	0	0	0	0	0
Účet 491 - Vlastné imanie fyzickej osoby - podnikateľa	0	0	0	0	0	0
<b>Spolu</b>	<b>3 196 549</b>	<b>441 886</b>	<b>71 615</b>	<b>0</b>	<b>0</b>	<b>3 566 820</b>

Prehľad o pohybe vlastného imania za predchádzajúce účtovné obdobie je uvedený v nasledujúcej tabuľke:

Položka vlastného imania	Predchádzajúce účtovné obdobie (2020)				
	Stav k 1.1.2020	Prírastky	Úbytky	Presuny	Stav k 31.12.2020
a	b	c	d	e	f
Základné imanie	6 639	0	0	0	6 639
Vlastné akcie a vlastné obchodné podiely	0	0	0	0	0
Zmena základného imania	0	0	0	0	0
Pohľadávky za upísané vlastné imanie	0	0	0	0	0
Emisné ážio	0	0	0	0	0
Ostatné kapitálové fondy	0	0	0	0	0
Zákonný rezervný fond (nedeliteľný fond) z kapitálových vkladov	0	0	0	0	0
Oceňovacie rozdiely z precenenia majetku a záväzkov	0	0	0	0	0
Oceňovacie rozdiely z kapitálových účastí	0	0	0	0	0
Oceňovacie rozdiely z precenenia pri zlúčení, splynutí a rozdelení	0	0	0	0	0
Zákonný rezervný fond	664	0	0	0	664
Nedeliteľný fond	0	0	0	0	0
Štatutárne fondy a ostatné fondy	0	0	0	0	0
Nerozdelený zisk minulých rokov	3 021 343	0	184 000	141 421	2 978 764
Neuhradená strata minulých rokov	0	0	0	0	0
Výsledok hospodárenia bežného účtovného obdobia	141 421	210 482	0	-141 421	210 482
Ostatné položky vlastného imania	0	0	0	0	0
Účet 491 - Vlastné imanie fyzickej osoby - podnikateľa	0	0	0	0	0
<b>Spolu</b>	<b>3 170 067</b>	<b>210 482</b>	<b>184 000</b>	<b>0</b>	<b>3 196 549</b>

Účtovný zisk za rok 2020 bol rozdelený takto:

Názov položky	2020
Účtovný zisk	210 482

Rozdelenie účtovného zisku	2020
Prídel do zákonného rezervného fondu	0
Prídel do štatutárnych a ostatných fondov	0
Prídel do sociálneho fondu	0
Prídel na zvýšenie základného imania	0
Úhrada straty minulých období	0
Prevod do nerozdeleného zisku minulých rokov	210 482
Rozdelenie podielu na zisku spoločníkom, členom	0
Iné	0
<b>Spolu</b>	<b>210 482</b>

Po schválení účtovnej závierky z a rok 2020 a po prevode zisku za rok 2020 do nerozdeleného zisku min. rokov, sa v priebehu roku 2021 1€ z nerozdeleného zisku za rok 2020 použilo na zvýšenie základného imania. O rozdelení výsledku hospodárenia za účtovné obdobie 2021 vo výške 441 885 EUR rozhodne valné zhromaždenie. Povinný prídel do zákonného rezervného fondu nie je potrebný, pretože zákonný rezervný fond už dosiahol svoju maximálnu hranicu stanovenú v právnych predpisoch a v spoločenskej zmluve.

## ČL. IX PREHLAD PEŇAŽNÝCH TOKOV ( MODIFIKOVANÁ PRIAMA METÓDA) K 31. 12. 2021

Ozn.	Názov položky	č.r.	v celých eurách	
			Skutočnosť bežné úč- tovné obd.	minulé účet.obdobie
<b>Peňažné toky z prevádzkovej činnosti / PČ /</b>				
A.1.	Náklady na PČ	.01	-25 260 751	-20 073 010
A.2.	Úprava nákladov na výdavky PČ o sumu	.02	78 075	67 232
A.3.	Náklady PČ upravené na výdavky /A.1+ - A.2./	.03	-25 182 676	-20 005 778
A.4.	Tržby a výnosy zo PČ	.04	25 881 075	20 499 797
A.5.	Úprava tržieb a výnosov na príjmy zo PČ o sumu	.05	-975 706	1 194 091
A.6.	Tržby a výnosy PČ upravené na príjmy /A.4.+ - A.5./	.06	24 905 369	21 693 888
A.7.	Ost.príjmy zo PČ	.07	-851	-2 592
A.8.	Ost.výdavky na PČ	.08	71 977	36 457
A*	Peňažné toky z prev.činnosti bez položiek osobitne uved. v prehľade /A.3.+A.6.+A.7.+A.8./	.09	-206 181	1 721 975
A.9.	Osobitne vykazované položky	.10	-141 844	-264 931
A**	Peňažné toky z prevádzkovej činnosti / A*+A.9./	.11	-348 025	1 457 044
A.10.	Zaplatená daň z príjmov PO, vrátené vrátených prepł./ú.341/	.12	-77 606	-43 264
A.11.	Zmena stavu sociálneho fondu	.15	1 102	351
A.12.	Ostatné položky ovplyvňujúce peňažné toky z PČ	.16	150	483
A.***	Čistý peňažný tok z PČ /A**+A.10.až A.12./	.17	-431 126	1 414 614
<b>B. Peňažné toky z investičných činností /IČ/</b>				
B.1.	Výdavky na obstaranie dlhodobého majetku	.18	-123 350	-39 175
B.2.	Príjmy z predaja dlhodobého majetku	.19	64 166	2 300
B.3.	Výdavky na dlhodob.pôžičky posk konsolid.celku	.20		
B.4.	Príjmy zo splácania dlhodob.pôžičiek poskyt.konsolid.cel.	.21		
B.5.	Výdavky na ostatné poskytnuté dlhodob.pôžičky	.22		
B.6.	Príjmy zo splácania ost.dlhodob.pôžičiek	.23		
B.7.	Príjmy z dotácií na obstaraný dlhod.majetok	.25		
B.8.	Prijaté úroky, dividendy okrem zahrnutých do PČ	.26		
B.9.	Ostatné príjmy vzťahujúce sa na IČ	.29		
B.10.	Ostatné výdavky vzťahujúce sa na IČ	.30		
B	Čistý peňažný tok zo IČ /B.1.+až B.12./	.31	-59 184	-36 875
<b>Peňažné toky z finančnej činnosti /FČ/</b>				
C.1.	Peňažné toky vyplývajúce z vlastného imania	.32		
C.1.1	Príjmy z upísaných akcií a vkladov a z ďalších vkladov do vl.im.	.33		
C.1.2.	Prijaté peňažné dary	.34		
C.1.3	Príjmy z úhrady straty spoločníkmi	.35		
C.1.4	Výdavky na obstaranie vl.akcií a vl.obch.podielov	.36		
C.1.5	Výdavky na vyplatenie podielu na vl.imaní	.37		
C.1.6	Výdavky spojené so znížením fondov zahrňovan.do vl.imania	.38		
C.1.7	Výdavky z iných dôvodov súvisiacich so znížením vl.imania	.39		
C.2.	Peňažné toky z dlhodobých záväzkov z FČ	.40	-246 154	-286 653
C.2.1.	Príjmy z prijatých úverov a pôžičiek z emit.dlhopisov a iných dlh.cp	.41		
C.2.2.	Výdavky na splácanie úverov a pôžičiek, na splác.emit.dlhopisov a iných dlhodob.cp.	.42	-239 580	-276 768
C.2.3.	Príjmy z ost. dlhodobých záväzkov	.43	258	
C.2.4.	Výdavky na splácanie ost.dlhodob.záväzkov	.44	-6 832	-9 885
C.3.	Výdavky na zapl.úrokov a dividend, okrem zahrnutých do PČ	.45		
C.4.	Ostatné príjmy vzťahujúce sa na FČ	.48		
C.5.	Ostatné výdavky vzťahujúce sa na FČ	.49		
C.	Čisté peňažné toky z FČ / C.1+až C.7./	.50	-246 154	-286 653
D	Čisté zvýšenie alebo čisté zníženie peň.prostriedkov /súč.A***+B+C/	.51	-729 717	1 091 086
E.	Stav peňaž. prostried. a peň.ekvival.na začiatku účt.obdobia	.52	-1 035 321	-2 126 390
F.	Stav peň.prostr. A peň.ekv.na konci účt.obdobia pred zohľadnením kurzových rozdielov vyčísl.ku dňu zost.účet.záverky /D.+E./	.53	-1 765 038	-1 035 304
G.	Kurzové rozdiely vyčísl. z peň.prostr. a peň. ekv.ku dňu zost.účet.záv.	.54	12	-17
G.1.	Kurzové straty /účet 563/ /-/	.55	-1	-17
G.2.	Kurzové zisky /účet 663/ /+ /	.56	13	0
H.	Zostatok peňažných prostriedkov a peň.ekviv.na konci účt.obdobia, upravený o KR vyčíslené ku dňu účt.záverky /D.+E.+G./	.57	-1 765 026	-1 035 321

Stav kontokorentu k 31.12.2021 : -1 909 105 €

Stav peňažných prostriedkov a cenín 4 857 € a stav bežných účtov 139 222 €.

**Peňažné prostriedky**

Peňažnými prostriedkami (angl. cash) sa rozumejú peňažné hotovosti, ekvivalenty peňažných hotovostí, peňažné prostriedky na bežných účtoch v bankách, kontokorentný účet a časť zostatku účtu Peniaze na ceste, ktorý sa viaže na prevod medzi bežným účtom a pokladnicou alebo medzi dvoma bankovými účtami.

**Ekvivalenty peňažných prostriedkov**

Ekvivalentmi peňažných prostriedkov (angl. cash equivalents) sa rozumie krátkodobý finančný majetok zameniteľný za vopred známu sumu peňažných prostriedkov, pri ktorom nie je riziko výraznej zmeny jeho hodnoty v najbližších troch mesiacoch odo dňa, ku ktorému sa zostavuje účtovná závierka.



PROAGROS Levice s.r.o., Moyzesova 14, 934 05 LEVICE

# VÝROČNÁ SPRÁVA

**K 31.12.2021**

.....  
**IČO: 34 119 329**  
.....

**Podpis člena štatutárneho orgánu účtovnej jednotky:**

**Vyhotovená dňa: 08.04.2022**



A handwritten signature in blue ink, consisting of two distinct parts, one to the left and one to the right, both written in a cursive style.

## **Výročná správa k ročnej účtovnej závierke k 31. decembru 2021**

Spoločnosť s ručením obmedzeným bola založená Spoločenskou zmluvou zo dňa 27. februára 1995 a jej Dodatkom č.1 zo dňa 20.03.1995 podľa § 56 – 75 a § 105 – 153 zák. č. 513/1991 Zb. v znení neskorších zmien a doplnkov. Do obchodného registra bola zapísaná 03. apríla 1995 (Obchodný register Okresného súdu Nitra odd. S r o, vložka číslo 1214/N).

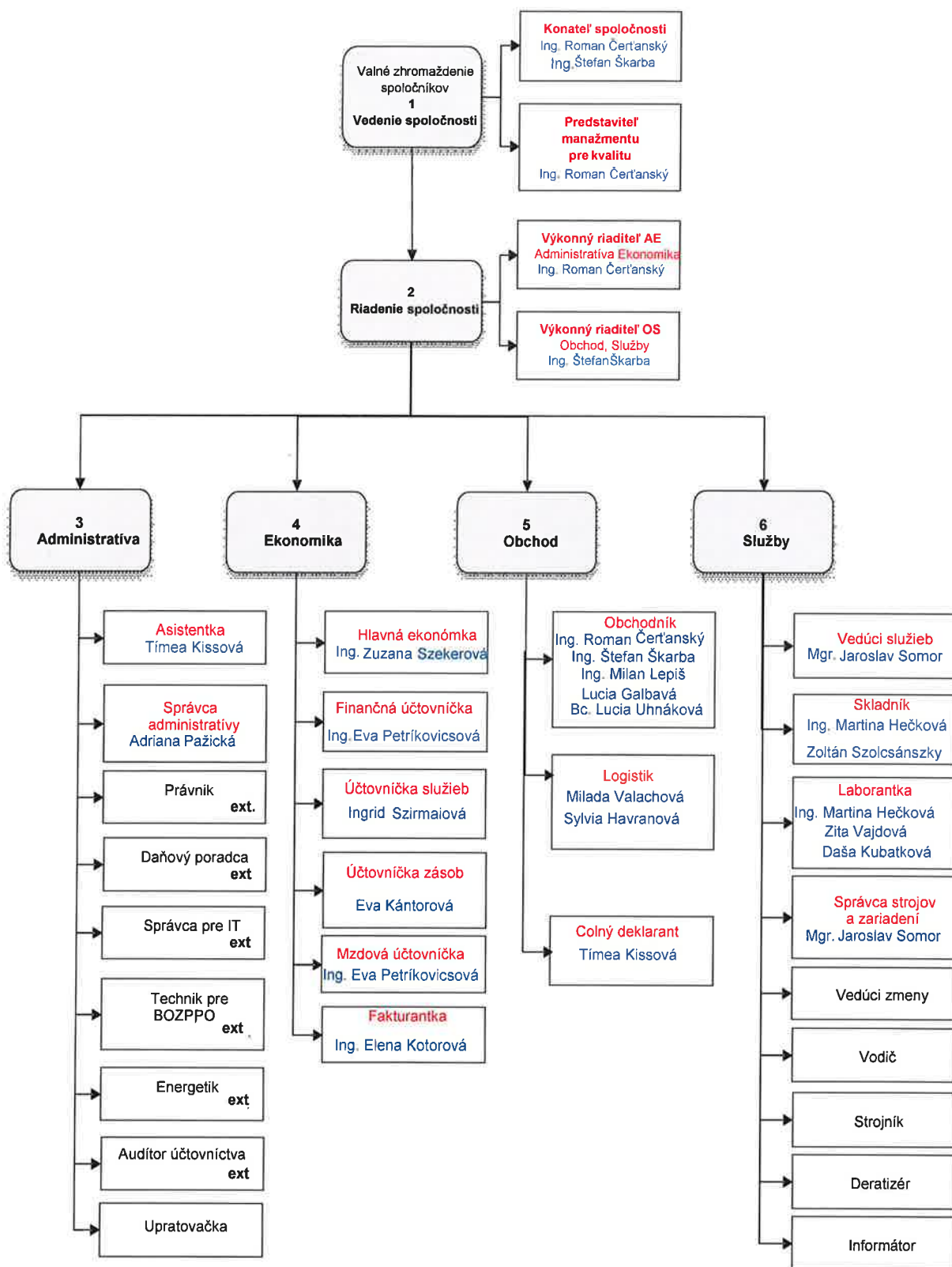
IČO spoločnosti: 34 119 329

Sídlo spoločnosti: Moyzesova 14, 93405 Levice

Predmet podnikania:

- veľkoobchod, maloobchod a sprostredkovanie v rámci voľných ohlasovaných živností
- podnikateľské poradenstvo
- reklamná činnosť
- poľnohospodárska a lesnícka výroba vrátane predaja nespracovaných poľnohosp. a lesných výrobkov a plodov za účelom ich spracovania alebo ďalšieho predaja
- skladovanie poľnohospodárskych produktov
- balenie a sušenie poľnohospodárskych produktov
- výroba kŕmnych zmesí
- poskytovanie služieb poľnohospodárskymi mechanizmami
- vedenie účtovníctva
- prenájom nehnuteľností s poskytovaním iných než základných služieb
- prenájom dopravných prostriedkov a mechanizmov
- predaj prípravkov na ochranu rastlín alebo iných prípravkov
- výkon prevádzkovateľa nákladnej cestnej dopravy s počtom vozidiel 2

## Organizačná štruktúra spoločnosti k 31.12.2021



## Vývoj a stav spoločnosti k 31.12.2021

O vývoji a stave spoločnosti k 31.12.2021 poskytujú informácie nasledovné analýzy:

### Analýza štruktúry majetku

Štruktúra majetku	Absolútne hodnoty		absolútna odchýlka €	prírastok úbytok %	Relatívne hodnoty %		Relatívna odchýlka %
	€				31.12.2021	31.12.2020	
	31.12.2021	31.12.2020					
Neobežný majetok	3 416 647	3 398 148	18499	0,5	35,3%	39,0%	-3,8%
Obežný majetok	6 259 995	5 293 856	966139	18,3	64,6%	60,8%	3,8%
Časové rozlíšenie	13 082	11 724	1358	11,6	0,1%	0,1%	0,0%
<b>Spolu</b>	<b>9 689 724</b>	<b>8 703 728</b>	<b>985 996</b>	<b>11,3</b>	<b>100,0%</b>	<b>100,0%</b>	<b>x</b>
<b>Štruktúra neob. majetku</b>							
Dlhodobý nehmot. majetok	6 250	0	6 250	0,0	0,2%	0,0%	0,2%
Dlhodobý hmotný majetok	1 315 182	1 302 933	12 249	0,9	38,5%	38,3%	0,2%
Dlhodobý finančný majetok	2 095 215	2 095 215	0	0,0	61,3%	61,7%	-0,3%
<b>Spolu</b>	<b>3 416 647</b>	<b>3 398 148</b>	<b>18 499</b>	<b>0,5</b>	<b>100,0%</b>	<b>100,0%</b>	<b>x</b>
<b>Štruktúra obež. majetku</b>							
Zásoby	2 762 689	2 368 274	394 415	16,7	44,1%	44,7%	-0,6%
Dlhodobé pohľadávky	0	1 272	-1 272	-100,0	0,0%	0,0%	0,0%
Krátkodobé pohľadávky	3 353 227	2 466 054	887 173	36,0	53,6%	46,6%	7,0%
Finančné účty	144 079	458 256	-314 177	-68,6	2,3%	8,7%	-6,4%
<b>Spolu</b>	<b>6 259 995</b>	<b>5 293 856</b>	<b>966 139</b>	<b>18,3</b>	<b>100,0%</b>	<b>100,0%</b>	<b>x</b>

### Analýza štruktúry zdrojov financovania

Štruktúra zdrojov financovania	Absolútne hodnoty		absolútna odchýlka €	prírastok úbytok %	Relatívne hodnoty %		Relatívna odchýlka %
	€				31.12.2021	31.12.2020	
	31.12.2021	31.12.2020					
Vlastné imanie	3 566 820	3 196 549	370 271	11,6	36,8%	36,7%	0,1%
Závazky	6 112 998	5 496 505	616 493	11,2	63,1%	63,2%	-0,1%
Časové rozlíšenie	9 906	10 674	-768	-7,2	0,1%	0,1%	0,0%
<b>Spolu</b>	<b>9 689 724</b>	<b>8 703 728</b>	<b>985 996</b>	<b>11,3</b>	<b>100,0%</b>	<b>100,0%</b>	<b>x</b>
<b>Štruktúra vlastných zdrojov</b>							
Základné imanie	6 640	6 639	1	0,0	0,2%	0,2%	0,0%
Kapitálové fondy	0	0	0	0,0	0,0%	0,0%	0,0%
Fondy zo zisku	664	664	0	0,0	0,0%	0,0%	0,0%
Výsledok hospod.min. rokov	3 117 631	2 978 764	138 867	4,7	87,4%	93,2%	-5,8%
Výsledok hosp.za účt. obd.	441 885	210 482	231 403	109,9	12,4%	6,6%	5,8%
<b>Spolu</b>	<b>3 566 820</b>	<b>3 196 549</b>	<b>370 271</b>	<b>11,6</b>	<b>100,0%</b>	<b>100,0%</b>	<b>x</b>
<b>Štruktúra cudzích zdrojov - záväzky celkom</b>							
Rezervy krátkodobé	40 237	16 732	23 505	140,5	0,7%	0,3%	0,4%
Rezervy dlhodobé	5 009	3 956	1 053	26,6	0,1%	0,1%	0,0%
Dlhodobé záväzky	30 925	38 953	-8 028	-20,6	0,5%	0,7%	-0,2%
Krátkodobé záväzky	2 988 176	2 543 767	444 409	17,5	48,9%	46,3%	2,6%
Krátkodobé finančné výp.	0	20 376	-20 376	-100,0	0,0%	0,4%	-0,4%
Bežné bankové úvery	2 948 746	2 533 236	415 510	16,4	48,2%	46,1%	2,1%
Dlhodobé bankové úvery	99 905	339 485	-239 580	-70,6	1,6%	6,2%	-4,5%
<b>Spolu</b>	<b>6 112 998</b>	<b>5 496 505</b>	<b>616 493</b>	<b>11,2</b>	<b>100,0%</b>	<b>100,0%</b>	<b>x</b>

Ukazovatele likvidity v %	za obdobie		Absolútna odchýlka
	31.12.2021	31.12.2020	
Pohotová likvidita	2,43	8,99	-6,56
Bežná likvidita	58,91	57,39	1,51
Celková likvidita	105,44	103,85	1,59

Ukazovatele zadlženosti v %	za obdobie		Absolútna odchýlka
	31.12.2021	31.12.2020	
Celková zadlženosť aktív	63,09	63,15	-0,06
Celková úverová zadlženosť aktív	31,46	33,24	-1,78
Krátkodobá zadlženosť aktív	61,69	58,76	2,93
Dlhodobá zadlženosť	1,40	4,39	-2,99
Koeficient samofinancovania	36,81	36,73	0,08

Ukazovatele aktivity v dňoch	za obdobie		Absolútna odchýlka
	31.12.2021	31.12.2020	
Doba obratu zásob	38,37	41,79	-3,42
Doba obratu pohľadávok	46,57	43,51	3,06
Doba obratu záväzkov	41,50	44,88	-3,38
Doba obratu neobežného majetku	47,45	59,96	-12,50
Doba obratu celkového kapitálu	134,58	153,57	-18,99

Ukazovatele rentability %	za obdobie		Absolútna odchýlka
	31.12.2021	31.12.2020	
Rentabilita aktív /ROA/	4,56	2,42	2,14
Rentabilita vlastného kapitálu /ROE/	12,39	6,58	5,80
Rentabilita tržieb	1,70	1,03	0,67
Nákladová rentabilita	1,74	1,04	0,70

Hodnota celkových aktív je vo výške 9 689,7 tis. EUR, oproti minulému roku je to nárast o 986 tis. EUR, čo predstavuje v percentuálnom vyjadrení nárast o 11,3 %. V rámci investícií spoločnosť v roku 2021 preinvestovala spolu 123,3 tis. EUR, z toho na obstaranie motorového vozidla to bolo 15,7 tis. EUR, na obstaranie manipulačného stroja 100,1 tis. EUR a na rozšírenie softvérového vybavenia 7,5 tis. EUR. V minulom roku bolo na obstaranie dlhodobého majetku preinvestovaných 39,1 tis. EUR, z toho na obstaranie motorových vozidiel to bolo 20,9 tis. EUR a na rozšírenie technického vybavenia strediska v Tekovských Lužanoch 18,1 tis. EUR. Výška obežného majetku je oproti predchádzajúcemu roku vyššia o 966,1 tis. EUR, čo predstavuje v percentuálnom vyjadrení nárast o 18,3 %. Podiel obežného majetku na celkovom majetku predstavuje 64,6 %, v minulom roku bol tento podiel 60,8 %. Štruktúru obežného majetku ovplyvnil nárast hodnoty krátkodobých pohľadávok o 36 %, pokles finančných účtov o 314,2 tis. EUR a nárast hodnoty zásob o 16,7 %. Podiel zásob z celkového obežného majetku predstavuje 44,1 %, krátkodobých pohľadávok 53,6 % a podiel finančných účtov je 2,3 %.

Priemerná doba obratu zásob je 38,37 dní, v minulom roku to bolo 41,79 dní. K zlepšeniu ukazovateľa došlo hlavne z dôvodu rastu tržieb o 5 516,7 tis. EUR.

Doba inkasa pohľadávok sa v roku 2021 predĺžila oproti roku 2020 o 3 dni, pričom v priemere za rok 2021 bola táto hodnota 46,5 dní a v roku 2020 43,5 dní. Mierne zhoršenie ukazovateľa o 3 dni, je spôsobené nárastom krátkodobých pohľadávok o 887,2 tis. EUR, pri súčasnom zvýšení tržieb o 5 516,7 tis. EUR.

Pohľadávky z obchodného styku po lehote splatnosti tvorili 42,73 %, v predchádzajúcom roku to bolo 37,87 %. K rizikovým pohľadávkam v roku 2021 boli vytvorené opravné položky vo výške 12 tis. EUR, naopak, z dôvodu zániku opodstatnenosti boli zrušené opravné položky k pohľadávkam vo výške 9,1 tis. EUR, ďalšie pohyby na účte opravných položiek k pohľadávkam v sume 64,7 tis. EUR súviseli s prehodnotením daňovej uznateľnosti opravných položiek a s tým súvisiacim preúčtovaním medzi jednotlivými analytickými účtami účtu 391 v sume 7,8 tis. EUR a s odpisom pohľadávky po splatnosti viac ako 1080 dní, ku ktorej bola do roku 2020 vytvorená 100 % daňovo uznaná opravná položka v sume 56,9 tis. EUR, vrátane príslušenstva. Vývoj na trhoch, ekonomická situácia v niektorých poľnohospodárskych podnikoch a u samostatne hospodáriacich roľníkov, viedla spoločnosť v predchádzajúcich rokoch k prijatiu opatrení na minimalizáciu rizikových pohľadávok. Spoločnosť má poistený vybraný súbor pohľadávok.

Ukazovateľ celkovej zadlženosti spoločnosti je vo výške 63,09 %, v minulom roku to bolo o 0,06 % viac. Krátkodobá zadlženosť aktív je 61,69 %, oproti prechádzajúcemu roku viac o 2,93 %, čo súvisí s nárastom krátkodobých úverov o 863 tis. EUR a nárastom celkových aktív o 986 tis. EUR. Na financovanie prevádzkových potrieb spoločnosť využíva kontokorentný a revolvingový úver. Dlhodobá zadlženosť klesla na 1,4 %, čo je medziročne o 2,99 % nižšie. Spôsobené to je najmä splácaním dlhodobých úverov, v roku 2021 sa dlhodobé úvery znížili o 239,58 tis. EUR. Koeficient samofinancovania je približne na úrovni predchádzajúceho roku, s miernym nárastom o 0,08 %. Vlastné imanie medziročne vzrástlo o 11,6 %, cudzie zdroje vzrástli o 11,2 %. Celková úverová zadlženosť aktív je 31,46 %, medziročne nižšie o 1,78 %.

## Štruktúra tržieb podľa kľúčových aktivít - produktov:

PRODUKTY			Tržby				prírastok
	č. r.		k 31.12.2021	štruktúra	k 31.12.2020	štruktúra	úbytok
			€	%	€	%	%
Predaj tovaru	1	osivá	549 507	2,13	594 755	2,92	-7,61
	2	hnojivá	3 479 523	13,46	2 299 554	11,27	51,31
	3	CHOP	1 261 651	4,88	1 192 340	5,84	5,81
	x	<b>Spolu r.1-3</b>	<b>5 290 681</b>	<b>20,46</b>	<b>4 086 649</b>	<b>20,03</b>	<b>29,46</b>
	x	<b>Spolu komodity</b>	<b>20 288 251</b>	<b>78,48</b>	<b>15 994 641</b>	<b>78,41</b>	<b>26,84</b>
	x	<b>Spolu predaj tovaru</b>	<b>25 578 932</b>	<b>98,94</b>	<b>20 081 290</b>	<b>98,44</b>	<b>27,38</b>
Tržby z predaj služieb	4		273 177	1,06	318 647	1,56	-14,27
<b>Celkom</b>			<b>25 852 109</b>	<b>100,00</b>	<b>20 399 937</b>	<b>100</b>	<b>26,73</b>

## Štruktúru dosiahnutých nákladov a výnosov znázorňuje nasledovný prehľad:

Ukazovateľ	Absolútne hodnoty		absolútna odchýlka	prírastok úbytok %	relatívne hodnoty %	
	2021	2020			2021	2020
Tržby z predaja tovaru	25 578 932	20 081 290	5 497 642	27,38	98,42	97,80
Tržby z predaja vlastných výrobkov	300	0	300	0,00	0,00	0,00
Tržby z predaja služieb	273 177	318 647	-45 470	-14,27	1,05	1,55
Zmena stavu vlastných zásob	-500		-500	0,00	0,00	0,00
Aktivácia	44 572	29 898	14 674	49,08	0,17	0,15
Predaj IM a zásob	67 585	3 328	64 257	1930,80	0,26	0,02
Ostatné výnosy z hospodárskej činnosti	25 066	99 434	-74 368	-74,79	0,10	0,48
Finančné výnosy	1 650	897	753	83,95	0,01	0,00
<b>Výnosy spolu:</b>	<b>25 990 782</b>	<b>20 533 494</b>	<b>5 457 288</b>	<b>26,58</b>	<b>100,00</b>	<b>100,00</b>
Náklady na tovar	23 416 728	18 203 173	5 213 555	28,64	92,09	89,84
Spotreba materiálu a energie	141 336	159 218	-17 882	-11,23	0,56	0,79
Opravné položky k zásobám	0	2527	-2 527	0,00	0,00	0,01
Služby	1 007 880	969 394	38 486	3,97	3,96	4,78
Mzdové náklady	428 966	343 306	85 660	24,95	1,69	1,69
Sociálne náklady	175 123	146 636	28 487	19,43	0,69	0,72
Dane a poplatky	15 551	15 198	353	2,32	0,06	0,08
Odpisy IM	97 980	107 929	-9 949	-9,22	0,39	0,53
Zost.hodnota predaného IM a mater.	10 099	693	9 406	1357,29	0,04	0,00
Opravné položky k pohľadávkam (+ -)	2 936	19 955	-17 019	-85,29	0,01	0,10
Ost.náklady na hospodársku činnosť	52 504	199 877	-147 373	-73,73	0,21	0,99
Nákladové úroky	63 448	81 828	-18 380	-22,46	0,25	0,40
Ostatné finančné náklady	16 500	13 050	3 450	26,44	0,06	0,06
<b>Náklady spolu:</b>	<b>25 429 051</b>	<b>20 262 784</b>	<b>5 166 267</b>	<b>25,50</b>	<b>100,00</b>	<b>100,00</b>
<b>Výsledok hospodárenia z hospod.činnosti</b>	<b>640 029</b>	<b>364 691</b>	<b>275 338</b>	<b>75,50</b>	<b>113,94</b>	<b>134,72</b>
<b>Výsledok hospodárenia z finanč.činnosti</b>	<b>-78 298</b>	<b>-93 981</b>	<b>15 683</b>	<b>-16,69</b>	<b>-13,94</b>	<b>-34,72</b>
<b>Výsledok hospodárenia pred zdanením</b>	<b>561 731</b>	<b>270 710</b>	<b>291 021</b>	<b>107,50</b>	<b>100,00</b>	<b>100,00</b>
Daň z príjmov -splatná	124 400	62 153	62 247	100,15	22,15	22,96
Daň z príjmov -odložená	-4 554	-1 925	-2 629	136,57	-0,81	-0,71
<b>Výsledok hospodárenia po zdanení</b>	<b>441 885</b>	<b>210 482</b>	<b>231 403</b>	<b>109,94</b>	<b>78,66</b>	<b>77,75</b>

Spoločnosť dosiahla v roku 2021 výnosy vo výške 25 991 tis. EUR, z toho tržby z predaja tovaru boli vo výške 25 579 tis. EUR, vyššie oproti predchádzajúcemu roku o 5 497,6 tis. EUR. Predaj osív bol nižší o 7,61 %. Pri predaji hnojív sme zrealizovali tržby vyššie o 51,31 % a to jednak vďaka nárastu predaného množstva o 16 %, ale predovšetkým kvôli rapidnému nárastu cien dusíkatých priemyselných hnojív na trhu, kvôli rastúcim cenám zemného plynu. Pri chemických ochranných prostriedkoch sme dosiahli nárast tržieb o 5,81 % a u komodít o 26,84 %. Podiel predaja tovaru mimo územia SR predstavuje 49,80 %, čo je vyššie o 8,9 % oproti minulému roku. Tržby za poskytnuté služby boli nižšie o 14,27 % oproti roku 2020. Výšku týchto tržieb silne ovplyvňuje počasie, rok 2021 priniesol nižšie zrážky, hlavne v období pred zberom plodín, výsledkom čoho bola menšia potreba pozberových úprav, ako v roku 2020. Náklady celkom boli vo výške 25 429 tis. EUR, vyššie o 5 166,2 tis. EUR oproti minulému roku. Tržby z predaja vlastných zvierat boli vo výške 300 € a týkali sa predaja strážneho psa.

Spoločnosť vytvorila za rok 2021 hospodársky výsledok po zdanení vo výške 441,9 tis. EUR. Vyšší zisk oproti minulému roku o 231,4 tis. EUR pozitívne ovplyvnil predovšetkým nárast tržieb za predaný tovar o 5 497,6 tis. EUR, pri súčasnom náraste nákladov na predaný tovar len vo výške 5 213,6 EUR.

Potreba financovania zásob nakúpených komodít, dodané vstupy do poľnohospodárskej výroby, následne dohodnuté dlhšie doby splatnosti pohľadávok, ale okrem iného aj potreba inovácií a rozširovania dlhodobého majetku spoločnosti viedli spoločnosť už niekoľko rokov k značnému využívaniu úverových zdrojov. Nákladové úroky boli v roku 2021 vo výške 63,4 tis. EUR, bankové poplatky 16,5 tis. EUR, čo ovplyvnilo výsledok hospodárenia z finančnej činnosti na zápornú hodnotu -78,3 tis. EUR. Oproti predchádzajúcemu roku sa však strata z finančnej činnosti znížila o 16,69 %.

Priemerný prepočítaný počet zamestnancov počas účtovného obdobia 2021 bol 24,5 osôb, počet zamestnancov k 31. 12. 2021 bol 26 osôb. Z toho 3 pracovníci sú v riadiacich pozíciách.

V oblasti bezpečnosti a ochrany zdravia pri práci prebieha pravidelné zaškoľovanie pracovníkov. Vedenie spoločnosti zabezpečuje zvyšovanie kvalifikácie svojich pracovníkov formou odborných seminárov.

Spoločnosť v roku 2021 neúčtovala o nákladoch na činnosť v oblasti výskumu a vývoja. So svojou činnosťou nevyplýva negatívne na životné prostredie.

Spoločnosť má majetkové a personálne prepojenie s Podielnickým poľnohospodárskym družstvom Inovec, pričom jej podiel na základnom imaní družstva predstavuje 99,58 %. Predstavenstvo družstva tvorí predseda Ing. Roman Čertanský a členom je Ing. Štefan Škarba, ktorí sú zároveň spoločníkmi a konateľmi spoločnosti

PROAGROS Levice, s.r.o. Na účely riadenia prevádzky družstva bol menovaný prokurista, ktorí je oprávnený konať v mene družstva spoločne s členom predstavenstva. Spoločnosť má ďalej personálne prepojenie so spoločnosťou AGROFARMA Rozina, s.r.o., kde sú konateľmi Ing. Roman Čertánský a Ing. Štefan Škarba.

V podnikateľskej činnosti v roku 2022 bude spoločnosť predovšetkým udržiavať svoje hlavné obchodné aktivity smerom k upevňovaniu obchodno-partnerských vzťahov, postavených na princípoch vzájomnej výhodnosti, dôvery, stability. Naďalej bude venovať významnú pozornosť k zvyšovaniu kvality v obchodnej činnosti, v poskytovaní služieb poľnohospodárom, k udržaniu si významného postavenia na domácom trhu a rozširovaní svojej pôsobnosti na zahraničných trhoch.

S ohľadom na prebiehajúcu krízu súvisiacu s COVID19 a Rusko-ukrajinskú krízu, sme zvažili všetky potenciálne dopady na naše podnikateľské aktivity a dospeli sme k záveru, že nemajú významný vplyv na našu schopnosť pokračovať nepretržite v činnosti a fungovať ako zdravý subjekt nasledujúcich 12 mesiacov.

Audit účtovnej závierky vykonala spoločnosť LUMA AUDIT, s.r.o. Ludanská č.12, Levice, licencia SKAU 260, zodpovedný audítor Ing. Anna Pohánková, licencia SKAU 641.

#### Návrh na rozdelenie zisku za rok 2021

Vedenie spoločnosti navrhuje rozdeliť zisk po zdanení za rok 2021 vo výške 441 884,98 EUR nasledovne:

- sumu 441 884,86 EUR previesť do nerozdeleného zisku minulých období,
- sumu 0,12 EUR použiť na doplnenie zákonného rezervného fondu do výšky 10 % základného imania.

