

SYTELI, s.r.o.

*Výročná správa
za rok 2021*



OBSAH

1. Základné údaje o spoločnosti
2. Orgány spoločnosti
3. Predmet podnikania
4. Pozvánka na riadne valné zhromaždenie
5. Profil spoločnosti
6. Informácie o stave spoločnosti za rok 2021
7. Systém riadenia spoločnosti ISO 9001:2015
8. Ľudské zdroje
9. Dodávateľsko-odberateľské vzťahy
10. Správa o hospodárení a stave spoločnosti za r. 2021
11. Údaje o vývoji a stave účtovnej jednotky, významné riziká a neistoty
12. Predpokladaný budúci vývoj činnosti spoločnosti
13. Vplyv činnosti v oblasti životného prostredia
14. Informácie o činnosti v oblasti výskumu a vývoja
15. Udalosti osobitného významu, ktoré vznikli po skončení účtovného obdobia
16. Účtovná uzávierka

Základné údaje spoločnosti:

Obchodné meno : SYTELI, s.r.o.

Sídlo: Duklianska 7
Michalovce 071 01

IČO: 36173975

Deň zápisu: 29.05.1997

Právna forma: Spoločnosť s ručením obmedzeným

Vedenie spoločnosti : v mieste svojho sídla v Michalovciach

Orgány spoločnosti:

Zakladateľmi spoločnosti sú:

Ing. Jaroslav Jevčák
Ing. Ľudmila Jevčáková

Pri vzniku spoločnosti bolo zložené základné imanie vo výške 6638,78 €, v tejto výške bolo aj splatené. Počas existencie spoločnosti došlo k navýšeniu základného imania spoločnosti, ktoré k 31. 12. 2018 predstavuje výšku 165 970 €.

Najvyšším orgánom spoločnosti je valné zhromaždenie.

Štatutárnym orgánom spoločnosti sú konatelia : Ing. Jaroslav Jevčák, MBA.

Ing. Ján Zrelák

Spôsob konania štatutárneho orgánu v mene spoločnosti: písomnosti zakladajúce práva a povinnosti spoločnosti podpisuje každý z konateľov samostatne.

Predmet podnikania:

1. výroba, montáž zariadení spotrebnej elektroniky
2. elektroinštalácie
3. montáž káblových rozvodov
4. montáž a opravy meracej a regulačnej techniky
5. projektovanie elektrických zariadení
6. projektovanie oznamovacích zariadení a rozvodov EPS a EZS
7. projektovanie elektrickej požiarnej signalizácie
8. inštalovanie, oprava elektrickej požiarnej signalizácie
9. vnútorné stavebné práce
10. stavebné zámočníctvo a stolárstvo

12. kovoobrábanie, zušľacht'ovanie kovov
13. výroba kovových konštrukcií a ich častí
14. výroba kovových prefabrikátov pre stavby
15. výroba nádrží, zásobníkov a kontajnerov z kovu, výroba vykurovacích telies a kotlov ústredného kúrenia
16. prípravné práce pre stavbu
17. demolácia a zemné práce
18. prieskumné a podzemné práce
19. poradenské služby ohľadne elektronických zariadení na spracovanie dát
20. vzdelávanie, organizovanie kurzov, školení
21. podnikateľské poradenstvo
22. výroba, požičiavanie, distribúcia videa
23. prenájom stavebných a demolizačných strojov a zariadení s obsluhujúcim personálom
24. ťažba dreva a pridružené služby
25. služby v rámci lesníctva a ťažby dreva
26. predaj na priamu konzumáciu:
27. nealkoholických a priemyselne vyrábaných mliečnych nápojov, koktailov, vína, destilátov, piva
28. zmrzliny, ak sa na jej prípravu použijú priemyselne vyrábané koncentráty a mrazené krémy
29. tepelne rýchlo upravovaných masových výrobkov a obvyklých príloh, ako aj bežných jedál, ak k ich priamej konzumácii nie je k dispozícii viac ako 8 miest
30. jedál, nápojov a polotovarov ubytovaným hosťom v ubytovacích zariadeniach s kapacitou do 10 lôžok
31. prenájom nehnuteľností vrátane bytového hospodárstva
32. veľkoobchod s potravinami, tabakovými, textilnými, odevnými, obuvníckymi, kožiarskymi, papierenskými, hutníckymi, železiarskymi, elektronickými, farmaceutickými, automobilovými výrobkami, poľnohospodárskymi produktami rastlinnej a živočíšnej výroby, strojmi, zariadením, technickými potrebami a náhradnými dielmi pre obchod, služby, priemysel, dopravu, poľnohospodárstvo, stavebníctvo, nerastnými surovinami, výrobkami z dreva, kovov, plastov, ropnými produktami, ovocím, zeleninou, nápojmi, hydinou, mäsom, mäsovými výrobkami, drogeriou, kozmetikou, nábytkom, hračkami, domácimi potrebami, drahými kovmi, drevom, autopríslušenstvom,
33. maloobchod v rozsahu veľkoobchodu okrem chemických a farmaceutických výrobkov
34. sprostredkovateľská činnosť



35. ubytovacie zariadenia: kempingy, turistické chaty, nocľahárne, chatové osady, po triedu ***
36. ubytovanie v súkromí
37. nákup, predaj, požičiavanie zbraní
38. nákup, predaj streliva
39. preprava zbraní
40. preprava streliva
41. pohostinstvo a ubytovanie: ubytovacie služby v ubytovacích zariadeniach s prevádzkovaním pohostinských činností v týchto zariadeniach
42. závodné stravovanie
43. uskutočňovanie pozemných stavieb a ich zmien, stavebných úprav a udržiavacích prác
44. montáž a opravy telekomunikačných zariadení
45. montáž, inštalácie, servis, a opravy vzduchotechniky a klimatizačných zariadení
46. montáž, oprava a údržba, odborné prehliadky a odborné skúšky elektrických zariadení v rozsahu:
 - objekty cez nebezpečenstva výbuchu
 - objekty s nebezpečenstvom výbuchu
 - zariadenia s napätím nad 1000V s obmedzením napätia vrátane bleskozvodov
47. výroba, predaj, projektovanie, montáž, údržba, revízia a opravy zabezpečovacích systémov slúžiacich na ochranu majetku a osoby pred neoprávnenými zásahmi
48. uskutočňovanie stavieb a ich zmien – inžinierske stavby dopravné, vodohospodárske, hydromeliorizačné, rozvodné priemyselné stavby a ostatné inžinierske stavby
49. pohostinská činnosť
50. ubytovacie služby v rozsahu voľných živností
51. montáž, rekonštrukcia, oprava, údržba plynových zariadení v rozsahu:
 - zariadenia na: Bf- znižovanie tlaku plynu so vstupným pretlakom plynu do 0,4 MPa; Bg3 – rozvod plynov s pretlakom plynu do 0,005 MPa; Bh2- spotrebu plynov spaľovaním s výkonom od 5kW do 50kW.
52. prenájom hnutel'ných vecí
53. výkon činnosti stavbyvedúceho
54. upratovacie práce
55. čistenie budov
56. realizácia záhradných a parkových úprav
57. počítačové služby
58. obchodovanie s vojenským materiálom v rozsahu povolenia č.Po21/2008-105é
59. autorizovaný stavebný inžinier v kategórii pozemné stavby s rozsahom oprávnenia vykonávať odborné činnosti vo výstavbe podľa zákona SNR č. 138/1992 Zb. o autorizovaných architektoch a autorizovaných stavebných inžinieroch v znení zákona č.236/2000 Z. z.

60. autorizovaný stavebný inžinier v kategórii statika stavieb s rozsahom oprávnenia vykonávať odborné činnosti vo výstavbe podľa zákona SNR č. 138/1992 Zb. o autorizovaných architektoch a autorizovaných stavebných inžinieroch v znení zákona č. 236/2000 Z. z.
61. autorizovaný stavebný inžinier v kategórii komplexné architektonické a inžinierske služby a súvisiace technické poradenstvo a vykonávanie odbornej činnosti vo výstavbe podľa zákona SNR č. 138/1992 Zb. o autorizovaných architektoch a autorizovaných stavebných inžinieroch v znení neskorších predpisov
62. autorizovaný stavebný inžinier v kategórii technické, technologické a energetické vybavenie stavieb s rozsahom oprávnenia elektrotechnické zariadenia podľa zákona SNR č. 138/1992 Zb. o autorizovaných architektoch a autorizovaných stavebných inžinieroch v znení zákona č. 236/2000 Z.z.
63. autorizovaný stavebný inžinier v kategórii inžinierske stavby s rozsahom oprávnenia líniové vedenie a rozvody podľa zákona SNR č. 138/1992 Zb. o autorizovaných architektoch a autorizovaných stavebných inžinieroch v znení zákona č. 236/2000 Z.z.
64. bezpečnostnotechnické služby
65. opravy, odborné prehliadky a odborné skúšky vyhradených technických zariadení elektrických v rozsahu elektrické zariadenia do 52 kV vrátane bleskozvodov v objektoch bez nebezpečenstva výbuchu a v objektoch s nebezpečenstvom výbuchu
66. viazaný finančný agent v sektore poskytovanie úverov a spotrebiteľských úverov
67. výskum a vývoj v oblasti prírodných a technických vied
68. výskum a vývoj v oblasti spoločenských a humanitných vied



**Pozvánka
na valné zhromaždenie spoločníkov spoločnosti**

Spoločnosť: SYTELI, s.r.o.
Zastúpená: Ing. Jaroslav Jevčák, MBA - konateľ spoločnosti
Sídlo: Duklianska 7, 071 01 Michalovce
Zapísanej v OR: Okresného súdu Košice I, oddiel Sro, vložka 9391/V
IČO: 36173975

z v o l á v a

V zmysle ustanovenia § 128 odst. 1 Obchodného zákonníka

riadne valné zhromaždenie,

ktoré sa bude konať dňa 22.06.2022 o 9,00 hod., v sídle spoločnosti.

Program:

1. Otvorenie zasadnutia valného zhromaždenia a voľba orgánov VZ
2. Prejednanie účtovnej závierky Spoločnosti za r.2021
3. Rozdelenie hospodárskeho výsledku za rok 2021
4. Návrh na schválenie audítora za rok 2021
5. Záver

V Michalovciach, dňa : 20.06.2022



Ing. Jaroslav Jevčák, MBA
Konateľ spoločnosti

Profil spoločnosti

SYTELI, s.r.o. sa úspešne etablovala na slovenskom trhu v oblasti bezpečnostných a informačných technológií. Od roku 1997 je stabilnou a dynamicky sa rozvíjajúcou spoločnosťou, ktorá dokáže svojimi priamymi kontaktmi s výrobcami a autorizovanými dovozcami realizovať dodávky špičkovej techniky a technológií za podmienok a v termínoch stanovenými zákazníkom.

Počas svojej existencie spoločnosť zaznamenala výrazný progresívny trend vo vývoji a z toho dôvodu rozšírila svoje pole pôsobnosti aj do iných oblastí. V súčasnosti má vo svojom produktovom portfóliu okrem elektrickej zabezpečovacej a požiarnej signalizácie aj výpočtovú, telekomunikačnú, meraciu a regulačnú techniku. Poskytovaním komplexných služieb pre širokú škálu renomovaných firiem naša spoločnosť získala významné referencie. Seriózny prístup, solventnosť a starostlivosť o zákazníkov nás radí medzi stabilné, uznávané a seriózne firmy v našom regióne i mimo neho.

Produktové portfólio spoločnosti :

- elektronický zabezpečovací systém (EZS),
- elektrická požiarňa signalizácia (EPS),
- uzavretý kamerový systém (CCTV),
- vonkajšie obvodové zabezpečenie (perimetrický systém),
- telekomunikačná a rádiokomunikačná technika,
- systém kontroly a evidencie vstupu (SKV a DS),
- technické a informačné aspekty ochrany kritickej infraštruktúry
- výpočtová technika, štruktúrovaná kabeľáž, počítačové siete a ich aktívne prvky,
- optické trasy a ich aktívne prvky.
- Integrácia a konfigurácia vyššie uvedených systémov do jedného integrovaného bezpečnostného systému (IBS)

Úspešné nasadenie komplexných bezpečnostných služieb vrátane informačného bezpečnostného systému vzhľadom k ich špecifikám a technickej náročnosti sa nezaobíde bez príslušného know-how. Nakoľko sa tejto oblasti venujeme už viac než 20 rokov, sme s využitím vlastného know-how pripravení pomôcť našim zákazníkom dosiahnuť aj tie najnáročnejšie ciele a to v každej fáze koncepčného riešenia jednotlivých projektov.

Informácie o stave spoločnosti za rok 2021:

Rok 2021 bol ďalším, už druhým rokom celosvetovej pandémie COVID 19, ktorá zasiahla všetky oblasti spoločnosti. Značnú časť roka sme prežili v núdzovom stave, ktorý bol vyhlásený vládou SR. Čierna farba covid automatu znamenala, že z domov sme mohli vychádzať len v nevyhnutných prípadoch. Bezpečný chod firiem sme zabezpečovali pravidelným testovaním zamestnancov. Vďaka nasadeniu, ochote a schopnosti zamestnancov spoločnosť bola schopná plniť obchodné záväzky, čo sa aj odzrkadlilo na hospodárskom výsledku.

Spoločnosť SYTELI s.r.o. vďaka širokej škále ponúkaných služieb dokáže osloviť viacero trhových segmentov. Počas minulých mesiacov ovplyvnených pandemiou sme sa presvedčili, že táto stratégia je správna.

Svoju činnosť realizuje spoločnosť SYTELI, s.r.o. prostredníctvom stredísk, ku ktorým patria:

SYTELI - objektová a informačná bezpečnosť

O2 - franchisova predajňa O2 Slovakia, nám. Osloboditeľov 65, 071 01 Michalovce

Franchisova predajňa O2 Slovakia, OC Optima, Moldavská cesta 32, 040 11 Košice

Franchisová predajňa O2 Slovakia, Humenné

Franchisová predajňa O2, Tesco Košice

EFIS kanál

Potraviny Dianka - ul. Švermova, 071 01 Michalovce

Priemyselná bezpečnosť

Priemyselná bezpečnosť je súhrn opatrení a podmienok na ochranu utajovaných skutočností, ktoré sa vzťahujú na podnikateľa v prípade, že mu budú na základe zmluvy so štátom utajované skutočnosti postúpené, alebo bude na základe zmluvy so štátom ich tvorcom. Národný bezpečnostný úrad vydal spoločnosti SYTELI, s.r.o. Potvrdenie o priemyselnej bezpečnosti podnikateľa na stupeň „TAJNÉ“ vydaného v súlade s § 50 ods.1 zákona č. 215/2004 Z.z. o ochrane utajovaných skutočností a o zmene a doplnení niektorých zákonov.

Prevádzkovanie Technickej služby

SYTELI, s.r.o., je držiteľom Licencie na prevádzkovanie Technickej služby vydané krajským riaditeľstvom PZ v Košiciach. Prevádzkovanie technickej služby na ochranu majetku a osoby definuje zákon č.473/2005 Z.z. o poskytovaní služieb v oblasti súkromnej bezpečnosti (zákon o súkromnej bezpečnosti) v znení neskorších zákonov č. 330/2007 Z.z., č. 598/2008 Z.z. a č. 136/2010 Z.z. Zákon o súkromnej bezpečnosti definuje súkromnú bezpečnosť ako poskytovanie súkromnej bezpečnostnej služby alebo poskytovanie technickej služby.

KRAJSKÉ RIADITEĽSTVO POLICAJNÉHO ZBORU
V KOŠICIACH

Č. p.: LIC-91-38/2006

V Košiciach

dňa 31. 08. 2016



LICENCIA

NA PREVÁDZKOVANIE

TECHNICKEJ SLUŽBY

č. PT 001827

Obchodné meno

SYTELI, s.r.o.

Sídlo právnickej osoby

Duklianska 7
Michalovce

PŠČ

071 01

IČO

36 173 975

Rozsah činnosti

§ 7 ods. 1 zákona číslo 473/2005 Z. z. o súkromnej
bezpečnosti v rozsahu projektovanie, montáž,
údržba, revízia, oprava

Platnosť licencie do

31. 08. 2026



Odtlačok pečiatky
a podpis

T MV SR 24-010

Na základe získaných certifikátov, oprávnení a povolení spĺňame podmienky potrebné pre projekciu a realizáciu aj najnáročnejších zákaziek v oblasti elektronických a elektrických zabezpečovacích a monitorovacích zariadení a integračných systémov.

Ochrana objektov zvláštneho významu a kritickej infraštruktúry

Kritická infraštruktúra je časť infraštruktúry (vybrané organizácie a inštitúcie, objekty, systavy, zariadenia, služby a systémy), ktorej zničenie alebo znefunkčnenie spôsobí ohrozenie alebo narušenie politického a hospodárskeho chodu štátu, alebo ohrozenie života a zdravia obyvateľstva.

Ochrana kritickej infraštruktúry má zásadný význam pre vnútornú bezpečnosť Slovenskej republiky, ako aj pre bezpečnosť ďalších členských Európskej únie. Narušenie alebo zničenie kritickej infraštruktúry, jej časti alebo jednotlivého prvku môže mať za následok straty na ľudských životoch, vážne poškodenie zdravia ľudí, škody na majetku, znehodnotenie životného prostredia a dlhodobé narušenie dôvery verejnosti k štátnym orgánom a iným právnym subjektom zabezpečiť ochranu týchto relevantných hodnôt.

Spoločnosť SYTELI, s.r.o., sa venuje návrhu integrovaného bezpečnostného systému pre technickú a informačnú bezpečnosť objektov kritickej infraštruktúry. Systém umožňuje neustály dohľad nad objektom záujmu z hľadiska všetkých aspektov bezpečnosti (CCTV, EPS, EZS, perimetrická ochrana a podobne), čím umožňuje včasný preventívny zásah relevantných zložiek pri ochrane objektov zvláštneho významu a objektov kritickej infraštruktúry.

Hospodárska mobilizácia

Na základe dlhoročnej pôsobnosti našej spoločnosti v oblasti krízového riadenia a kritickej infraštruktúry je spoločnosť SYTELI, s.r.o. Rozhodnutím Ministerstva hospodárstva SR určená za subjekt hospodárskej mobilizácie z pohľadu zabezpečenia ochrany dôležitých subjektov hospodárskej mobilizácie a krízovej infraštruktúry v pôsobnosti Ministerstva hospodárstva SR, Ministerstva Obrany a Ministerstva vnútra SR.

Oblasť krízového riadenia a hospodárskej mobilizácie bola aj v roku 2021 ovplyvnená globálnou pandémiou COVID-19 a zdravotno-bezpečnostnými opatreniami.

V súlade so zákonom č. 179/2011 Z. z. o hospodárskej mobilizácii a o zmene a doplnení zákona č. 387/2002 Z. z. o riadení štátu v krízových situáciách mimo času vojny a vojnového stavu v znení neskorších predpisov v znení neskorších predpisov, spoločnosť plnila úlohy HM podľa „Hlavných úloh na zabezpečenie vykonávania opatrení hospodárskej mobilizácie na rok 2021“. Tieto úlohy boli určené na zabezpečenie vykonávania niektorých opatrení hospodárskej mobilizácie

Medzirezortná koordinačná porada bola opäť zrušená a nahradená individuálnymi konzultáciami, ako aj školeniami v oblasti špecifického aplikačného programu jednotného informačného systému hospodárskej mobilizácie súvisiacimi s úpravami právnych noriem v oblasti HM, resp. mimoriadnej situácie a krízového stavu. Odborná príprava vybraných zamestnancov s dôrazom na členov Krízového štábu SHM bola v roku 2021 vykonávaná vo vlastnej pôsobnosti nositeľa úlohy.

V rámci krízového plánovania boli vykonávané úkony, príbežná aktualizácia a dopĺňovanie údajov v programe EPSIS, u ktorých došlo k zmene v priebehu roka 2021, podľa pokynov MH SR a systémového integrátora. Pozornosť sa sústredila na prácu krízového štábu SHM, ktorý reagoval na platné uznesenia vlády SR o mimoriadnej situácii a vyhlásenia o núdzovom stave v roku 2021, mimoriadnou aktualizáciou údajov v programe EPSIS v období krízovej situácie, podľa aktualizovaného krízového plánu SHM vrátane Pandemického plánu SHM. MH SR vykonávalo precvičenie vyznamenania SHM prostredníctvom programu EPSIS, s následným vyznotením v rámci SHM s dôrazom na členov krízového štábu. Po celú dobu mimoriadnej situácie a núdzového stavu v roku 2021 boli realizované zdravotno-bezpečnostné opatrenia v rámci SHM a pri plnení pracovných úloh zamestnancami, s dôrazom na úlohy technickej podpory. Financovanie opatrení HM a spracovanie požiadavky na pridelenie finančných prostriedkov na rok 2022 boli splnené v stanovených termínoch do decembra 2021. Boli spracované podklady pre oslobodzovanie občanov podliehajúcich brannej povinnosti od výkonu mimoriadnej služby a alternatívnej služby pre rok 2022 podľa schválených počtov.

SYTELI, s.r.o., ako subjekt HM, spracovávalo požadované údaje v programe EPSIS za sledované obdobie v roku 2021.

Systém riadenia spoločnosti ISO

Spoločnosť SYTELI. s.r.o. v záujme úspešného riadenia, zvýšenia výkonnosti a konkurencieschopnosti organizácie uplatňuje systém manažérstva kvality ako trvalé zlepšovanie činnosti a procesov tak, aby to prinieslo úžitok všetkým zainteresovaným stranám - zákazníkom, majiteľom, zamestnancom a dodávateľom.

Od roku 2003 spoločnosť zaviedla **systém riadenia kvality podľa ISO 9001:2015**. Na základe získaných certifikátov spoločnosť spĺňa podmienky potrebné pre projekciu a realizáciu aj najnáročnejších zákaziek v oblasti elektronických a elektrických zariadení. V súlade s týmito zámermi v apríli 2017 vykonala spoločnosť LL-C (Certification) Slovakia s.r.o. dozorný audit systému riadenia kvality podľa ISO 9001:2001, ktorý potvrdil výkonnosť tohto systému a stále zlepšovanie procesov. Na základe výsledkov auditu bola v r. 2021 predĺžená platnosť medzinárodného certifikátu systému **riadenia kvality podľa ISO 9001:2015** na ďalšie obdobie.



Ľudské zdroje

Spoločnosť SYTELI s.r.o. už dlhodobo pracuje so stabilným tímom zamestnancov. Cieľom spoločnosti je zefektívniť systém riadenia a prilákať nových zamestnancov, čo by napomohlo pri ďalšom rozvoji spoločnosti. Aby zamestnanci mali možnosť sa vo svojej pracovnej oblasti zdokonaľovať, realizujú sa v priebehu roka rôzne vzdelávacie a rozvojové aktivity, ktoré prispievajú k dopĺňaniu a rozširovaniu ich vedomostí a zručností. V priebehu roka 2021, kvôli situácii súvisiacej so šírením pandémie koronavírusu, sme však boli nútení pristúpiť ku zrušeniu mnohých riadnych aj náhradných termínov školení a odborných seminárov, prípadne ich presunúť do ďalšieho roku, prípadne nahradiť prostredníctvom videokonferencií. Pandémiu COVID 19 sme v r. 2021 úspešne zvládli. Zavedením sprísnených pandemických opatrení sme dokázali zabezpečiť plynulý chod na všetkých prevádzkach našej spoločnosti.

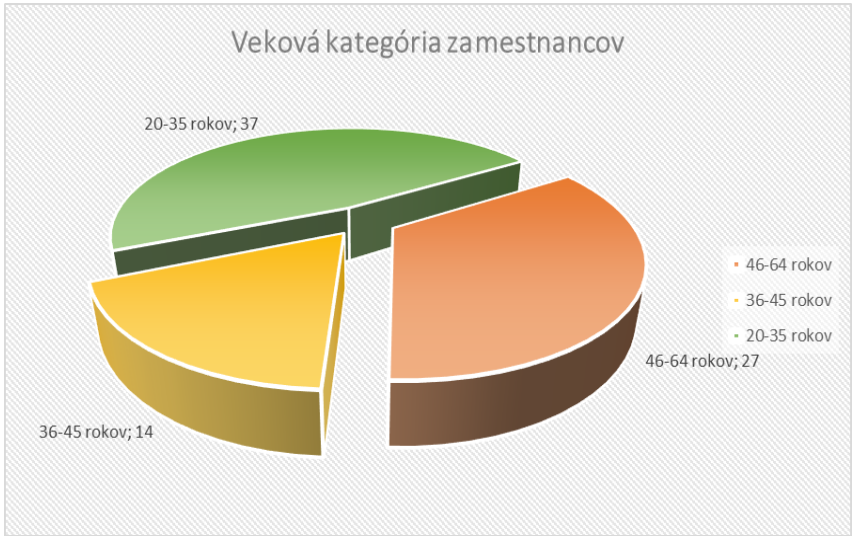
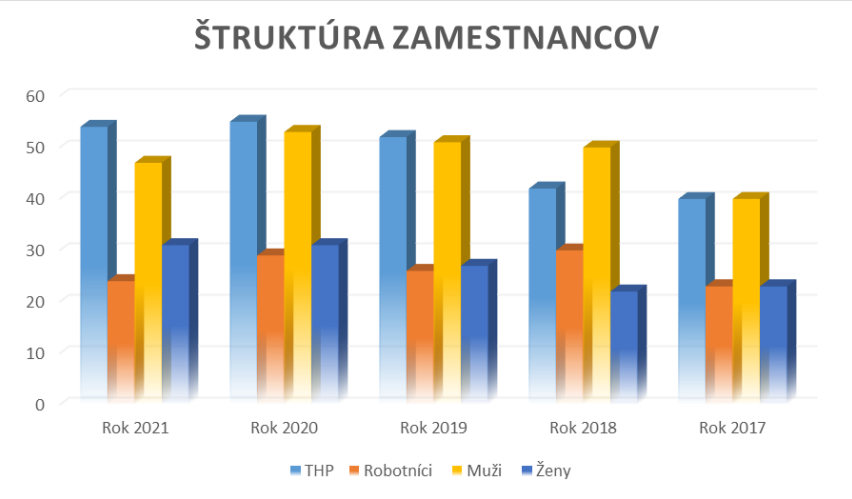
Priemerný prepočítaný stav zamestnancov za rok 2021 je 78. Spoločnosť disponuje širokým vozovým parkom a technickými prostriedkami na dosiahnutie nášho podnikateľského cieľa.

Ako partner O2, sme sústredili svoju pozornosť na vytváranie a udržiavanie pozitívnej zákazníckej skúsenosti na všetkých úrovniach. Od začiatku roka sme pokračovali v nastavenej stratégii – udržiavanie kvality a stability obchodných tímov a tímu technikov. Sústredili sme sa na vytvorenie zázemia a komfortného pracovného prostredia pre každého zamestnanca tak, aby ho pracovné prostredie udržiavalo v dobrej kondícii a prinieslo tak pozitívny výsledok v plnení sledovaných ukazovateľov.

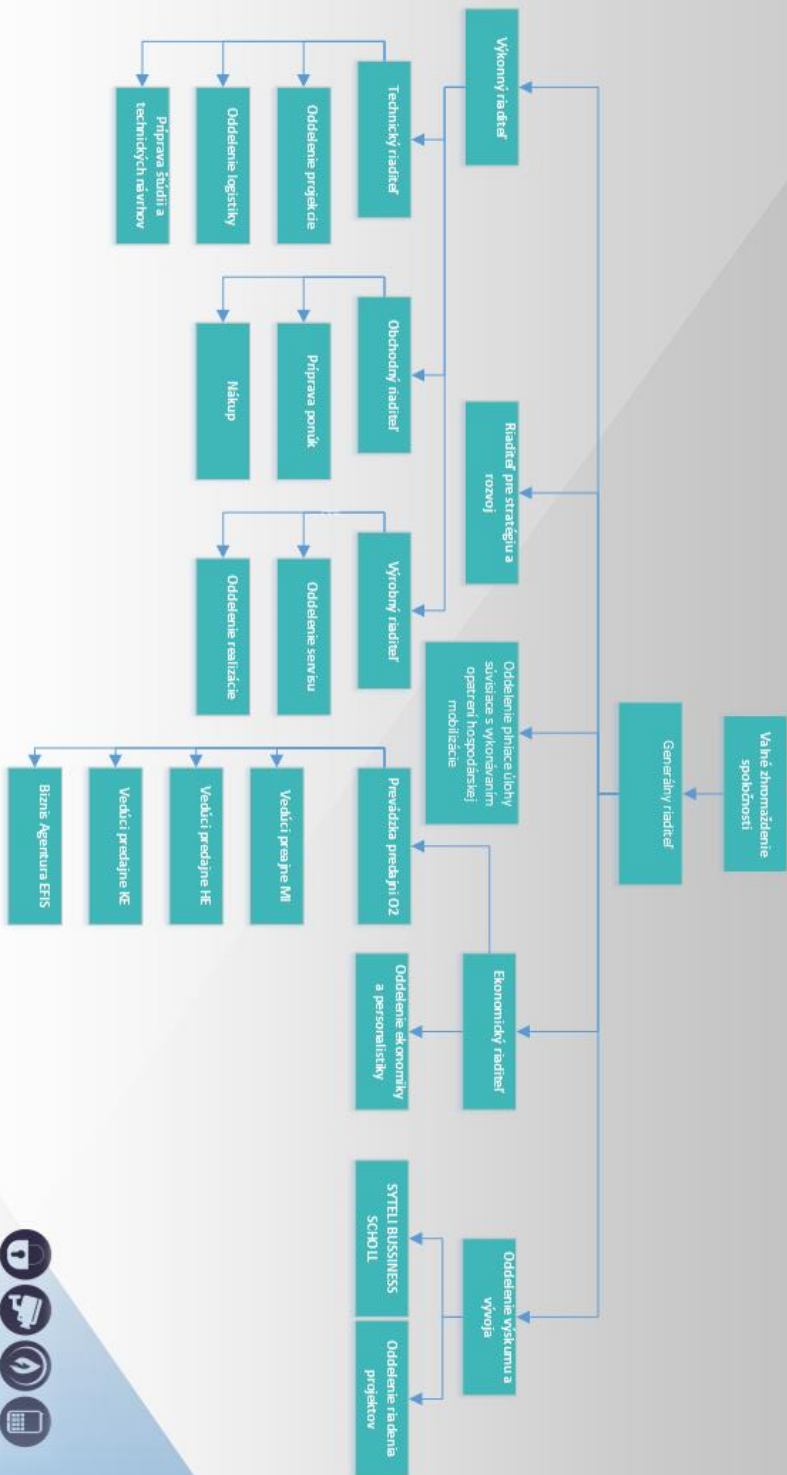
Zdokonalili sme prácu technikov pri inštaláciách domáceho pevného internetu, skvalitnili sme telefonickú komunikáciu smerom k zákazníkovi, vyvíjali sme úsilie na nastavenie celého tímu technikov tak, aby sa dodržali všetky termíny, skrátila a doba inštalácie, prípadne servisu, pracovali sme na zvyšovaní úspešnosti všetkých výjazdov. To malo za následok pozitívne vnímanie zákazníkov, pozitívne hodnotenia partnera, nárast pozitívnych spätných väzieb.

V podobnom duchu prebiehal proces aj v predajnej sieti. Zákaznícka skúsenosť, pozitívna zákaznícka skúsenosť a dôraz na prístup konzultantov k zákazníkovi nás posúval vpred. Nastavené ciele sa nám podarilo dosiahnuť, zároveň sa pred nami otvorili nové výzvy spojené so zvyšovaním vedomostnej úrovne konzultantov tak, aby sme vedeli reagovať na zákaznícke požiadavky a prezentovať novým i existujúcim zákazníkom benefity, ktoré O2 na náš trh prinieslo.

Rok 2021 bol rokom, ktorý nám otvoril nové cesty a zároveň poukázal na rezervy, na odstránení ktorých pracujeme v roku 2022.



Organizačná štruktúra spoločnosti SYTELI, s.r.o.



Dodávateľsko - odberateľské vzťahy

Podnikanie so sebou prináša aj vytváranie a budovanie vzťahov. Medzi dodávateľmi, odberateľmi, zamestnancami. Jeden zo základných vzťahov, ktoré vznikajú v podnikaní sú dodávateľsko - odberateľské vzťahy. Vzťahy medzi dodávateľmi a odberateľmi tvoria základný vzťah v procese obchodovania a to vo všetkých oblastiach. Práve sila a pevnosť týchto vzťahov sú v mnohých prípadoch kľúčovými prvkami pre úspech oboch strán.

V rámci dodávateľsko-odberateľských vzťahov spoločnosť presadzuje profesionálne, korektné a férové obchodné praktiky a otvorenosť voči všetkým dodávateľom založenej na vzájomnej úcte, dôvere a dlhodobej efektívnej spolupráci podľa vopred dohodnutých zmluvných podmienok a pravidiel. Informácie týkajúce sa dodávateľsko-odberateľských vzťahov nie sú poskytované tretej strane. Sú považované za obchodné tajomstvo a preto sú chránené.

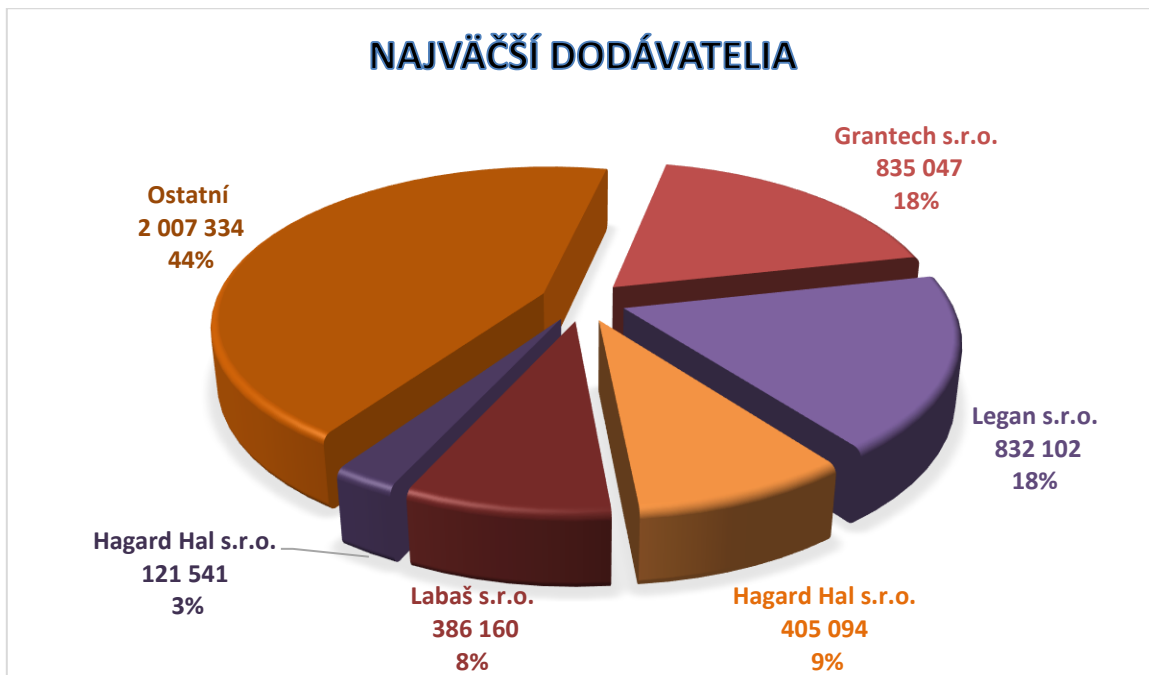
Vzťahy s verejnými inštitúciami

Spoločnosť SYTELI, s.r.o. sa riadi všeobecne platnými legislatívnymi pravidlami, normami a zákonmi Slovenskej republiky. Vzťahy s verejnými inštitúciami sú budované na korektnom základe. Spoločnosť si plní všetky záväzky voči štátu a jeho inštitúciám riadne a včas .

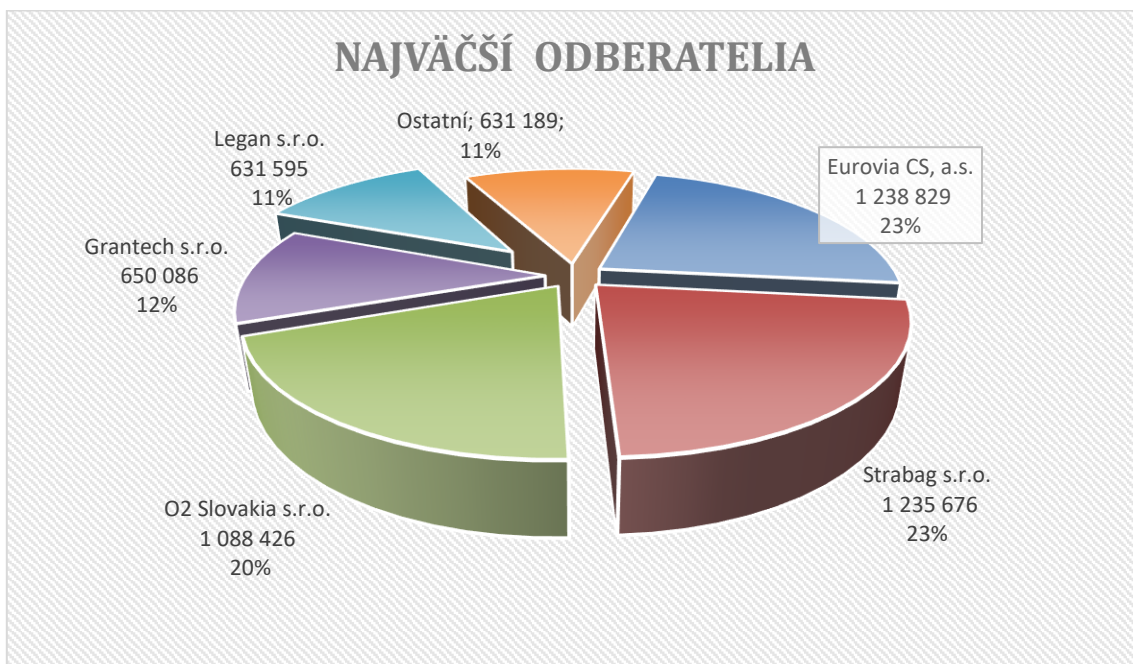
Vzťahy s konkurenciou

Spoločnosť SYTELI, s.r.o. rešpektuje zákony regulujúce konkurenčné vzťahy. Konkurenčné firmy považujeme za rovnocenných profesionálnych partnerov a hospodársku súťaž za prirodzenú súčasť podnikania. Rešpektujeme a podporujeme férové pravidlá konkurenčného boja a nedopúšťame sa nekalých praktík. Ku konkurencii sa správame čestne, v súlade s dobrými mravmi a v záujme uchovávania dobrého mena. Spoločnosť dbá, aby zamestnanci v styku s konkurenciou rešpektovali dôvernú obchodných informácií či inak dôverných informácií.

NAJVÄČŠÍ DODÁVATELIA



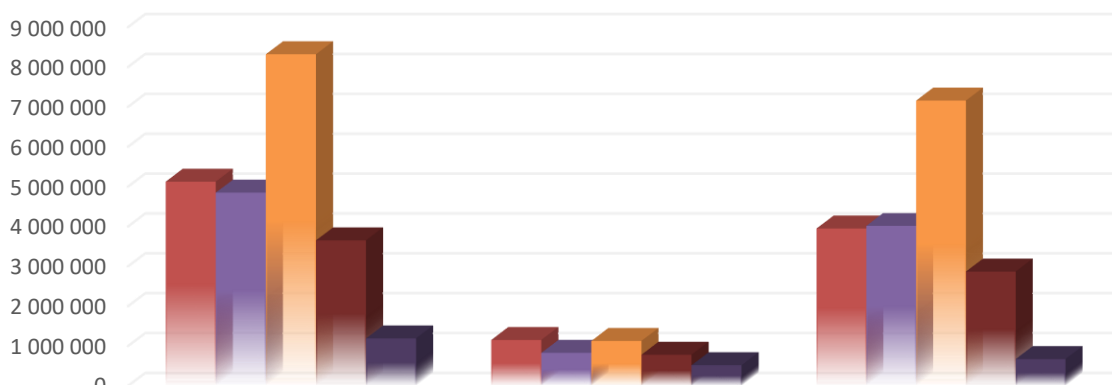
NAJVÄČŠÍ ODBERATELIA



Správa o hospodárení a stave majetku spoločnosti za rok 2021

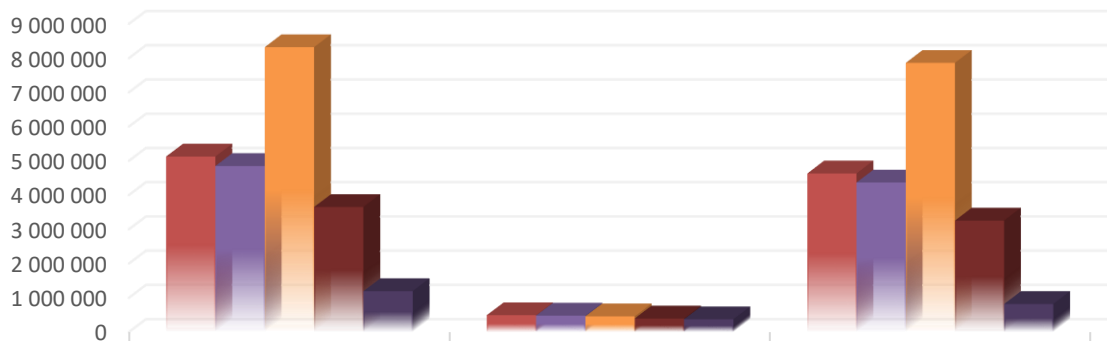
	31.12.2021	31.12.2020	31.12.2019
Tržby z predaja tovaru	711 520	703 594	646 470
Tržby z predaja vlastných výrobkov	0	0	0
Tržby z predaja služieb	5 475 801	2 721 752	13 954 744
Zmena stavu vnútroorganizačných zásob	0	0	0
Aktivácia	0		
Tržby z predaja dlhodobého majetku a materiálu	91 784	47 600	22 766
Ostatné výnosy z hospodárskej činnosti	516 616	187 651	11 748
* Výnosy z hospodárskej činnosti spolu	6 795 721	3 660 597	14 635 728
Náklady vynaložené na obstaranie predaného tovaru	575 399	564 209	519 624
Spotreba materiálu, energie a ostatných neskladovateľných dodávok	802 763	645 095	1 036 081
Opravné položky k zásobám	0	0	0
Služby	3 087 829	822 763	10 838 690
Osobné náklady	1 428 669	1 327 086	1 279 428
Dane a poplatky	5 573	6 056	5 830
Odpisy a opravné položky k dlhodobého nehmotného majetku a dlhodobému hmotnému majetku	100 194	103 440	83 193
Zostatková cena predaného dlhodobého majetku a predaného materiálu	44 126	44 344	18 891
Opravné položky k pohľadávkam			
Ostatné náklady na hospodársku činnosť	440 916	67 336	88 385
* Náklady na hospodársku činnosť spolu	6 485 469	3 580 329	13 870 122
* Výsledok hospodárenia z hospodárskej činnosti	310 252	80 268	765 606
Výnosy z finančnej činnosti	4 010	1 657	5 466
Náklady na finančnú činnosť	16 305	13 630	24 390
* Výsledok hospodárenia z finančnej činnosti	-12 295	-11 973	-18 924
Daň z príjmov z bežnej činnosti	73 366	5 169	400 364
Výsledok hospodárenia za účtovné obdobie pred zdanením	297 957	68 295	746 682
Výsledok hospodárenia za účtovné obdobie po zdanení (+/-) (r. 56 - r. 57 - r. 60)	224 591	63 126	346 318

VLASTNÉ IMANIE A ZÁVÄZKY



	Vlastné imanie a záväzky celkom	Vlastné imanie	Záväzky
2021	5 122 319	1 151 122	3 947 645
2020	4 846 539	827 187	4 014 370
2019	8 317 443	1 127 649	7 156 205
2018	3 649 245	781 331	2 867 914
2017	1 190 703	517 518	673 185

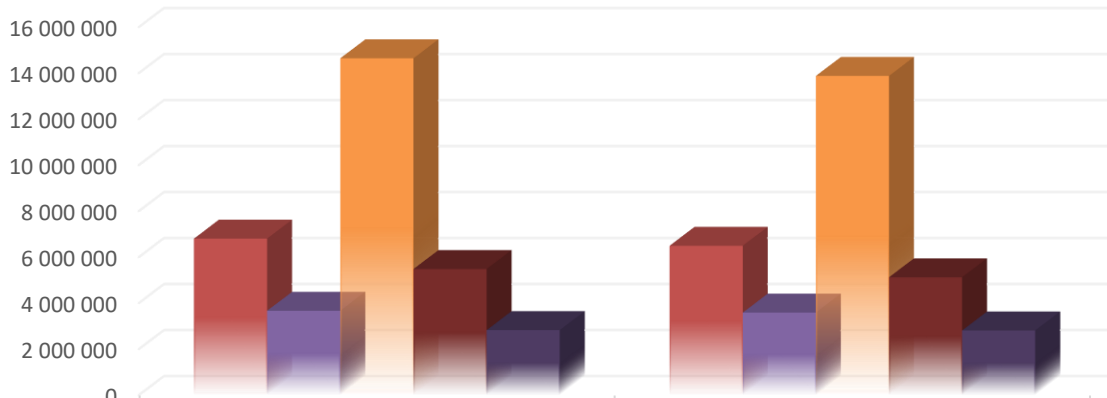
MAJETOK



	Majetok celkom	Neobežný majetok	Obežný majetok
2021	5 122 319	488 355	4 628 853
2020	4 846 539	476 141	4 363 622
2019	8 317 443	454 946	7 857 487
2018	3 649 245	392 993	3 251 904
2017	1 190 703	370 061	817 309

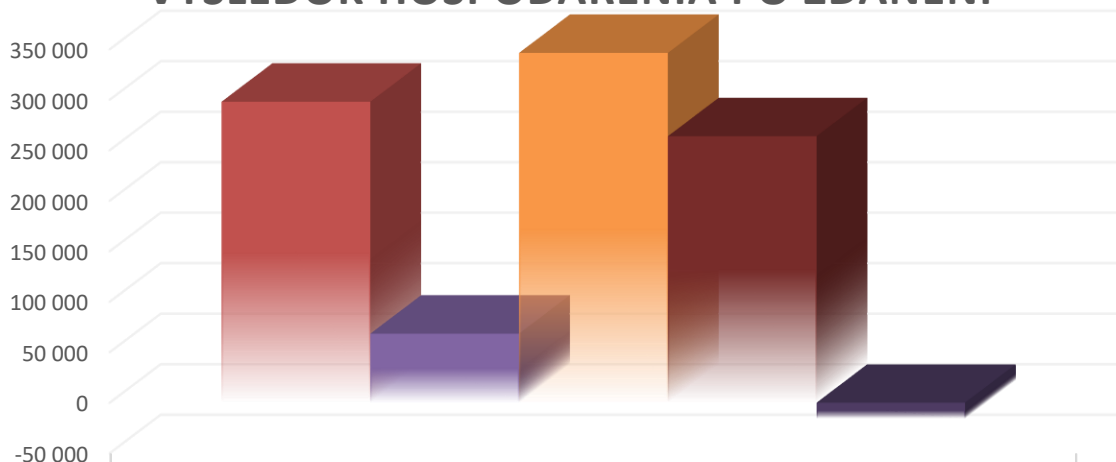
■ 2021 ■ 2020 ■ 2019 ■ 2018 ■ 2017

VÝNOSY A NÁKLADY



	Výnosy celkom	Náklady celkom
2021	6 795 721	6 485 469
2020	3 660 597	3 580 329
2019	14 635 728	13 870 122
2018	5 474 170	5 115 783
2017	2 818 815	2 803 897

VÝSLEDOK HOSPODÁRENIA PO ZDANENÍ



	Výsledok hospodárenia
2021	297 957
2020	68 295
2019	346 318
2018	263 813
2017	-15641

Údaje o vývoji a stave účtovnej jednotky, významné riziká a neistoty.

Hospodársky vývoj spoločnosti ovplyvňuje celosvetová hospodárska situácia, vrátane vývoja makroekonomickej situácie v Slovenskej republike. Rizikové faktory súvisia najmä s požiadavkami na klimatické zmeny, zmeny týkajúce sa nových trhov, demografické zmeny, zmeny súvisiace s posilňovaním konkurencie, s novými požiadavkami zákazníkov, so zavádzaním nových technológií a so znižovaním nákladov.

Predpokladaný budúci vývoj činnosti spoločnosti

Vývoj ekonomiky v nadchádzajúcom roku výrazne ovplyvní najmä to, akí úspešní budeme v boji s pandemiou. Najväčšou hrozbou pre fungovanie spoločnosti sú obmedzenia a lockdowny.

Podnikateľský zámer pre hospodársky rok 2022 bude naďalej orientovaný na pracovné aktivity s cieľom udržať si primerané priaznivé hospodárske výsledky.. Spoločnosť SYTELI s.r.o. bude aj naďalej klásť veľký dôraz na riadenie rizika, udržanie vysokej kvality a efektívnosti riadenia zdrojov financovania a zachovanie si silného stavu likvidity.

Vplyv činnosti v oblasti životného prostredia

Systém environmentálneho manažerstva slúži ako dobrovoľný nástroj na odstránenie negatívnych vplyvov na životné prostredie a umožňuje zvyšovať ekonomickú pôsobnosť spoločnosti a zlepšovať environmentálny profil organizácie. Je to systém riadenia podniku, ktorý je cielene zameraný na tvorbu a ochranu životného prostredia v záujme trvalo udržateľného rozvoja na lokálnej, regionálnej a medzinárodnej úrovni.

Spoločnosť SYTELI prešla náročným dozorným auditom environmentálneho manažerstva ISO 14001:2015. Audit bol vedený nezávislou spoločnosťou LL-C (Certification) Slovakia s.r.o. , ktorá rozhodla o pripravenosti našej spoločnosti podľa uvedenej normy.

Norma ISO 14001:2004 znamená systematický prístup k ochrane životného prostredia vo všetkých aspektoch podnikania, prostredníctvom ktorého, naša spoločnosť začleňuje starostlivosť o životné prostredie do svojej podnikateľskej stratégie i bežnej prevádzky s cieľom:

- zlepšovania environmentálneho riadenia spoločnosti
- vytvárania podmienok na udržanie a zlepšovanie svojej ekonomickej výkonnosti
- uplatnenie sa v národnej i medzinárodnej konkurencii
- Akceptovanie požiadaviek trvalo udržateľného rozvoja spoločnosti

CERTIFIKÁT
č. 4213944

Osvedčujeme a prehlasujeme, že systém environmentálneho manažérstva v spoločnosti

SYTELI, s.r.o.
Duklianska 7
071 01 Michalovce
Slovensko

bol preverený a spĺňa požiadavky normy
ISO 14001:2015
pre predmet činnosti

Projekcia, dodávka, montáž a servis elektronických a elektrických zariadení.

Tento certifikát bol vydaný pod číslom 4213944 a je platný od 11. januára 2021 do 10. januára 2024.

Schválil:  Vytlačil: 

overovací kód 5888747F-C28
Overte platnosť certifikátu pomocou tohto kódu na www.ll-c.info
LL-C (Certification) Czech Republic a.s. | Pobřežní 620/3, 186 00 Praha 8

Informácie o činnosti v oblasti výskumu a vývoja 2021

Na základe rozšíreného predmetu činnosti spoločnosti SYTELI, s.r.o. o výskum a vývoj v oblasti prírodných a technických vied a v oblasti spoločenských a humanitných vied, v minulom roku sme našu odbornú komunikáciu a spoluprácu s partnermi zamerali na prípravu vedeckých štúdií a článkov:

Management of UAV border surveillance as technological and social consequence of anti-pandemic programs / Jaroslav Jevčák, Martin Kelemen - 2021. In: Socioworld : REFEREED & REVIEWED JOURNAL : SOCIAL RESEARCH & BEHAVIORAL SCIENCES. - Sokhumi (Gruzínsko) : LEPL, Sokhumi State University. Roč. 6, č. 4 (2021), s. 4-15. - ISSN 2733-2713 [JEVČÁK, Jaroslav - KELEMEN, Martin]

Model of Evaluation and Selection of Expert Group Members for Smart Cities, Green Transportation and Mobility: From Safe Times to Pandemic Times / Miroslav Kelemen ... [et al.] - 2021. In: Mathematics. - Bazilej (Švajčiarsko) : Multidisciplinary Digital Publishing Institute Roč. 9, č. 11 (2021), s. 1-21 [online]. - ISSN 2227-7390 (online) [KELEMEN, Miroslav - POLISHCHUK, Volodymyr - GAVUROVÁ, Beáta - ROZENBERG, Róbert - BARTOK, Juraj - GAÁL, Ladislav - GERA, Martin - KELEMEN, Martin]

Reflection of the Act on Cybersecurity in aviation education / Miroslav Kelemen ... [et al.] - 2021. In: Cybersecurity and Law. - Warszawa (Poľsko) : Akademia Sztuki Wojennej Roč. 5, č. 1 (2021), s. 129-138 [online, print]. - ISSN 2658-1493 [KELEMEN, Miroslav - POLISHCHUK, Volodymyr - KELEMEN, Martin - POLISHCHUK, Andriy]

Ochrana pred COVID-19 ako výzva pre technické a spoločenské vedy / Miroslav Kelemen, Martin Kelemen - 2021. In: Prosopon : Europejskie Studia Społeczno-Humanistyczne : European Journal of Social and Humanities Studies. Roč. 34, č. 1 (2021), s. 69-76 [print]. - ISSN 1730-0266 [KELEMEN, Miroslav - KELEMEN, Martin - BOVA, Štefan]

Methodology for determining the level of process control in complex systems taking into account risk-oriented factors from safe time to pandemics /

Volodymyr Polishchuk, Miroslav Kelemen, Martin Kelemen - 2021. In: Computer Modeling and Intelligent Systems 2021 : Proceedings of The Fourth International Workshop on Computer Modeling and Intelligent Systems. - Aachen (Nemecko) : CEUR-WS s. 419-433 [online]. - ISSN 1613-0073 [POLISHCHUK, Volodymyr - KELEMEN, Miroslav - KELEMEN, Martin]

Prioritným záujmom spoločnosti zostáva riešenie praxeologických problémov a spokojnosť našich zákazníkov, v kontexte trvalého rozvoja obchodnej spoločnosti. Aktívne sa naďalej zúčastňujeme prác vo vedeckých výboroch medzinárodných konferencií. SYTELI, s.r.o. primárne v spolupráci s Technickou univerzitou v Košiciach.

Spoločnosť s projektovými partnermi získala grant Ministerstva hospodárstva SR na projekt s názvom „Inovovaný SW nástroj kybernetickej bezpečnosti pred bezpečnostnými incidentmi v sieťovej prevádzke civilného letectva, kód žiadosti NFP313010S846, v rámci konzorcia Beset, spol. s r.o., SYTELI, s.r.o. a Technická univerzita v Košiciach. Doba riešenia projektu je od 1.6.2021 do 31.12.2023.

Spoločnosť vytvorila podmienky pre splnenie úloh v rámci študijnej a vedeckej časti doktorandského štúdia vedúceho pracovníka firmy v roku 2021, riaditeľa pre strategický rozvoj, ktorý úspešne ukončil doktorandské štúdium v rámci systematickej výchovy vlastných výskumných pracovníkov a pokračovateľov úspešnej obchodnej stratégie.

Ministerstvo školstva, vedy, výskumu a športu Slovenskej republiky ako správny orgán príslušný podľa ustanovenia § 26a ods. 11 zákona č. 172/2005 Z. z. o organizácii štátnej podpory výskumu a vývoja a o doplnení zákona č. 575/2001 Z. z. o organizácii činnosti vlády a organizácii ústrednej štátnej správy v znení neskorších predpisov

na základe vyhodnotenia žiadosti a výstupov spoločnosti SYTELI, s.r.o., so sídlom Duklianska 7, Michalovce 071 01, IČO 36173975, vydalo dňa 15.10.2021 „Osvedčenie o spôsobilosti vykonávať výskum a vývoj“.

Udalosti osobitného významu, ktoré vznikli po skončení účtovného obdobia

Po 31. decembri 2021 firma zaznamenala udalosť osobitného významu po skončení účtovného obdobia, dňa 24.2.2022 bola vyhlásená mimoriadna situácia pre územie Slovenskej republiky v súvislosti s hromadným prílevom cudzincov na územie SR (vojenský konflikt Ukrajina – Rusko) , obmedzenie dodávok z uvedených krajín. Vplyv týchto udalostí na hospodárenie spoločnosti zatiaľ nevieme posúdiť.



Ing. Jaroslav Jevčák
Konateľ spoločnosti

ÚČTOVNÁ ZÁVIERKA

podnikateľov v podvojnom účtovníctve



zostavená k 3 1 . 1 2 . 2 0 2 1

Číselné údaje sa zarovnávajú vpravo, ostatné údaje sa píše zľava. Nevyplnené riadky sa ponechávajú prázdne.

Údaje sa vypĺňajú paličkovým písmom (podľa tohto vzoru), písacím strojom alebo tlačiarňou, a to čiernou alebo tmavomodrou farbou.

Á Ä B Ć D É F G H Í J K L M N O P Q R Š T Ú V X Ý Ž 0 1 2 3 4 5 6 7 8 9

Daňové identifikačné číslo	Účtovná závierka	Účtovná jednotka	Mesiac	Rok
2 0 2 0 0 3 8 8 6 7	<input checked="" type="checkbox"/> riadna	<input checked="" type="checkbox"/> malá	od 1	2 0 2 1
IČO	<input type="checkbox"/> mimoriadna	<input type="checkbox"/> veľká	do 1 2	2 0 2 1
3 6 1 7 3 9 7 5	<input type="checkbox"/> priebežná	(vyznačí sa x)	od 1	2 0 2 0
SK NACE			do 1 2	2 0 2 0
4 3 . 2 1 . 0				

Priložené súčasti účtovnej závierky	<input checked="" type="checkbox"/> Súvaha (Úč POD 1-01) (v celých eurách)	<input checked="" type="checkbox"/> Výkaz ziskov a strát (Úč POD 2-01) (v celých eurách)	<input checked="" type="checkbox"/> Poznámky (Úč POD 3-01) (v celých eurách alebo eurocentoch)
-------------------------------------	---	---	---

Obchodné meno (názov) účtovnej jednotky
S Y T E L I , s . r . o

Sídlo účtovnej jednotky

Ulica **DUKL I A N S K A** Číslo **7**

PSČ **0 7 1 0 1** Obec **M I C H A L O V C E**

Označenie obchodného registra a číslo zápisu obchodnej spoločnosti
O k r e s n ý s ú d K o š i c e I , O d d i e l S r o , v l .
9 3 9 1 / V

Telefónne číslo **0 5 6 / 6 4 9 1 2 6 4** Faxové číslo

E-mailová adresa **J E V C A K O V A @ S Y T E L I . S K**

Zostavená dňa: 2 2 . 0 6 . 2 0 2 2	Schválená dňa: 2 2 . 0 6 . 2 0 2 2	Podpisový záznam štatutárneho orgánu účtovnej jednotky alebo člena štatutárneho orgánu účtovnej jednotky alebo podpisový záznam fyzickej osoby, ktorá je účtovnou jednotkou:
---------------------------------------	---------------------------------------	--

Záznamy daňového úradu

Miesto pre evidenčné číslo

Odtlačok prezentačnej pečiatky daňového úradu



Označenie a	STRANA AKTÍV b	Číslo riadku c	Bežné účtovné obdobie		Bezprostredne predchádzajúce účtovné obdobie		
			1	Brutto - časť 1		Netto 2	Netto 3
				Korekcia - časť 2			
	SPOLU MAJETOK r. 02 + r. 33 + r. 74	01	6 0 8 0 6 1 8	5 1 2 2 3 1 9			
			9 5 8 2 9 9		4 8 4 6 5 3 9		
A.	Neobežný majetok r. 03 + r. 11 + r. 21	02	1 4 4 6 6 5 4	4 8 8 3 5 5			
			9 5 8 2 9 9		4 7 6 1 4 1		
A.I.	Dlhodobý nehmotný majetok súčet (r. 04 až r. 10)	03	1 6 9 0 3 8	1 5 6 8 8 5			
			1 2 1 5 3		1 5 6 8 8 5		
A.I.1.	Aktivované náklady na vývoj (012) - /072, 091A/	04					
2.	Softvér (013) - /073, 091A/	05	1 2 1 5 3				
			1 2 1 5 3				
3.	Oceniiteľné práva (014) - /074, 091A/	06					
4.	Goodwill (015) - /075, 091A/	07					
5.	Ostatný dlhodobý nehmotný majetok (019, 01X) - /079, 07X, 091A/	08					
6.	Obstarávaný dlhodobý nehmotný majetok (041) - /093/	09	1 5 6 8 8 5	1 5 6 8 8 5			
					1 5 6 8 8 5		
7.	Poskytnuté preddavky na dlhodobý nehmotný majetok (051) - /095A/	10					
A.II.	Dlhodobý hmotný majetok súčet (r. 12 až r. 20)	11	1 2 7 7 6 1 6	3 3 1 4 7 0			
			9 4 6 1 4 6		3 1 9 2 5 6		
A.II.1.	Pozemky (031) - /092A/	12	5 1 0 0	5 1 0 0			
					5 1 0 0		
2.	Stavby (021) - /081, 092A/	13	2 1 0 0 9 7	2 3 3 7 0			
			1 8 6 7 2 7		2 6 5 0 8		
3.	Samostatné hnuteľné veci a súbory hnuteľných vecí (022) - /082, 092A/	14	1 0 5 1 4 6 5	2 9 2 0 4 6			
			7 5 9 4 1 9		2 7 6 6 9 4		



Označenie a	STRANA AKTÍV b	Číslo riadku c	Bežné účtovné obdobie		Bezprostredne predchádzajúce účtovné obdobie
			1	2	3
			Brutto - časť 1 Korekcia - časť 2	Netto	Netto
4.	Pestovateľské celky trvalých porastov (025) - /085, 092A/	15			
5.	Základné stádo a ťažné zvieratá (026) - /086, 092A/	16			
6.	Ostatný dlhodobý hmotný majetok (029, 02X, 032) - /089, 08X, 092A/	17			
7.	Obstarávaný dlhodobý hmotný majetok (042) - /094/	18	1 0 9 5 4	1 0 9 5 4	1 0 9 5 4
8.	Poskytnuté preddavky na dlhodobý hmotný majetok (052) - /095A/	19			0
9.	Opravná položka k nadobudnutému majetku (+/- 097) +/- 098	20			
A.III.	Dlhodobý finančný majetok súčet (r. 22 až r. 32)	21			
A.III.1.	Podielové cenné papiere a podiely v prepojených účtovných jednotkách (061A, 062A, 063A) - /096A/	22			
2.	Podielové cenné papiere a podiely s podielovou účasťou okrem v prepojených účtovných jednotkách (062A) - /096A/	23			
3.	Ostatné realizovateľné cenné papiere a podiely (063A) - /096A/	24			
4.	Pôžičky prepojeným účtovným jednotkám (066A) - /096A/	25			
5.	Pôžičky v rámci podielovej účasti okrem prepojeným účtovným jednotkám (066A) - /096A/	26			
6.	Ostatné pôžičky (067A) - /096A/	27			
7.	Dlhové cenné papiere a ostatný dlhodobý finančný majetok (065A, 069A, 06XA) - /096A/	28			



Ozna- čenie a	STRANA AKTÍV b	Číslo riadku c	Bežné účtovné obdobie		Bezprostredne predchádzajúce účtovné obdobie	
			1	Brutto - časť 1	Netto 2	Netto 3
				Korekcia - časť 2		
8.	Pôžičky a ostatný dlhodobý finančný majetok so zostatkovou dobou splatnosti najviac jeden rok (066A, 067A, 069A, 06XA) - /096A/	29				
9.	Účty v bankách s dobou viazanosti dlhšou ako jeden rok (22XA)	30				
10.	Obstarávaný dlhodobý finančný majetok (043) - /096A/	31				
11.	Poskytnuté preddávky na dlhodobý finančný majetok (053) - /095A/	32				
B.	Obežný majetok r. 34 + r. 41 + r. 53 + r. 66 + r. 71	33	4 6 2 8 8 5 3	4 6 2 8 8 5 3	4 3 6 3 6 2 2	
B.I.	Zásoby súčet (r. 35 až r. 40)	34	4 7 0 0 3 8	4 7 0 0 3 8	3 3 8 9 8 5	
B.I.1.	Materiál (112, 119, 11X) - /191, 19X/	35	4 4 6 8 3 4	4 4 6 8 3 4	3 1 9 5 7 2	
2.	Nedokončená výroba a polotovary vlastnej výroby (121, 122, 12X) - /192, 193, 19X/	36				
3.	Výrobky (123) - /194/	37				
4.	Zvieratá (124) - /195/	38				
5.	Tovar (132, 133, 13X, 139) - /196, 19X/	39	2 3 2 0 4	2 3 2 0 4	1 9 4 1 3	
6.	Poskytnuté preddávky na zásoby (314A) - /391A/	40				
B.II.	Dlhodobé pohľadávky súčet (r. 42 + r. 46 až r. 52)	41	1 8 6 9 4 3	1 8 6 9 4 3	1 6 0 8 7 5	
B.II.1.	Pohľadávky z obchodného styku súčet (r. 43 až r. 45)	42	0	0	5 6 0 9	



Označenie a	STRANA AKTÍV b	Číslo riadku c	Bežné účtovné obdobie		Bezprostredne predchádzajúce účtovné obdobie
			1	2	
			Brutto - časť 1	Netto	Netto
			Korekcia - časť 2		
1.a.	Pohľadávky z obchodného styku voči prepojeným účtovným jednotkám (311A, 312A, 313A, 314A, 315A, 31XA) - /391A/	43	0	0	0
1.b.	Pohľadávky z obchodného styku v rámci podielovej účasti okrem pohľadávok voči prepojeným účtovným jednotkám (311A, 312A, 313A, 314A, 315A, 31XA) - /391A/	44			
1.c.	Ostatné pohľadávky z obchodného styku (311A, 312A, 313A, 314A, 315A, 31XA) - /391A/	45			5 6 0 9
2.	Čistá hodnota zákazky (316A)	46			
3.	Ostatné pohľadávky voči prepojeným účtovným jednotkám (351A) - /391A/	47			
4.	Ostatné pohľadávky v rámci podielovej účasti okrem pohľadávok voči prepojeným účtovným jednotkám (351A) - /391A/	48			
5.	Pohľadávky voči spoločníkom, členom a združeniu (354A, 355A, 358A, 35XA) - /391A/	49			
6.	Pohľadávky z derivátových operácií (373A, 376A)	50			
7.	Iné pohľadávky (335A, 336A, 33XA, 371A, 374A, 375A, 378A) - /391A/	51	1 8 6 9 4 3	1 8 6 9 4 3	1 3 3 1 7 3
8.	Odložená daňová pohľadávka (481A)	52			2 2 0 9 3
B.III.	Krátkodobé pohľadávky súčet (r. 54 + r. 58 až r. 65)	53	2 7 3 5 3 8 6	2 7 3 5 3 8 6	2 4 7 9 1 0 6
B.III.1.	Pohľadávky z obchodného styku súčet (r. 55 až r. 57)	54	2 7 3 1 4 4 5	2 7 3 1 4 4 5	2 2 5 1 1 3 3
1.a.	Pohľadávky z obchodného styku voči prepojeným účtovným jednotkám (311A, 312A, 313A, 314A, 315A, 31XA) - /391A/	55			
1.b.	Pohľadávky z obchodného styku v rámci podielovej účasti okrem pohľadávok voči prepojeným účtovným jednotkám (311A, 312A, 313A, 314A, 315A, 31XA) - /391A/	56			



Označenie a	STRANA AKTÍV b	Číslo riadku c	Bežné účtovné obdobie		Bezprostredne predchádzajúce účtovné obdobie
			1	2	3
			Brutto - časť 1 Korekcia - časť 2	Netto	Netto
1.c.	Ostatné pohľadávky z obchodného styku (311A, 312A, 313A, 314A, 315A, 31XA) - /391A/	57	2 7 3 1 4 4 5	2 7 3 1 4 4 5	2 2 5 1 1 3 3
2.	Čistá hodnota zákazky (316A)	58			2 1 5 2 1
3.	Ostatné pohľadávky voči prepojeným účtovným jednotkám (351A) - /391A/	59			
4.	Ostatné pohľadávky v rámci podielovej účasti okrem pohľadávok voči prepojeným účtovným jednotkám (351A) - /391A/	60			
5.	Pohľadávky voči spoločníkom, členom a združeniu (354A, 355A, 358A, 35XA, 398A) - /391A/	61			
6.	Sociálne poistenie (336A) - /391A/	62			
7.	Daňové pohľadávky a dotácie (341, 342, 343, 345, 346, 347) - /391A/	63	1	1	2 0 4 4 6 1
8.	Pohľadávky z derivátových operácií (373A, 376A)	64			
9.	Iné pohľadávky (335A, 33XA, 371A, 374A, 375A, 378A) - /391A/	65	3 9 4 0	3 9 4 0	1 9 9 1
B.IV.	Krátkodobý finančný majetok súčet (r. 67 až r. 70)	66			
B.IV.1.	Krátkodobý finančný majetok v prepojených účtovných jednotkách (251A, 253A, 256A, 257A, 25XA) - /291A, 29XA/	67			
2.	Krátkodobý finančný majetok bez krátkodobého finančného majetku v prepojených účtovných jednotkách (251A, 253A, 256A, 257A, 25XA) - /291A, 29XA/	68			
3.	Vlastné akcie a vlastné obchodné podiely (252)	69			
4.	Obstarávaný krátkodobý finančný majetok (259, 314A) - /291A/	70			



Ozna- čenie a	STRANA AKTÍV b	Číslo riadku c	Bežné účtovné obdobie				Bezprostredne predchádzajúce účtovné obdobie													
			Brutto - časť 1		Netto 2		Netto 3													
			Korekcia - časť 2																	
B.V.	Finančné účty r. 72 + r. 73	71	1	2	3	6	4	8	6	1	2	3	6	4	8	6				
																				1 3 8 4 6 5 6
B.V.1.	Peniaze (211, 213, 21X)	72		6	6	6	8	6			6	6	6	8	6					
																				3 7 5 4 1
2.	Účty v bankách (221A, 22X, +/- 261)	73	1	1	6	9	8	0	0	1	1	6	9	8	0	0				
																				1 3 4 7 1 1 5
C.	Časové rozlíšenie súčet (r. 75 až r. 78)	74		5	1	1	1				5	1	1	1						
																				6 7 7 6
C.1.	Náklady budúcich období dlhodobé (381A, 382A)	75																		
2.	Náklady budúcich období krátkodobé (381A, 382A)	76		4	8	1	1				4	8	1	1						
																				6 4 7 6
3.	Príjmy budúcich období dlhodobé (385A)	77																		
4.	Príjmy budúcich období krátkodobé (385A)	78		3	0	0					3	0	0							
																				3 0 0

Ozna- čenie a	STRANA PASÍV b	Číslo riadku c	Bežné účtovné obdobie 4				Bezprostredne predchádzajúce účtovné obdobie 5													
	SPOLU VLASTNÉ IMANIE A ZÁVÄZKY r. 80 + r. 101 + r. 141	79	5	1	2	2	3	1	9	4	8	4	6	5	3	9				
A.	Vlastné imanie r. 81 + r. 85 + r. 86 + r. 87 + r. 90 + r. 93 + r. 97 + r. 100	80	1	1	5	1	1	2	2	8	2	7	1	8	7					
A.I.	Základné imanie súčet (r. 82 až r. 84)	81	1	6	5	9	7	0		1	6	5	9	7	0					
A.I.1.	Základné imanie (411 alebo +/- 491)	82	1	6	5	9	7	0		1	6	5	9	7	0					
2.	Zmena základného imania +/- 419	83																		
3.	Pohľadávky za upísané vlastné imanie (-/-353)	84																		
A.II.	Emisné ážio (412)	85																		
A.III.	Ostatné kapitálové fondy (413)	86																		
A.IV.	Zákonné rezervné fondy r. 88 + r. 89	87			2	6	6	8	0			2	6	6	8	0				
A.IV.1.	Zákonný rezervný fond a nedeliteľný fond (417A, 418, 421A, 422)	88			2	6	6	8	0			2	6	6	8	0				
2.	Rezervný fond na vlastné akcie a vlastné podieľy (417A, 421A)	89																		



Označenie a	STRANA PASÍV b	Číslo riadku c	Bežné účtovné obdobie 4	Bezprostredne predchádzajúce účtovné obdobie 5
A.V.	Ostatné fondy zo zisku r. 91 + r. 92	90		
A.V.1.	Štatutárne fondy (423, 42X)	91		
	2. Ostatné fondy (427, 42X)	92		
A.VI.	Oceňovacie rozdiely z precenenia súčet (r. 94 až r. 96)	93		
A.VI.1.	Oceňovacie rozdiely z precenenia majetku a záväzkov (+/- 414)	94		
	2. Oceňovacie rozdiely z kapitálových účastín (+/- 415)	95		
	3. Oceňovacie rozdiely z precenenia pri zlúčení, splnutí a rozdelení (+/- 416)	96		
A.VII.	Výsledok hospodárenia minulých rokov r. 98 + r. 99	97	7 3 3 8 8 1	5 7 1 4 1 1
A.VII.1.	Nerozdelený zisk minulých rokov (428)	98	7 5 2 8 6 5	5 9 0 3 9 5
	2. Neuhradená strata minulých rokov (/-/429)	99	- 1 8 9 8 4	- 1 8 9 8 4
A.VIII.	Výsledok hospodárenia za účtovné obdobie po zdanení +/- r. 01 - (r. 81 + r. 85 + r. 86 + r. 87 + r. 90 + r. 93 + r. 97 + r. 101 + r. 141)	100	2 2 4 5 9 1	6 3 1 2 6
B.	Záväzky r. 102 + r. 118 + r. 121 + r. 122 + r. 136 + r. 139 + r. 140	101	3 9 4 7 6 4 5	4 0 1 4 3 7 0
B.I.	Dlhodobé záväzky súčet (r. 103 + r. 107 až r. 117)	102	6 5 8 7 1 5	2 6 5 8 5 4
B.I.1.	Dlhodobé záväzky z obchodného styku súčet (r. 104 až r. 106)	103	0	0
1.a.	Záväzky z obchodného styku voči prepojeným účtovným jednotkám (321A, 475A, 476A)	104		
1.b.	Záväzky z obchodného styku v rámci podielovej účasti okrem záväzkov voči prepojeným účtovným jednotkám (321A, 475A, 476A)	105		
1.c.	Ostatné záväzky z obchodného styku (321A, 475A, 476A)	106		
2.	Čistá hodnota zákazky (316A)	107	5 1 8 9 4 4	
3.	Ostatné záväzky voči prepojeným účtovným jednotkám (471A, 47XA)	108		
4.	Ostatné záväzky v rámci podielovej účasti okrem záväzkov voči prepojeným účtovným jednotkám (471A, 47XA)	109		
5.	Ostatné dlhodobé záväzky (479A, 47XA)	110		
6.	Dlhodobé prijaté preddavky (475A)	111		
7.	Dlhodobé zmenky na úhradu (478A)	112		
8.	Vydané dlhopisy (473A/-/255A)	113		
9.	Záväzky zo sociálneho fondu (472)	114	0	7 5 2
10.	Iné dlhodobé záväzky (336A, 372A, 474A, 47XA)	115	9 0 8 2 5	1 4 5 0 7 6
11.	Dlhodobé záväzky z derivátových operácií (373A, 377A)	116		
12.	Odložený daňový záväzok (481A)	117	4 8 9 4 6	1 2 0 0 2 6



Označenie a	STRANA PASÍV b	Číslo riadku c	Bežné účtovné obdobie 4	Bezprostredne predchádzajúce účtovné obdobie 5
B.II.	Dlhodobé rezervy r. 119 + r. 120	118	0	
B.II.1.	Zákonné rezervy (451A)	119		
	2. Ostatné rezervy (459A, 45XA)	120		
B.III.	Dlhodobé bankové úvery (461A, 46XA)	121		
B.IV.	Krátkodobé záväzky súčet (r. 123 + r. 127 až r. 135)	122	3 2 1 8 7 9 0	3 6 8 6 6 2 3
B.IV.1.	Záväzky z obchodného styku súčet (r. 124 až r. 126)	123	2 9 8 7 9 4 2	3 5 8 9 6 0 0
1.a.	Záväzky z obchodného styku voči prepojeným účtovným jednotkám (321A, 322A, 324A, 325A, 326A, 32XA, 475A, 476A, 478A, 47XA)	124		
1.b.	Záväzky z obchodného styku v rámci podielovej účasti okrem záväzkov voči prepojeným účtovným jednotkám (321A, 322A, 324A, 325A, 326A, 32XA, 475A, 476A, 478A, 47XA)	125		
1.c.	Ostatné záväzky z obchodného styku (321A, 322A, 324A, 325A, 326A, 32XA, 475A, 476A, 478A, 47XA)	126	2 9 8 7 9 4 2	3 5 8 9 6 0 0
2.	Čistá hodnota zákazky (316A)	127	0	0
3.	Ostatné záväzky voči prepojeným účtovným jednotkám (361A, 36XA, 471A, 47XA)	128		
4.	Ostatné záväzky v rámci podielovej účasti okrem záväzkov voči prepojeným účtovným jednotkám (361A, 36XA, 471A, 47XA)	129		
5.	Záväzky voči spoločníkom a združeniu (364, 365, 366, 367, 368, 398A, 478A, 479A)	130	2 3 0 4	2 4 0 4
6.	Záväzky voči zamestnancom (331, 333, 33X, 479A)	131	6 4 4 2 6	5 6 7 7 4
7.	Záväzky zo sociálneho poistenia (336A)	132	4 2 3 8 1	3 7 8 4 2
8.	Daňové záväzky a dotácie (341, 342, 343, 345, 346, 347, 34X)	133	1 1 6 2 9 8	0
9.	Záväzky z derivátových operácií (373A, 377A)	134		
10.	Iné záväzky (372A, 379A, 474A, 475A, 479A, 47XA)	135	5 4 3 9	3
B.V.	Krátkodobé rezervy r. 137 + r. 138	136	7 0 1 4 0	6 1 8 9 3
B.V.1.	Zákonné rezervy (323A, 451A)	137	6 8 1 4 0	5 9 8 9 3
	2. Ostatné rezervy (323A, 32X, 459A, 45XA)	138	2 0 0 0	2 0 0 0
B.VI.	Bežné bankové úvery (221A, 231, 232, 23X, 461A, 46XA)	139		
B.VII.	Krátkodobé finančné výpomoci (241, 249, 24X, 473A, /-255A)	140		
C.	Časové rozlíšenie súčet (r. 142 až r. 145)	141	2 3 5 5 2	4 9 8 2
C.1.	Výdavky budúcich období dlhodobé (383A)	142		
	2. Výdavky budúcich období krátkodobé (383A)	143		
	3. Výnosy budúcich období dlhodobé (384A)	144		
	4. Výnosy budúcich období krátkodobé (384A)	145	2 3 5 5 2	4 9 8 2



Označenie a	Text b	Číslo riadku c	Skutočnosť	
			bežné účtovné obdobie 1	bezprostredne predchádzajúce účtovné obdobie 2
			*	Čistý obrat (časť účt. tr. 6 podľa zákona)
**	Výnosy z hospodárskej činnosti spolu súčet (r. 03 až r. 09)	02	6 7 9 5 7 2 1	3 6 6 0 5 9 7
I.	Tržby z predaja tovaru (604, 607)	03	7 1 1 5 2 0	7 0 3 5 9 4
II.	Tržby z predaja vlastných výrobkov (601)	04		
III.	Tržby z predaja služieb (602, 606)	05	5 4 7 5 8 0 1	2 7 2 1 7 5 2
IV.	Zmeny stavu vnútroorganizačných zásob (+/-) (účtová skupina 61)	06		
V.	Aktivácia (účtová skupina 62)	07		
VI.	Tržby z predaja dlhodobého nehmotného majetku, dlhodobého hmotného majetku a materiálu (641, 642)	08	9 1 7 8 4	4 7 6 0 0
VII.	Ostatné výnosy z hospodárskej činnosti (644, 645, 646, 648, 655, 657)	09	5 1 6 6 1 6	1 8 7 6 5 1
**	Náklady na hospodársku činnosť spolu r. 11 + r. 12 + r. 13 + r.14 + r. 15 + r. 20 + r. 21 + r. 24 + r. 25 + r. 26	10	6 4 8 5 4 6 9	3 5 8 0 3 2 9
A.	Náklady vynaložené na obstaranie predaného tovaru (504, 507)	11	5 7 5 3 9 9	5 6 4 2 0 9
B.	Spotreba materiálu, energie a ostatných neskladovateľných dodávok (501, 502, 503)	12	8 0 2 7 6 3	6 4 5 0 9 5
C.	Opravné položky k zásobám (+/-) (505)	13		
D.	Služby (účtová skupina 51)	14	3 0 8 7 8 2 9	8 2 2 7 6 3
E.	Osobné náklady (r. 16 až r. 19)	15	1 4 2 8 6 6 9	1 3 2 7 0 8 6
E.1.	Mzdové náklady (521, 522)	16	1 0 2 2 4 1 8	9 4 6 5 8 1
2.	Odmeny členom orgánov spoločnosti a družstva (523)	17		
3.	Náklady na sociálne poistenie (524, 525, 526)	18	3 5 6 4 3 8	3 3 0 5 4 5
4.	Sociálne náklady (527, 528)	19	4 9 8 1 3	4 9 9 6 0
F.	Dane a poplatky (účtová skupina 53)	20	5 5 7 3	6 0 5 6
G.	Odpisy a opravné položky k dlhodobému nehmotnému majetku a dlhodobému hmotnému majetku (r. 22 + r. 23)	21	1 0 0 1 9 4	1 0 3 4 4 0
G.1.	Odpisy dlhodobého nehmotného majetku a dlhodobého hmotného majetku (551)	22	1 0 0 1 9 4	1 0 3 4 4 0
2.	Opravné položky k dlhodobému nehmotnému majetku a dlhodobému hmotnému majetku (+/-) (553)	23		
H.	Zostatková cena predaného dlhodobého majetku a predaného materiálu (541, 542)	24	4 4 1 2 6	4 4 3 4 4
I.	Opravné položky k pohľadávkam (+/-) (547)	25		
J.	Ostatné náklady na hospodársku činnosť (543, 544, 545, 546, 548, 549, 555, 557)	26	4 4 0 9 1 6	6 7 3 3 6
***	Výsledok hospodárenia z hospodárskej činnosti (+/-) (r. 02 - r. 10)	27	3 1 0 2 5 2	8 0 2 6 8



Označenie a	Text b	Číslo riadku c	Skutočnosť	
			bežné účtovné obdobie 1	bezprostredne predchádzajúce účtovné obdobie 2
			*	Pridaná hodnota (r. 03 + r. 04 + r. 05 + r. 06 + r. 07) - (r. 11 + r. 12 + r. 13 + r. 14)
**	Výnosy z finančnej činnosti spolu r. 30 + r. 31 + r. 35 + r. 39 + r. 42 + r. 43 + r. 44	29	4 0 1 0	1 6 5 7
VIII.	Tržby z predaja cenných papierov a podielov (661)	30		
IX.	Výnosy z dlhodobého finančného majetku súčet (r. 32 až r. 34)	31		
IX.1.	Výnosy z cenných papierov a podielov od prepojených účtovných jednotiek (665A)	32		
2.	Výnosy z cenných papierov a podielov v podielovej účasti okrem výnosov prepojených účtovných jednotiek (665A)	33		
3.	Ostatné výnosy z cenných papierov a podielov (665A)	34		
X.	Výnosy z krátkodobého finančného majetku súčet (r. 36 až r. 38)	35	0	
X.1.	Výnosy z krátkodobého finančného majetku od prepojených účtovných jednotiek (666A)	36		
2.	Výnosy z krátkodobého finančného majetku v podielovej účasti okrem výnosov prepojených účtovných jednotiek (666A)	37		
3.	Ostatné výnosy z krátkodobého finančného majetku (666A)	38		
XI.	Výnosové úroky (r. 40 + r. 41)	39	4 0 1 0	1 6 5 7
XI.1.	Výnosové úroky od prepojených účtovných jednotiek (662A)	40		
2.	Ostatné výnosové úroky (662A)	41	4 0 1 0	1 6 5 7
XII.	Kurzové zisky (663)	42		
XIII.	Výnosy z precenenia cenných papierov a výnosy z derivátových operácií (664, 667)	43		
XIV.	Ostatné výnosy z finančnej činnosti (668)	44		
**	Náklady na finančnú činnosť spolu r. 46 + r. 47 + r. 48 + r. 49 + r. 52 + r. 53 + r. 54	45	1 6 3 0 5	1 3 6 3 0
K.	Predané cenné papiere a podiely (561)	46		
L.	Náklady na krátkodobý finančný majetok (566)	47		
M.	Opravné položky k finančnému majetku (+/-) (565)	48		
N.	Nákladové úroky (r. 50 + r. 51)	49	4 0 1 8	4 8 3 3
N.1.	Nákladové úroky pre prepojené účtovné jednotky (562A)	50		
2.	Ostatné nákladové úroky (562A)	51	4 0 1 8	4 8 3 3
O.	Kurzové straty (563)	52	6 3 0	1 1 2
P.	Náklady na precenenie cenných papierov a náklady na derivátové operácie (564, 567)	53		
Q.	Ostatné náklady na finančnú činnosť (568, 569)	54	1 1 6 5 7	8 6 8 5



Ozna- čenie a	Text b	Číslo riadku c	Skutočnosť	
			bežné účtovné obdobie 1	bezprostredne predchádzajúce účtovné obdobie 2
***	Výsledok hospodárenia z finančnej činnosti (+/-) (r. 29 - r. 45)	55	- 1 2 2 9 5	- 1 1 9 7 3
****	Výsledok hospodárenia za účtovné obdobie pred zdanením (+/-) (r. 27 + r. 55)	56	2 9 7 9 5 7	6 8 2 9 5
R.	Daň z príjmov (r. 58 + r. 59)	57	7 3 3 6 6	5 1 6 9
R.1.	Daň z príjmov splatná (591, 595)	58	7 3 3 5 3	2 7 2 6 2
2.	Daň z príjmov odložená (+/-) (592)	59	1 3	- 2 2 0 9 3
S.	Prevod podielov na výsledku hospodárenia spoločníkom (+/- 596)	60		
****	Výsledok hospodárenia za účtovné obdobie po zdanení (+/-) (r. 56 - r. 57 - r. 60)	61	2 2 4 5 9 1	6 3 1 2 6