

*Ing. Jarmila Rumannová
A.Hlinku 10, 038 61 Vrútky
audítor SKAU, číslo licencie 618*

**Správa nezávislého audítora k účtovnej závierke a výročnej správe
k 31.12.2021 a Výročná správa za rok 2021**

CHYŽBET SK, s.r.o.
Budovateľská 1234, 038 53 Turany
IČO 36 789 097

Vrútky, 9. august 2022

SPRÁVA NEZÁVISLÉHO AUDÍTORA

pre štatutárny orgán spoločnosti CHYŽBET SK, s.r.o., Turany

Správa z auditu účtovnej závierky

Názor

Uskutočnili sme audit účtovnej závierky spoločnosti CHYŽBET SK, s.r.o., Budovateľská 1234, 038 53 Turany, IČO 36 789 097 (ďalej len „Spoločnosť“), ktorá obsahuje súvahu k 31. decembru 2021, výkaz ziskov a strát za rok končiaci sa k uvedenému dátumu, a poznámky, ktoré obsahujú súhrn významných účtovných zásad a účtovných metód.

Podľa nášho názoru, priložená účtovná závierka poskytuje pravdivý a verný obraz finančnej situácie Spoločnosti k 31. decembru 2021 a výsledku jej hospodárenia za rok končiaci sa k uvedenému dátumu podľa zákona č. 431/2002 Z.z. o účtovníctve v znení neskorších predpisov (ďalej len „zákon o účtovníctve“).

Základ pre názor

Audit sme vykonali podľa medzinárodných audítorských štandardov (International Standards on Auditing, ISA). Naša zodpovednosť podľa týchto štandardov je uvedená v odseku Zodpovednosť audítora za audit účtovnej závierky. Od Spoločnosti sme nezávislí podľa ustanovení zákona č. 423/2015 o štatutárnom audite a o zmene a doplnení zákona č. 431/2002 Z. z. o účtovníctve v znení neskorších predpisov (ďalej len „zákon o štatutárnom audite“) týkajúcich sa etiky, vrátane Etického kódexu audítora, relevantných pre náš audit účtovnej závierky a splnili sme aj ostatné požiadavky týchto ustanovení týkajúcich sa etiky. Sme presvedčení, že audítorské dôkazy, ktoré sme získali, poskytujú dostatočný a vhodný základ pre náš názor.

Zodpovednosť štatutárneho orgánu za účtovnú závierku

Štatutárny orgán je zodpovedný za zostavenie tejto účtovnej závierky tak, aby poskytovala pravdivý a verný obraz podľa zákona o účtovníctve a za tie interné kontroly, ktoré považuje za potrebné na zostavenie účtovnej závierky, ktorá neobsahuje významné nesprávnosti, či už v dôsledku podvodu alebo chyby. Pri zostavovaní účtovnej závierky je štatutárny orgán zodpovedný za zhodnotenie schopnosti Spoločnosti nepretržite pokračovať vo svojej činnosti, za opísanie skutočností týkajúcich sa nepretržitého pokračovania v činnosti, ak je to potrebné, a za použitie predpokladu nepretržitého pokračovania v činnosti v účtovníctve, ibaže by mal v úmysle Spoločnosť zlikvidovať alebo ukončiť jej činnosť, alebo by nemal inú realistickú možnosť než tak urobiť.

Zodpovednosť audítora za audit účtovnej závierky

Našou zodpovednosťou je získať primerané uistenie, či účtovná závierka ako celok neobsahuje významné nesprávnosti, či už v dôsledku podvodu alebo chyby, a vydať správu audítora, vrátane názoru. Primerané uistenie je uistenie vysokého stupňa, ale nie je zárukou

toho, že audit vykonaný podľa medzinárodných audítorských štandardov vždy odhalí významné nesprávnosti, ak také existujú. Nesprávnosti môžu vzniknúť v dôsledku podvodu alebo chyby a za významné sa považujú vtedy, ak by sa dalo odôvodnene očakávať, že jednotlivito alebo v súhrne by mohli ovplyvniť ekonomické rozhodnutia používateľov, uskutočnené na základe tejto účtovnej závierky.

V rámci auditu uskutočneného podľa medzinárodných audítorských štandardov, počas celého auditu uplatňujeme odborný úsudok a zachovávame profesionálny skepticizmus. Okrem toho:

- Identifikujeme a posudzujeme riziká významnej nesprávnosti účtovnej závierky, či už v dôsledku podvodu alebo chyby, navrhujeme a uskutočňujeme audítorské postupy reagujúce na tieto riziká a získavame audítorské dôkazy, ktoré sú dostatočné a vhodné na poskytnutie základu pre náš názor. Riziko neodhalenia významnej nesprávnosti v dôsledku podvodu je vyššie ako toto riziko v dôsledku chyby, pretože podvod môže zahŕňať tajnú dohodu, falšovanie, úmyselné vynechanie, nepravdivé vyhlásenie alebo obídenie internej kontroly.
- Oboznamujeme sa s internými kontrolami relevantnými pre audit, aby sme mohli navrhnúť audítorské postupy vhodné za daných okolností, ale nie za účelom vyjadrenia názoru na efektívnosť interných kontrol Spoločnosti.
- Hodnotíme vhodnosť použitých účtovných zásad a účtovných metód a primeranosť účtovných odhadov a uvedenie s nimi súvisiacich informácií, uskutočnené štatutárnym orgánom.
- Robíme záver o tom, či štatutárny orgán vhodne v účtovníctve používa predpoklad nepretržitého pokračovania v činnosti a na základe získaných audítorských dôkazov záver o tom, či existuje významná neistota v súvislosti s udalosťami alebo okolnosťami, ktoré by mohli významne spochybniť schopnosť Spoločnosti nepretržite pokračovať v činnosti. Ak dospejeme k záveru, že významná neistota existuje, sme povinní upozorniť v našej správe audítora na súvisiace informácie uvedené v účtovnej závierke alebo, ak sú tieto informácie nedostatočné, modifikovať náš názor. Naše závery vychádzajú z audítorských dôkazov získaných do dátumu vydania našej správy audítora. Budúce udalosti alebo okolnosti však môžu spôsobiť, že Spoločnosť prestane pokračovať v nepretržitej činnosti.
- Hodnotíme celkovú prezentáciu, štruktúru a obsah účtovnej závierky vrátane informácií v nej uvedených, ako aj to, či účtovná závierka zachytáva uskutočnené transakcie a udalosti spôsobom, ktorý vedie k ich vernému zobrazeniu.

Správa k ďalším požiadavkám zákonov a iných právnych predpisov

Správa k informáciám, ktoré sa uvádzajú vo výročnej správe

Štatutárny orgán je zodpovedný za informácie uvedené vo výročnej správe, zostavenej podľa požiadaviek zákona o účtovníctve. Náš vyššie uvedený názor na účtovnú závierku sa nevzťahuje na iné informácie vo výročnej správe.

V súvislosti s auditom účtovnej závierky je našou zodpovednosťou oboznámenie sa s informáciami uvedenými vo výročnej správe a posúdenie, či tieto informácie nie sú vo významnom nesúlade s auditovanou účtovnou závierkou alebo našimi poznatkami, ktoré sme získali počas auditu účtovnej závierky, alebo sa inak zdajú byť významne nesprávne.

Posúdili sme, či výročná správa Spoločnosti obsahuje informácie, ktorých uvedenie vyžaduje zákon o účtovníctve.

Na základe prác vykonaných počas auditu účtovnej závierky, podľa nášho názoru:

- informácie uvedené vo výročnej správe zostavenej za rok 2021 sú v súlade s účtovnou závierkou za daný rok,
- výročná správa obsahuje informácie podľa zákona o účtovníctve.

Okrem toho, na základe našich poznatkov o účtovnej jednotke a situácii v nej, ktoré sme získali počas auditu účtovnej závierky, sme povinní uviesť, či sme zistili významné nesprávnosti vo výročnej správe, ktorú sme obdržali pred dátumom vydania tejto správy audítora. V tejto súvislosti neexistujú zistenia, ktoré by sme mali uviesť.

dátum správy audítora 9. august 2022
meno a priezvisko audítora Ing. Jarmila Rumannová
adresa audítora A. Hlinku 10, 038 61 Vrútky
číslo licencie 618
podpis audítora



ÚČTOVNÁ ZÁVIERKA

podnikateľov v podvojnom účtovníctve



zostavená k 3 1 . 1 2 . 2 0 2 1

Číselné údaje sa zarovnávajú vpravo, ostatné údaje sa píše zľava. Nevyplnené riadky sa ponechávajú prázdne.
 Údaje sa vyplňajú paličkovým písmom (podľa tohto vzoru), písacím strojom alebo tlačiarňou, a to čiernou alebo tmavomodrou farbou.

Á Ä B Č D É F G H Í J K L M N O P Q R Š T Ú V X Ý Ž 0 1 2 3 4 5 6 7 8 9

Daňové identifikačné číslo 2 0 2 2 3 9 4 7 3 7	Účtovná závierka X riadna	Účtovná jednotka X malá	Mesiac Rok od 1 2 0 2 1
IČO 3 6 7 8 9 0 9 7	mimoriadna	veľká	Za obdobie do 1 2 2 0 2 1
SK NACE 2 3 . 6 1 . 0	priebežná	(vyznačí sa x)	Bezprostredne predchádzajúce obdobie od 1 2 0 2 0 do 1 2 2 0 2 0

Priložené súčasti účtovnej závierky

 Súvaha (Úč POD 1-01)
(v celých eurách)

 Výkaz ziskov a strát (Úč POD 2-01)
(v celých eurách)

 Poznámky (Úč POD 3-01)
(v celých eurách alebo eurocentoch)

Obchodné meno (názov) účtovnej jednotky

CHYŽBET SK, s . r . o .

Sídlo účtovnej jednotky

Ulica

BUDOVATEĽSKÁ

Číslo

1 2 3 4

PŠČ Obec

0 3 8 5 3 TURANY

Označenie obchodného registra a číslo zápisu obchodnej spoločnosti

Okresného súdu Žilina Oddiel Sro,

Vložka číslo | 19077/L

Telefónne číslo

0 4 3 4 2 9 1 0 2 1

Faxové číslo

E-mailová adresa

JECOVA@CHYZBET.SK

Zostavená dňa:

3 0 . 0 6 . 2 0 2 2

Schválená dňa:

. . 2 0

 Podpisový záznam štatutárneho orgánu účtovnej jednotky
 alebo člena štatutárneho orgánu účtovnej jednotky alebo
 podpisový záznam fyzickej osoby, ktorá je účtovnou jednotkou:

Záznamy daňového úradu

Miesto pre evidenčné číslo

Odtlačok prezentačnej pečiatky daňového úradu



Označenie a	STRANA AKTÍV b	Číslo riadku c	Bežné účtovné obdobie		Bezprostredne predchádzajúce účtovné obdobie
			1	2	
			Brutto - časť 1	Netto	3
	SPOLU MAJETOK r. 02 + r. 33 + r. 74	01	1 3 7 5 1 0 5 5	8 5 7 4 7 6 5	
			5 1 7 6 2 9 0		7 9 9 8 5 0 6
A.	Neobežný majetok r. 03 + r. 11 + r. 21	02	1 0 8 4 8 8 9 0	5 7 0 6 9 0 2	
			5 1 4 1 9 8 8		5 7 4 1 5 4 9
A.I.	Dlhodobý nehmotný majetok súčet (r. 04 až r. 10)	03	1 0 1 1 3		
			1 0 1 1 3		
A.I.1.	Aktivované náklady na vývoj (012) - /072, 091A/	04			
2.	Softvér (013) - /073, 091A/	05	1 0 1 1 3		
			1 0 1 1 3		
3.	Ocenenie práv (014) - /074, 091A/	06			
4.	Goodwill (015) - /075, 091A/	07			
5.	Ostatný dlhodobý nehmotný majetok (019, 01X) - /079, 07X, 091A/	08			
6.	Obstarávaný dlhodobý nehmotný majetok (041) - /093/	09			
7.	Poskytnuté preddavky na dlhodobý nehmotný majetok (051) - /095A/	10			
A.II.	Dlhodobý hmotný majetok súčet (r. 12 až r. 20)	11	1 0 8 3 8 7 7 7	5 7 0 6 9 0 2	
			5 1 3 1 8 7 5		5 7 4 1 5 4 9
A.II.1.	Pozemky (031) - /092A/	12	8 5 6 4 9 9	8 5 6 4 9 9	
					6 1 9 2 1 5
2.	Stavby (021) - /081, 092A/	13	1 4 5 8 4 4 0	1 2 0 1 4 1 3	
			2 5 7 0 2 7		7 6 8 0 7 0
3.	Samostatné huteľné veci a súbory huteľných vecí (022) - /082, 092A/	14	6 9 1 4 5 4 1	3 0 4 8 8 7 7	
			3 8 6 5 6 6 4		3 1 0 7 1 0 0



Označenie a	STRANA AKTÍV b	Číslo riadku c	Bežné účtovné obdobie		Bezprostredne predchádzajúce účtovné obdobie
			1	2	
			Brutto - časť 1	Netto	Netto
			Korekcia - časť 2		
4.	Pestovateľské celky trvalých porastov (025) - /085, 092A/	15			
5.	Základné stádo a ťažné zvieratá (026) - /086, 092A/	16			
6.	Ostatný dlhodobý hmotný majetok (029, 02X, 032) - /089, 08X, 092A/	17	1 1 7 8 6 0 1	1 6 9 4 1 7	
			1 0 0 9 1 8 4		2 3 3 5 3 6
7.	Obstarávaný dlhodobý hmotný majetok (042) - /094/	18	1 8 0 2 7 3	1 8 0 2 7 3	
					9 8 4 6 1 3
8.	Poskytnuté preddavky na dlhodobý hmotný majetok (052) - /095A/	19	2 5 0 4 2 3	2 5 0 4 2 3	
					2 9 0 1 5
9.	Opravná položka k nadobudnutému majetku (+/- 097) +/- 098	20			
A.III.	Dlhodobý finančný majetok súčet (r. 22 až r. 32)	21			
A.III.1.	Podielové cenné papiere a podiely v prepojených účtovných jednotkách (061A, 062A, 063A) - /096A/	22			
2.	Podielové cenné papiere a podiely s podielovou účasťou okrem v prepojených účtovných jednotkách (062A) - /096A/	23			
3.	Ostatné realizovateľné cenné papiere a podiely (063A) - /096A/	24			
4.	Pôžičky prepojeným účtovným jednotkám (066A) - /096A/	25			
5.	Pôžičky v rámci podielovej účasti okrem prepojeným účtovným jednotkám (066A) - /096A/	26			
6.	Ostatné pôžičky (067A) - /096A/	27			
7.	Dlhové cenné papiere a ostatný dlhodobý finančný majetok (065A, 069A,06XA) - /096A/	28			

Súvaha
Úč POD 1 - 01

DIČ 2 0 2 2 3 9 4 7 3 7

IČO 3 6 7 8 9 0 9 7



Ozna- čenie a	STRANA AKTÍV b	Číslo riadku c	Bežné účtovné obdobie		Bezprostredne predchádzajúce účtovné obdobie
			1	2	
			Brutto - časť 1	Netto	Netto
			Korekcia - časť 2		
8.	Pôžičky a ostatný dlhodobý finančný majetok so zostatkovou dobou splatnosti najviac jeden rok (066A, 067A, 069A, 06XA) - /096A/	29			
9.	Účty v bankách s dobou viazanosti dlhšou ako jeden rok (22XA)	30			
10.	Obstarávaný dlhodobý finančný majetok (043) - /096A/	31			
11.	Poskytnuté preddavky na dlhodobý finančný majetok (053) - /095A/	32			
B.	Obežný majetok r. 34 + r. 41 + r. 53 + r. 66 + r. 71	33	2 8 4 2 7 0 4	2 8 0 8 4 0 2	
			3 4 3 0 2		2 2 0 8 7 1 2
B.I.	Zásoby súčet (r. 35 až r. 40)	34	1 3 1 6 9 6 3	1 3 1 6 9 6 3	
					1 4 0 6 0 8 9
B.I.1.	Materiál (112, 119, 11X) - /191, 19X/	35	1 2 9 6 3 8	1 2 9 6 3 8	
					3 1 5 0 7 4
2.	Nedokončená výroba a polotovary vlastnej výroby (121, 122, 12X) - /192, 193, 19X/	36			
3.	Výrobky (123) - /194/	37	8 3 8 0 3 3	8 3 8 0 3 3	
					8 8 0 9 1 1
4.	Zvieratá (124) - /195/	38	1	1	
					1
5.	Tovar (132, 133, 13X, 139) - /196, 19X/	39	3 4 9 2 9 1	3 4 9 2 9 1	
					2 1 0 1 0 3
6.	Poskytnuté preddavky na zásoby (314A) - /391A/	40			
B.II.	Dlhodobé pohľadávky súčet (r. 42 + r. 46 až r. 52)	41			
B.II.1.	Pohľadávky z obchodného styku súčet (r. 43 až r. 45)	42			



Označenie a	STRANA AKTÍV b	Číslo riadku c	Bežné účtovné obdobie		Bezprostredne predchádzajúce účtovné obdobie
			1	2	
			Brutto - časť 1 Korekcia - časť 2	Netto	
			Netto 3		
1.a.	Pohľadávky z obchodného styku voči prepojeným účtovným jednotkám (311A, 312A, 313A, 314A, 315A, 31XA) - /391A/	43			
1.b.	Pohľadávky z obchodného styku v rámci podielovej účasti okrem pohľadávok voči prepojeným účtovným jednotkám (311A, 312A, 313A, 314A, 315A, 31XA) - /391A/	44			
1.c.	Ostatné pohľadávky z obchodného styku (311A, 312A, 313A, 314A, 315A, 31XA) - /391A/	45			
2.	Čistá hodnota zákazky (316A)	46			
3.	Ostatné pohľadávky voči prepojeným účtovným jednotkám (351A) - /391A/	47			
4.	Ostatné pohľadávky v rámci podielovej účasti okrem pohľadávok voči prepojeným účtovným jednotkám (351A) - /391A/	48			
5.	Pohľadávky voči spoločníkom, členom a združeniu (354A, 355A, 358A, 35XA) - /391A/	49			
6.	Pohľadávky z derivátových operácií (373A, 376A)	50			
7.	Iné pohľadávky (335A, 336A, 33XA, 371A, 374A, 375A, 378A) - /391A/	51			
8.	Odložená daňová pohľadávka (481A)	52			
B.III.	Krátkodobé pohľadávky súčet (r. 54 + r. 58 až r. 65)	53	9 0 6 3 6 5	8 7 2 0 6 3	
			3 4 3 0 2		7 6 4 8 1 0
B.III.1.	Pohľadávky z obchodného styku súčet (r. 55 až r. 57)	54	8 6 3 4 8 3	8 2 9 1 8 1	
			3 4 3 0 2		6 8 6 6 2 8
1.a.	Pohľadávky z obchodného styku voči prepojeným účtovným jednotkám (311A, 312A, 313A, 314A, 315A, 31XA) - /391A/	55			
1.b.	Pohľadávky z obchodného styku v rámci podielovej účasti okrem pohľadávok voči prepojeným účtovným jednotkám (311A, 312A, 313A, 314A, 315A, 31XA) - /391A/	56			



Označenie a	STRANA AKTÍV b	Číslo riadku c	Bežné účtovné obdobie		Bezprostredne predchádzajúce účtovné obdobie
			1	2	
			Brutto - časť 1	Netto	3
1.c.	Ostatné pohľadávky z obchodného styku (311A, 312A, 313A, 314A, 315A, 31XA) - /391A/	57	8 6 3 4 8 3	8 2 9 1 8 1	
			3 4 3 0 2		6 8 6 6 2 8
2.	Čistá hodnota zákazky (316A)	58			
3.	Ostatné pohľadávky voči prepojeným účtovným jednotkám (351A) - /391A/	59			
4.	Ostatné pohľadávky v rámci podielovej účasti okrem pohľadávok voči prepojeným účtovným jednotkám (351A) - /391A/	60			
5.	Pohľadávky voči spoločníkom, členom a združeniu (354A, 355A, 358A, 35XA, 398A) - /391A/	61			
6.	Sociálne poistenie (336A) - /391A/	62			
7.	Daňové pohľadávky a dotácie (341, 342, 343, 345, 346, 347) - /391A/	63	6 2 4 5	6 2 4 5	
					7 6 7 5 8
8.	Pohľadávky z derivátových operácií (373A, 376A)	64			
9.	Iné pohľadávky (335A, 33XA, 371A, 374A, 375A, 378A) - /391A/	65	3 6 6 3 7	3 6 6 3 7	
					1 4 2 4
B.IV.	Krátkodobý finančný majetok súčet (r. 67 až r. 70)	66			
B.IV.1.	Krátkodobý finančný majetok v prepojených účtovných jednotkách (251A, 253A, 256A, 257A, 25XA) - /291A, 29XA/	67			
2.	Krátkodobý finančný majetok bez krátkodobého finančného majetku v prepojených účtovných jednotkách (251A, 253A, 256A, 257A, 25XA) - /291A, 29XA/	68			
3.	Vlastné akcie a vlastné obchodné podiely (252)	69			
4.	Obstarávaný krátkodobý finančný majetok (259, 314A) - /291A/	70			

Súvaha
Úč POD 1 - 01

DIČ 2 0 2 2 3 9 4 7 3 7

IČo 3 6 7 8 9 0 9 7



Označenie a	STRANA AKTÍV b	Číslo riadku c	Bežné účtovné obdobie		Bezprostredne predchádzajúce účtovné obdobie
			1	2	
			Brutto - časť 1	Netto	3
B.V.	Finančné účty r. 72 + r. 73	71	6 1 9 3 7 6	6 1 9 3 7 6	3 7 8 1 3
B.V.1.	Peniaze (211, 213, 21X)	72	1 8 1 3 7	1 8 1 3 7	6 9 8 0
2.	Účty v bankách (221A, 22X, +/- 261)	73	6 0 1 2 3 9	6 0 1 2 3 9	3 0 8 3 3
C.	Časové rozlíšenie súčet (r. 75 až r. 78)	74	5 9 4 6 1	5 9 4 6 1	4 8 2 4 5
C.1.	Náklady budúcich období dlhodobé (381A, 382A)	75			
2.	Náklady budúcich období krátkodobé (381A, 382A)	76	5 9 1 9 7	5 9 1 9 7	4 8 2 4 5
3.	Príjmy budúcich období dlhodobé (385A)	77			
4.	Príjmy budúcich období krátkodobé (385A)	78	2 6 4	2 6 4	

Označenie a	STRANA PASÍV b	Číslo riadku c	Bežné účtovné obdobie	Bezprostredne predchádzajúce účtovné obdobie
			4	5
	SPOLU VLASTNÉ IMANIE A ZÁVÄZKY r. 80 + r. 101 + r. 141	79	8 5 7 4 7 6 5	7 9 9 8 5 0 6
A.	Vlastné imanie r. 81 + r. 85 + r. 86 + r. 87 + r. 90 + r. 93 + r. 97 + r. 100	80	2 9 2 5 0 1 5	2 2 4 2 6 1 8
A.I.	Základné imanie súčet (r. 82 až r. 84)	81	6 6 3 9	6 6 3 9
A.I.1.	Základné imanie (411 alebo +/- 491)	82	6 6 3 9	6 6 3 9
2.	Zmena základného imania +/- 419	83		
3.	Pohľadávky za upísané vlastné imanie (/-/353)	84		
A.II.	Emisné ážio (412)	85		
A.III.	Ostatné kapitálové fondy (413)	86		
A.IV.	Zákonné rezervné fondy r. 88 + r. 89	87	6 6 3	6 6 3
A.IV.1.	Zákonný rezervný fond a nedeliteľný fond (417A, 418, 421A, 422)	88	6 6 3	6 6 3
2.	Rezervný fond na vlastné akcie a vlastné podiely (417A, 421A)	89		



Označenie a	STRANA PASÍV b	Číslo riadku c	Bežné účtovné obdobie 4	Bezprostredne predchádzajúce účtovné obdobie 5
A.V.	Ostatné fondy zo zisku r. 91 + r. 92	90		
A.V.1.	Štatutárne fondy (423, 42X)	91		
2.	Ostatné fondy (427, 42X)	92		
A.VI.	Oceňovacie rozdiely z precenenia súčet (r. 94 až r. 96)	93		
A.VI.1.	Oceňovacie rozdiely z precenenia majetku a záväzkov (+/- 414)	94		
2.	Oceňovacie rozdiely z kapitálových účastí (+/- 415)	95		
3.	Oceňovacie rozdiely z precenenia pri zlúčení, splnutí a rozdelení (+/- 416)	96		
A.VII.	Výsledok hospodárenia minulých rokov r. 98 + r. 99	97	2 2 3 5 3 1 6	1 7 5 1 6 7 5
A.VII.1.	Nerozdelený zisk minulých rokov (428)	98	2 2 3 5 3 1 6	1 7 5 1 6 7 5
2.	Neuhradená strata minulých rokov (-/429)	99		
A.VIII.	Výsledok hospodárenia za účtovné obdobie po zdanení +/- r. 01 - (r. 81 + r. 85 + r. 86 + r. 87 + r. 90 + r. 93 + r. 97 + r. 101 + r. 141)	100	6 8 2 3 9 7	4 8 3 6 4 1
B.	Záväzky r. 102 + r. 118 + r. 121 + r. 122 + r. 136 + r. 139 + r. 140	101	4 5 9 5 4 5 2	4 5 9 5 0 6 2
B.I.	Dlhodobé záväzky súčet (r. 103 + r. 107 až r. 117)	102	1 8 8 0 7 4 4	1 7 8 4 8 3 0
B.I.1.	Dlhodobé záväzky z obchodného styku súčet (r. 104 až r. 106)	103		
1.a.	Záväzky z obchodného styku voči prepojeným účtovným jednotkám (321A, 475A, 476A)	104		
1.b.	Záväzky z obchodného styku v rámci podielovej účasti okrem záväzkov voči prepojeným účtovným jednotkám (321A, 475A, 476A)	105		
1.c.	Ostatné záväzky z obchodného styku (321A, 475A, 476A)	106		
2.	Čistá hodnota zákazky (316A)	107		
3.	Ostatné záväzky voči prepojeným účtovným jednotkám (471A, 47XA)	108		
4.	Ostatné záväzky v rámci podielovej účasti okrem záväzkov voči prepojeným účtovným jednotkám (471A, 47XA)	109		
5.	Ostatné dlhodobé záväzky (479A, 47XA)	110	1 7 7 2 7 3 6	1 7 6 2 7 3 6
6.	Dlhodobé prijaté preddavky (475A)	111		
7.	Dlhodobé zmenky na úhradu (478A)	112		
8.	Vydané dlhopisy (473A/-/255A)	113		
9.	Záväzky zo sociálneho fondu (472)	114	7 5 7	1 2 2 3
10.	Iné dlhodobé záväzky (336A, 372A, 474A, 47XA)	115	1 0 0 1 3 7	5 1 1 0
11.	Dlhodobé záväzky z derivátových operácií (373A, 377A)	116		
12.	Odložený daňový záväzok (481A)	117	7 1 1 4	1 5 7 6 1



Označenie a	STRANA PASÍV b	Číslo riadku c	Bežné účtovné obdobie 4	Bezprostredne predchádzajúce účtovné obdobie 5
B.II.	Dlhodobé rezervy r. 119 + r. 120	118	8 6 6 1 8	8 6 6 1 8
B.II.1.	Zákonné rezervy (451A)	119	8 6 6 1 8	8 6 6 1 8
2.	Ostatné rezervy (459A, 45XA)	120		
B.III.	Dlhodobé bankové úvery (461A, 46XA)	121	1 6 0 8 3 5 6	1 7 8 3 3 6 8
B.IV.	Krátkodobé záväzky súčet (r. 123 + r. 127 až r. 135)	122	5 8 4 0 2 5	5 4 1 6 5 5
B.IV.1.	Záväzky z obchodného styku súčet (r. 124 až r. 126)	123	4 4 4 8 6 4	3 8 2 4 7 9
1.a.	Záväzky z obchodného styku voči prepojeným účtovným jednotkám (321A, 322A, 324A, 325A, 326A, 32XA, 475A, 476A, 478A, 47XA)	124		
1.b.	Záväzky z obchodného styku v rámci podielovej účasti okrem záväzkov voči prepojeným účtovným jednotkám (321A, 322A, 324A, 325A, 326A, 32XA, 475A, 476A, 478A, 47XA)	125		
1.c.	Ostatné záväzky z obchodného styku (321A, 322A, 324A, 325A, 326A, 32XA, 475A, 476A, 478A, 47XA)	126	4 4 4 8 6 4	3 8 2 4 7 9
2.	Čistá hodnota zákazky (316A)	127		
3.	Ostatné záväzky voči prepojeným účtovným jednotkám (361A, 36XA, 471A, 47XA)	128		
4.	Ostatné záväzky v rámci podielovej účasti okrem záväzkov voči prepojeným účtovným jednotkám (361A, 36XA, 471A, 47XA)	129		
5.	Záväzky voči spoločníkom a združeniu (364, 365, 366, 367, 368, 398A, 478A, 479A)	130		
6.	Záväzky voči zamestnancom (331, 333, 33X, 479A)	131	5 7 5 9 7	3 6 3 5 0
7.	Záväzky zo sociálneho poistenia (336A)	132	3 5 6 6 8	2 3 0 2 3
8.	Daňové záväzky a dotácie (341, 342, 343, 345, 346, 347, 34X)	133	1 2 0 8 1	8 0 4 3 3
9.	Záväzky z derivátových operácií (373A, 377A)	134		
10.	Iné záväzky (372A, 379A, 474A, 475A, 479A, 47XA)	135	3 3 8 1 5	1 9 3 7 0
B.V.	Krátkodobé rezervy r. 137 + r. 138	136	6 0 6 9 7	4 4 4 8 7
B.V.1.	Zákonné rezervy (323A, 451A)	137	4 0 0 1 4	4 0 6 0 7
2.	Ostatné rezervy (323A, 32X, 459A, 45XA)	138	2 0 6 8 3	3 8 8 0
B.VI.	Bežné bankové úvery (221A, 231, 232, 23X, 461A, 46XA)	139	3 7 5 0 1 2	3 5 4 1 0 4
B.VII.	Krátkodobé finančné výpomoci (241, 249, 24X, 473A, /-255A)	140		
C.	Časové rozlíšenie súčet (r. 142 až r. 145)	141	1 0 5 4 2 9 8	1 1 6 0 8 2 6
C.1.	Výdavky budúcich období dlhodobé (383A)	142	4 2 5 3 3 4	3 8 0 8 8 3
2.	Výdavky budúcich období krátkodobé (383A)	143		
3.	Výnosy budúcich období dlhodobé (384A)	144	4 7 7 9 8 5	6 1 7 6 3 1
4.	Výnosy budúcich období krátkodobé (384A)	145	1 5 0 9 7 9	1 6 2 3 1 2



Označenie a	Text b	Číslo riadku c	Skutočnosť	
			bežné účtovné obdobie 1	bezprostredne predchádzajúce účtovné obdobie 2
*	Čistý obrat (časť účt. tr. 6 podľa zákona)	01	9 0 5 3 6 2 1	6 7 1 3 7 4 7
**	Výnosy z hospodárskej činnosti spolu súčet (r. 03 až r. 09)	02	1 0 2 4 9 1 4 5	7 8 4 2 2 3 7
I.	Tržby z predaja tovaru (604, 607)	03	1 5 5 1 2 9 1	9 9 1 7 4 2
II.	Tržby z predaja vlastných výrobkov (601)	04	7 0 1 5 9 9 8	5 4 3 8 8 8 6
III.	Tržby z predaja služieb (602, 606)	05	4 8 6 3 3 2	2 8 3 1 1 9
IV.	Zmeny stavu vnútroorganizačných zásob (+/-) (účtová skupina 61)	06	- 4 2 1 4 7	9 4 1 7
V.	Aktivácia (účtová skupina 62)	07	7 4 6 4 7 4	6 3 7 3 8 9
VI.	Tržby z predaja dlhodobého nehmotného majetku, dlhodobého hmotného majetku a materiálu (641, 642)	08	2 9 0 7 2 4	3 0 2 2 2 4
VII.	Ostatné výnosy z hospodárskej činnosti (644, 645, 646, 648, 655, 657)	09	2 0 0 4 7 3	1 7 9 4 6 0
**	Náklady na hospodársku činnosť spolu r. 11 + r. 12 + r. 13 + r. 14 + r. 15 + r. 20 + r. 21 + r. 24 + r. 25 + r. 26	10	9 3 8 3 3 6 3	7 1 4 1 9 6 5
A.	Náklady vynaložené na obstaranie predaného tovaru (504, 507)	11	8 9 4 0 4 9	6 3 3 2 6 8
B.	Spotreba materiálu, energie a ostatných neskladovateľných dodávok (501, 502, 503)	12	4 3 1 5 8 9 7	3 2 4 8 9 1 9
C.	Opravné položky k zásobám (+/-) (505)	13		
D.	Služby (účtová skupina 51)	14	1 8 1 1 3 8 7	1 1 5 0 5 8 4
E.	Osobné náklady (r. 16 až r. 19)	15	9 5 4 1 7 6	8 5 5 7 5 0
E.1.	Mzdové náklady (521, 522)	16	6 7 7 0 6 4	6 0 7 7 6 2
2.	Odmeny členom orgánov spoločnosti a družstva (523)	17		
3.	Náklady na sociálne poistenie (524, 525, 526)	18	2 3 4 6 5 2	2 1 1 1 3 1
4.	Sociálne náklady (527, 528)	19	4 2 4 6 0	3 6 8 5 7
F.	Dane a poplatky (účtová skupina 53)	20	2 4 8 7 6	2 1 6 8 1
G.	Odpisy a opravné položky k dlhodobému nehmotnému majetku a dlhodobému hmotnému majetku (r. 22 + r. 23)	21	1 1 4 4 9 0 3	1 0 5 1 3 2 0
G.1.	Odpisy dlhodobého nehmotného majetku a dlhodobého hmotného majetku (551)	22	1 1 4 4 9 0 3	1 0 5 1 3 2 0
2.	Opravné položky k dlhodobému nehmotnému majetku a dlhodobému hmotnému majetku (+/-) (553)	23		
H.	Zostatková cena predaného dlhodobého majetku a predaného materiálu (541, 542)	24	1 6 5 8 8 8	1 1 7 5 8 6
I.	Opravné položky k pohľadávkam (+/-) (547)	25	3 5 9 7	3 6 4 0
J.	Ostatné náklady na hospodársku činnosť (543, 544, 545, 546, 548, 549, 555, 557)	26	6 8 5 9 0	5 9 2 1 7
***	Výsledok hospodárenia z hospodárskej činnosti (+/-) (r. 02 - r. 10)	27	8 6 5 7 8 2	7 0 0 2 7 2



Označenie a	Text b	Číslo riadku c	Skutočnosť	
			bežné účtovné obdobie 1	bezprostredne predchádzajúce účtovné obdobie 2
*	Pridaná hodnota (r. 03 + r. 04 + r. 05 + r. 06 + r. 07) - (r. 11 + r. 12 + r. 13 + r. 14)	28	2 7 3 6 6 1 5	2 3 2 7 7 8 2
**	Výnosy z finančnej činnosti spolu r. 30 + r. 31 + r. 35 + r. 39 + r. 42 + r. 43 + r. 44	29	4 9 6 6	1 2 0 6 2
VIII.	Tržby z predaja cenných papierov a podielov (661)	30		
IX.	Výnosy z dlhodobého finančného majetku súčet (r. 32 až r. 34)	31		
IX.1.	Výnosy z cenných papierov a podielov od prepojených účtovných jednotiek (665A)	32		
2.	Výnosy z cenných papierov a podielov v podielovej účasti okrem výnosov prepojených účtovných jednotiek (665A)	33		
3.	Ostatné výnosy z cenných papierov a podielov (665A)	34		
X.	Výnosy z krátkodobého finančného majetku súčet (r. 36 až r. 38)	35		
X.1.	Výnosy z krátkodobého finančného majetku od prepojených účtovných jednotiek (666A)	36		
2.	Výnosy z krátkodobého finančného majetku v podielovej účasti okrem výnosov prepojených účtovných jednotiek (666A)	37		
3.	Ostatné výnosy z krátkodobého finančného majetku (666A)	38		
XI.	Výnosové úroky (r. 40 + r. 41)	39	2 6 4	
XI.1.	Výnosové úroky od prepojených účtovných jednotiek (662A)	40		
2.	Ostatné výnosové úroky (662A)	41	2 6 4	
XII.	Kurzové zisky (663)	42	4 6 9 8	1 2 0 6 2
XIII.	Výnosy z precenenia cenných papierov a výnosy z derivátových operácií (664, 667)	43		
XIV.	Ostatné výnosy z finančnej činnosti (668)	44	4	
**	Náklady na finančnú činnosť spolu r. 46 + r. 47 + r. 48 + r. 49 + r. 52 + r. 53 + r. 54	45	1 1 0 4 8 9	9 8 5 1 1
K.	Predané cenné papiere a podiely (561)	46		
L.	Náklady na krátkodobý finančný majetok (566)	47		
M.	Opravné položky k finančnému majetku (+/-) (565)	48		
N.	Nákladové úroky (r. 50 + r. 51)	49	7 5 6 0 4	7 3 4 5 4
N.1.	Nákladové úroky pre prepojené účtovné jednotky (562A)	50		
2.	Ostatné nákladové úroky (562A)	51	7 5 6 0 4	7 3 4 5 4
O.	Kurzové straty (563)	52	6 9 7 4	1 5 7 5 0
P.	Náklady na precenenie cenných papierov a náklady na derivátové operácie (564, 567)	53		
Q.	Ostatné náklady na finančnú činnosť (568, 569)	54	2 7 9 1 1	9 3 0 7



Ozna- čenie a	Text b	Číslo riadku c	Skutočnosť	
			bežné účtovné obdobie 1	bezprostredne predchádzajúce účtovné obdobie 2
***	Výsledok hospodárenia z finančnej činnosti (+/-) (r. 29 - r. 45)	55	- 1 0 5 5 2 3	- 8 6 4 4 9
****	Výsledok hospodárenia za účtovné obdobie pred zdanením (+/-) (r. 27 + r. 55)	56	7 6 0 2 5 9	6 1 3 8 2 3
R.	Daň z príjmov (r. 58 + r. 59)	57	7 7 8 6 2	1 3 0 1 8 2
R.1.	Daň z príjmov splatná (591, 595)	58	8 6 5 0 9	1 3 0 8 2 8
2.	Daň z príjmov odložená (+/-) (592)	59	- 8 6 4 7	- 6 4 6
S.	Prevod podielov na výsledku hospodárenia spoločníkom (+/- 596)	60		
****	Výsledok hospodárenia za účtovné obdobie po zdanení (+/-) (r. 56 - r. 57 - r. 60)	61	6 8 2 3 9 7	4 8 3 6 4 1

POZNÁMKY K ÚČTOVNEJ ZÁVIERKE 2021

zostavené podľa Opatrenia č.MF/14774/2017-74, ktorým sa ustanovujú podrobnosti o individuálnej účtovnej závierke a rozsahu údajov určených z individuálnej účtovnej závierky na zverejnenie

pre malé účtovné jednotky**Čl. I Všeobecné informácie**

- I.1 Obchodné meno účtovnej jednotky:** Chyžbet SK, s. r. o.
Sídlo účtovnej jednotky: Budovateľská 1234, 038 53 Turany
Opis hospodárskej činnosti účtovnej jednotky:
- mletie štrkov
 - výroba betónových tvárnic a dlažby, zámkovej dlažby, betónovej galantérie zo štrkov, pieskov a betónu
 - veľkoobchodu v rozsahu voľných živností
 - maloobchod v rozsahu voľných živností
 - nákladná cestná doprava vykonávaná cestnými vozidlami do celkovej hmotnosti 3,5 t vrátane prípojného vozidla
 - sprostredkovanie služieb, obchodu, dopravy a výroby v rozsahu voľných živností
- a ostatné činnosti

- I.2 Dátum schválenia účtovnej závierky za bezprostredne predchádzajúce účtovné obdobie:**

25.6.2021

- I.3 Právny dôvod na zostavenie účtovnej závierky:**

Riadna Mimoriadna

- I.4 Informácie o počte zamestnancov:**

Názov položky	Bežné účtovné obdobie	Bezprostredne predchádzajúce účtovné obdobie
Priemerný prepočítaný počet zamestnancov počas účtovného obdobia	49	44,7
Stav zamestnancov ku dňu, ku ktorému sa zostavuje účtovná závierka	65	44
Počet vedúcich zamestnancov	4	3

Čl. II Informácie o prijatých postupoch

II.1 Účtovná závierka bola zostavená za predpokladu, že účtovná jednotka bude nepretržite pokračovať vo svojej činnosti.

áno nie

Koncom roka 2019 sa prvýkrát objavili správy z Číny o koronavíruse. V prvých mesiacoch roku 2020 sa vírus rozšíril do celého sveta a jeho negatívny vplyv nadobudol veľké rozmery. Aj v roku 2021 ovplyvňoval vírus situáciu v celkovom dianí ale napriek tomu vedenie účtovnej jednotky nezaznamenalo pokles predaja do času zverejnenia tejto účtovnej závierky. Situácia sa stále mení, preto nemožno predvídať budúce účinky/dopady. Manažment bude pokračovať v monitorovaní potenciálneho dopadu a podnikne všetky možné kroky na zmiernenie akýchkoľvek negatívnych účinkov na spoločnosť a jej zamestnancov. Pri účtovaní o výsledku hospodárenia účtovnej jednotky spoločnosť berie za základ všetky náklady a výnosy, ktoré sa vzťahujú na účtovné obdobie bez ohľadu na dátum ich platenia.

Ocenenie majetku a záväzkov v účtovníctve a účtovnej závierke je upravené o položky vyjadrujúce riziká, straty a znehodnotenia, ktoré boli známe ku dňu zostavenia účtovnej závierky (opravné položky, rezervy). Pokiaľ sa pri inventarizácii zásob zistí, že ich predajná cena znížená o náklady spojené s predajom je nižšia, než cena použitá na ich ocenenie v účtovníctve, zásoby sa ocenia v účtovníctve a v účtovnej závierke touto nižšou cenou.

Účtovná jednotka účtuje o skutočnostiach, ktoré sú predmetom účtovníctva, do obdobia, s ktorým tieto skutočnosti časovo a vecne súvisia, ak túto zásadu nemožno dodržať, môže účtovať aj v účtovnom období, v ktorom uvedené skutočnosti zistila.

Majetok a záväzky sú vykazované v historických cenách, ak nie je uvedené inak.

Účtovná jednotka vykonala ku dňu účtovnej závierky inventarizáciu majetku a záväzkov v súlade so zákonom o účtovníctve.

Zostatky účtov, ktoré obsahuje súvaha, a ktorými sa účtovné obdobie začína, nadväzujú na zostatky účtov, ktorými sa predchádzajúce účtovné obdobie uzavrelo.

Pri rozlišovaní majetku a pasív na dlhodobé a krátkodobé sa za základné kritérium berie celková doba splatnosti. Pohľadávky a záväzky sú však v súvahe vykazované podľa zostatkovej doby splatnosti ku dňu zostavenia účtovnej závierky, to znamená, že pohľadávky a záväzky so zostatkovou dobou splatnosti do 12 mesiacov sú vykazované ako krátkodobé, so zostatkovou dobou splatnosti nad 12 mesiacov ako dlhodobé.

II. 2 Zmeny účtovných zásad a metód:

Účtovná jednotka nemá náplň pre túto položku.

II. 3 Informácie o charaktere a účele transakcií, ktoré sa neuvádzajú v súvahe

Účtovná jednotka nemá náplň pre túto položku.

II. 4 a) Spôsob oceňovania jednotlivých zložiek majetku a záväzkov:

V účtovníctve sa majetok a záväzky vyjadrené v cudzej mene prepočítavajú na menu euro kurzom určeným v kurzovom lístku Európskej centrálnej banky v deň predchádzajúci dňu uskutočnenia účtovného prípadu alebo v iný deň, ak to ustanovuje osobitný predpis. Účtovná jednotka ku dňu, ku ktorému sa zostavuje účtovná závierka, prepočíta na menu euro majetok a záväzky vyjadrené v cudzej mene s výnimkou prijatých a poskytnutých preddavkov kurzom vyhláseným Európskou centrálnou bankou. Kurzové rozdiely vzniknuté počas roka ako aj kurzové rozdiely vzniknuté pri prepočte majetku a záväzkov ku dňu zostavenia účtovnej závierky ovplyvňujú hospodársky výsledok bežného účtovného obdobia.

Obstarávací cena obsahuje cenu obstarania majetku a náklady súvisiace s obstaraním, ako napríklad náklady na dopravu, poštovné, clo, províziu.

Zásoby obstarané kúpou sú ocenené obstarávacími cenami, ktorých súčasťou je cena obstarania a náklady súvisiace s obstaraním. Náklady súvisiace s obstaraním predstavovali prepravné. Spoločnosť účtuje o obstaraní a úbytku zásob podľa spôsobu A. Úbytok zásob rovnakého druhu účtovná jednotka oceňovala váženým aritmetickým priemerom z obstarávacích cien alebo vlastných nákladov. Účtovná jednotka nemá určené predpisom pre účtovné obdobie normy prirodzených úbytkov zásob.

Zásoby vlastnej výroby účtovná jednotka ocenila vlastnými nákladmi podľa skutočných kalkulácií. Nákladmi podľa skutočných kalkulácií sú náklady stanovené v konkrétnych technických, technologických, ekonomických a organizačných podmienkach, určených technickou prípravou výroby na uskutočňovanie výkonu. Účtovná jednotka v rámci vlastných nákladov začlenila priame náklady ako aj časť nepriamych nákladov, ktoré sa vynaložili v súvislosti s výrobnou činnosťou podniku. Súčasťou priamych nákladov je priamy materiál, polotovary vlastnej výroby, priame mzdy, náklady na sociálne zabezpečenie, výrobné obaly.

Účtovná jednotka neúčtovala o zákazkovej výrobe.

Druh majetku / záväzkov	Spôsob ocenenia	Náklady spojené s obstaraním
DNM obstaraný kúpou	Obstarávacou cenou	
DNM obstaraný vlastnou činnosťou	x	
DNM obstaraný iným spôsobom	Obstarávacou cenou	
DHM obstaraný kúpou	Obstarávacou cenou	
DHM obstaraný vlastnou činnosťou	Vlastnými nákladmi	
DHM obstaraný iným spôsobom	Obstarávacou cenou	
Dlhodobý finančný majetok	x	
Zásoby obstarané kúpou	Obstarávacou cenou	
Zásoby vytvorené vlastnou činnosťou	Vlastnými nákladmi	
Zásoby obstarané iným spôsobom	Obstarávacou cenou	
Zákazková výroba	x	
Zákazková výstavba nehnuteľnosti určenej na predaj	x	
Pohľadávky	Menovitou hodnotou	
Krátkodobý finančný majetok	Menovitou hodnotou	
Časové rozlíšenie na strane aktív súvahy	Menovitou hodnotou	
Záväzky	Menovitou hodnotou	
Časové rozlíšenie na strane pasív súvahy	Menovitou hodnotou	
Deriváty	x	
Majetok a záväzky zabezpečené derivátmi	x	
Prenajatý majetok	Menovitou hodnotou	
Majetok obstaraný zmluvou o kúpe prenajatej veci		
Majetok obstaraný v privatizácii		
Splatná daň z príjmov a odložená daň z príjmov		

II. 4 b) Odhad zníženia hodnoty majetku a tvorba OP k majetku

V prípade pochybných a sporných pohľadávok spoločnosť vytvára adekvátnu opravnú položku k pohľadávkam. Pri dlhodobých pohľadávkach je opravnou položkou upravená hodnota pohľadávky na jej hodnotu v čase účtovania a vykazovania (súčasná hodnota).

Charakteristika majetku	Stav OP na začiatku účtovného obdobia	Tvorba OP	Zúčtovanie OP	Stav OP na konci účtovného obdobia
Pohľadávky	31 865	5 595	3 158	34 302

II. 4 c) Ocenenie záväzkov a stanovenie odhadu ocenenia rezerv

Účtovná jednotka tvorí rezervy podľa §26 Zákona 431/2002 Z.z. o účtovníctve v znení neskorších predpisov na predpokladané riziká, straty a zníženia hodnoty súvisiace so záväzkami s neurčitým časovým vymedzením alebo výškou.

Odhad ocenenia rezerv:

- nevyčerpaná dovolenka - na základe priemeru hodinovej mzdy zamestnanca + odvody,
- nevyfakturované dodávky vody - podľa spotreby a ceny/m.j.,
- rezerva na audit - podľa platnej zmluvy
- rezerva na poradenské služby v oblasti výskumu a vývoja na základe cenovej ponuky

II.4 d) Ocenenie finančných nástrojov alebo majetku, ktorý nie je finančným nástrojom pri oceňovaní reálnou hodnotou

Účtovná jednotka nemá náplň pre túto položku.

II. 4 e) Ocenenie finančných nástrojov pri oceňovaní obstarávacou cenou alebo vlastnými nákladmi

Účtovná jednotka nemá náplň pre túto položku.

II. 4 f) Spôsob stanovenia metódy vlastného imania

Účtovná jednotka nemá náplň pre túto položku.

II. 4 g) Spôsob zostavenia odpisového plánu dlhodobého majetku

Spôsob zostavenia účtovného odpisového plánu pre dlhodobý hmotný majetok a dlhodobý nehmotný majetok, doba odpisovania a použité sadzby a odpisové metódy pri stanovení účtovných odpisov:

Druh majetku	Doba odpisovania	Sadzba odpisov	Odpisová metóda
Formy (okrem výr. linky PRINZING)	6, 12 mesiacov		rovnomerný odpis
Software, automobily, ťahače	4 roky		rovnomerný odpis
Stroje, výrobné linky, návesy, formy (len pre výr. linku PRINZING)	6 rokov		rovnomerný odpis
Kotol na pevné palivo	8 rokov		rovnomerný odpis
Prípojky, oplotenia	12 rokov		rovnomerný odpis
Haly, parkoviská, garáže	20 rokov		rovnomerný odpis
Administratívna budova	40 rokov		rovnomerný odpis

- Odpisový plán účtovných odpisov **dlhodobého nehmotného majetku** vychádzal z odpisového plánu zostaveného účtovnou jednotkou, ktorý vychádzal z predpokladanej doby použiteľnosti dlhodobého nehmotného majetku alebo iných objektívnych predpokladov.

- Odpisový plán bol ovplyvnený týmito rozhodnutiami:

.....

- Odpisový plán účtovných odpisov **dlhodobého hmotného majetku** podnikateľ zostavil interným predpisom, v ktorom vychádzal z predpokladaného opotrebenia zaradovaného majetku zodpovedajúceho bežným podmienkam jeho používania. Odpisové sadzby pre účtovné a daňové odpisy podnikateľa **sa nerovnajú**.
- Odpisový plán účtovných odpisov **dlhodobého hmotného majetku** podnikateľ zostavil interným predpisom tak, že za základ vzal metódy používané pri vyčísl'ovaní daňových odpisov s výnimkou nižšie uvedeného majetku. Odpisové sadzby pre účtovné a daňové odpisy podnikateľa **sa rovnajú**.

Dlhodobý hmotný majetok sa odpisuje podľa odpisového plánu, ktorý bol zostavený na základe predpokladanej doby jeho používania a predpokladaného priebehu jeho opotrebenia. Do majetku sa zaraduje len taký majetok, ktorého obstarávacia cena je vyššia ako 1 700 EUR a doba použiteľnosti dlhšia ako jeden rok. Odpisovať sa začína odo dňa jeho zaradenia do používania. Hmotný majetok, ktorého obstarávacia cena je 1 700 EUR a nižšia sa nezaraduje do majetku, ale účtuje sa priamo do nákladov.

Daňové odpisy sa rovnajú účtovným odpisom okrem:

- betonárky;
- stavebných strojov;
- výrobné linky AMEThyst.

Dlhodobý nehmotný majetok sa odpisuje podľa odpisového plánu, ktorý bol zostavený na základe predpokladanej doby jeho používania. Do majetku sa zaraduje len taký majetok, ktorého obstarávacia cena je vyššia ako 2 400 EUR a doba použiteľnosti dlhšia ako jeden rok. Odpisovať sa začína odo dňa jeho zaradenia do používania. Nehmotný majetok, ktorého obstarávacia cena je 2 400 EUR a nižšia sa nezaraduje do majetku, ale účtuje sa priamo na účet nákladov 518.

II. 4 h) Dotácie poskytnuté na obstaranie majetku:

	Poskytnutá dotácia	Rok poskytnutia
OMAG Service GmbH	521 681	2019
Betomet SP	136 575	2019
WASA AG	189 000	2019
Výrobná hala-zníž.en.náročností	163 369	2020

II. 5 Oprava významných a nevýznamných chýb minulých účtovných období vykonaných v bežnom účtovnom období:

Druh opravy	Suma	Popis chyby a vplyvu opravy
Oprava významných chýb minulých účtovných období		
Oprava nevýznamných chýb minulých účtovných období		

Čl. III Informácie, ktoré vysvetľujú a dopĺňajú súvahu a výkazu ziskov a strát

III. 1 Charakteristika Goodwilu:

Účtovná jednotka nemá náplň pre túto položku.

III. 2 Informácie o významných položkách derivátov za bežné účtovné obdobie:

Účtovná jednotka nemá náplň pre túto položku.

III. 3 a) Informácie o pohľadávkach

Názov položky	Riadok súvahy	V lehote splatnosti	Po lehote splatnosti	Pohľadávky spolu
Ostatné pohľadávky z obchodného styku	57	545 701	317 782	863 483
Daňové pohľadávky a dotácie	63	6 245		6 245
Iné pohľadávky	65	36 637		36 637
Krátkodobé pohľadávky spolu	53	588 583	317 782	906 365

III. 3 b) Informácie o záväzkoch

Názov položky	Riadok súvahy	Záväzok spolu	Z toho zostatková doba splatnosti do 1 roka vrátane	Z toho zostatková doba splatnosti od 1 do 5 rokov vrátane	Z toho zostatková doba splatnosti nad 5 rokov
Ostatné dlhodobé záväzky	110	1 772 736			1 772 736
Záväzky zo sociálneho fondu	114	757		757	
Iné dlhodobé záväzky	115	100 137		100 137	
Dlhodobé záväzky spolu		1 873 630		100 894	1 772 736

III. 3 c) Hodnota záväzkov zabezpečená záložným právom

Druh formy zabezpečenia záväzku	Hodnota záväzku zabezpečená	
	Záložným právom	Inou formou zabezp.
Zmluva o zmenkovom vyplňovacom práve č. 1734/CC/16-Zm1	Krycia vlastná blankozmenka	
Zmluva o zmenkovom vyplňovacom práve č. 847/CC/18-Zm1	Krycia vlastná blankozmenka	
Zmluva o zmenkovom vyplňovacom práve č. 1119/CC/20-Zm1	Krycia vlastná blankozmenka	

III. 4 Informácie o vlastných akciách

Účtovná jednotka nemá náplň pre túto položku.

III. 5 Informácie o vytvorení kapitálového fondu z príspevkov podľa § 123 ods. 2 a 217a Obchodného zákonníka v znení neskorších predpisov

Účtovná jednotka nevytvorila kapitálový fond z príspevkov podľa § 123 ods. 2 a § 217a Obchodného zákonníka v znení neskorších predpisov.

III. 6 Informácie o výnosoch a nákladoch

Výnosy	Bežné účtovné obdobie	Bezprostredne predchádzajúce účtovné obdobie
Tržby z predaja vl. výrobkov - SR	6 163 017	4 389 861
Tržby z predaja vl. výrobkov - zahraničie	852 981	1 498 875
Tržby z predaja tovaru - SR	1 469 338	912 582
Tržby z predaja tovaru - zahraničie	81 953	79 160
Tržby z predaja služieb - SR	445 286	267 596
Tržby z predaja služieb - zahraničie	41 046	15 523

Náklady, ktoré majú výnimočný rozsah alebo výskyt	Bežné účtovné obdobie	Bezprostredne predchádzajúce účtovné obdobie
Spotreba materiálu	4 096 521	3 049 996
Spotreba energie	219 376	198 923
Predaný tovar	894 049	633 268

Čl. IV Informácie o iných aktívach a iných pasívach**IV. 1 a) Informácie o podmienenom majetku**

Účtovná jednotka nemá náplň pre túto položku.

IV. 1 b) Informácie o podmienených záväzkoch

Účtovná jednotka nemá náplň pre túto položku.

IV. 2 Informácie o podmienených záväzkoch

Účtovná jednotka nemá náplň pre túto položku.

IV. 3 Informácie o údajoch na podsúvahových účtoch

Účtovná jednotka nemá náplň pre túto položku.

Čl. V Udalosti, ktoré nastali po dni, ku ktorému sa zostavuje účtovná zvierka**VI. a) – j) Udalosti, ktoré nastali po dni, ku ktorému sa zostavuje účtovná zvierka**

V súvislosti s vojnovým konfliktom na Ukrajine vedenie Spoločnosti urobilo analýzu možných účinkov a následkov na Spoločnosť a dospelo k názoru, že v súčasnosti nemajú významné nepriaznivé dopady na Spoločnosť (okrem rastúcich cien vstupov, najmä pohonných hmôt, energií, materiálov, tovarov a služieb). Vedenie Spoločnosti nepredpokladá významné ohrozenie predpokladu nepretržitého pokračovania v činnosti v blízkej budúcnosti (t.j. počas nasledujúcich 12 mesiacov od dátumu zostavenia UZ).

Čl. VI Ostatné informácie**VI. 1 Informácie o výlučných právach alebo osobitných právach udelených účtovnej jednotke**
a) – c)

Účtovná jednotka nemá náplň pre túto položku.

VI. 2 Informácie týkajúce sa účtovnej jednotky, na ktorú sa vzťahuje § 23d ods. 6 ZoÚ, jej činnosť je zaradená do kategórie priemyselnej výroby a jej čistý obrat za bezprostredne predchádzajúce účtovné obdobie bol väčší ako 250 000 000 €

Účtovná jednotka nemá náplň pre túto položku.

VII. 3 Informácie týkajúce sa účtovnej jednotky, na ktorú sa vzťahuje § 23d ods. 6 ZoÚ, jej činnosť je zaradená do kategórie priemyselnej výroby a jej čistý obrat za bezprostredne predchádzajúce účtovné obdobie bol väčší ako 250 000 000 € o finančných vzťahoch medzi orgánom verejnej moci a účtovnou jednotkou:

Účtovná jednotka nemá náplň pre túto položku.

Výročná správa 2021



1 Profil spoločnosti	3
1.1 Základné údaje o spoločnosti	3
1.2 Orgány spoločnosti.....	4
1.3 Priority podnikania spoločnosti.....	5
1.4 Najvýznamnejší zákazníci spoločnosti.....	6
1.5 Vplyv predmetu podnikania spoločnosti na životné prostredie	6
1.6 Výskum a vývoj	8
2 Personálna a sociálna oblasť	8
2.1 Vzdelávanie a sociálna politika.....	8
3 Hospodársky vývoj.....	9
3.1 Vybrané ekonomické ukazovatele	9
3.2 Návrh na rozdelenie zisku	11
4. Hlavné zámery roku 2022 a predpokladaný budúci vývoj spoločnosti.....	11
4.1 Hlavné zámery spoločnosti roku 2022	11
4.2 Predpokladaný budúci vývoj spoločnosti.....	11
5. Významné udalosti od 1.1.2022 do dátumu vydania výročnej správy	12

1 Profil spoločnosti

Spoločnosť CHYŽBET SK s.r.o. od svojho vzniku podniká v oblasti výroby stavebných materiálov a to predovšetkým vo výrobe betónových tvárnic a zámkovej dlažby ako aj kanalizačného programu. Spoločnosť zabezpečuje celý výrobný proces od ťažby štrku, mletia štrkov a pieskov cez vibrovanie, lisovanie betónovej zmesi, sušenia až po konečné balenie a naskladnenie, kde konečné výrobky vyzrievajú a získavajú potrebnú betónovú pevnosť. Po dostatočnom vyzretí betónu sú stavebné materiály pripravené na predaj, ktorého dodanie vieme zabezpečiť aj vlastnou dopravou. S výrobou máme už viac ako 10 – ročné skúsenosti a pri výrobe používame najmodernejšie výrobné technológie a postupy, čím garantujeme, že dlažby, ktoré našim zákazníkom predávame spĺňajú všetky normy STN EN 1338, 1339, 1340, 13198, 15435, 15037 – 2 + A1, 771-3. Z dôvodu vysokej kvality poskytujeme na naše výrobky štandardne 3- ročnú záruku.

Počas hlavnej sezóny, najmä v letnom období, vyrábame v dvojzmennej prevádzke, ostatné mesiace mimo sezóny pracujú zamestnanci výroby v jednozmennej prevádzke. Výnimkou je strážna služba, ktorá pracuje v nepretržitej prevádzke.

Svoju činnosť pre slovenských a poľských odberateľov vykonávame v prenajatých, ale aj vlastných zrekonštruovaných výrobných priestoroch. Hlavným poslaním spoločnosti je poskytovať svoje služby na vysokej profesionálnej úrovni, zabezpečiť požiadavky zákazníkov v oblasti kvality, dodacích termínov a to pri obojstrannej cenovej výhodnosti.

1.1 Základné údaje o spoločnosti

Spoločnosť CHYŽBET SK s.r.o. je spoločnosť s ručením obmedzeným, ktorá bola založená podľa ustanovenia § 105 a nasl. zákona č. 513/1991 Zb., spoločenskou zmluvou zo dňa 09.05. 2007.

Spoločnosť vznikla dňom 09.06 2007 zápisom do obchodného registra v oddiele Sro, vo vložke číslo 19077/L na Okresnom súde v Žiline.

Obchodné meno :	CHYŽBET SK, s.r.o.	
Sídlo :	Budovateľská 1234	
IČO :	36 789 097	
Deň vzniku :	09.06.2007	
Právna forma :	Spoločnosť s ručením obmedzeným	
Základné imanie :	6 639 €	
Spoločníci :	Ján Lys	50 %
	Marek Lys	25 %
	Adam Lys	25 %

Schválený predmet podnikania spoločnosti zahŕňa:

- Mletie štrkov a pieskov,
- Výroba betónových tvárnic a dlažby, zámkovej dlažby, betónovej galantérie, zo štrkov, pieskov a betónu,
- Výroba kanalizačného programu
- Výroba betónových stavebných materiálov,
- Úprava plôch a priestranstiev okolo budov v rozsahu voľnej živnosti,
- Nákladná cestná doprava vykonávaná cestnými nákladnými vozidlami do celkovej hmotnosti 3,5 t vrátane prípojného vozidla,
- Medzinárodná nákladná cestná doprava,
- Vnútroštátna nákladná cestná doprava,
- Veľkoobchod v rozsahu voľných živností,
- Maloobchod v rozsahu voľných živností,
- Dobývanie ložísk nevyhradených nerastov povrchovým spôsobom vrátane úpravy a zušľachtovania nerastov vykonávaných v súvislosti s ich dobývaním na povrchu, zabezpečenie a likvidácia lomov s výnimkou vyhľadávania a prieskumu ložísk nevyhradených nerastov,
- Sprostredkovanie služieb, obchodu, dopravy a výroby v rozsahu voľných živností,
- Prenájom hnutelných vecí,
- Prenájom strojov a zariadení bez obsluhujúceho personálu,
- Uskutočňovanie stavieb a ich zmien.

Ostatné informácie

- Spoločnosť nemá organizačnú zložku v zahraničí
- Spoločnosť v roku 2021 nenadobudla vlastné obchodné podiely

1.2 Orgány spoločnosti

Valné zhromaždenie

Valné zhromaždenie spoločníkov je najvyšším orgánom spoločnosti. Pôsobnosť valného zhromaždenia je určená v spoločenskej zmluve.

Konatelia

Konatelia sú zodpovední za vedenie spoločnosti vo všetkých záležitostiach, ktoré nepatria do pôsobnosti valného zhromaždenia, ako aj za bežnú správu spoločnosti. Štatutárnym orgánom spoločnosti sú traja konatelia, z ktorých každý koná v mene spoločnosti samostatne.

Konatelia : Ján Lys
 Adam Lys
 Marek Lys

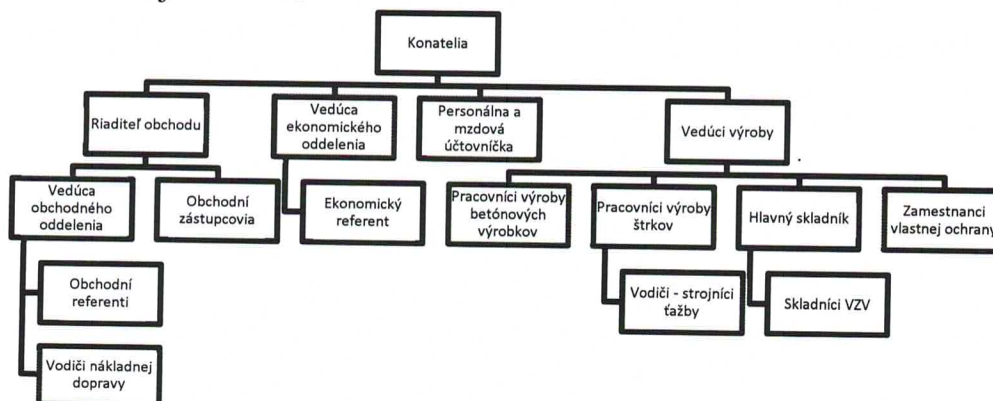
Organizačná štruktúra spoločnosti

Na čele spoločnosti sú konatelia, ktorí:

- riadia činnosť spoločnosti,
- rokujú a konajú v mene spoločnosti v súlade s právnym poriadkom a stanovami spoločnosti,
- zabezpečujú ďalšie činnosti pre úspešné dosahovanie cieľov.

Riadenie spoločnosti zabezpečuje predovšetkým konateľ Adam Lys. Vedúci a ostatní zamestnanci spoločnosti sú oprávnení vykonávať v mene spoločnosti také úkony, ktoré sú nevyhnuté pre splnenie uložených pracovných úloh v rozsahu stanovenou organizačnou smernicou na základe pracovnej náplne, poverenia, či splnomocnenia.

Spoločnosť k 31.12.2021 zamestnávala 68 zamestnancov, má dostatočné kapacity na zabezpečovanie svojich aktivít.



Obr. č. 1 Organizačná schéma spoločnosti CHYŽBET SK s. r. o.

1.3 Priority podnikania spoločnosti

Spoločnosť sa zaoberá výrobou stavebných materiálov predovšetkým zámkových dlažieb, betónových tvárnic, palisád, obrubníkov, betónových žľabov, svahových tvárnic, ale svoje portfólio sme rozšírili aj o kanalizačný program, kde vyrábame produkty ako šachtové dna, skruže, vodomerné, vsakovacie šachty a ostatné príslušenstvo. Svoju činnosť vykonávame vo vlastných, ale aj prenajatých zrekonštruovaných priestoroch.

Výroba je realizovaná na základe jednotlivých objednávok a dopytu pre pomerne stabilizovaný okruh zákazníkov. Hlavným predmetom podnikania spoločnosti je výrobná a obchodná činnosť v stavebníctve a to predovšetkým v oblastiach:

- Predaj polotovarov – štrk, piesok
- výroba stavených materiálov – tvárnice, dlažba, kanalizačný program a ostatné.
- Služby – doprava, manipulačné služby, prenájom skladových priestorov

Hlavný dôraz kladieme na zlepšovanie komunikácie so zákazníkmi a rýchle spracovávanie ich požiadaviek, či sú to cenové ponuky ako aj objednávky a logistika.

Spokojnosť zákazníkov je prvoradá, preto spoločnosť kladie najväčší dôraz na kvalitu celého procesu od výroby po dodanie tovaru k zákazníkovi. Kvalifikovaní a vyškolení pracovníci zabezpečujú požadovanú kvalitu na všetkých úrovniach výrobného procesu, počnúc kontrolou výrobných vstupov, cez kontrolu výrobného procesu na jednotlivých pracoviskách až po finálnu kontrolu hotových výrobkov.

1.4 Najvýznamnejší zákazníci spoločnosti

Maximálne naplnenie požiadaviek zákazníkov je nosným bodom politiky vedenia spoločnosti. Každému zákazníkovi

- je venovaná pozornosť s cieľom splniť v najväčšej možnej miere jeho požiadavky a úsilie o zvyšovanie spokojnosti,
- zachovanie čestnosti, profesionality a budovanie dlhodobých vzájomných vzťahov.

Zákazníkmi spoločnosti sú firmy predovšetkým pôsobiace v stavebníctve. K najvýznamnejším zákazníkom patria GRUPA CHYŽBET SPÓŁKA Z OGRANICZONĄ ODPOWIEDZIALNOŚCIĄ, Maccaferri Central Europe s.r.o., Garbiar stavebniny s.r.o., Swietelsky-Slovakia s.r.o. Strabag s.r.o., MPL Trading s.r.o., Eurovia Sk s.r.o., Tatraker s.r.o., CAMPRI, spol. s r.o., Vodomont SK, spol. s r.o., MONTRÚR s. r. o. Košice, KVIP s.r.o., ASUAN a.s. a siete stavebnín BEKWOODCOTE s.r.o., STAVMAT STAVEBNINY, s.r.o., Stavebniny DEK s.r.o., GARBIAR Stavebniny s.r.o.

Export za rok 2021 rok dosiahol výšku 1 995 tis. EUR.

1.5 Vplyv predmetu podnikania spoločnosti na životné prostredie

Voda

Pitnú vodu dodáva Turčianska vodárenská spoločnosť a. s., Martin. Odpadové vody splaškové sú odvedené do tlakovej kanalizácie, ktorej prevádzkovateľom je tiež Turčianska vodárenská spoločnosť, a.s., Martin a následne sú čistené na ČOV Vrútky. Dažďové vody zo striech sú odvedené priamo do vsaku.

Voda, ktorá sa využíva vo výrobnom procese (pranie štrkov, výroba betónu) je podzemná a odoberaná sa zo studní S 1 a S 2. V súčasnosti prebieha proces schvaľovania nového rozhodnutia na odber podzemnej vody. Na základe čerpacích skúšok bola vypracovaná záverečná správa – „Vodné zdroje S1 a S2 – návrh využiteľných množstiev podzemných vôd“, ktorá bola po spracovaní oponentského posudku predložená pred komisiu MŽP SR. Komisia

navrhované množstvá odberov podzemných vôd schválila a teraz je predložená žiadosť na Okresnom úrade, odbor starostlivosti o životné prostredie v Martine, ktorý vydá konečné rozhodnutie – súhlas na navrhované množstvá odberov podzemných vôd.

Odpadové vody vznikajúce pri oplachoch v technológii sú spätne využívané vo výrobnom procese. Priemyselné odpadové vody vznikajúce pri praní vyťažených štrkov sú vypúšťané do kalových lagún a následne vsakujú do podzemných vôd. Vypúšťanie priemyselných odpadových vôd do kalových lagún je povolené vodoprávnym rozhodnutím č. OU-MT-OSZP-2016/004358-vod.Va, ktoré bolo vydané dňa 5.5.2016 a ktoré bolo predĺžené rozhodnutím č. OU-MT-OSZP-2022/007797-Va zo dňa 26.05.. 2022. V súlade s vydaným rozhodnutím je pravidelne mesačne kontrolovaná kvalita týchto vypúšťaných odpadových vôd.

Ovzdušie

Určujúcou znečisťujúcou látkou pre posúdenie vplyvov ťažby a betonárky na kvalitu ovzdušia sú tuhé znečisťujúce látky. V malej miere prašnosť vzniká pri ťažbe štrkopieskov v suchom reze. Významný podiel tvorí sekundárna prašnosť, ktorá vzniká vírením častíc pri drvení, naplňaní síl, manipuláciou a nakladaním so štrkopieskami.

Spoločnosť prevádzkuje nasledovné zdroje znečisťovania ovzdušia:

- Baňa – ťažba štrkov: tuhé znečisťujúce látky – momentálne sa neťaží ani na bani 1 ani na bani 2
- Spracovanie (drvenie) štrkov: tuhé znečisťujúce látky
- Výroba betónu a betónových výrobkov: tuhé znečisťujúce látky
- Ohrev vody a vykurovanie
 - zemným plynom: tuhé znečisťujúce látky, SO₂, NO_x, TOC, CO
 - propán – butánom: tuhé znečisťujúce látky, SO₂, NO_x, TOC, CO
 - biomasou : tuhé znečisťujúce látky, NO_x, TOC, CO

Všetky zdroje znečistenia ovzdušia sú prevádzkované v súlade so zákonom č. 137/2010 Z.z. v znení neskorších predpisov. Prípustné hodnoty koncentrácií znečisťujúcich látok v obytnej zóne neboli prekročené.

Odpady a obaly

Pri nakladaní s odpadmi v súlade so zákonom č. 79/2015 Z.z. o odpadoch v znení neskorších predpisov má spoločnosť vydané súhlasy na využitie odpadov do domácnosti a tiež na zhodnocovanie odpadov z betónu na vlastných zariadeniach. Vznikajúce nebezpečné odpady z prevádzky (odpadové oleje zo strojov, absorbenty, olejové filtre,..atď.) sú zhromažďované vo vyhradenom označenom priestore v určených nádobách. Nádoby sú označené identifikačným listom nebezpečného odpadu, sú odolné voči mechanickému poškodeniu a chemickým vplyvom. V súlade so zákonnými požiadavkami sú nádoby po naplnení vyvázané na zneškodnenie zmluvnou spoločnosťou EKOTUR s. r. o.

V zmysle zákona č. 79/2015 o odpadoch, § 27, ods. 4 je spoločnosť registrovaná ako výrobca obalov a neobalov, preto na zabezpečenie povinností vyplývajúcich so zákona má uzatvorenú zmluvu s Organizáciou zodpovednosti výrobcov - spoločnosťou Natur-Pack a.s.

1.6 Výskum a vývoj

Spoločnosť vykonávala v roku 2021 činnosti v oblasti výskumu a vývoja. Týkalo sa to troch projektov:

1. Projekt Obrubník Kasselský
Vývoj nového technologického procesu výroby Kasselského obrubníka, kde je nevyhnutný výskum a vývoj receptúry betónu a odlievacích foriem. Nový produkt, Kasselský obrubník, musí spĺňať fyzikálno-mechanické vlastností.
2. Projekt Nová technológia XF4
Cieľom projektu je výskum a vývoj technologického procesu výroby betónových produktov, ktoré musia odolávať striedavému pôsobeniu mrazu a rozmrazovaniu s rozmrazovacími prostriedkami. Betónové výrobky musia spĺňať požiadavky stupňa XF4, pre prostredie značne nasýtené vodou s rozmrazovacími prostriedkami.
3. Projekt Zákrytové dosky s vláknom
Cieľom projektu je výskum a vývoj v oblasti výroby betónových výrobkov, konkrétne zákrytových dosiek, kde sa nahrádza železo za surovinu z vlákna. Cieľom projektu je nahradiť 100 % železa.

2 Personálna a sociálna oblasť

2.1 Vzdelávanie a sociálna politika

Základom úspechu spoločnosti sú jej zamestnanci a preto vzťahy k zamestnancom a medzi zamestnancami sú založené na úcte a dôstojnosti. Neustále sa zvyšujúce požiadavky trhu by spoločnosť nedokázala zvládnuť bez kvalitných a profesionálnych zamestnancov, z týchto dôvodov venuje pozornosť ich odbornému a osobnému rozvoju. V oblasti personálnej a vzdelávacej spoločnosť prijíma zamestnancov so zodpovedajúcimi predpokladmi a úrovňou kvalifikácie.

Vzdelávanie

Súčasťou orientácie rozvoja potenciálu zamestnancov je odborné vzdelávanie zamerané na cielenú stabilizáciu zamestnancov, oboznamovanie sa s organizačnými smernicami a pokynmi, ako aj prepracovaný systém bezpečnosti a ochrany zdravia pri práci.

Štruktúra zamestnancov

Počet zamestnancov zamestnaných v spoločnosti k 31.12.2021 bol 68. V spoločnosti prevládajú muži, ich prevaha je hlavne vo výrobnom procese.

Zamestnanci	Počet	Počet v %
Muži	54	79
Ženy	14	21
Celkom	68	100

Tabuľka č. 1 Počet zamestnancov podľa pohlavia k 31.12.2021

Vo vedení spoločnosti a výrobe pracujú len muži, ženy pracujú v administratívnom pracovnom zaradení. Pracovné zaradenie ostatní tvoria pomocní pracovníci, vodiči a strážna služba.

Zamestnanci	Ženy	Muži	SPOLU
Vedenie	1	2	3
Administratíva	11	1	12
Výrobní robotníci	1	34	35
Ostatní	1	17	18
Celkom	14	54	68

Tabuľka č. 2 Pracovné zaradenie zamestnancov k 31.12.2021

3 Hospodársky vývoj

3.1 Vybrané ekonomické ukazovatele

Náklady, výnosy a výsledok hospodárenia v roku 2021

Výsledkom hospodárenia za rok 2021 bol zisk pred zdanením 760 259,22 EUR, ktorý predstavuje rozdiel medzi celkovými výnosmi v čiastke 10 254 110,71 EUR a celkovými nákladmi v čiastke 9 493 851,49 EUR.

Ukazovatele	2021	2020
Tržby z predaja tovaru	1 551 291	991 742
Tržby z predaja výrobkov a služieb	7 502 330	5 722 005
Náklady na predaný tovar	894 049	633 268

Výrobná spotreba (501,502,51.)	6 127 284	4 399 503
Pridaná hodnota	2 736 615	2 327 782
Osobné náklady	954 176	855 750
Odpisy	1 144 903	1 051 320
Nákladové úroky	75 604	73 454
Daň z príjmu	77 862	130 182
Hospodársky výsledok za účtovné obdobie	682 397	483 641

Tabuľka č. 3 Štruktúra a vývoj vybraných údajov z výkazov ziskov a strát v EUR

Stav majetku a zdrojov majetku

Celkový stav majetku k 31.12.2021 bol 8 574 765 EUR. Výška majetku stúpila oproti predchádzajúcemu obdobiu o 576 259 EUR.

Ukazovatele	2021	2020
Neobežný majetok	5 706 902	5 741 549
Obežný majetok	2 808 402	2 208 712
Z toho:		
- Zásoby	1 316 963	1 406 089
- Krátkodobé pohľadávky	872 063	764 810
- Finančné účty	619 376	37 813
Náklady budúcich období	59 197	48 245
Spolu majetok	8 574 765	7 998 506
Závazky	4 595 452	4 595 062
Z toho:		
- Rezervy	147 315	131 105
- Dlhodobé záväzky	1 880 744	1 784 830
- Krátkodobé. záväzky	584 025	541 655
- Úvery, výpomoci	1 983 368	2 137 472
Vlastné imanie	2 925 015	2 242 618
Časové rozlíšenie	1 054 298	1 160 826

Tabuľka č. 4 Vývoj vybraných údajov zo súvahy v EUR

3.2 Návrh na rozdelenie zisku

V zmysle ustanovenia spoločenskej zmluvy spoločníci spoločnosti navrhujú valnému zhromaždeniu zúčtovať zisk po zdanení za rok 2021 vo výške 682 397 ako nerozdelený zisk minulých období.

4. Hlavné zámery roku 2022 a predpokladaný budúci vývoj spoločnosti

4.1 Hlavné zámery spoločnosti roku 2022

Strategické ciele:

- Zvyšovať úroveň našich služieb s cieľom zvýšenia konkurencieschopnosti a zabezpečenia čo najvyššej spokojnosti zákazníkov,
- Modernizovať technológiu výroby aj priestory pre ďalší rozvoj spoločnosti,
- Diverzifikovať výrobný program o nové výrobky, ktoré neponúka konkurencia v našom okolí,
- Byť atraktívnym zamestnávateľom v regióne s ponukou výhodnej motivácie pre zamestnancov,
- Stabilizovať kolektív existujúcich lojálnych zamestnancov a zabezpečiť ich vzdelávanie,
- Zriadiť e-schop pre komfortne objednávanie výrobkov,
- Zriadiť organizačnú zložku ČR za účelom prenájmu nehnuteľností.

Operatívne ciele:

- Dobudovať personálne a technologické kapacity výroby kanalizačných prvkov,
- Zatepliť vybrané výrobné a skladové priestory,
- Vybudovať fotovoltaickú výrobu elektriny,
- Stabilizovať pracovný kolektív zamestnancov,
- Dobudovať systémy práce na všetkých oddeleniach s jasnou špecifikáciou zodpovedností.

4.2 Predpokladaný budúci vývoj spoločnosti

- Zvýšiť podiel na trhu v sektore stavebníctva čo sa týka zámkovej dlažby ako aj kanalizačného programu,
- Pozornosť venovať produktom s vyššou pridanou hodnotou s cieľom nárastu ich predaja,
- Neustále budovať a vylepšovať systém riadenia spoločnosti založený na procesnom riadení,

- Zabezpečovať neustále vzdelávanie pracovníkov a aktívne riešiť úlohy v oblasti kvality a bezpečnosti práce ako aj ochranu životného prostredia,
- Nákup novej výrobnéj technológie na rozšírenie ponuky prefabrikovaných výrobkov,
- Uchádzať sa o finančné prostriedky z výziev na financovanie projektov zo zdrojov Európskej únie.
- Rozširovať sieť odberateľov v združeniach SOAS a ASAS.

5. Významné udalosti od 1.1.2022 do dátumu vydania výročnej správy

Koncom roka 2019 sa prvýkrát objavili správy z Číny o koronavíruse. V prvých mesiacoch roku 2020 sa vírus rozšíril do celého sveta a jeho negatívny vplyv nadobudol veľké rozmery. Aj keď v roku 2021 naša spoločnosť nezaznamenala pokles predaja, situácia sa však stále mení, a preto nemožno predvídať budúce dopady. Manažment bude pokračovať v monitorovaní potenciálneho dopadu a podnikne všetky možné kroky na zmiernenie akýchkoľvek negatívnych účinkov na spoločnosť a jej zamestnancov.

Vedenie Spoločnosti monitoruje situáciu v súvislosti s vojnovým konfliktom na Ukrajine a možné účinky a následky na Spoločnosť. Spoločnosť neobchoduje priamo s tretími stranami, ktoré sídlia v Ruskej federácii alebo na Ukrajine, ani s osobami na zozname sankcionovaných osôb, avšak má odberateľov/dodávateľov, ktorí majú investície v týchto štátoch (alebo ktorí prevažnú časť svojich obchodov smerujú do týchto krajín). Na základe informácií, ktoré má vedenie Spoločnosti v súčasnosti k dispozícii, vedenie nepredpokladá významný výpadok dodávok (materiálu, tovarov, služieb) ani výpadok predaja svojich výrobkov/služieb v roku 2022 a nepredpokladá významné ohrozenie predpokladu nepretržitého pokračovania v činnosti v blízkej budúcnosti (t.j. počas nasledujúcich 12 mesiacov od dátumu zostavenia UZ).

Od dátumu zostavenia účtovnej závierky po vypracovanie výročnej správy sa neudiali žiadne významné udalosti, ktoré by už neboli popísané touto výročnou správou.

Prílohy výročnej správy:

- Účtovná závierka zostavená k 31.12.2021
- Poznámky k účtovnej závierke k 31.12.2021
- Správa nezávislého audítora

V Turanoch, dňa 22.7.2022