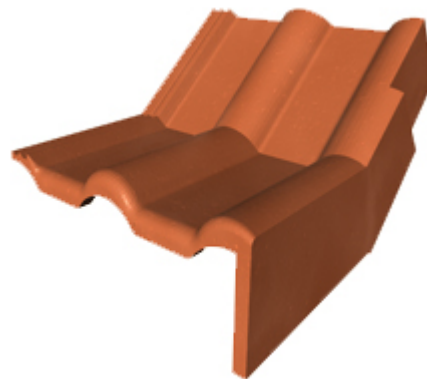


WYROCNA SPRAVA 2021

april 2022

OBSAH

- Informácie o spoločnosti
- Organizačná štruktúra
- Informácie o účtovných metódach a zásadách
- Finančná analýza
- Rozdelenie hospodárskeho výsledku
- Budúci vývoj činnosti spoločnosti
- Iné skutočnosti





INFORMÁCIE O SPOLOČNOSTI

Obchodná spoločnosť KM BETA na Slovensku bola založená v roku 1996. Od svojho vzniku zaznamenala významné zmeny. V roku 2010 bola reorganizácia spoločnosti. Zmenilo sa sídlo spoločnosti, všetky zmeny mali jediný cieľ - priblíženie sa k potenciálnym zákazníkom na Slovensku s ponukou bohatého výberu sortimentu pre stavebníctvo.

Spoločnosť KM BETA, je dcérskou spoločnosť českej výrobnéj a obchodnej spoločnosti pôvodne výrobcu betónovej strešnej krytiny, ktorého história siaha do začiatku 20 storočia .

Veľký rozvoj stavebníctva, ktorý nastal v 90-tych rokoch 20. storočia a ktorý žiadal stále nové, lepšie a kvalitnejšie výrobky bol jedným z atribútov začiatku výroby betónovej strešnej krytiny. Betónová strešná krytina patrí medzi špičkové krytiny spĺňajúce požiadavky európskych noriem.

Nový sortiment ponúkaných výrobkov sa rozšíril v rokoch 2009 a 2010 o tehlový systém PROFIBLOK ako ucelený tehlový systém pre vnútorné i vonkajšie murivo a od roku 2012 o omietkové zmesi a murovacie malty.

V súčasnosti spoločnosť ponúka celý sortiment stavebných materiálov pre kompletnú stavbu formou systémov:

KMB Beta
KMB Hodonka
KMB Rota
Spoločné prvky
KMB Sendwix
KMB Profiblok
KMB Profimix



Výrobou širokého sortimentu strešnej krytiny, sendwixového systému, systému tehlového muriva , ponukou kvalitných murovacích a spárovacích hmôt, tepelných izolačných hmôt sa KM BETA a.s. Hodonín stáva uceleným výrobcom stavebných materiálov pre hrubú stavbu. Cieľom dcérskej spoločnosti KM BETA s.r.o. je ponúknuť ucelený sortiment stavebných materiálov pre hrubú stavbu zákazníkom na Slovensku.

Motto spoločnosti:

„Vysoká kvalita | stála inovácia sortimentu | kompletný servis“

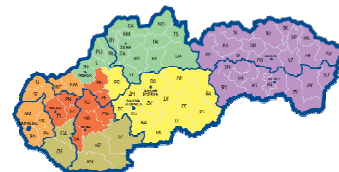
Banská Štiavnica, dňa 20.04.2022

Milan Ernek
konateľ spoločnosti

Účtovná jednotka vykonáva svoju činnosť na základe výpisu z obchodného registra Okresného súdu Banská Bystrica , Oddiel Sro., Vložka 19556/S.

Obchodné meno: **KM BETA, spol. s r.o.**

Sídlo: Křižovatka 25/921
909 01 Banská Štiavnica



Právna forma: spoločnosť s ručením obmedzeným

IČO: 34 122 737

Základné imanie: 173 338,644365 EUR

Podľa posledného výpisu z obchodného registra zo dňa 10. 03.2022 predmet činnosti spoločnosti je nasledovný:

- ◆ kúpa tovaru za účelom jeho predaja konečnému spotrebiteľovi (maloobchod) a iným prevádzkovateľom živnosti (veľkoobchod) v rozsahu voľnej živnosti
- ◆ špeditérstvo
- ◆ vnútroštátna cestná nákladná doprava
- ◆ medzinárodná cestná nákladná doprava
- ◆ prenájom motorových vozidiel
- ◆ prenájom stavebných a strojárnských strojov, prístrojov, zariadení a náradia
- ◆ reklamná a propagačná činnosť

Spoločníci: **Ing. Josef Ševela, CSc.**
Hovorany 317

Ing. Pavel Suchánek
Rohatec, Padělky 25

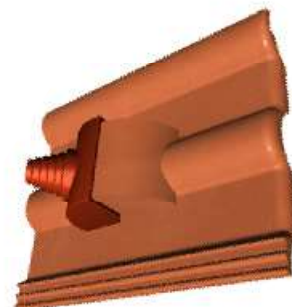
Ing. František Kellner
Klínský 2425, Kyjov

Ing. Milan Černek
Nádražní 473, Kyjov

Milan Rylka
Sklepní 1114, Mutěnice

Ing. Jaroslav Vogeltanz
Brněnská 8, Hodonín

KM BETA a.s.
Dolní Vály 2, Hodonín





ORGANIZAČNÁ ŠTRUKTÚRA SPOLOČNOSTI

Najvyšším orgánom spoločnosti s ručením obmedzeným je valné zhromaždenie. Valné zhromaždenie spoločníkov sa zvoláva minimálne jeden krát ročne a schvaľuje účtovnú závierku, schvaľuje použitie hospodárskeho výsledku a zámer spoločnosti .

Výkonným orgánom spoločnosti sú konatelia. Za spoločnosť konajú konatelia každý samostatne.

VEDENIE SPOLOČNOSTI - KONATELIA

Milan Ernek
Štiavnické Bane 128

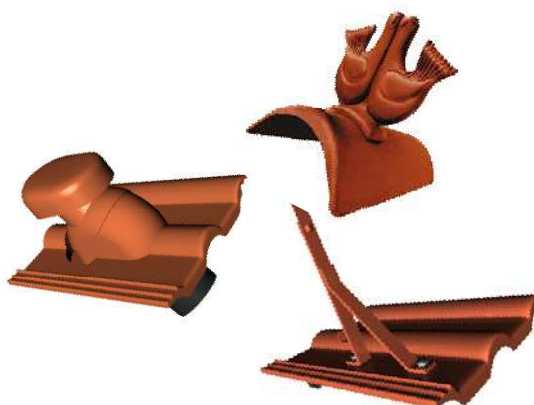
Ing. Jaroslav Vogeltanz
Brnenská 2522/8
Hodonín 695 01

↳ **Ekonomicko-personálne oddelenie**

↳ **Obchodné oddelenie**

Priemerný počet zamestnancov

- v sledovanom období	2021	13
- v predchádzajúcom období	2020	13
z toho počet riadiacich zamestnancov		1



 **INFORMÁCIE O ÚČTOV. METÓDACH A ZÁSADÁCH****Účtovné obdobie:**

Účtovné obdobie je zhodné s kalendárnym rokom.

**Informácie o účtovných metódach a zásadách:**

Spoločnosť KM BETA uplatňuje účtovné princípy a postupy účtovania v súlade so zákonom o účtovníctve a s postupmi účtovania pre podnikateľov, ktoré sú platné v Slovenskej republike.

Účtovníctvo sa vedie na základe dodržania časovej a vecnej súvislosti nákladov a výnosov. Za základ sa berú všetky náklady a výnosy, ktoré sa vzťahujú na účtovné obdobie, a to bez ohľadu na dátum ich platby.

Pri oceňovaní majetku a záväzkov sa uplatňuje zásada opatrnosti, t.j. berú sa do úvahy všetky riziká, znehodnotenia a straty, ktoré sa týkajú majetku a záväzkov a sú známe ku dňu zostavenia účtovnej závierky.

Inventarizácia majetku, záväzkov vlastného imania bola vykonaná v súlade so zákonom o účtovníctve.

Spôsob ocenenia jednotlivých položiek majetku a záväzkov

Pri obstaraní majetku sa uplatňuje princíp obstarávacích cien (t. j. historických cien). Ocenenie jednotlivých položiek majetku a záväzkov je nasledovné:

- Hmotný a nehmotný dlhodobý majetok nakupovaný – obstarávacími cenami, obstarávacía cena sa skladá z ceny obstarania - z nákladov súvisiacich s obstaraním (prepravné, balné). Hmotný dlhodobý majetok obstaraný v rámci finančného lízingu sa po jeho ukončení zaradí vo výške jeho zostatkovej ceny.
- Zásoby
Nakupovaný tovar sa oceňuje obstarávacími cenami, obstarávacía cena sa skladá z ceny obstarania a z nákladov súvisiacich s obstaraním
- Pohľadávky a záväzky sa oceňujú nominálnymi hodnotami, pri pohľadávkach sa uvádza opravná položka v stĺpci korekcia, čím sa vyjadruje ich možná realizovateľná hodnota
- Rezervy – spoločnosť vytvára rezervu na nevyčerpané dovolenky a zákonné poistenia a na zostavenie a overenie účtovnej závierky

Účtovná jednotka v roku 2021 nezmenila spôsob oceňovania a odpisovania.

Daňová štruktúra:

Pre účely zdanenia vyhotovuje spoločnosť daňové priznanie podľa slovenských právnych predpisov.


FINANČNÁ ANALÝZA
1. Tvorba hospodárskeho výsledku

<i>Text</i>	Skutočnosť 31. 12. 2021	Skutočnosť 31. 12. 2020	Pomer 2021/2020
VÝNOSY Z HOSPODÁRSKEJ ČINNOSTI	2 652 488	2 085 000	127,22
Tržby z predaja tovaru	2 479 963	2 002 637	123,83
Tržby za predaj vlastných výrobkov a služieb	22 943	17 036	134,67
Zmena stavu vnútropodnikových zásob vl. výroby	0	0	0
Tržby z predaja investičného majetku a materiálu	131 482	53 201	247,14
Ostatné výnosy z hospodárskej činnosti	18 100	12 126	149,27
NÁKLADY NA HOSPODÁRSKU ČINNOSŤ	2 629 858	2 063 057	127,47
Náklady vynaložené na obstaranie tovaru	1 787 489	1 381 670	129,37
Spotreba materiálu a energie	80 483	68 538	117,43
Služby	365 518	313 527	116,58
Osobné náklady	275 548	250 847	109,85
Mzdové náklady	199 549	181 688	109,83
Náklady na sociálne zabezpečenie	68 313	62 497	109,31
Sociálne náklady	7 686	6 662	115,37
Dane a poplatky	4 874	4 187	116,41
Odpisy nehmotného a hmotného invest. majetku	16 641	15 295	108,80
Zostatková cena pred. invest. majetku a materiálu	89 710	21 187	423,42
Tvorba a zúčtovanie a oprav. položiek k pohľadávkam	0	0	0
Ostatné prevádzkové náklady	9 595	7 806	122,92
VÝSLEDOK HOSPODÁRENIA Z HOSPOD. ČINNOSTI	22 630	21 943	103,13
PRIDANÁ HODNOTA	269 416	255 938	105,27
Výnosy z hospodárskej činnosti	0	1 095	0
Výnosové úroky	0	515	0
Kurzové zisky	0	580	0
Náklady na finančnú činnosť	3 236	2 534	127,70
Nákladové úroky	102	0	0
Kurzové straty	1 899	1 313	144,63
Tvorba a zúčtovanie oprav.položiek k finan. majetku	0	0	0
Ostatné finančné náklady	1 235	1 221	101,15
HOSPODÁRSKY VÝSLEDOK Z FIN. ČINNOSTI	-3 236	-1 439	224,88
HOSPODÁRSKY VÝSLEDOK ZA ÚČT. OBDOBIE PRED ZDANENÍM	19 394	20 504	94,59
Daň z príjmov splatná	5 691	5 595	101,72
Daň z bežnej činnosti odložená	0	0	0
HOSPODÁRSKY VÝSLEDOK ZA ÚČTOVNÉ OBDOBIE PO ZDANENÍ	13 703	14 909	91,91
Informatívny údaj			
Tržby z predaja tovaru	2 479 963	2 002 637	123,83
Náklady vynaložené na obstaranie tovaru	1 787 489	1 381 670	129,37
OBCHODNÁ MARŽA	692 474	620 967	111,52

2. Majetkové vzťahy

<i>T e x t</i>	<i>Skutočnosť k 31.12.2021</i>	<i>Skutočnosť k 31.12.2020</i>
NEOBEŽNÝ MAJETOK	40 642	17 798
Dlhodobý nehmotný majetok	0	0
Dlhodobý hmotný majetok	40 642	17 798
– pozemky	0	0
– stavby	0	0
– samostatné hnut. veci a súbory hnutel. vecí	40 642	17 798
– ostatný dlhodobý hmotný majetok	0	0
Dlhodobý finančný majetok	0	0
OBEŽNÝ MAJETOK	779 438	383 123
Materiál	339	567
Tovar	129 906	123 021
ZÁSoby	130 245	123 588
Dlhodobé pohľadávky	0	0
- z obchodného styku	0	0
- odložená daňová pohľadávka	0	0
Krátkodobé pohľadávky	438 070	100 244
– pohľadávky z obchodného styku	432 455	77 470
– štát – daňové pohľadávky	0	17 159
– pohľadávky voči spoločníkom	0	0
– iné pohľadávky	5 615	5 615
Finančný majetok	211 123	159 291
– peniaze	8 583	8 622
– účty v bankách	202 540	150 669
Časové rozlíšenie	2 153	2 539
– náklady budúcich období	2 153	2 539
– príjmy budúcich období	0	0
MAJETOK CELKOM	822 233	403 460
Základné imanie	173 338	173 338
Kapitálové fondy	0	0
Fondy zo zisku	10 685	9 940
Hospodársky výsledok minulých rokov	- 661 986	- 676 150
Nerozdelený zisk minulých rokov	0	0
Neuhradená strata minulých rokov	-661 986	-676 150
Hospodársky výsledok bež. účtovného obdobia	13 703	14 909
VLASTNÉ IMANIE	-464 259	-477 962
Rezervy	10 025	7 043
Dlhodobé záväzky	22 497	159
Záväzky z obchodného styku	1 130 756	846 721
Nevyfakturované dodávky	0	0
Záväzky voči zamestnancom	13 655	13 215
Záväzky zo sociálneho zabezpečenia	8 822	8 533
Daňové záväzky	35 467	3 904
Ostatné záväzky	0	0
ZÁVÄZKY	1 228 812	879 575
Časové rozlíšenie	57 680	1 847
VLASTNÉ IMANIE A ZÁVÄZKY CELKOM	822 233	403 460

3. Analýza vzťahov medzi majetkom spoločnosti a finančnými zdrojmi

3. 1. Informácia o stave majetku a zdrojov jeho krytia k 31.12.2018, 2019

Text	k 31.12.2021	k 31.12.2020	k 31.12.2019
1.1. Stále aktíva	40 642	17 798	33 093
1.2. Obežné aktíva	779 438	383 123	500 777
1.3. Ostatné aktíva	2 153	2 539	3 178
SPOLU	822 233	403 460	537 048

Text	k 31.12.2021	k 31.12.2020
2.1. Vlastné imanie	-464 259	-477 962
základné imanie	173 338	173 338
kapitálové fondy	10 685	9 940
hospodársky výsledok min. obd.	-661 986	-676 150
hospodársky výsledok bež. obd.	13 703	14 909
- rezervný fond	0	0
2.1. Cudzie zdroje	1 228 812	879 575
2.1. Ostatné pasíva	57 680	1 847
SPOLU	822 233	403 460

3. 2. Informácia o pomere majetku a zdrojov jeho krytia k 31.12.2020, 2019

Aktíva	% 2021	% 2020	Pasíva	% 2021	% 2020
Stále aktíva	4,94	4,41	Základné imanie	21,08	42,96
Hmotný a nehmotný majetok	4,94	4,41	Kapit. fondy a fondy zo zisku	1,3	2,46
Finančné investície	0	0	Hosp. výsledok min. rokov	-80,51	-167,59
Obežné aktíva	94,80	94,96	Vlastné imanie	-56,46	-118,47
Zásoby	15,84	30,63	Dlhodobé záväzky a rezervy	2,74	1,78
Pohľadávky	53,28	24,85	Krátkodobý cudzí kapitál	145,49	216,22
Finančný majetok	25,68	39,48	Cudzí kapitál	149,45	218,01
Ostatné aktíva	0,26	0,63	Ostatné pasíva	7,01	0,46
AKTIVA CELKOM	100,00	100,00	PASIVA CELKOM	100,00	100,00

4. Ukazovatele efektívnosti

a/ okamžitá likvidita

	Skutočnosť k 31. 12. 2021	Skutočnosť k 31. 12. 2020
najlikvidnejšie aktíva	211 123	159 291
-----	----- = 0,176	----- = 0,183
krátkodobé záväzky	1 196 290	872 373

b/ bežná likvidita

obežné aktíva - zásoby	649 193	259 535
-----	----- = 0,543	----- = 0,297
krátkodobé záväzky	1 196 290	872 373

c/ celková likvidita

obežné aktíva	779 438	383 123
-----	----- = 0,652	----- = 0,439
celkové záväzky	1 196 290	872 373

Vyhodnotenie likvidity

Text	Odporúčané hodnoty	Skutočnosť k 31.12.2021	Skutočnosť k 31.12.2020
Okamžitá likvidita	0,6 – 1,1	0,176	0,183
Bežná likvidita	1,0 – 1,5	0,543	0,297
Celková likvidita	1,5 – 2,5	0,652	0,439

Ukazovatele likvidity nedosahujú odporúčané hodnoty.

V rámci záväzkov je rozhodujúci záväzok voči dodávateľovi materskej spoločnosti KM BETA a.s. Hodonín vo výške 932 131 EUR, čo je 89,69 % krátkodobých záväzkov voči dodávateľom.

5. Ukazovatele rentability:

Ukazovatele rentability dosiahli v kalendárnom roku 2020 a 2019 nasledovnú hodnotu .

a/ rentabilita základného imania	Skutočnosť 31.12.2021	Skutočnosť 31.12.2020
čistý zisk, strata	13 703	14 909
-----	----- = 0,079	----- = 0,086
základné imanie	173 338	173 338



NÁVRH ROZDELENIA HOSPODÁRSKEHO VÝSLEDKU

Vedenie spoločnosti **KM BETA, spol. s r.o.** navrhlo :

výsledok hospodárenia za rok **2021 zisk po zdanení 13 703 EUR rozdeliť:**
vo výške 685 EUR prídela do zákonného rezervného fondu
vo výške 13 018 EUR preúčtovať na účet neuhradenej straty minulých rokov.

PREDPOKLAD HOSPODÁRENIA SPOLOČNOSTI

Dopad obmedzení v činnosti firiem, v pohybe ľudí z dôvodu pandémie COVID sa v priebehu roku 2020 prejavil v hospodárskych výsledkoch spoločnosti. Situáciu sa v roku 2021 podarilo stabilizovať, tržby dosiahli úroveň pred pandemiou. Manažment bude naďalej pokračovať v monitorovaní potenciálneho dopadu nielen pandémie, ale i následkov vojenského konfliktu na Ukrajine a podnikne všetky možné kroky na zmiernenie akýchkoľvek ďalších negatívnych účinkov na spoločnosť a jej zamestnancov.

Vývoj hospodárenia pre rok 2022 v spoločnosti KM BETA spol. s r.o. Banská Štiavnica napriek zvyšovaniu cien vstupov (energie, pohonných hmôt, vstupných cien tovarov) bude naďalej zameraný na minimalizáciu nákladov a priamy predaj výrobkov konečnému zákazníkovi s možnosťou krátkodobého skladovania tovarov. Cieľom je zabezpečiť operatívnejšie zásobovanie zákazníkov a dosiahnutia plusového hospodárskeho výsledku. Celkové výnosy sú plánované v roku 2022 vo výške 2 950 000,-- EUR a celkové náklady v sume 2 850 000,-- EUR.

INÉ INFORMÁCIE



Významné riziká a neistoty

Spoločnosti nie sú známe iné významné riziká a neistoty v podnikateľskej činnosti, okrem možného dopadu zastavenia dodávok tovarov od hlavného dodávateľa a výrobcu tovarov pre stavebníctvo.

Udalosti osobitného významu

Po skončení účtovného obdobia za ktoré sa vyhotovuje výročná správa nenastali žiadne udalosti osobitného významu.

Náklady na výskum a vývoj

Spoločnosť nevykonáva činnosti v oblasti výskumu a vývoja.

Akcie, dočasné listy, obchodné podiely

Spoločnosť v účtovnom období za ktoré sa vyhotovuje výročná správa nenadobudla vlastné obchodné podiely ani obchodné podiely a akcie materskej účtovnej jednotky

Organizačné zložky v zahraničí

KM BETA Spol. s r.o. Banská Štiavnica nemá zriadenú žiadnu organizačnú zložku v zahraničí.