


VÝROČNÁ SPRÁVA

zostavená ku dňu 31.12.2021



.....
podpis štatutárneho orgánu účtovnej jednotky

Výročná správa za rok 2021

1. Úvod

Povinnosť vypracovať výročnú správu spoločnosti za rok 2021 vyplýva z § 21 zákona 431/2002 Z.z. o účtovníctve v znení neskorších predpisov. Osobitné predpisy nestanovujú pre spoločnosť povinnosť uvádzať ďalšie údaje vo výročnej správe.

1.1 Založenie, vznik spoločnosti a zmeny údajov zapísaných v obchodnom registri

Spoločnosť INVENTIVE s.r.o (ďalej len Spoločnosť) bola do obchodného registra zapísaná 21.07.2003 (Obchodný register Okresného súdu v Žiline, oddiel s.r.o., vložka číslo: 14289/L.)

1.2 Rozhodujúce oblasti podnikania

- spracovanie plastov
- výroba obalov z plastov vrátane povrchových úprav
- výroba foriem
- montáž plastických a kovových častí pre mikroprocesy
- výroba mikroprocesov a ich častí
- elektroinštalatérstvo
- výroba, montáž a opravy elektrických strojov
- balenie tovaru
- podnikateľské poradenstvo
- veľkoobchodná a maloobchodná činnosť v rozsahu voľných živností
- činnosť organizačných, ekonomických a účtovných poradcov
- ubytovacie služby v rozsahu voľných živností
- organizovanie kultúrnych, spoločenských a vzdelávacích podujatí
- reklamná, propagačná a výstavnícka činnosť
- grafické a konštruktérske práce
- podnikanie v oblasti nakladania s odpadmi (recyklovanie)

- uskutočňovanie jednoduchých stavieb, drobných stavieb a ich zmien
- výkon činnosti vedenia uskutočňovania stavieb na individuálnu rekreáciu, prízemných stavieb zariadenia staveniska, ak ich zastavaná plocha nepresahuje 300m a výšku 15m, drobných stavieb a ich zmien
- demolácie, búracie, zemné kopáčske, pomocné práce a prípravné práce pre stavbu
- výroba a montáž dreveného obkladu
- montáž, údržba a oprava telekomunikačných zariadení
- výroba, montáž a opravy elektrických strojov, prístrojov a zariadení spotrebnej elektroniky, kancelárskej a reprodukčnej techniky a elektrických strojov a prístrojov pre domácnosť
- výroba, montáž, rekonštrukcie, opravy, údržba, odborné prehliadky a odborné skúšky elektrických zariadení
- výroba elektrických rozvodných a spínacích zariadení
- montáž a servis počítačových sietí, káblových, televíznych a satelitných rozvodov
- nákladná cestná doprava vykonávaná cestnými vozidlami do celkovej hmotnosti 3,5 t vrátane prípojného vozidla
- osobná cestná doprava vykonávaná cestnými osobnými vozidlami, ktorých celková obsaditeľnosť nepresahuje 9 osôb vrátane vodiča s výnimkou taxislužby
- sprostredkovateľská činnosť v rozsahu voľných živností
- kompletizácia techn. častí pre rôzne stroje a zariadenia v rozsahu voľných živností
- výroba plastových dielov a výliskov
- prenájom nehnuteľností spojených s poskytovaním iných než základných služieb spojených s prenájomom
- prenájom hnutel'ných vecí
- výskum a vývoj v oblasti prírodných a technických vied
- výskum a vývoj v oblasti spoločenských a humanitných vied

1.3 Orgány spoločnosti

Štatutárnym orgánom Spoločnosti v roku 2021 boli títo konatelia:

Igor Bistiak

Ing. Martin Mach

1.4 Štruktúra (spoločníkov)

Štruktúra spoločníkov Spoločnosti bola k 31.12.2021 takáto:

Igor Bistiak- podiel na základnom imaní 50% a výška vkladu: 3 320,- EUR, na hlasovacích právach 50%

JUDr. Ria Pániková - podiel na základnom imaní 50% a výška vkladu: 3 320,- EUR, na hlasovacích právach 50%

2. Medziročné porovnanie a predpokladaný vývoj v roku 2021

2.1 Celkové zhodnotenie rokov 2020-2021

V roku 2021 sme sa tak ako po minulé roky borili s rôznymi prekážkami no napriek tomu sme prekročili doterajšie tržby a dosiahli sme výnosy z hospodárskej činnosti viac ako v roku 2020 v ktorom sme zaznamenali aj kladný hospodársky výsledok. Spoločnosť zaznamenala v roku 2020 výnosy z hospodárskej činnosti vo výške: 2 573 417,- EUR a v roku 2021 sa výnosy z hospodárskej činnosti zvýšili na sumu: 2 908 579,- EUR. V roku 2020 sme rozbehli nové obchodné projekty, ktoré tvoria majoritný podiel nášho zisku. V roku 2021 ako aj v roku 2020 začala výroba stagnovať vplyvom pandémie ako napríklad zvýšenie cien suroviny, nedostatok surovín a materiálov spôsobených výpadkom na trhu. Spoločnosť bola nútená pre znížené objednávky znížiť počty svojich zamestnancov. Náklady spoločnosti sme v roku 2021 oproti roku 2020 zvýšili o 325 029 €.

2.2 Predpokladaný vývoj spoločnosti v roku 2022

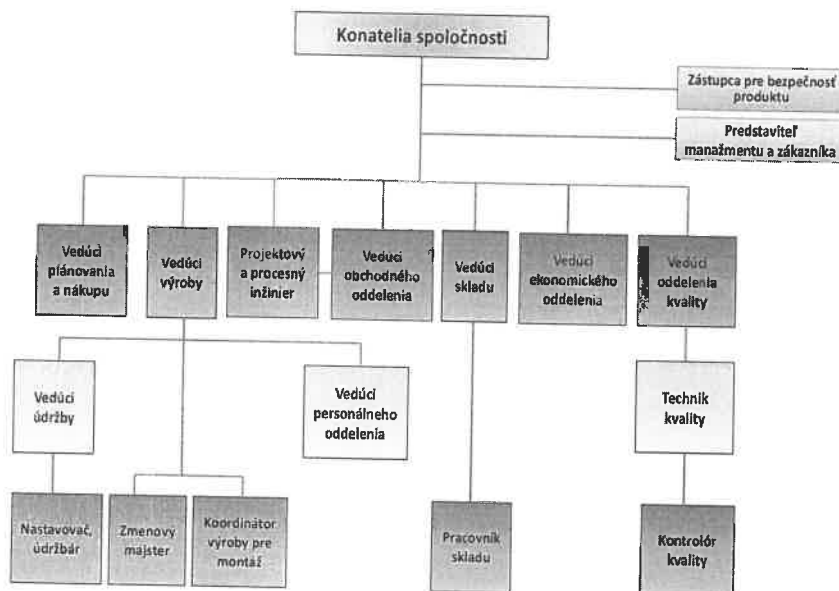
V nasledujúcom roku sa spoločnosť bude usilovať získať finančné zdroje najmä zo svojich nosných činností a to z výroby plastových výliskov prevažne pre automobilový priemysel ale aj výroby a montáže plastových hadíc pre svojho druhého najväčšieho obchodného partnera. Súčasne predpokladáme nárast nákladov na zamestnancov, hlavne energie a na suroviny. Z týchto dôvodov sme boli nútení prehodnotiť ceny našich výrobkov aby sme dostatočne pokryli naše náklady. Z dôvody zvýšenia cien energií sme sa rozhodli investovať časť nášho príjmu do Fotovoltického zariadenia. Aj keď sme v roku 2018 stratili jedného z väčších zákazníkov a sním

aj dôležité projekty, tržby sa oproti roku 2021 a 2022 budú zvyšovať z dôvodu pribúdajúcich projektov od našich stálych obchodných partnerov.

K dátumu zostavenia účtovnej uzávierky má spoločnosť dostatočný pracovný kapitál a likviditu na zabezpečenie ďalšieho nepretržitého trvania spoločnosti.

3. Organizačná štruktúra a zamestnanosť

3.1 Vedenie spoločnosti



3.2 Informácie o zamestnanosti

Ukazovateľ	k 31.12.2020	k 31.12.2021
Počet zamestnancov spolu	24	36
z toho :		
THP	4	4
operátor výroby		
priemerný počet zamestnancov	24	36
mzdové náklady v €	188 187	352 727

3.3 Organizačná zložka v zahraničí

Spoločnosť nemá zriadenú organizačnú zložku v zahraničí.

4. Iné dôležité informácie o spoločnosti

- Spoločnosť sa nezahrňuje do konsolidovanej účtovnej závierky.
- Spoločnosť nie je neobmedzene ručiacim spoločníkom v iných spoločnostiach
- Spoločnosť neúčtovala o nákladoch na vedu a výskum
- Spoločnosť neúčtovala o obstaraní vlastných akcií, dočasných listov, obchodných podielov a akcií ani o obchodných podieloch ovládajúcej osoby.
- Po skončení účtovného obdobia, za ktoré sa vyhotovuje táto správa nenastali udalosti osobitného významu.
- Spoločnosť sa riadi a má uzatvorenú zmluvu podľa ust. Zák. č. 79/2015 Z.z. o odpadoch a o zmene a doplnení niektorých zákonov v znení neskorších predpisov a ust. § 269 ods.2 zák.č.513/1991 Zb. Obchodný zákonník v znení neskorších predpisov platných v Slovenskej republike.

5. Správa o podnikateľskej činnosti a o stave majetku

Zámer Spoločnosti v objeme tržieb z predaja vlastných výrobkov a služieb sa v roku 2021 v zásade nepodarilo naplniť. Výpadok 1 421 € (0,01%) považujeme za nevýznamný.

Celkový majetok Spoločnosti, v netto účtovnom ocenení, je na konci roka 2021 o necelých 40 901 tis. € nižší ako predpokladal zámer.

Celkového majetku v roku 2021 (o 11 036tis. €) bol na konci roka 2020 vyšší, ako aj objem celkových záväzkov, ktoré sú nad zámerom vyššie v sume 151 517 tis. €.

Investičné výdavky, vrátane splátok investičných úverov a leasingových záväzkov, neboli v roku 2021 prekročené a predstavovali rozdiel 18 000 tis. €.

Ukazovateľ	skutočnosť 2021	zámer 2021
Tržby z predaja vlastných výrobkov a služieb	2 908 579,00	2 910 000,00
zisk pred zdanením	+148 682,00	+ 150 000
Majetok netto celkom:	1 859 099,00	1 900 000,00
z toho pohľadávky z obchodného styku netto	231 458,00	200 000,00
Záväzky celkom:	551 517,00	400 000,00
z toho záväzky z obchodného styku netto	270 795,00	200 000,00
výdavky na obstaranie dlhodobého majetku:	42 000,00	60 000,00

Celková hodnota majetku Spoločnosti, v účtovných zostatkových cenách, je dlhodobo priamo závislá od úrovne pohľadávok z obchodného styku.

	Bež. účt. obd.	Predch. účt. obd.
<u>(Zisk pred zdanením + úroky) x 100</u>	159.128,69	154.598,82
Majetok	1.859.099,22	1.848.062,53
Rentabilita celkového kapitálu ROA (%)	8,56	8,37

Pozn.: Týmto ukazovateľom sa vyjadruje celková efektívnosť spoločnosti, tzn. koľko dokáže spoločnosť zarobiť so všetkými, ktoré má k dispozícii.

	Bež. účt. obd.	Predch. účt. obd.
<u>Zisk po zdanení x 100</u>	122.275,03	115.595,30
Vlastné imanie	1.296.603,69	1.172.113,17
Rentabilita vlastného kapitálu ROE (%)	9,43	9,86

Pozn.: Hodnota tohoto ukazovateľa by mala byť vyššia než napr. bezrizikové investičné príležitosti - štátne dlhopisy, na termínovaných účtoch apod. Pre hodnotenie odporúčame hodnotu ukazovateľa aspoň 6%.

	Bež. účt. obd.	Predch. účt. obd.
<u>Zisk po zdanení x 100</u>	122.275,03	115.595,30
Tržby	2.826.843,05	2.034.421,60
Rentabilita tržieb Rt (%)	4,33	5,68

Pozn.: Ukazovateľ je potrebné posudzovať z hľadiska segmentu podnikania. V prípade potreby je možné využiť benchmarking (má ho napr. ministerstvo priemyslu a obchodu). Pri solídnych firmách by ukazovateľ dosahovať (z hľadiska segmentu) hodnotu v rozmedzí 10 až 20%.

	Bež. účt. obd.	Predch. účt. obd.
<u>Zisk po zdanení x 100</u>	122.275,03	115.595,30
Náklady	2.786.303,75	2.463.438,33
Rentabilita nákladov (%)	4,39	4,69

Pozn.: Ukazovateľ ukazuje, čo je spoločnosť schopná vyprodukovať na jednotku nákladov.

	Bež. účt. obd.	Predch. účt. obd.
<u>(Zisk pred zdanením + Úroky) x 100</u>	159.128,69	154.598,82
Tržby	2.826.843,05	2.034.421,60
Rentabilita tržieb Rt II. (%)	5,63	7,60

Krátkodobý finančný majetok x 100
Krátkodobé záväzky

Bež. účt. obd.	Predch. účt. obd.
333.258,74	256.890,55
463.957,12	496.229,12

Likvidita 1. stupňa L1 (%)

71,83 **51,77**

Pozn.: Doporučené hodnoty pre L1 sú v rozmedzí 10-20%.

(Krátkodobý finančný majetok +
átkodobé pohľadávky) x 100
Krátkodobé záväzky

Bež. účt. obd.	Predch. účt. obd.
916.500,17	836.919,75
463.957,12	496.229,12

Likvidita 2. stupňa L2 (%)

197,54 **168,66**

Pozn.: Doporučená hodnota pre L2 je viac ako 100%.

(Krátkodobý finančný majetok +
átkodobé pohľadávky + Zásoby) x 100
Krátkodobé záväzky

Bež. účt. obd.	Predch. účt. obd.
1.107.936,78	1.047.326,41
463.957,12	496.229,12

Likvidita 3. stupňa L3 (%)

238,80 **211,06**

Pozn.: Doporučená hodnota pre L3 je v rozmedzí 150 a 250%.

Pohľadávky x 100
Obežný majetok

Bež. účt. obd.	Predch. účt. obd.
583.241,43	580.029,20
1.107.936,78	1.047.326,41

Podiel pohľadávok na obežnom majetku (%)

52,64 **55,38**

Zásoby x 100
Obežný majetok

Bež. účt. obd.	Predch. účt. obd.
191.436,61	210.406,66
1.107.936,78	1.047.326,41

Podiel zásob na obežnom majetku (%)

17,28 **20,09**

(Obežný majetok - Krátkodobé záväzky a úvery) x 100
Obežný majetok

Bež. účt. obd.	Predch. účt. obd.
643.979,66	551.097,29
1.107.936,78	1.047.326,41

Čistý pracovný kapitál (%)

58,12 **52,62**

Tržby
Majetok

Bež. účt. obd.	Predch. účt. obd.
2.826.843,05	2.034.421,60
1.859.099,22	1.848.062,53

Obrátka celkového majetku (počet obrátov / rok)

1,52 **1,10**

<u>Majetok x 360</u>	Bež. účt. obd.	Predch. účt. obd.
Tržby	1.859.099,22	1.848.062,53
Doba obratu celkového majetku (dni)	236,76	327,02
<u>Tržby</u>	Bež. účt. obd.	Predch. účt. obd.
Zásoby	2.826.843,05	2.034.421,60
Obrátka zásob (počet obratov / rok)	14,77	9,67
<u>Zásoby x 360</u>	Bež. účt. obd.	Predch. účt. obd.
Tržby	191.436,61	210.406,66
Doba obratu zásob (dni)	24,38	37,23
<u>Tržby</u>	Bež. účt. obd.	Predch. účt. obd.
Pohľadávky	2.826.843,05	2.034.421,60
Obrátka pohľadávok (počet obratov / rok)	4,85	3,51
<u>Pohľadávky x 360</u>	Bež. účt. obd.	Predch. účt. obd.
Tržby	583.241,43	580.029,20
Priemerná doba inkasa (dni)	74,28	102,64
<u>Náklady</u>	Bež. účt. obd.	Predch. účt. obd.
Krátkodobé záväzky	2.786.303,75	2.463.438,33
Obrátka záväzkov (počet obratov / rok)	6,01	4,96
<u>Krátkodobé záväzky x 360</u>	Bež. účt. obd.	Predch. účt. obd.
Náklady	463.957,12	496.229,12
Doba obratu záväzkov (dni)	59,94	72,52
<u>Tržby</u>	Bež. účt. obd.	Predch. účt. obd.
Vlastné imanie	2.826.843,05	2.034.421,60
Obrátka vlastného kapitálu (počet obratov / rok)	2,18	1,74

Vlastné imanie x 360
Tržby

Bež. účt. obd.	Predch. účt. obd.
1.296.603,69	1.172.113,17
2.826.843,05	2.034.421,60

Doba obratu vlastného kapitálu (dni)

165,12 **207,41**

Vlastné imanie x 100
Majetok

Bež. účt. obd.	Predch. účt. obd.
1.296.603,69	1.172.113,17
1.859.099,22	1.848.062,53

Pomer vlastného a celkového majetku (%)

69,74 **63,42**

Pozn.: Odporúča sa, aby hodnota ukazovateľa neklesla pod 30%.
Tento ukazovateľ je vhodné posudzovať v nadväznosti na rentabilitu (často totiž platí, že vlastný kapitál je drahší spôsob financovania než napr. úver). Nízka hodnota môže svedčiť o vyššom riziku úpadku apod.

Závazky x 100
Majetok

Bež. účt. obd.	Predch. účt. obd.
551.517,27	646.051,66
1.859.099,22	1.848.062,53

Pomer cudzieho kapitálu a celkového majetku (%)

29,67 **34,96**

Pozn.: Doporučená hodnota tohto ukazovateľa by nemala prekročiť 70%.

Vlastné imanie
Závazky

Bež. účt. obd.	Predch. účt. obd.
1.296.603,69	1.172.113,17
551.517,27	646.051,66

Pomer vlastného a cudzieho kapitálu (tzv. finančná páka)

2,35 **1,81**

Pozn.: Finančná páka určuje riziko firmy - pokiaľ má cudzie zdroje (úver) a generuje viac než platí na úrokoch - potom sa zvyšuje rentabilita vlastného kapitálu. Tento ukazovateľ je potrebné posudzovať v súvislostiach!

Závazky
Vlastné imanie

Bež. účt. obd.	Predch. účt. obd.
551.517,27	646.051,66
1.296.603,69	1.172.113,17

Pomer cudzieho a vlastného kapitálu (tzv. finančná páka)

0,43 **0,55**

Výsledok hospodárskej činnosti
Závazky

Bež. účt. obd.	Predch. účt. obd.
159.949,59	149.818,19
551.517,27	646.051,66

Pomer výsledku hospodárskej činnosti a cudzieho kapitálu

0,29 **0,23**

Pozn.: Hodnota ukazovateľa signalizuje schopnosť platenia budúcich záväzkov, tzn. čím je vyššia, tým je táto schopnosť lepšia - spoločnosť je "bonitnejšia".

<u>Nákladové úroky</u>	Bež. účt. obd.	Predch. účt. obd.
Čistý zisk + Nákladové úroky	10.447,13	23.252,95
	132.722,16	138.848,25
Úrokové zaťaženie (ukazovateľ úrokového krytia)	0,08	0,17
Pozn.: Tento ukazovateľ by nemal dlhodobou prekročiť hodnotu 1, čo prakticky znamená, že čistý zisk musí byť kladný.		
<u>Zisk pred zdanením + Majetok</u>	Bež. účt. obd.	Predch. účt. obd.
Majetok	2.007.780,78	1.979.408,40
	1.859.099,22	1.848.062,53
Krytie majetku	1,08	1,07
<u>(Dlhodobé záväzky + Rezervy) x 100</u>	Bež. účt. obd.	Predch. účt. obd.
Celkový kapitál	75.275,15	136.719,17
	1.859.099,22	1.848.062,54
Dlhodobá zadlženosť (%)	4,05	7,40
<u>Úvery x 100</u>	Bež. účt. obd.	Predch. účt. obd.
Vlastné imanie	131.446,00	201.358,00
	1.296.603,69	1.172.113,17
Úverová zadlženosť (%)	10,14	17,18
<u>Majetok</u>	Bež. účt. obd.	Predch. účt. obd.
Zisk + Odpisy	1.859.099,22	1.848.062,53
	211.860,44	255.298,99
Reprodukčná schopnosť majetku	8,78	7,24
<u>(Zisk - Zisk v predchádzajúcom účt. období) x 100</u>	Bež. účt. obd.	Predch. účt. obd.
Zisk v predchádzajúcom účt. období	6.679,73	115.595,30
	115.595,30	0,00
Medziročný rast zisku (%)	5,78	0,00
<u>(Spotreba materiálu a energie) x 100</u>	Bež. účt. obd.	Predch. účt. obd.
Tržby	1.483.427,30	860.029,72
	2.810.369,45	2.054.673,88
Materiálová a energetická náročnosť (%)	52,78	41,86
<u>Náklady</u>	Bež. účt. obd.	Predch. účt. obd.
Tržby	2.591.622,32	2.031.696,52
	2.810.369,45	2.054.673,88
Ukazovateľ nákladovosti v hlavnej činnosti	0,92	0,99

6. Záver

6.1 Návrh na vysporiadanie hospodárskeho výsledku spoločnosti

O vysporiadaní výsledku hospodárenia (zisku) za účtovné obdobie 2021 vo výške + 122 275,02 tis. € rozhodne valné zhromaždenie. Návrh štatutárneho orgánu valného zhromaždenia je takýto: Zisk z roku 2021 sa preúčtuje na účet 428- neuhradená zisk minulých rokov.