

## Výročná správa za účtovné obdobie k 31.12.2021

Obchodné meno: **Spoločnosť Kováč s.r.o.**

Sídlo: **MI. Budovateľov 4025/20, 018 41 Dubnica nad Váhom**

Vyhotovené dňa: 20.10.2022

Prerokovaná dňa: 20.10.2022

Podpis člena štatutárneho orgánu: .....

Podpis osoby zodpovednej

za vyhotovenie výročnej správy: .....

### **O B S A H:**

- 1. Predstavenie spoločnosti, hlavné predmety činnosti, výrobné aktivity**
- 2. Dcérska spoločnosť**
- 3. Vývoj a stav finančného hospodárenia**
- 4. Udalosti osobitného významu, ktoré nastali po skončení účtovného obdobia**
- 5. Predpokladaný budúci vývoj činnosti spoločnosti**
- 6. Rozhodnutie o rozdelení zisku za rok 2021**
- 7. Dopady na životné prostredie**
- 8. Zamestnanosť**
- 9. Účtovná závierka za rok 2021**
- 10. Správa audítora k tejto účtovnej závierke**
- 11. Kontaktné údaje**

## **1. Predstavenie spoločnosti, hlavné predmety činnosti, výrobné aktivity**

**Spoločnosť Kováč s.r.o.** je dynamicky sa rozvíjajúca firma, ktorá má v oblasti komplexného opracovania plochého skla a výroby izolačného skla viacročné skúsenosti. Vznikla v roku 1991 a za toto obdobie svojho pôsobenia sa dokázala plnohodnotne začleniť na trhu spracovateľov plochého skla. Medzi hlavné ciele spoločnosti patrí spokojnosť zákazníkov a snaha o maximálne prispôbenie sa potrebám klientov, aby sa stala ich spoľahlivým dodávateľom. Snahou spoločnosti je zabezpečiť svojim klientom nielen plnohodnotný prístup k informáciám o technológiách, ale aby tieto technológie dokázali plnohodnotne využívať. Preto medzi jej hlavné hodnoty patrí prispievanie k celkovej informovanosti a spokojnosti zákazníka, profesionálny prístup, inovatívnosť, vzdelávanie a rozvoj a v neposlednom rade dodržiavanie etického štandardu vo vzájomných obchodných vzťahoch.

**Spoločnosť Kováč s.r.o.** zabezpečuje výrobu pre svojich klientov v troch prevádzkach:

- služby pre verejnosť- sklenárske práce
- výroba izolačných skiel
- opracovanie plochého skla a zrkadla

V rámci tohto programu spoločnosť zabezpečuje výrobu kaleného, vrstveného, ohýbaného skla a skla potlačeného sieťotlačou použiteľného do izolačných skiel, nábytku, do interiérov a taktiež výrobu v segmente úžitkového a umeleckého skla - vyrába rôzne druhy úžitkových, reklamných a umeleckých výrobkov zo skla. Pre poskytovanie čo najkomplexnejších služieb zákazníkom zabezpečujeme realizáciu montáže výplní stavebných otvorov a montáž presklených interiérov.

**Spoločnosť Kováč s.r.o.** neustále sleduje trend vo vývoji a výrobe skla, spolupracujeme s renomovanými svetovými a európskymi výrobcami a dodávateľmi plochého skla a zrkadla. V súčasnosti sme schopní komplexne spracovať ploché sklo od 2 mm do 25 mm a vrstvené sklo až do hrúbky 50 mm.

### **Štatutárny orgán :**

Kováč Milan, bytom Otrkovická 4122/3, Dubnica nad Váhom

Vznik funkcie konateľ'a : od 25.11.2002

Kováč Jaroslav, bytom Partizánska 1285/29-1, Dubnica nad Váhom

Vznik funkcie konateľ'a : od 25.11.2002

Peter Kováč, bytom Partizánska 1281/14-49, Dubnica nad Váhom

Vznik funkcie konateľ'a : od 02.12.2017

### **Výška základného imania :**

447620,- EUR

**Rozsah splatenia základného imania :**

447620,- EUR

**Výška vkladu každého spoločníka :**

Spoločník	Výška podielu na ZI v EUR	Výška podielu na ZI v %	Podiel na hlasovacích právach
Kováč Peter	149207	33,3	33,3
Kováč Milan	149207	33,3	33,3
Kováč Jaroslav	149207	33,3	33,3

Hlavným predmetom činnosti spoločnosti Spoločnosť Kováč s.r.o. je:

- tvarovanie a spracovanie plochého skla
- sklenárske práce a rámovanie obrazov

Spoločnosť nemá organizačnú zložku v zahraničí.

Spoločnosť v roku 2021 nevynaložila náklady na činnosť v oblasti výskumu a vývoja.

Výsledným produktom vyššie uvedených činností sú:

- Izolačné sklá
- Nábytkové sklo
- Tepelne tvrdené sklo
- Vrstvené laminované sklo
- Umelecké, úžitkové sklo

Druhy skla podľa toho, ako bolo spracované:

- Izolačné dvojsklá a trojsklá • Bodové štruktúrálné zasklenie • Vrstvené - lepené sklá • Sklá tepelne spevnené • Ohýbané sklá • Sklá nepriehľadné • Postriebrené sklá • Sklá smaltované
- Sklá pre rámovanie • Sklá matované • Vzorované sklá • Sklá s potlačou • Štruktúrálné zasklenie • Vzorované sklá s drôtenou vložkou • Hygiena - AntiBakteriálne sklo • Protipožiarne sklá • Protišmykové sklá • Extra číre sklá • Interiérové sklá

**IZOLAČNÉ SKLO**

Izolačné sklá sú zložené z dvoch alebo troch tabúlí skla v hrúbkach a druhoch zodpovedajúcich funkčným, mechanickým a estetickým nárokom, ktorých vzdialenosť vymedzuje rôzne široký dutý

dištančný profil naplnený vysúšacím prostriedkom - molekulovým sitom.

### **UKÁŽKY POUŽITIA IZOLAČNÉHO SKLA**



### **NÁBYTKOVÉ SKLO**

Spoločnosť Kováč s.r.o disponuje modernými strojnými zariadeniami a technológiami na spracovanie plochého skla a na výrobu sklenených produktov pre nábytkársky priemysel.

Program zameraný na nábytkové sklo je založený na sériovej výrobe pre výrobcov nábytku, ako aj na individuálnej zákazkovej výrobe pre živnostníkov a súkromné osoby a zahŕňa tiež výrobu paspárt a rámovanie zrkadiel.

Značka Spoločnosť Kováč s.r.o predstavuje spojenie originality, kvality a spoľahlivosti použitia plochého skla v interiéroch a exteriéroch budov, je zdrojom originálnych nápadov pri zriaďovaní domov, kancelárií a obchodných centier. V spolupráci s popredným sklárskym dizajnérom Mgr. Art. Patrikom Illom vyvíjame nové rady moderných sklenených nábytkových produktov.

### **UKÁŽKY NÁBYTKOVÉHO SKLA**



## BEZPEČNOSTNÉ TEPELNE TVRDENÉ SKLO - KALENÉ

Kalené sklo je tepelne spracované sklo, ktoré po procese kalenia získa nové rozloženie vnútorného pnutia.

Bezpečnostné kalené sklo sa používa všade tam kde sú kladené zvýšené nároky na bezpečnosť. Pri jeho rozbití dochádza k vzniku veľkého množstva malých neostrých častí, riziko poranenia je znížené na minimum. Najčastejšie použitie kaleného skla:

- Celosklenené deliace steny vrátane dverných systémov, výplne zábradlí, špeciálne okná, sklenené mantinely, presklené zastávky MHD, sprchovacie kúty a nábytok
- Z kaleného skla ESG je možné ďalej vyrábať lepené sklo, izolačné sklo a fasádne panely.

## UKÁŽKY VÝROBKOV Z KALENÉHO SKLA



## BEZPEČNOSTNÉ VRSTVENÉ SKLO - LAMINOVANIE

Vrstvené sklo sa skladá z dvoch alebo viac tabúľ skla, spojených vysoko elastickou PVB fóliou. Fólia môže byť číra, matná, farebná.

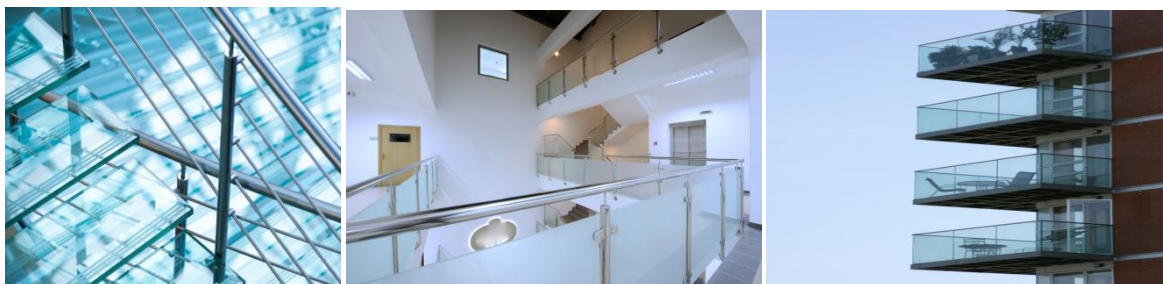
V prípade mechanického namáhania napr. nárazu ostrým predmetom, dôjde k deštrukcii sklenených tabúľ, nie však PVB fólie. Aj napriek rozbitiu si tabuľa z lepeného skla zachováva určitú odolnosť napr. proti vniknutiu. Rôznou kombináciou skiel a hrúbky a počtu fólií sa dajú vyrobiť sklá spĺňajúce niektoré z nasledujúcich vlastností:

- pochôdzné sklá
- sklá s odolnosťou proti prerazeniu
- nepriestrelné sklá

Vrstvené sklo sa môže vyrobiť kombináciou klasických floatových skiel, ornamentných skiel a bezpečnostných kalených skiel ESG a polokalených skiel TVG. Podľa jednotlivých kombinácií sa tak úmerne zväčšuje odolnosť hotových elementov lepeného skla.

Sklo z floatu je možné opracovávať pred aj po procese lepenia. Lepené sklá vyrobené kombináciou kaleného ESG skla a polokaleného TVG skla sa už ďalej neopracovávajú. Lepené sklo má mimoriadne veľký rozsah použitia napr. pri zasklievaní strešných konštrukcií, balkónov, zábradlí, zastrešení vchodových dverí, pochôdznych skiel, sklenených schodiskových stupňov a tiež ako nepriestrelné sklá v bankovom sektore.

### UKÁŽKY VÝROBKOV Z VRSTVENÉHO LAMINOVANÉHO SKLA



### SKLO POTLAČENÉ KERAMICKÝMI FARBAMI

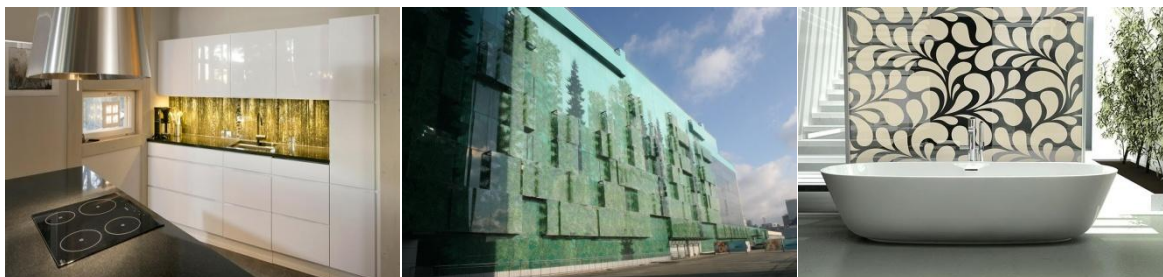
Kováč Exclusive Glass je exkluzívnou novinkou digitálnej tlače na sklo **keramickými farbami**. Firma disponuje modernou digitálnou tlačiarňou, ktorá ponúka široké možnosti v oblasti tlače na sklo, ktoré môže byť použité tak ako v **interiéri tak aj v exteriéri**.

Produkty tejto tlačiarne sa označujú pod značkou **Kováč Exclusive Glass**, ktorá vystihuje bezkonkurenčnú kvalitu tlače a aj použitie týchto výrobkov.

Vďaka digitálnej povahe tejto technológie sa sklo stáva plátnom, na ktoré možno namaľovať čokoľvek. Fotografie, grafiky, kresby. Od prechodov, cez plné plochy až po vlasové linky v lesklom, či matnom prevedení. Možnosti sú nekonečné.

Nie sú to len limity zobrazovania, ktoré Kováč **Exclusive Glass** posúva ďalej. Veľmi významným benefitom tejto technológie potlače je najmä jej trvácnosť. Keramické zložky potlače zabezpečia, že sa grafika stáva súčasťou skla. Preto vydrží aj desaťročia. A to aj v exteriéri, kde staré technológie nedokázali prekonať dvojročnú hranicu životnosti.

## UKÁŽKY SKLA POTLAČENÉHO KERAMICKÝMI FARBAMI



## UMELECKÉ A ÚŽITKOVÉ SKLO

Výroba úžitkového skla sa **Spoločnosť Kováč s.r.o.** venuje v masívnejšom meradle od roku 2003, kedy zakúpila špeciálnu pec na zatavovanie skla. Táto činnosť síce patrí medzi najmladšie výrobné programy, ale firmu posúva do segmentu umelecky stvárneného skla. Úžitkové sklo patrí medzi výrazné dekoratívne prvky pri zariaďovaní interiérov. Úžitkové sklo z produkcie **Spoločnosť Kováč, s.r.o.** možno zaradiť do dvoch hlavných smerov.

- umelecké dekoratívne solitéry (popolníky, misky, vázy...)
- umelecky poňaté výplne stavebných otvorov (okná, presklené dvere...) Dekoratívne fragmenty sa natavujú na nosnú sklenú vrstvu výplne dverí, čím vznikajú umelecké artefakty podobné vitrážovanému sklu.

Výroba úžitkového skla je novou kapitolou vo vývoji firmy, ktorá je pripravená spracovať zákazky aj rozsiahlejšieho charakteru a pri vytváraní náročných dekoratívne ladených interiérov.

## UKÁŽKY UMELECKÉHO A ÚŽITKOVÉHO SKLA



## MONTÁŽE

Naša spoločnosť realizuje aj montážne práce súvisiace s výrobkami zo skla pre našich zákazníkov, ako sú:

- celosklené steny a deliace priečky
- interiérové dvere - otváracie a zasúvacie
- sklené obklady za kuchynské linky
- sprchové kúty a zásteny
- pochôdzné sklá

- celosklené samonosné zábradlia
- iné realizácie na prianie zákazníka

Naša ponuka je kompletná od odbornej pomoci pri výbere použitého skla, zamerania, výroby finálneho produktu a montáže.

## **UKÁŽKY Z REALIZÁCIÍ**



## **2. Dcérska spoločnosť**

### **GLASS TRADING s.r.o.**

100% dcérska spoločnosť (od 30.04.2014)

konatelia – samostatne konajúci za spoločnosť: Jaroslav Kováč, Milan Kováč

dátum vzniku: 20.10.1993

Hlavný predmet podnikania: sklenárske práce

Vlastné imanie: 175.323 €

IČO: 31360459

DIČ: 2020351564

IČ DPH : SK2020351564

e-mail: [info@glasstrading.sk](mailto:info@glasstrading.sk)

web: [www.glasstrading.sk](http://www.glasstrading.sk)

## **3. Vývoj a stav finančného hospodárenia**

Spoločnosť Kováč s.r.o. pokračovala aj v roku 2021 v realizácii svojich podnikateľských cieľov. Plán firmy bol v tomto roku dosiahnuť nielen porovnateľný obrat s predchádzajúcim hospodárskym obdobím (2020) čo by boli tržby na úrovni približne 2,200 mil. €, ale aj udržať hrubú maržu z tržieb v rozpätí od 39 do 41%.

V priebehu roka (2021) však musela spoločnosť čeliť absencii zamestnancov, obmedzeniam

súvisiacimi s prijatím opatrení na zamedzenie šírenia pandémie (COVID-19) či iným reštrikciám, ktoré čiastočne alebo niekedy aj úplne obmedzovali jej podnikateľskú činnosť.

Na kompenzáciu týchto negatívnych efektov spoločnosť dodržiavala politiku prísneho riadenia nákladov a to hlavne formou zefektívnenia priebehu jej výrobného procesu, odpredajom nepotrebného majetku ale aj minimalizáciou nových investícií do neobežného majetku (okrem neodkladných opráv a údržby).

Stanovené ciele boli splnené aj napriek zhoršenému podnikateľskému prostrediu, pretože spoločnosť sa nakoniec v roku 2021 nielen dostala do zisku z -96 165 € na 22 736 €, ale zároveň aj zaznamenala nárast tržieb o 12 % na hodnotu 2,528 mil. € a to pri hrubej marži 39,4%, ktorá zabezpečila spoločnosti schopnosť platiť svoje prevádzkové a iné náklady.

Celkovo sa rok 2021 niesol okrem vyššie spomínaných pandemických obmedzení hlavne v opakovanom zdražovaní kľúčovej suroviny – plochého skla, ktorého cena išla v závislosti od typu a hrúbky medziročne smerom nahor takmer o 36 až 48%.

Sklársky priemysel je energeticky náročné odvetvie, závislé prevažne na spotrebe zemného plynu a výroba skla u našich dodávateľov tým bola vážne ovplyvnená čo malo za následok pre spoločnosť v priebehu roka 2021 podstatné zvýšenie nákupných cien. Neexistovali však v tom čase žiadne iné alternatívy a toto zvýšenie cien bolo nevyhnutné premietnuť do finálnej produkcie našej spoločnosti na zaručenie udržateľnosti jej podnikania, čo mohlo mať vplyv na konečný dopyt po jej produktoch.

### Údaje o tržbách, výnosoch a nákladoch za rok 2021

#### Štruktúra tržieb podľa kľúčových aktivít

	( EUR 000 )	Podiel na tržbách ( % )
Tržby izolačné sklá	502	20
Tržby interiérové sklá	1 648	65
Tržby z predaja služieb – sklo s montážou, montážne práce	282	11
Tržby z predaja ostatných služieb	45	2
Ostatné výrobky	51	2
<b>Tržby celkom</b>	<b>2 528</b>	<b>100</b>

#### Štruktúra výkonov podľa predaných objemových jednotiek

	Objemové jednotky v tis m <sup>2</sup>	( EUR 000 )
Izolačné sklo	23	502
Interiérové bežné sklo	24	196
Interiérové bezpečnostné sklo	77	1 452

### Štruktúra nákladov

	( EUR 000 )	Podiel z celkových nákladov ( % )
Priamy materiál - sklo	763	30
Priamy materiál – ostatný	325	12
Spotreba energie	120	5
Služby výrobnéj povahy	11	1
Údržba strojov a zariadení	61	2
Osobné náklady	795	32
Priame výrobné náklady celkom	2 075	82
Nepriame náklady celkom	465	18
<b>Spolu náklady</b>	<b>2 540</b>	<b>100</b>

### Výsledok hospodárenia

( EUR 000 )

Tržby celkom	<b>2 528</b>
Zmena stavu vnútroorganizačných zásob	<b>-23</b>
Tržby z predaja dlhodobého majetku a materiálu	<b>8</b>
Ostatné výnosy	<b>50</b>
Výnosy spolu	<b>2 563</b>
Náklady	<b>2 540</b>
<b>Hospodársky výsledok</b>	<b>+23</b>

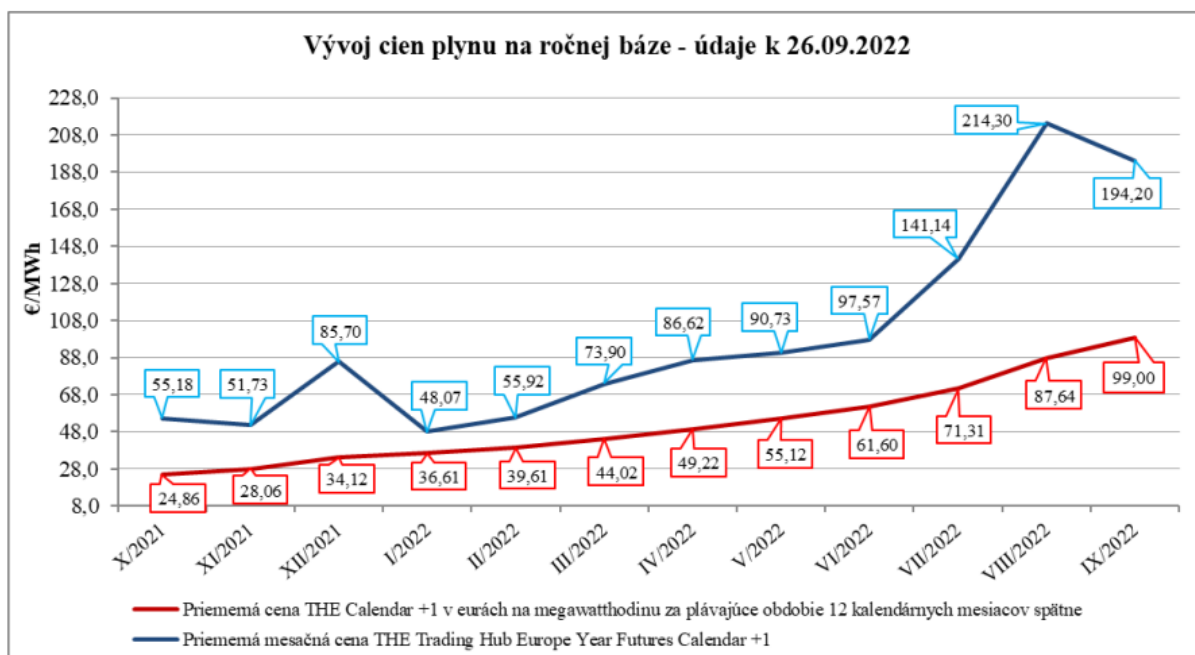
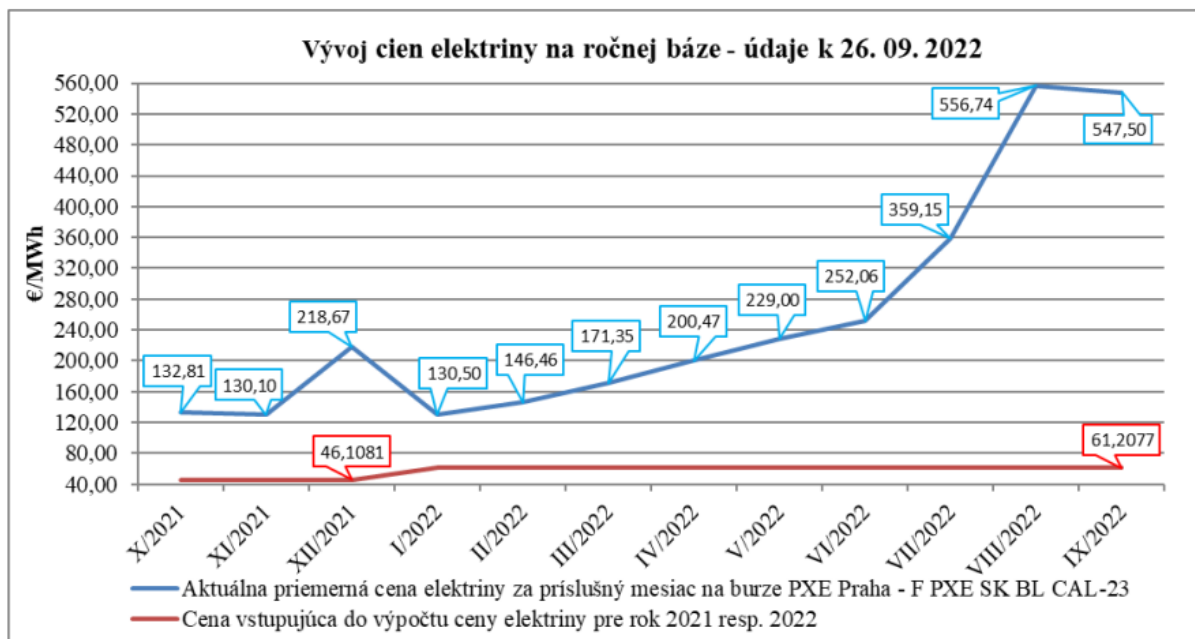
#### **4. Udalosti osobitného významu, ktoré nastali po skončení účtovného obdobia**

Po skončení účtovného obdobia nenastali žiadne udalosti významného charakteru, ktoré by mali vplyv na majetok, výsledok hospodárenia a ostatné informácie uvedené vo výročnej správe spoločnosti za rok 2021.

#### **5. Predpokladaný budúci vývoj činnosti spoločnosti**

Napriek dosiahnutému priaznivému výsledku za rok 2021 Spoločnosť Kováč s.r.o. prechádza náročným obdobím, ktoré je vyvolané najmä externými negatívne pôsobiacimi faktormi, ktoré nezmizli ani po odznení pandémie ochorenia COVID-19 a je skôr pravdepodobné očakávať ešte ich akceleráciu z pohľadu budúcnosti. Ide najmä o politické obmedzenia (sankcie) EÚ vo vzťahu k Rusku a zas naopak zavedené recipročné opatrenie Ruska voči EÚ pre medzinárodný konflikt na Ukrajine.

Náklady na nákup a opracovanie plochého skla sa v priebehu I. polroka tohto roka (2022) zvýšili a teraz sú na takej vysokej úrovni, že to už ovplyvňuje zmysel podnikania. Zemný plyn a elektrina, ktoré sú hlavnými zložkami štruktúry nákladov na opracovanie (laminovanie, kalenie) skla, nedávno dosiahli historické maximum a ich cenová úroveň je v poslednej dobe zhruba päťkrát vyššia ako je ich priemer predchádzajúcich rokov.



Výsledkom sú teda súčasne extrémne vysoké a veľmi nestabilné trhové ceny energií, ktoré vyústili aj v našej spoločnosti v priebehu tohto roka nielen do vynútenej zmeny dodávateľa elektrickej energie (so zazmluvneným ročným objemom dodávky) pre jeho stratu spôsobilosti dodávať elektrinu svojim zákazníkom, ale aj k nechcenej akceptácii spotovej (pohyblivej) namiesto doteraz fixovanej ceny (77,38 €/MWh) u predmetnej komodity.

Rastúce náklady na energie (plyn, elektrina) v posledných mesiacoch dokázala firma Spoločnosť Kováč s.r.o. čiastočne absorbovať a z časti vykryť prostredníctvom zvýšených predajných cien, avšak súčasným naďalej nezmeneným vývojom je donútená pre zachovanie udržateľnosti svojho podnikania uplatňovať v II. polroku tohto roka (2022) navyše energetickú prirážku, ktorú na ňu aktívne už niekoľko týždňov prenášajú dodávateľia – výrobcovia plochého skla.

Dá sa konštatovať, že medzinárodný konflikt na Ukrajine ukazuje svoje prvé negatívne dopady, nárast ceny zaznamenávajú takmer všetky typy komodít, ktoré sú významným vstupom pre priemyselné firmy ako je naša spoločnosť.

V dlhodobom horizonte by bolo vhodné pre spoločnosť znížiť svoju závislosť na určitých typoch komodít, napríklad prostredníctvom modernizácie výroby, nákupom nových technológií, využitím alternatívnych zdrojov energie, čo by jej prinieslo väčšiu stabilitu cien a dodávok.

Aktuálne vysoká neistota a premenlivá situácia sťažujú akákoľvek ekonomické predikcie, ktoré sú teraz mnohokrát revidované častejšie než zvyčajne, preto vedenie našej spoločnosti nedokáže poskytnúť bližšie kvantitatívne odhady potenciálneho vplyvu súčasnej situácie na našu účtovnú jednotku. Sme však presvedčení, že z dlhohodobej perspektívy je firma Spoločnosť Kováč s.r.o. schopná i naďalej nepretržite pokračovať v ďalších rokoch vo svojej činnosti. Akýkoľvek negatívny vplyv resp. straty v dôsledku aktuálnej situácie zahŕnie spoločnosť do účtovníctva a účtovnej závierky za rok 2022.

## **6. Návrh na rozdelenie zisku za rok 2021**

Valné zhromaždenie spoločnosti prijalo návrh rozdelenie hospodárskeho výsledku - zisku dosiahnutého v roku 2021 nasledovne:

Zisk po zdanení celkom	22 736,15 EUR
a) tvorba zákonného rezervného fondu vo výške	0,00 EUR
b) prevod na účet nerozdeleného zisku v sume	22 736,15 EUR

## **7. Dopady na životné prostredie**

Spoločnosť zohľadňuje princípy trvalej udržateľnosti a efektívnosti pri ďalšom rozvoji a stanovení dlhodobých cieľov, pre vybudovanie ekologickej spoločnosti budúcnosti.

Cieľom spoločnosti je udržať vplyvy na životné prostredie a spotrebu energií na najnižšej možnej úrovni, dodržiavať platné právne predpisy v oblasti ochrany životného prostredia, rozhodnutia orgánov štátnej správy a prijímať preventívne opatrenia pre prípad vzniku havárií. Činnosť spoločnosti nemá negatívny vplyv na životné prostredie.

## **8. Zamestnanosť**

Priemerný počet pracovníkov v roku 2021 bol 50 zamestnancov.

Stav zamestnancov ku dňu, ku ktorému sa zostavuje účtovná závierka je 51, z toho 5 riadiacich zamestnancov. V bezprostredne predchádzajúcom účtovnom období to bolo 56 zamestnancov, z toho riadiacich 6.

<b>Názov položky</b>	<b>Bežné účtovné obdobie</b>	<b>Bezprostredne predchádzajúce účtovné obdobie</b>
Priemerný prepočítaný počet zamestnancov	50	53
Stav zamestnancov ku dňu, ku ktorému sa zostavuje účtovná závierka, z toho:	51	51
počet vedúcich zamestnancov	5	5

Osobné náklady

( EUR 000 )

<b>Názov položky</b>	<b>Bežné účtovné obdobie</b>	<b>Bezprostredne predchádzajúce účtovné obdobie</b>
Osobné náklady	795	816
Mzdové náklady	567	579
Náklady na sociálne poistenie	198	203
Sociálne náklady	30	34

## **9. Účtovná závierka za rok 2021**

Účtovná závierka za rok 2021 je súčasťou výročnej správy a tvorí jej prílohu.

## **10. Správa audítora k účtovanej závierke**

Správa audítora k účtovnej závierke za rok 2021 je súčasťou tejto výročnej správy.

## **11. Kontaktné údaje**

### **Kontaktné údaje**

Adresa: Ml. Budovateľov 4025/20, 018 41 Dubnica nad Váhom

Tel: +421 42 445 5017

Fax: +421 42 445 5016

E-mail: [spolkovac@spolkovac.sk](mailto:spolkovac@spolkovac.sk)

Web: [www.spolkovac.sk](http://www.spolkovac.sk) / [www.kovacexclusive.sk](http://www.kovacexclusive.sk)

### **Registračné údaje**

IČO: 36326666

Spoločnosť zapísaná do: Obchodného registra Okresného súdu Trenčína,  
Oddiel: Sro, Vložka číslo: 13564/R

### **Daňové údaje**

DIČ: 2020116725

IČ DPH: SK2020116725

### **Bankové údaje**

Banka: Slovenská sporiteľňa, a.s.

Číslo účtu v EUR (IBAN): SK70 0900 0000 0003 6202 2725

Číslo účtu v CZK (IBAN): SK32 0900 0000 0051 4129 7023

Banka: Všeobecná úverová banka, a.s.; skrátenejší názov: VÚB, a.s.

Číslo účtu v EUR (IBAN): SK25 0200 0000 0016 8981 8455

Banka: UniCredit Bank Czech Republic and Slovakia, a.s., pobočka zahraničnej banky

Číslo účtu v EUR (IBAN): SK43 1111 0000 0012 4108 3008

