

# **Výročná správa**

## **za rok 2022**

Spracovaná dňa: 29.03.2023

Predkladá: štatutárny orgán

## Základné údaje o spoločnosti

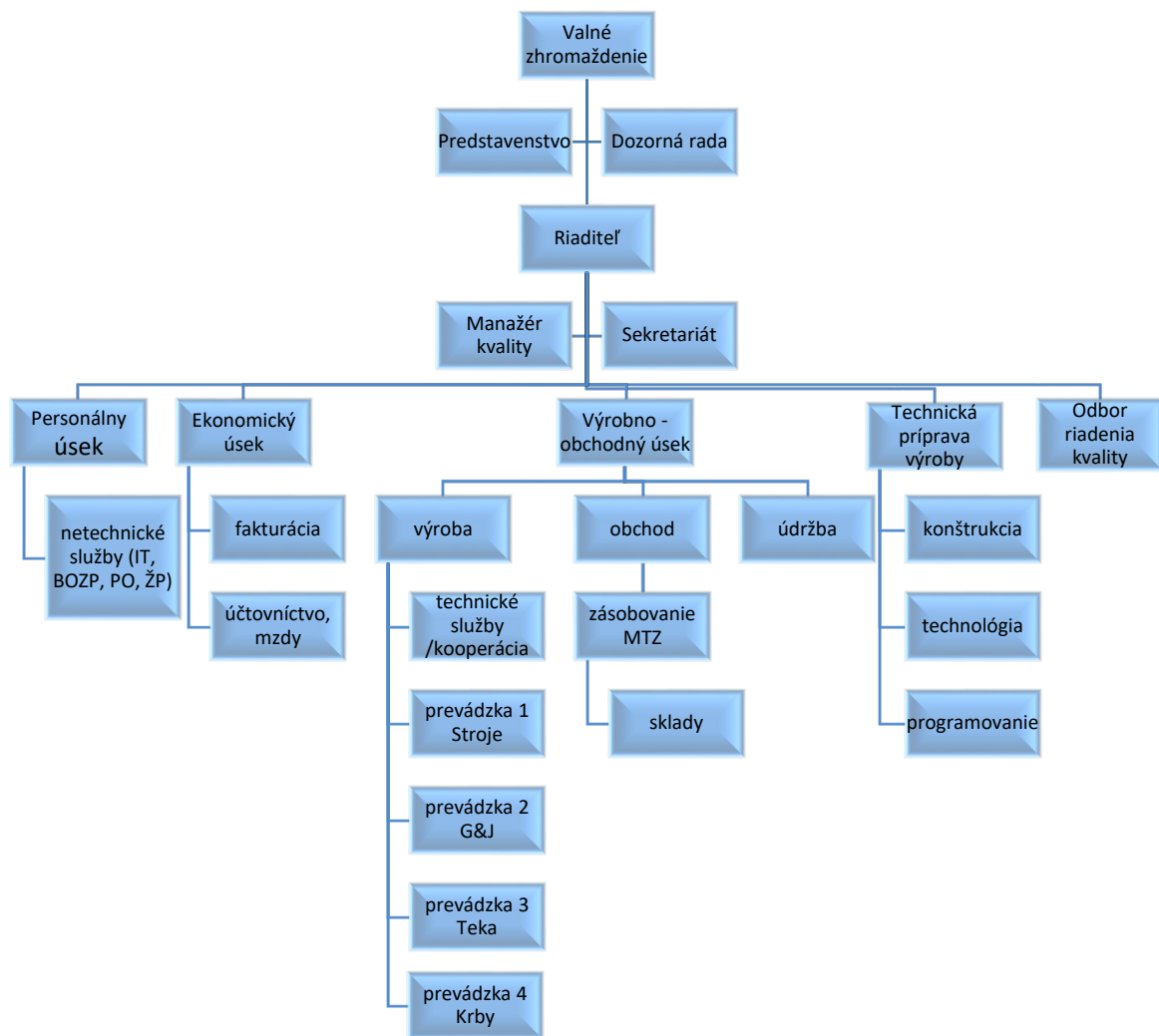
Názov:	ENCO Dubnica, s. r. o. <i>s účinnosťou od 1.3.2021 zmena obchodného mena a právnej formy; do 28.2.2021: ZVS – ENCO, a. s.</i>
Sídlo:	Štúrova 1517/77, 018 41 Dubnica nad Váhom
IČO:	36 000 639
Právna forma:	spoločnosť s ručením obmedzeným s účinnosťou od 1.3.2021 Zapísaná v Obchodnom registri: Okresný súd Trenčín, Oddiel: Sro, Vložka číslo: 41352/R
Základné imanie:	3 000 750 EUR
Štruktúra spoločníkov:	ENCO, spol. s r. o. – podiel na základnom imaní 99,975 % Ing. Matej Medved' – podiel na základnom imaní 0,025 %
Kontakt:	042/442 66 39 encodubnica@encodubnica.sk

## Štatutárny orgán spoločnosti

<b>Konateľ:</b>	Ing. Juraj Resek
<b>Prokurista:</b>	Ing. Matej Medved'

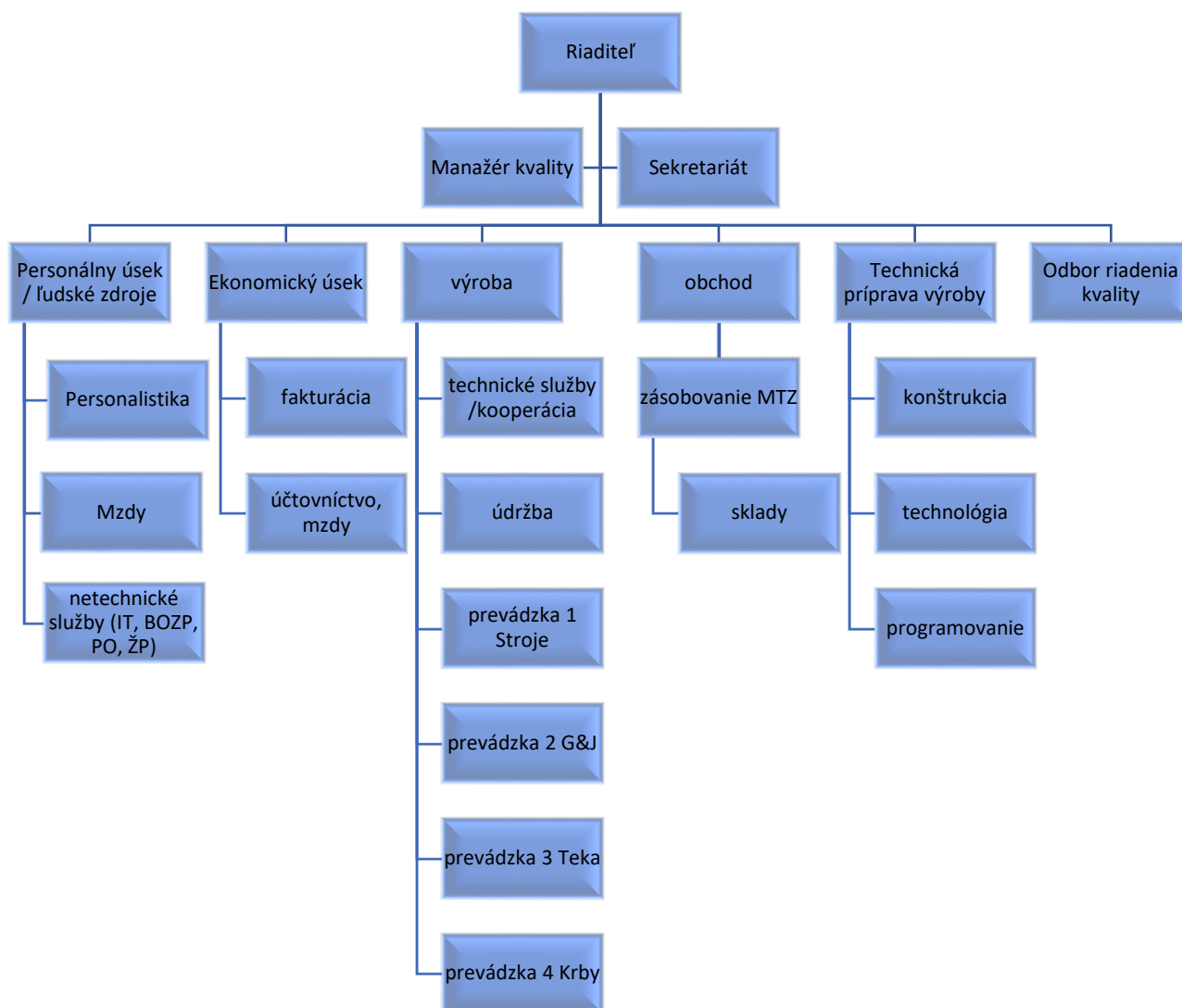
# Organizačná schéma spoločnosti

s účinnosťou do 28.02.2021



# Organizačná schéma spoločnosti

s účinnosťou od 01.03.2021



# 1. Úvod

Rok 2022 bol pre ENCO Dubnica, s.r.o., ako aj pre celý priemyselný sektor veľmi náročný i z dôvodu doposiaľ nevídaných zmien na trhu s elektrickou energiou. Okrem mnohých iných udalostí, ktoré boli predmetom štandardných plánov a prijatých stratégií, sme boli najmä v kontexte postkovidového oživenia ekonomiky, rastúcej inflácie a obecného nedostatku tovarov a služieb, svedkami enormného nárastu cien elektriny a plynu na európskych ale i svetových trhoch, SR nevynímajúc. Táto situácia je vo všeobecnosti vnímaná veľmi negatívne.

V roku 2022 sme sa snažili zamerať všetky naše aktivity na to, aby sme eliminovali negatívny vývoj predchádzajúceho obdobia. Podarilo sa nám oproti predchádzajúcemu roku dosiahnuť plusový výsledok hospodárenia, na čom majú zásluhu všetci zamestnanci spoločnosti..

Významným rozhodnutím pre našu spoločnosť bolo v roku 2020 rozhodnutie o zmene obchodného mena a právnej formy. Nové obchodné meno a právna forma Spoločnosti sú ENCO Dubnica, s. r. o. Účinnosť tejto zmeny nastal až od 01.03.2021, kedy nastal zápis v Obchodnom registri.

Okrem zámerom riadených aktivít, spoločnosť ako doplnkový program ponúkala a realizovala práce na objednávku pre rôznych zákazníkov so všeobecným strojárskym zameraním. Získaním a úspešným plnením uvedených zákaziek môžeme, pri porovnaní s predchádzajúcim rokom, konštatovať celkový nárast tržieb a s tým i súvisiacu mieru zisku. Je to pozitívne hodnotenie s ohľadom na pretrvávajúci krízový vývoj prejavujúci sa vo viacerých odvetviach hospodárstva.

Spoločnosť za rok 2021 dosiahla výsledok hospodárenia zisk vo výške 15 127,33 €. Napriek nie práve priaznivému vývoju sme sa snažili udržať našich zamestnancov a neboli sme nútení pristúpiť k radikálnemu znižovaniu stavov.

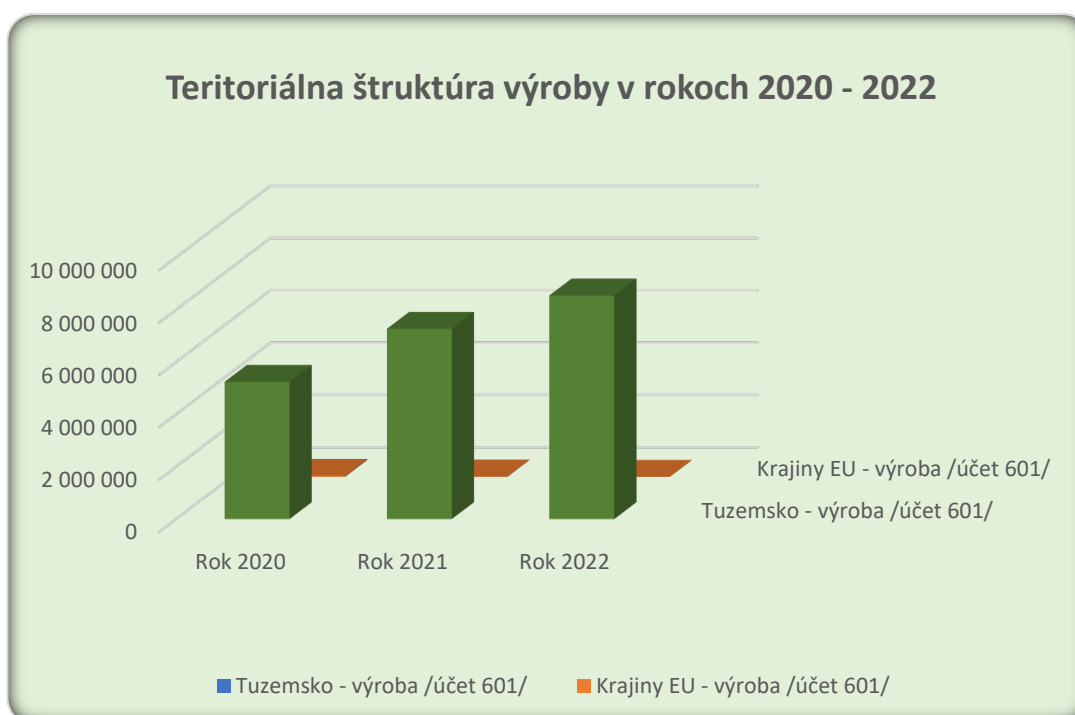
Našej spoločnosti sa aj naďalej podarilo udržať stabilnú štruktúru odberateľskej siete, čo považujeme za znak spokojnosti, spoľahlivosti a kvality našej produkcie. Snahou vedenia spoločnosti ostáva aj naďalej zachovať štruktúru odberateľskej siete a zabezpečiť, aby sa v maximálnej možnej miere využívali všetky dostupné technologické zariadenia a aby bola zachovaná proporcionalita medzi záväzkami a pohľadávkami so zameraním na dodržanie splatnosti.

## 2. Výroba a obchod

Produktové portfólio zostalo takmer nezmenené oproti predchádzajúcemu obdobiu, naďalej je hlavným zameraním výroba finálnych výrobkov z plechu pre konečného odberateľa. Okrem dodávky výrobkov poskytujeme aj služby výrobného charakteru (delenie plechu laserom a vysekávaním, ohýbanie, zváranie, zámočnicke práce a lakovanie mokrou a práškovou technológiou). V škále existujúcich výrobkov sa stáva, že sú požadované od zákazníka konštrukčné zmeny, pri ktorých sa stáva, že nie vždy sa podarí presadiť tieto zmeny aj v plnej výške do predajných cien.

Získavanie nových zákaziek a jednanie s potencionálnymi záujemcami bolo spomalené v dôsledku rastúcej inflácie a obecného nedostatku tovarov a služieb, svedkami enormného nárastu cien elektriny a plynu na európskych ale i svetových trhoch. Naďalej pokračuje legislatívne konanie o uvedenie tohto zariadenia na trhy v súčinnosti s našim obchodným partnerom.

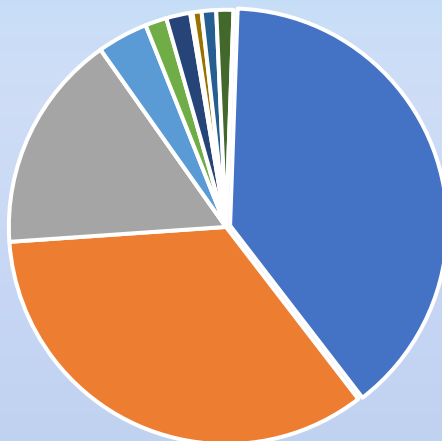
<b>Teritoriálna štruktúra výroby</b>	<b>Rok 2020</b>	<b>Rok 2021</b>	<b>Rok 2022</b>
Tuzemsko - výroba /účet 601/	5 243 346	7 269 466	8 542 281
Krajiny EU - výroba /účet 601/	39 641	8 561	411
<b>Spolu tržby z predaja výrobkov</b>	<b>5 282 987</b>	<b>7 278 027</b>	<b>8 542 692</b>



## Komoditná štruktúra výrobkov a služieb za rok 2022

Dodávky krbov	3 462 663
Dodávky plechových dielov pre filtračné zariadenia do brusiarní	3 046 418
Dodávky plechových dielov pre zariadenia na fotopriemysel	1 446 367
Dodávky plechových dielov pre baliace stroje	334 519
Dodávky plechových dielov pre žehliace stroje na priemyselné účely	141 921
Obstaranie služby na vlastný účet s požadovaním úhrady	158 860
Dodávky finálnych výrobkov z plechu - ostatné	14 905
Služby nevýrobnej povahy	59 885
Dodávky plechových dielov pre generátory a tepelné výmenníky	95 898
Služby výrobnnej povahy (laser, ohýbanie, striekanie)	113 046
<b>Celkové tržby za výroky a služby</b>	<b>8 874 482</b>

### Komoditná štruktúra výroby a služieb v roku 2022



- Dodávky krbov
- Dodávky plechových dielov pre filtračné zariadenia do brusiarní
- Dodávky plechových dielov pre zariadenia na fotopriemysel
- Dodávky krbových kachiel pre Belušu
- Dodávky plechových dielov pre ballace stroje
- Dodávky plechových dielov pre žehliace stroje na priemyselné účely
- Obstaranie služby na vlastný účet s požadovaním úhrady
- Dodávky finálnych výrobkov z plechu - ostatné
- Zariadenie na zhodnocovanie komunálneho odpadu
- Služby nevýrobnej povahy
- Dodávky plechových dielov pre generátory a tepelné výmenníky
- Služby výrobnnej povahy (laser, ohýbanie, striekanie)

## Vývojový harmonogram výroby príslušných komodít - porovnanie s predchádzajúcim rokom 2021

Názov komodity	Hodnota v roku 2022	Hodnota v roku 2021	Vývojový index
Dodávky krbov	3 462 663	2 975 477	116,37
Dodávky plechových dielov pre filtračné zariadenia do brusiarní	3 046 418	2 678 481	113,81
Dodávky plechových dielov pre zariadenia na fotopriemysel	1 446 367	1 032 306	140,11
Dodávky krbových kachiel pre Belušu	0	0	0,00
Dodávky plechových dielov pre baliace stroje	334 519	337 138	99,22
Dodávky plechových dielov pre žehliace stroje na priemyselné účely	141 921	129 279	109,78
Obstaranie služby na vlastný účet s požadovaním úhrady	158 860	150 043	105,88
Dodávky finálnych výrobkov z plechu - ostatné	14 905	11 068	134,67
Zariadenie na zhodnocovanie komunálneho odpadu	0	0	0,00
Služby nevýrobnej povahy	59 885	131 580	45,51
Dodávky plechových dielov pre generátory a tepelné výmenníky	95 898	114 279	83,92
Služby výrobnnej povahy (laser, ohýbanie, striekanie)	113 046	48 942	230,98
Dodávky plechových dielov pre spotrebný priemysel	0	0	0,00
<b>Celkové tržby za výroky a služby</b>	<b>8 874 482</b>	<b>7 608 593</b>	<b>118,02</b>

### 3. Prehľad nákladových a výnosových položiek

Názov položky	Rok 2022 v EUR	Rok 2021 v EUR
<b>Výnosy z hospodárskej činnosti</b>	<b>9 483 296</b>	<b>8 305 819</b>
Tržby z predaja tovaru	5 119	16 011
Tržby predaja vlastných výrobkov	8 542 692	7 278 027
Tržby z predaja služieb	331 790	330 566
Zmena stavu vnútroorganizačných zásob	313 087	201 148
Tržby z predaja majetku a materiálu	15 528	31 465
Ostatné výnosy z hospodárskej činnosti	275 080	448 602
<b>Náklady na hospodársku činnosť</b>	<b>9 444 692</b>	<b>8 283 934</b>
Náklady na obstaranie predaného tovaru	4 776	15 925
Spotreba materiálu a energie	4 762 469	3 998 046
Opravné položky k zásobám		-2 910
Služby	1 753 480	1 640 150
<b>Osobné náklady</b>	<b>2 439 077</b>	<b>2 158 855</b>
Mzdové náklady	1 726 140	1 542 685
Odmeny členom orgánov spoločnosti	12 350	2 000
Náklady na sociálne poistenie	610 899	544 638
Sociálne náklady	89 688	69 532
Dane a poplatky	35 437	35 336
Odpisy k dlhodobému majetku	382 156	368 893
Opravné položky k dlhodobému majetku	0	0
Zostatková cena predaného majetku a materiálu	14 574	30 064
Opravné položky k pohľadávkam	0	0
Ostatné náklady na hospodársku činnosť	52 723	39 575
<b>VÝSLEDOK HOSPODÁRENIA Z HOSP. ČINNOSTI</b>	<b>38 604</b>	<b>21 885</b>
<b>PRIDANÁ HODNOTA</b>	<b>2 671 963</b>	<b>2 174 541</b>
Tržby z predaja cenných papierov	0	0
Výnosy z dlhodobého finančného majetku	0	0
Výnosy z krátkodobého finančného majetku	0	0
Výnosové úroky	150	61
Nákladové úroky	15 625	14 681
Kurzové zisky		2
Kurzové straty	8	0
Ostatné výnosy z finančnej činnosti	0	0
Ostatné náklady na finančnú činnosť	3 262	2 726
<b>VÝSLEDOK HOSPODÁRENIA Z FIN. ČINNOSTI</b>	<b>-18 745</b>	<b>-17 344</b>
<b>VÝSLEDOK HOSPODÁRENIA PRED ZDANENÍM</b>	<b>19 859</b>	<b>4 541</b>
<b>Daň z príjmov</b>	<b>5 146</b>	<b>1 631</b>
Daň z príjmov splatná	6 268	0
Daň z príjmov odložená	-1 122	1 631
<b>VÝSLEDOK HOSPODÁRENIA PO ZDANENÍ</b>	<b>14 713</b>	<b>2 910</b>

## Rozdelenie služieb

Charakteristika služieb	Rok 2022 v Eur	Rok 2021 v Eur
Kooperačné práce a ostatné subdodávky	1 349 254	1 311 938
Doprava	163 264	155 250
Služby fixného charakteru	53 976	66 946
Opravy a údržba	46 907	39 832
Ostatné služby	51 074	19 172
Údržba programového vybavenia	54 405	18 155
Vývoz a zneškodnenie odpadu	8 692	17 072
Telefónne služby	7 927	4 244
Cestovné	1 280	1 188
Náklady na audit, ekonomické poradenstvo	6 350	3 400
Školenie	2 533	469
Reprezentačné	5 669	1 299
Certifikácia ISO	2 150	1 185
<b>Spolu</b>	<b>1 753 480</b>	<b>1 640 150</b>

## Rozdelenie ostatných nákladov na hospodársku činnosť

Charakteristika nákladov	Rok 2022 v Eur
Oprava kusov u zákazníka (nerentabilný prevoz kusov)	9 761
Manká a škody	17 686
Poistné majetku	11 978
Poistné áut, VZV	3 879
Vyradenie reklamovaných kusov	225
Poistné laser	2 317
Poistenie enviromentálnej škody	1 351
Poistné pohľadávok	0
Pokuty a penále	1 350
Uplatnenie škody od iného subjektu	4 000
Cestovné poistenie	65
Iné náklady na hospodársku činnosť	111
<b>Spolu</b>	<b>52 723</b>

## Rozdelenie ostatných výnosov z hospodárskej činnosti

Charakteristika výnosov	Rok 2022 v Eur
Finančný príspevok - UPSVaR	44 149
Predaj kovového odpadu	164 764
Zúčtovanie prijatej dotácie	24 564
Prijatá poistná náhrada	40 960
Inventúrne prebytky	44
Predpis škody zamestnancom	336
Iné výnosy z hospodárskej činnosti	263
Cenové rozdiely materiálových zásob	0
<b>Spolu</b>	<b>275 080</b>

Ako vidieť z vyššie uvedeného prehľadu objem výrobnéj a realizovanej produkcie v porovnaním s minulým rokom vzrástol o 1,27 mil. Eur. Objem tržieb za služby sa zvýšil o nepatrných 1 225 Eur. Nárast objemu produkcie následne ovplyvňuje aj nárast variabilných nákladov (spotreba materiálu, energie, mzdové náklady, služby kooperačného charakteru). Negatívny dopad mal aj enormný nárast cien elektriny a plynu na európskych ale i svetových trhoch.

Nadálej dôležitú nákladovú položku tvorí doprava, pričom časť dopravy obstarávame na vlastný účet s požadovaním úhrady od konečného dodávateľa produkcie (dopravné náklady sú preúčtované na konečného dodávateľa finálnych výrobkov).

Nemalé náklady na opravy a udržiavanie si vyžaduje aj starostlivosť o majetok, najmä pri majetkových položkách, ktoré sú morálne a fyzicky opotrebené. Služby fixného charakteru predstavujú paušálne náklady na chod spoločnosti (napr. nájomné, SBS službu).

V rámci ostatných nákladov na hospodársku činnosť majú výrazný podiel náklady na poistné, či už ide o poistenie hmotného majetku, povinné zmluvné poistenie či poistenie environmentálnej škody.

Pri inventúre majetku boli zistené inventúrne rozdiely, ktoré boli zúčtované do nákladov v rámci položky „Manká a škody“ a „Spotreba materiálu“ (do spotreby sa účtovalo v prípade zámeny a duplicity rovnakých položiek), resp. v rámci výnosov ako „Inventúrne prebytky“.

V prípade, ak nám odberateľ vráti výrobok na reklamáciu, môže sa stať, že demontáž výrobku, výroba, príp. oprava určitého komponentu a jeho následná montáž sú finančne nákladnejšie ako výroba nového výrobku, z tohto dôvodu pristupujeme buď k tuzemskému odpredaju pod predajnú cenu alebo k vyradeniu a predaju ako šrotový tovar.

Z použitých plechových tabúl pri vysekávaní vzniká odpad, ktorý sa snažíme neustále v maximálnej možnej miere zúročiť (buď vo výrobe alebo ak sa nedá použiť, tak ho odpredávame).

Súčasťou výnosov z hospodárskej činnosti je poskytnutie MH SR dotácie na pokrytie dodatočných nákladov v dôsledku zvýšenia cien elektriny a plynu. Celková prijatá výška dotácie v roku 2022 bola vo výške 39.899 EUR. Súčasťou je aj refundácia nákladov na testovanie z MH SR – celková výška v roku 2022 bola vo výške 4.250 Eur.

Nadálej do výnosov rozpúšťame nenávratný finančný príspevok, ktorý sa nám podarilo získať v roku 2019 od poskytovateľa Ministerstvo školstva, vedy, výskumu a športu Slovenskej republiky, v zastúpení Ministerstvo hospodárstva Slovenskej republiky, prostredníctvom Slovenskej inovačnej a energetickej agentúry na obstaranie stroja: Fiber laser. Získaná dotácia je postupne rozpúšťaná do výnosov v alikvotnej výške k zaúčtovaným odpisom. Dotácia sa bude

aliquotne rozpúšťať do roku 2025. Nerozpustená dotácia je rozdelená na krátkodobú a dlhodobú časť a je vykázaná v rámci výnosov budúcich období. V sledovanom roku bola do výnosov rozpustená suma 24 564 EUR. Získaný nenávratný finančný príspevok bol vo výške 147 375 EUR (čo je 25 % z oprávnených výdavkov), zvyšná časť kúpnej ceny bola financovaná prostredníctvom úveru.



**Európska únia**  
Európsky fond regionálneho rozvoja



Názov projektu

**INOVÁCIA VÝROBNÉHO PROCESU  
SPOLOČNOSTI ZVS – ENCO, A.S.**

Hlavný cieľ projektu

Cieľom projektu je prostredníctvom zavedenia inovatívnej technológie zvýšiť konkurencieschopnosť spoločnosti (žiadateľa) ZVS - ENCO, a.s. a inovovať výrobný proces.

Prijímateľ ZVS – ENCO, a.s.

ITMS kód projektu NFP313010C752

Výška NFP 147 375,00 EUR

Začiatok projektu 05/2018

Ukončenie projektu 05/2019

## 4. Ľudské zdroje a systém ISO

Každá výroba je špecifická a vyžaduje si zapojenie vysokovzdelaného a skúseného personálu. Naďalej si voči zamestnancom plníme zákonom stanovené povinnosti, prideliujeme ochranné pracovné pomôcky, rizikovým zamestnancom prispievame na doplnkové dôchodkové sporenie, zabezpečujeme potrebné školenia. Stravu pre svojich zamestnancov naďalej zabezpečujeme prostredníctvom jedálne spoločnosti ZVS holding, a.s., prípadne zamestnanci majú možnosť objednať si mrazenú stravu.

Ukazovateľ	Rok 2022 v Eur
Mdzové náklady kmeň bez vytvorených rezerv na dovolenku	1 677 248
Odstupné a odchodné	7 242
Odvody na vyplatené mzdy	591 745
Príspevok na DDS	10 936
Poskytnuté ochranné pomôcky	22 786
Tvorba sociálneho fondu	8 922
Príspevok na stravné	27 263
Školenie a vzdelávanie	2 533
Lekárske prehliadky	4 390
<b>Spolu výdavky na zamestnancov</b>	<b>2 353 065</b>
Priemerný počet zamestnancov	129
<b>Priemerné ročné výdavky na zamestnanca v r. 2022</b>	<b>18 241</b>

V rámci plnenia úloh prijatých v zmysle ISO 9001:2015 a záverov plynúcich z Preskúmania SMK za predchádzajúce roky, sú prijaté, plnené a vyhodnocované ukazovatele kvality. Hlavným ukazovateľom kvality je sledovanie a vyhodnocovanie *Parametre procesov*. Jedná sa hlavne o sledovanie ekonomicko-kvalitatívnych parametrov, ktoré sleduje a vyhodnocuje manažér kvality v súčinnosti s manažmentom spoločnosti.

Ďalším z ukazovateľov kvality sú aj *Ciele kvality*, ktoré boli prijaté pre relevantné úseky spoločnosti ako aj pre samotné vedenie a manažment.

Pre Manažment evidujeme 5 *Cielov kvality*. Ich plnenie, vzhľadom na nepriaznivý stav za posledný rok spôsobených korona krízou, bolo náročný.

1./ Ciel' – Naplniť ročný plán tržieb tak, aby **produktivita práce** na jedného pracovníka neklesla pod 31 000 € ročne, teda v priemere 2 584 € mesačne. Ukazovateľ – plnený na 95%.

2./ Cieľ – fluktuácia. Udržať percento fluktuácie pracovníkov (vrátane brigádnikov, agentúrnych a živnostníkov) v hodnote do 2,75%. Dosiadnutý stav 2,63%. V roku 2021 bola priemerná fluktuácia 2,49%, v r. 2022 sme zaznamenali nárast o 0,14 %. Za prijateľnú mieru vo všeobecnosti je považovaná fluktuácia do 5%.

3./ Cieľ – mesačná pridaná hodnota. Sledovať a vyhodnocovať parameter Mesačná Pridaná hodnota s cieľom dosiahnuť minimálny limit 150.000 €/mesačne. Cieľ bol splnený na 149%.

4./ Cieľ – externé reklamácie limit pod 0,99% expedovaných kusov - splnený. Dosiadnutý stav 0,41%.

5. Cieľ – interné reklamácie (opraviteľné aj neopraviteľné) limit pod 3,7% - splnený. Dosiadnutý stav 2,1%.

Za výrobu je prijatých, sledovaných a vyhodnocovaných 5 cieľov kvality podľa jednotlivých prevádzok. Tieto sú zamerané na kvalitu a termíny. Vyhodnotenie bolo priebežné podľa jednotlivých mesiacov, niektoré 1x ročne, ale po jednotlivých mesiacoch. Plnenie termínov dodávok tovaru sa oproti roku 2021 podarilo zlepšiť na oboch sledovaných prevádzkach.

Za prevádzku P4 (Krby) bola spracovaná metodika sledovania a vyhodnocovania termínov dodávok. Vyhodnotenie bolo priebežné podľa jednotlivých mesiacov. Plnenie termínov dodávok bolo dodržané.

#### **Prehľad ukazovateľa nákladov na kvalitu v porovnaní 6 rokov po sebe:**

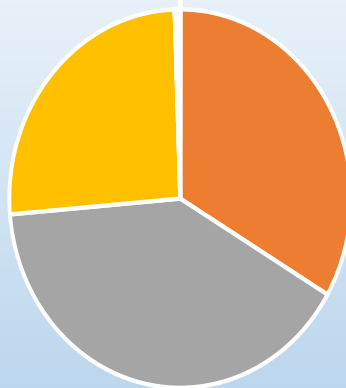
Ukazovateľ / rok	2016	2017	2018	2019	2020	2021	2022
<b>Limit</b>	18.000 €	18.000 €	18.000 €	18.000 €	15.000 €	15.000 €	15.000 €
<b>Náklady na kvalitu</b>	17.440 €	9.998 €	14.412 €	13.943 €	12.559 €	13.883 €	13.778 €
<b>Podiel nákladov na kvalitu ku tržbám</b>	0,21%	0,12%	0,17%	0,18%	0,24%	0,19%	0,19%

Tento ukazovateľ kvality je z Parametrov procesov bod 12.6 – Analýza údajov. V nákladoch na kvalitu sú zahrnuté: interné reklamácie, školenia a semináre, certifikácia, kalibrácia meradiel. Z uvedeného vyplýva, že ukazovateľ je dlhodobo plnený v limite .

## 5. Prehľad majetku a zdrojov krytia

Položka	Rok 2022			Rok 2021
	BRUTTO	KOREKCIA	NETTO	NETTO
<b>SPOLU MAJETOK</b>	12 629 208	6 022 178	6 607 030	6 282 096
<b>NEOBEŽNÝ MAJETOK</b>	<b>8 233 659</b>	<b>6 022 178</b>	<b>2 211 481</b>	<b>2 340 969</b>
<i>Dlhodobý nehmotný majetok</i>	<b>119 501</b>	<b>116 506</b>	<b>2 995</b>	<b>6 553</b>
Softvér	119 501	116 506	2 995	6 553
Obstarávaný dlhodobý nehmot. maj.	0	0	0	
<i>Dlhodobý hmotný majetok</i>	<b>8 114 158</b>	<b>5 905 672</b>	<b>2 208 486</b>	<b>2 334 416</b>
Pozemky	72 274	0	72 274	72 274
Stavby	3 698 548	2 107 689	1 590 859	1 739 674
Samostatné hnutelné veci	3 816 432	3 458 940	357 492	457 969
Ostatný dlhodobý hmotný majetok	367 764	339 043	28 721	41 574
Obstarávaný dlhodobý hmot. maj.	159 140	0	159 140	22 925
<b>OBEŽNÝ MAJETOK</b>	<b>4 385 784</b>	<b>0</b>	<b>4 385 784</b>	<b>3 927 285</b>
<i>Zásoby</i>	<b>2 655 676</b>	<b>0</b>	<b>2 655 676</b>	<b>1 988 752</b>
Materiál	1 322 151		1 322 151	964 246
Nedokončená výroba	1 132 790	0	1 132 790	895 791
Výrobky	156 492	0	156 492	80 405
Tovar	44 243	0	44 243	48 310
<i>Krátkodobé pohľadávky</i>	<b>1 704 962</b>	<b>0</b>	<b>1 704 962</b>	<b>1 932 965</b>
<i>Pohľadávky z obchodného styku</i>	<b>1 680 502</b>	<b>0</b>	<b>1 680 502</b>	<b>1 916 499</b>
<i>Pohľadávky z OS voči prep. ÚJ</i>	583 277	0	583 277	843 409
<i>Ostatné pohľadávky z OS</i>	1 097 225	0	1 097 225	1 073 090
<i>Sociálne poistenie</i>	0	0	0	0
Daňové pohľadávky	0	0	0	0
Iné pohľadávky	24 460	0	24 460	16 466
<i>Finančné účty</i>	<b>25 146</b>	<b>0</b>	<b>25 146</b>	<b>5 568</b>
Peniaze	1 878	0	1 878	3 017
Účty v bankách	23 268	0	23 268	2 551
<i>Časové rozlíšenie</i>	<b>9 765</b>	<b>0</b>	<b>9 765</b>	<b>13 842</b>
Náklady budúcich období dlhodobé	58	0	58	38
Náklady budúcich období krátkodobé	9 707	0	9 707	13 804
Príjmy budúcich období krátkodobé	0	0	0	0

### Prehľad aktív NETTO - 2022



- Dlhodobý nehmotný majetok
- Dlhodobý hmotný majetok
- Zásoby
- Krátkodobé pohľadávky
- Finančné účty
- ČASOVÉ ROZLIŠENIE
- Náklady budúcich období dlhodobé
- Príjmy budúcich období krátkodobé

Najvyššie zastúpenie v aktívach má hmotný majetok. Prírastky dlhodobého majetku počas roku 2022 boli nasledovné:

Názov majetku	Hodnota
Hala mechanická 131A	48 296
Filtračné zariadenie	5 345
Kamerový systém vo výrobe	8 674
VZV	1 401
Riadenie TRUMAbend	9 800
Výpočtová technika	7 359
Stroje, prístroje	33 483
Drobné náradie, drobný majetok	2 095
<b>SPOLU</b>	<b>116 453</b>

<i>Položka</i>	<i>Rok 2022</i>	<i>Rok 2021</i>
<b>SPOLU VLASTNÉ IMANIE A ZÁVÄZKY</b>	<b>6 607 030</b>	<b>6 282 096</b>
<b><i>Vlastné imanie</i></b>	<b><i>3 474 927</i></b>	<b><i>3 460 214</i></b>
Základné imanie	3 000 750	3 000 750
Kapitálové fondy	356 845	356 845
Zákonný rezervný fond	118 457	118 457
Oceňovacie rozdiely z kapitálových účastín	664	664
<b>Výsledok hospodárenia minulých rokov</b>	<b>-16 502</b>	<b>-19 412</b>
<b>Výsledok hospodárenia za účtovné obdobie</b>	<b>14 713</b>	<b>2 910</b>
<b><i>Záväzky</i></b>	<b><i>3 078 890</i></b>	<b><i>2 744 105</i></b>
<b><i>Dlhodobé záväzky</i></b>	<b><i>278 074</i></b>	<b><i>315 692</i></b>
Záväzky voči prepojeným ÚJ	250 000	250 000
Záväzky zo sociálneho fondu	19 032	21 825
Ostatné dlhodobé záväzky	0	33 703
Iné dlhodobé záväzky	0	0
Odložený daňový záväzok	9 042	10 164
<b><i>Krátkodobé záväzky</i></b>	<b><i>2 141 124</i></b>	<b><i>1 851 006</i></b>
Záväzky z OS voči prepojeným ÚJ	74 267	75 998
Ostatné záväzky z OS	1 714 606	1 330 862
Ostaté záväzky voči prepojeným ÚJ	100 000	104 000
Záväzky voči zamestnancom	103 463	101 643
Záväzky zo sociálneho poistenia	67 032	66 389
Daňové záväzky a dotácie	48 023	68 925
Iné záväzky	33 733	103 189
<b><i>Krátkodobé rezervy</i></b>	<b><i>44 352</i></b>	<b><i>35 562</i></b>
<b><i>Bankové úvery a výpomoci</i></b>	<b><i>615 340</i></b>	<b><i>541 845</i></b>
Bežné bankové úvery	615 340	541 845
<b><i>Časové rozlíšenie</i></b>	<b><i>53 213</i></b>	<b><i>77 777</i></b>
Výnosy budúcich období - dlhodobé	28 649	53 213
Výnosy budúcich období - krátkodobé	24 564	24 564

V rámci výnosov budúcich období je vykázaný získaný nenávratný finančný príspevok, ktorý bude postupne rozpúšťaný do výnosov v rokoch 2022 – 2025, a to v alikvotnej výške k zaúčtovaným odpisom .

## 6. Hospodársky výsledok a jeho rozdelenie

<b>Položka</b>	<b>Hodnota v EUR</b>
Hospodársky výsledok pred zdanením	19 859
Daň z príjmu splatná	6 268
Daň z príjmu odložená	-1 122
<b><i>Hospodársky výsledok za účtovné obdobie po zdanení</i></b>	<b><i>14 713</i></b>

Návrh na vysporiadanie dosiahnutého hospodárskeho výsledku za rok 2022 vo forme zisku vo výške 14 712,73 € je nasledovný: preúčtovať na účet neuhradených strát minulých účtovných období.

## 7. Zameranie činnosti na ďalšie obdobie

Spoločnosť plánuje aj v ďalšom období naďalej sa špecializovať vo zvolenej oblasti, skvalitňovať technické zázemie a rozvíjať spoluprácu so svojimi obchodnými partnermi.

Už začiatkom roku 2022 Slovensko pocítilo negatívny vplyv vojny cez dodávky komodít z Ruska a Ukrajiny. Vojna na Ukrajine významne obmedzila ponuku energií, kovov alebo potravinových produktov. Ceny komodít začali rásť už v minulom roku v súvislosti s prebúdzaním svetového hospodárstva z koronakrízy. Vojna cenové napätie ešte zhoršila. Problém sa však nekončí pri energiách a potravinách, ale týka sa širokého spektra vstupov. Vzniká preto tlak na marže výrobcov a to sa postupne pretavuje do spotrebiteľských cien. Priemerná miera inflácia na Slovensku sa v roku 2022 pohybovala v rozmedzí 10 až 14 percent, v závislosti od vývoja vojny.

Toto sa prejavilo v období roku 2022 enormným nárastom cien plechu a energií. Žiaľ, nárast ceny plechu nie je jediný problém, a aj napriek výraznému zvýšeniu cien sa stretávame s problémom nedostatku tejto komodity alebo s výrazne dlhšími dodacími dobami. Napriek tomu sa nám zvýšením úsilím zatiaľ darí zabezpečiť potrebné výrobné vstupy v požadovanej kvalite a potrebnom množstve.

Vo výhľade spoločnosti ostáva aj naďalej v závislosti od vývoja finančnej situácie snaha v najbližších obdobiach zabezpečiť zlepšenie pracovného prostredia zamestnancov rekonštrukciu plynovej kotolne, vybudovanie vchodu v zmysle európskych štandardov v novom objekte 131A a vybudovanie trafostanice, čím by sme sa stali samostatnými v dodávke elektriky. Zároveň v zámere spoločnosti je aj vybudovanie foltovoltaiky, ktorá by nám vyrobila vlastnú energiu.

Pokračujeme naďalej aj v hľadaní odbytovej cesty pre zariadenie na zhodnocovanie komunálneho odpadu novou technológiou katalytickej mineralizácie.

Pod vplyvom súčasnej situácie v SR vyvolanej vojnovým konfliktom na Ukrajine sme prehodnotili všetky informácie, ktoré sme mali k dispozícii ku dnešnému dňu a sme presvedčení, že z dlhodobej perspektívy je Spoločnosť schopná nepretržite pokračovať v činnosti aj počas roku 2023. Akýkoľvek negatívny vplyv, resp. možné straty v dôsledku aktuálnej situácie zahrnie účtovná jednotka do svojho účtovníctva a účtovnej závierky v roku 2023.

## **8. Ďalšie údaje**

### **Vplyv na životné prostredie**

Činnosť spoločnosti nemá priamy vplyv na životné prostredie.

### **Náklady na činnosť v oblasti výskumu a vývoja**

Spoločnosť nevyňaložila náklady na výskum a vývoj.

### **Nadobúdanie vlastných akcií**

Spoločnosť nenadobudla vlastné akcie, dočasné listy, obchodné podiely ani akcie, dočasné listy a obchodné podiely materskej účtovnej jednotky.

### **Organizačná zložka v zahraničí**

Spoločnosť nemá organizačnú zložku v zahraničí.

### **Udalosti osobitného významu, ktoré nastali po skončení účtovného obdobia, za ktoré sa vyhotovuje výročná správa**

Po 31. decembri 2022 do dňa zostavenia výročnej správy nenastali žiadne významné udalosti, ktoré by mali významný vplyv na verné zobrazenie skutočností, ktoré boli predmetom účtovníctva v roku 2022 a účtovnej závierky k 31.12.2022.