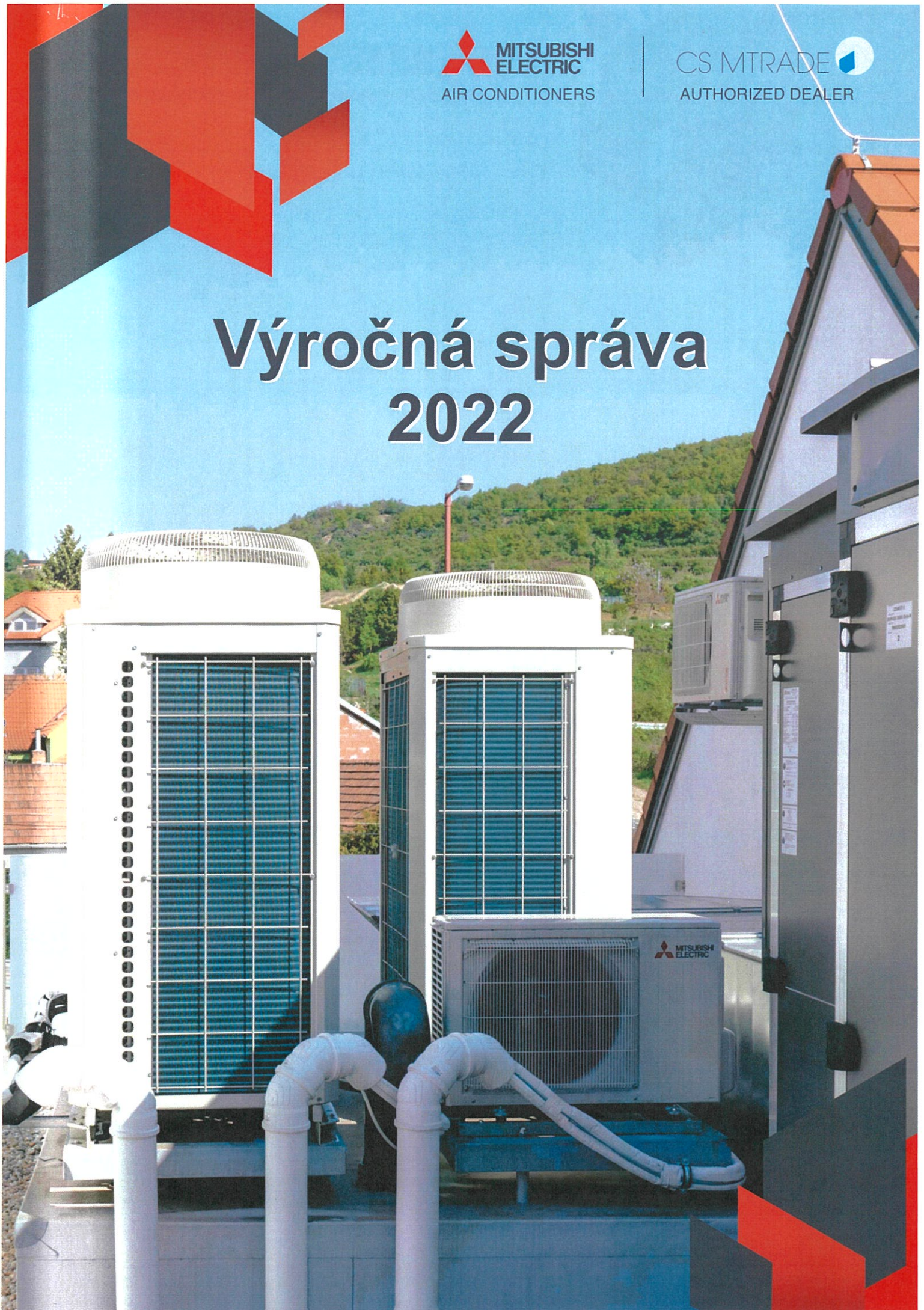


# Výroční správa 2022



## Obsah

- I. Slovo na úvod
- II. Základné informácie
- III. Produkty
- IV. Organizačná štruktúra
- V. Kvalita
- VI. Hospodárenie spoločnosti, vývoj ekonomických ukazovateľov za hospodársky rok 2022
- VII. Prílohy

Piešťany, január 2023

## I. Slovo na úvod

Spoločnosť CS-MTRADE SK s.r.o. vstúpila do sveta tepelných čerpadiel v roku 2020 a má za sebou náročný rok, ktorý bol poznačený koronakrízou.

S radosťou však môžeme konštatovať, že hospodársky rok 2022 bol pre spoločnosť CS-MTRADE SK s.r.o. úspešným rokom, v ktorom sme dosiahli aj napriek pandémie COVID vysoké tržby a výborné hospodárske výsledky. Pre vedenie spoločnosti je to potvrdením správnosti výberu koncepcie vývoja spoločnosti a budovania postavenia na trhu. Patrí za to moje poďakovanie všetkým zamestnancom spoločnosti, vďaka ktorých aktívnemu, zodpovednému a profesionálnemu prístupu k plneniu sa nám stanovené ciele podarilo naplniť.

Hospodársky rok 2022 môžeme považovať za veľmi úspešný rok z pohľadu kladného hospodárskeho výsledku, ale s ohľadom na nepredvídateľnosť hospodárskej situácie je veľmi ťažké vytvoriť spoľahlivú prognózu na ďalšie obdobie. Je zrejmé, že nás čaká veľmi ťažké obdobie, v ktorom nás dôsledky koronakrízy a energetickej krízy spôsobenej vojnou u nášho východného suseda ovplyvnia. Kríza otriasa základmi nielen najsilnejších firiem, ale i najsilnejších štátov sveta. Recesia mnohé zmení, preto musíme k rozhodnutiam pristupovať s rozvahou.

V závere chcem poďakovať i našim zákazníkom za prejavenu dôveru a ubezpečiť ich, že pod značkou MITSUBISHI ELECTRIC vždy získajú vyšší komfort bývania, pocit príjemného a čistého prostredia.

Ing. Dušan Juriga  
konateľ



## II. Základné informácie

Názov spoločnosti: CS-MTRADE SK s.r.o.  
Sídlo: Vajanského 58, 921 01 Piešťany  
IČO: 52952789  
Deň zápisu: 29.02.2020  
Základné imanie: 5 000 €  
Spoločníci: CS-MTRADE, s.r.o., Prumyslová 526,  
530 03 Pardubice  
Konateľ: Ing. Dušan Juriga  
Ing. Miroslav Štěpánek  
Prokúra: Ing. Ondrej Schváb  
Obchodný register: Okresný súd v Trnave, oddiel: Sro.,  
vložka č. 46303/T

### Predmet činnosti:

- Kúpa tovaru na účely jeho predaja konečnému spotrebiteľovi (maloobchod) alebo iným prevádzkovateľom živnosti (veľkoobchod)
- Sprostredkovateľská činnosť v oblasti obchodu, služieb, výroby
- Prenájom hnutelných vecí
- Počítačové služby a služby súvisiace s počítačovým spracovaním
- Poradenstvo v oblasti klimatizácie a vzduchotechniky

Telefón: 033/7742760  
E-mail: klimatizacia@csmtrade.sk

### III. Produkty

Činnosť spoločnosti CS-MTRADE SK s.r.o. je zameraná na predaj tepelných čerpadiel – systémy vzduch – voda a vzduch – vzduch.

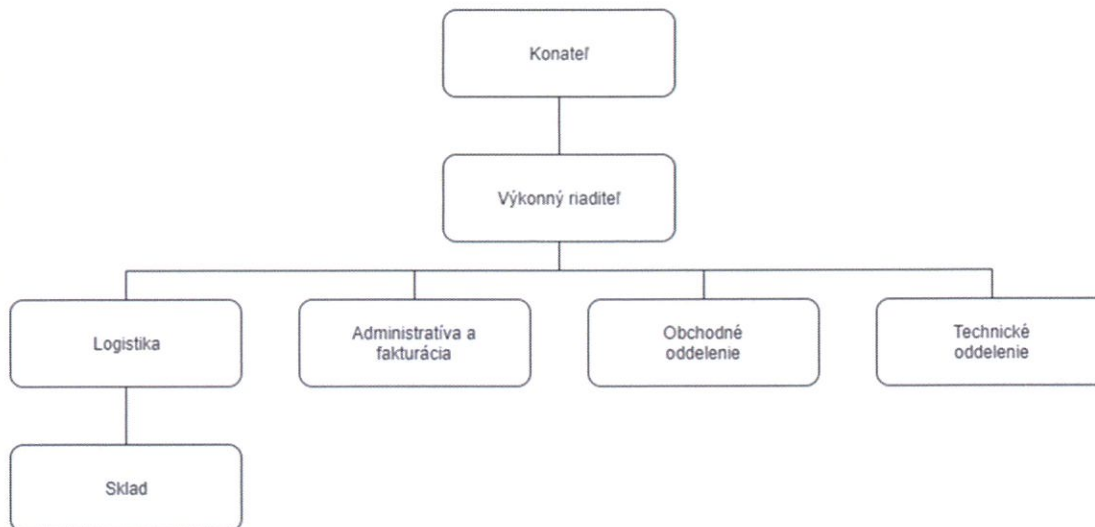
Čerpadlá sú použiteľné od rezidenčných objektov až po veľké objekty ako sú : administratívne budovy, haly, obchody, kostoly , školy.....

Naše zariadenia majú využiteľnosť aj pri extrémnych mrazoch.

Vzhľadom na stále narastajúci tlak na znižovanie miery zaťaženia životného prostredia sa naša spoločnosť orientuje na najmodernejšie, maximálne efektívne a komfortné zdroje tepla, ktoré pri vhodných podmienkach dokážu ušetriť 50 až 80 % nákladov na vykurovanie.



## IV. Organizačná štruktúra



## V. Kvalita

Spoločnosť CS-MTRDAE SK s.r.o. sa snaží poskytnúť svojim zákazníkom produkty v čo najvyššej kvalite. Pritom používa výrobky, ktoré spĺňajú prísne kvalitatívne kritériá. Kvalita je pre zákazníka zabezpečovaná najmä:

- Pevnou organizačnou štruktúrou s presne stanovenými vzťahmi a povinnosťami
- Prísny výberom subdodávateľov tovaru
- Odbornými školeniami zamestnancov
- Starostlivosťou o zákazníka aj po ukončení obchodného vzťahu

Jedným z výrobcov, ktorí spĺňajú spoločnosťou požadované kvalitatívne ukazovatele je japonský výrobca klimatizačných zariadení Mitsubishi Electric, ktorého sme výhradným zástupcom na Slovensku, a preto bol zvolený ako hlavný dodávateľ tepelných čerpadiel .



## VI. Hospodárenie spoločnosti , vývoj ekonomických ukazovateľov za hospodársky rok 2022

Hlavným predmetom činnosti spoločnosti za hospodársky rok 2022, ktorý začal 1.4.2021 a skončil 31.3.2022, bol predaj tepelných čerpadiel. Realizácia predaja predstavovala hodnotu € 7 575 428 , čo predstavuje nárast o € 2 000 061 oproti roku 2021.

V roku 2022 spoločnosť obstarala dlhodobý majetok vo výške € 36 731 vyradila z používania dlhodobý majetok vo výške € 22 324.

### Hlavnými zložkami obežného majetku sú:

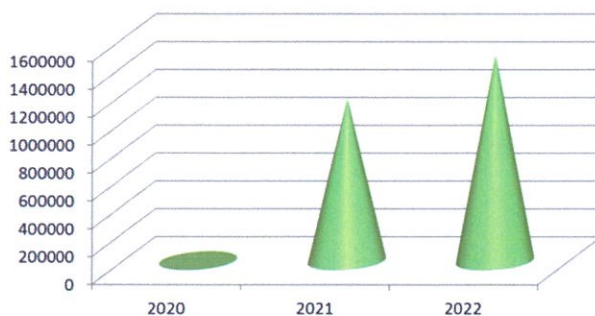
- pohľadávky v celkovej hodnote € 1 111 037. Stav pohľadávok voči roku 2021 zaznamenal nárast o € 473 787.
- zásoby v celkovej hodnote € 778 518, čo predstavuje nárast oproti minulému roku o € 14 626, teda porovnateľné s rokom predchádzajúcim.
- finančné účty v celkovej hodnote € 953 931 , čo je oproti roku 2021 menej o € 647 697.

Ku dňu účtovnej závierky disponovala spoločnosť vlastným imaním vo výške € 3 283 130 , čo oproti hospodárskemu roku 2021 predstavuje nárast o € 627 826 . Spoločnosť má základné imanie v hodnote € 5 000 , teda rovnaká hodnota ako v predchádzajúcom období. K 31.3.2022 spoločnosť evidovala záväzky v hodnote € 663 846, čo oproti predošlému roku predstavuje pokles o € 606 405.

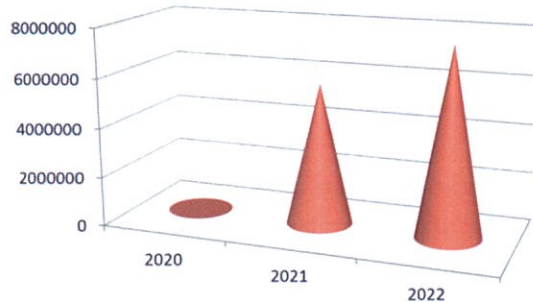
### Prehľad vybraných finančných ukazovateľov v r. 2020 - 2022

v EUR	2020	2021	2022
Celkové tržby	0	5 738 960	7 654 283
Tržby z predaja vlastných výrobkov a služieb	0	163 593	78 855
Tržby z predaja tovaru	0	5 575 367	7 575 428
Pridaná hodnota	0	1 164 953	1 488 362
Hospodársky výsledok pred zdanením		353 943	796 904
Hospodársky výsledok po zdanení	0	252 874	627 826

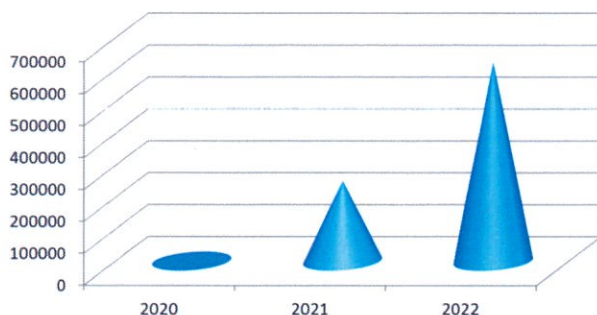
### Pridaná hodnota v EUR



### Celkové tržby v EUR



### Hospod. výsledok po zdanení v EUR



Spoločnosť CS-MTRADE SK s.r.o. k 31.03.2022 zamestnávala 13 zamestnancov. Osobné náklady za hospodársky rok 2022 predstavovali sumu € 532 800. V predchádzajúcom roku spoločnosť zamestnávala ku koncu účtovného obdobia 12 zamestnancov a osobné náklady dosiahli objem 694 697 €.

Všetky záväzky voči peňažným ústavom a štátnym inštitúciám boli plnené v lehotách splatnosti.

Účtovná jednotka nie je vystavená žiadnym významným rizikám a neistotám.

Spoločnosť v období od 1.04.2021 do 31.03.2022 nemala žiadne výdavky na činnosť v oblasti výskumu a vývoja.

Spoločnosť CS-MTRADE SK s.r.o. nemá organizačnú zložku v zahraničí.

### **Vplyv činnosti na životné prostredie**

Charakter činnosti našej spoločnosti zasahuje do životného prostredia, čoho sme si vedomí, a preto spoločnosť prijala tie najprísnejšie opatrenia a sleduje dôsledné dodržiavanie platných právnych predpisov týkajúcich sa nakladania s odpadom a nebezpečnými látkami.

Naše zariadenia šetria energiu potrebnú na vykurovanie objektov, pracujú s obnoviteľnou energiou a pri vykurovaní majú minimálnu, resp. nulovú produkciu CO<sub>2</sub>.

Veľký dôraz je kladený na likvidáciu a manipuláciu s látkami, ktoré by mohli ohroziť životné prostredie.

### **Udalosti osobitného významu, ktoré nastali po skončení účtovného obdobia**

Po 31. marci 2022 nenastali žiadne udalosti, ktoré by mali významný vplyv na verné zobrazenie skutočností, ktoré sú predmetom účtovníctva. Účtovná závierka spoločnosti k 31.03.2022 bola schválená valným zhromaždením dňa 27.6.2022.

### **Predpokladaný vývoj spoločnosti**

Manažment spoločnosti vyhodnotil vplyv celosvetovej pandémie COVID -19 a vplyv energetickej krízy na jej ďalšie fungovanie a nepredpokladá, že tieto vplyvy budú mať za dôsledok ukončenie činnosti spoločnosti. Snaží sa aj naďalej situáciu vyhodnocovať a prijímať také opatrenia, aby spoločnosť dokázala nepretržite fungovať.

Spoločnosť CS-MTRADE SK s.r.o. bude i v nasledujúcom období smerovať svoje obchodné aktivity na predaj tepelných čerpadiel.

### **Návrh na rozdelenie zisku**

Návrh štatutárneho orgánu valnému zhromaždeniu na rozdelenie zisku:

- prevod zisku vo výške € 627 826,08 na účet nerozdeleného zisku minulých rokov.

## VII. Prílohy

- Audítorská správa za hospodársky rok 2022
- Súvaha k 31.03.2022
- Výkaz ziskov a strát k 31.03.2022
- Poznámky k účtovnej závierke k 31.03.2022