

SPRÁVA NEZÁVISLÉHO AUDÍTORA
Spoločníkovi a konateľovi spoločnosti

Správa z auditu účtovnej závierky

Názor

Uskutočnili sme audit účtovnej závierky spoločnosti **JT – PARTNER, s.r.o., Krivec 3132, Hriňová 962 05, IČO: 36 040 720** (ďalej len „Spoločnosť“), ktorá obsahuje súvahu k 31. decembru 2022, výkaz ziskov a strát za rok končiaci sa k uvedenému dátumu, a poznámky, ktoré obsahujú súhrn významných účtovných zásad a účtovných metód.

Podľa nášho názoru priložená účtovná závierka poskytuje pravdivý a verný obraz finančnej situácie Spoločnosti k 31. decembru 2022 a výsledku jej hospodárenia za rok končiaci sa k uvedenému dátumu podľa zákona č. 431/2002 Z.z. o účtovníctve v znení neskorších predpisov (ďalej len „zákon o účtovníctve“).

Audit sme vykonali podľa medzinárodných auditorských štandardov (International Standards on Auditing, ISA). Naša zodpovednosť podľa týchto štandardov je uvedená v odseku Zodpovednosť audítora za audit účtovnej závierky. Od Spoločnosti sme nezávislí podľa ustanovení zákona č. 423/2015 o štatutárnom audite a o zmene a doplnení zákona č. 431/2002 Z. z. o účtovníctve v znení neskorších predpisov (ďalej len „zákon o štatutárnom audite“) týkajúcich sa etiky, vrátane Etického kódexu audítora, relevantných pre náš audit účtovnej závierky a splnili sme aj ostatné požiadavky týchto ustanovení týkajúcich sa etiky. Sme presvedčení, že auditorské dôkazy, ktoré sme získali, poskytujú dostatočný a vhodný základ pre náš názor.

Zdôraznenie skutočnosti

Ako sa detailnejšie uvádza v Čl.II bod 1 poznámok účtovnej závierky, účtovná závierka bola zostavená za predpokladu, že spoločnosť bude nepretržite pokračovať vo svojej činnosti. Nepriaznivo vychádza porovnanie vlastného imania k záväzkom, v dôsledku uvedeného je spoločnosť v zmysle ustanovení Obchodného zákonníka definovaná ako „spoločnosť v kríze“. Napriek uvedenej skutočnosti spoločnosť platila a platí záväzky voči štátnym inštitúciám, finančným inštitúciám a hlavným dodávateľom v lehote splatnosti. Manažment spoločnosti prijíma opatrenia, aby sa stav „spoločnosti v kríze“ v blízkej budúcnosti zmenil. Spoločnosť každoročne investuje vysoké sumy do obstarania investícií. Časť týchto investícií je obstaraná aj z dotácií, ktoré sa vykazujú v záväzkoch v celkovej výške 6 126 142 EUR, čo má tiež vplyv na uvedenú skutočnosť. Z toho dôvodu tento stav hodnotíme ako prechodný.

Iná skutočnosť

Bez vplyvu na náš názor upozorňujeme na skutočnosť, že spoločnosť k 31.12.2022 vykazuje záporné vlastné imanie vo výške -74 402 eur. Cudzíe zdroje - záväzky predstavujú 67,85 % a účty časového rozlíšenia – dotácie vykázané v pasívach 32,54 %. To znamená, že majetok je krytý len cudzími zdrojmi.

Zodpovednosť štatutárneho orgánu za účtovnú závierku

Štatutárny orgán je zodpovedný za zostavenie tejto účtovnej závierky tak, aby poskytovala pravdivý a verný obraz podľa zákona o účtovníctve a za tie interné kontroly, ktoré považuje za potrebné na zostavenie účtovnej závierky, ktorá neobsahuje významné nesprávnosti, či už v dôsledku podvodu alebo chyby.

Pri zostavovaní účtovnej závierky je štatutárny orgán zodpovedný za zhodnotenie schopnosti Spoločnosti nepretržite pokračovať vo svojej činnosti, za opísanie skutočností týkajúcich sa nepretržitého pokračovania v činnosti, ak je to potrebné, a za použitie predpokladu nepretržitého pokračovania v činnosti v účtovníctve, ibaže by mal v úmysle Spoločnosť zlikvidovať alebo ukončiť jej činnosť, alebo by nemal inú realistickú možnosť než tak urobiť.

Zodpovednosť audítora za audit účtovnej závierky

Našou zodpovednosťou je získať primerané uistenie, či účtovná závierka ako celok neobsahuje významné nesprávnosti, či už v dôsledku podvodu alebo chyby, a vydať správu audítora, vrátane názoru. Primerané uistenie je uistenie vysokého stupňa, ale nie je zárukou toho, že audit vykonaný podľa medzinárodných auditorských štandardov vždy odhalí významné nesprávnosti, ak také existujú. Nesprávnosti môžu vzniknúť v dôsledku podvodu alebo chyby a za významné sa považujú vtedy, ak by sa dalo odôvodnene očakávať, že jednotlivito alebo v súhrne by mohli ovplyvniť ekonomické rozhodnutia používateľov, uskutočnené na základe tejto účtovnej závierky.

V rámci auditu uskutočneného podľa medzinárodných auditorských štandardov, počas celého auditu uplatňujeme odborný úsudok a zachovávame profesionálny skepticizmus. Okrem toho:

- Identifikujeme a posudzujeme riziká významnej nesprávnosti účtovnej závierky, či už v dôsledku podvodu alebo chyby, navrhujeme a uskutočňujeme auditorské postupy reagujúce na tieto riziká a získavame auditorské dôkazy, ktoré sú dostatočné a vhodné na poskytnutie základu pre náš názor. Riziko neodhalenia významnej nesprávnosti v dôsledku podvodu je vyššie ako toto riziko v dôsledku chyby, pretože podvod môže zahŕňať tajnú dohodu, falšovanie, úmyselné vynechanie, nepravdivé vyhlásenie alebo obídenie internej kontroly.
- Oboznamujeme sa s internými kontrolami relevantnými pre audit, aby sme mohli navrhnúť auditorské postupy vhodné za daných okolností, ale nie za účelom vyjadrenia názoru na efektívnosť interných kontrol Spoločnosti.
- Hodnotíme vhodnosť použitých účtovných zásad a účtovných metód a primeranosť účtovných odhadov a uvedenie s nimi súvisiacich informácií, uskutočnené štatutárnym orgánom.
- Robíme záver o tom, či štatutárny orgán vhodne v účtovníctve používa predpoklad nepretržitého pokračovania v činnosti a na základe získaných auditorských dôkazov záver o tom, či existuje významná neistota v súvislosti s udalosťami alebo okolnosťami, ktoré by mohli významne spochybniť schopnosť Spoločnosti nepretržite pokračovať v činnosti. Ak dospejeme k záveru, že významná neistota existuje, sme povinní upozorniť v našej správe audítora na súvisiace informácie uvedené v účtovnej závierke alebo, ak sú tieto informácie nedostatočné, modifikovať náš názor. Naše závery vychádzajú z auditorských dôkazov získaných do dátumu vydania našej správy audítora. Budúce udalosti alebo okolnosti však môžu spôsobiť, že Spoločnosť prestane pokračovať v nepretržitej činnosti.
- Hodnotíme celkovú prezentáciu, štruktúru a obsah účtovnej závierky vrátane informácií v nej uvedených, ako aj to, či účtovná závierka zachytáva uskutočnené transakcie a udalosti spôsobom, ktorý vedie k ich vernému zobrazeniu.

Správa k informáciám, ktoré sa uvádzajú vo výročnej správe

Štatutárny orgán je zodpovedný za informácie uvedené vo výročnej správe, zostavenej podľa požiadaviek zákona o účtovníctve. Náš vyššie uvedený názor na účtovnú závierku sa nevzťahuje na iné informácie vo výročnej správe.

V súvislosti s auditom účtovnej závierky je našou zodpovednosťou oboznámenie sa s informáciami uvedenými vo výročnej správe a posúdenie, či tieto informácie nie sú vo významnom nesúlade s auditovanou účtovnou závierkou alebo našimi poznatkami, ktoré sme získali počas auditu účtovnej závierky, alebo sa inak zdajú byť významne nesprávne.

Posúdili sme, či výročná správa Spoločnosti obsahuje informácie, ktorých uvedenie vyžaduje zákon o účtovníctve.

Na základe prác vykonaných počas auditu účtovnej závierky, podľa nášho názoru:

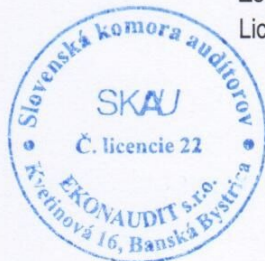
- informácie uvedené vo výročnej správe zostavenej za rok 2022 sú v súlade s účtovnou závierkou za daný rok,
- výročná správa obsahuje informácie podľa zákona o účtovníctve.

Okrem toho, na základe našich poznatkov o účtovnej jednotke a situácii v nej, ktoré sme získali počas auditu účtovnej závierky, sme povinní uviesť, či sme zistili významné nesprávnosti vo výročnej správe, ktorú sme obdržali pred dátumom vydania tejto správy audítora. V tejto súvislosti neexistujú zistenia, ktoré by sme mali uviesť.

Banská Bystrica, 19. apríla 2023

EKONAUDIT s.r.o.
Kvetinová 16, Banská Bystrica
Licencia SKAU č. 22
O.R. Okresný súd Banská Bystrica
Oddiel Sro vl. č. 949/S

Ing. Janka Gregorová
Banská Bystrica
Zodpovedný audítor
Licencia SKAU č. 72



ÚČTOVNÁ ZÁVIERKA

podnikateľov v podvojnóm účtovníctve



zostavená k 3 1 . 1 2 . 2 0 2 2

Číselné údaje sa zarovnávajú vpravo, ostatné údaje sa píšú zľava. Nevyplnené riadky sa ponechávajú prázdne.

Údaje sa vyplňajú paličkovým písmom (podľa tohto vzoru), písacím strojom alebo tlačiarňou, a to čiernou alebo tmavomodrou farbou.

Á Ä B Č D É F G H Í J K L M N O P Q R Š T Ú V X Ý Ž 0 1 2 3 4 5 6 7 8 9

Daňové identifikačné číslo 2 0 2 0 0 6 8 9 8 5	Účtovná závierka X riadna	Účtovná jednotka malá	Mesiac Rok od 1 2 0 2 2
IČO 3 6 0 4 0 7 2 0	mimoriadna	X veľká	Za obdobie do 1 2 2 0 2 2
SK NACE 1 0 . 8 9 . 0	priebežná	(vyznačí sa x)	Bezprostredne predchádzajúce obdobie od 1 2 0 2 1 do 1 2 2 0 2 1

Priložené súčasti účtovnej závierky

 Súvaha (Úč POD 1-01)
(v celých eurách)

 Výkaz ziskov a strát (Úč POD 2-01)
(v celých eurách)

 Poznámky (Úč POD 3-01)
(v celých eurách alebo eurocentoch)

Obchodné meno (názov) účtovnej jednotky

J T - P A R T N E R s . r . o

Sídlo účtovnej jednotky

Ulica

K R I V E C

Číslo

3 1 3 2

PSČ

Obec

9 6 2 0 H R I N O V A

Označenie obchodného registra a číslo zápisu obchodnej spoločnosti

Obchodný register Okresného súdu B . B
ystrica, oddiel Sro, vložka 6366/S

Telefónne číslo

Faxové číslo

0 9 1 1 3 4 1 7 5 6

E-mailová adresa

Zostavená dňa:

2 0 . 0 3 . 2 0 2 3

Schválená dňa:

. . 2 0

Podpisový záznam štatutárneho orgánu účtovnej jednotky
alebo člena štatutárneho orgánu účtovnej jednotky alebo
podpisový záznam fyzickej osoby, ktorá je účtovnou jednotkou:

Záznamy daňového úradu

Miesto pre evidenčné číslo

Odtlačok prezentačnej pečiatky daňového úradu



Ozna- čenie a	STRANA AKTÍV b	Číslo riadku c	Bežné účtovné obdobie		Bezprostredne predchádzajúce účtovné obdobie
			1	2	
			Brutto - časť 1 Korekcia - časť 2	Netto	
	SPOLU MAJETOK r. 02 + r. 33 + r. 74	01	3 7 1 7 7 4 4 1	1 8 8 8 1 4 5 8	
			1 8 2 9 5 9 8 3		1 5 6 0 1 1 8 4
A.	Neobežný majetok r. 03 + r. 11 + r. 21	02	3 5 1 4 3 4 8 7	1 6 8 4 7 5 0 4	
			1 8 2 9 5 9 8 3		1 4 4 2 6 0 1 9
A.I.	Dlhodobý nehmotný majetok súčet (r. 04 až r. 10)	03	3 4 1 5 2 5	2 7 5 1 6 8	
			6 6 3 5 7		
A.I.1.	Aktivované náklady na vývoj (012) - /072, 091A/	04			
2.	Softvér (013) - /073, 091A/	05	3 4 1 5 2 5	2 7 5 1 6 8	
			6 6 3 5 7		
3.	Oceniteľné práva (014) - /074, 091A/	06			
4.	Goodwill (015) - /075, 091A/	07			
5.	Ostatný dlhodobý nehmotný majetok (019, 01X) - /079, 07X, 091A/	08			
6.	Obstarávaný dlhodobý nehmotný majetok (041) - /093/	09			
7.	Poskytnuté preddávky na dlhodobý nehmotný majetok (051) - /095A/	10			
A.II.	Dlhodobý hmotný majetok súčet (r. 12 až r. 20)	11	3 4 8 0 1 9 6 2	1 6 5 7 2 3 3 6	
			1 8 2 2 9 6 2 6		1 4 4 2 6 0 1 9
A.II.1.	Pozemky (031) - /092A/	12			
2.	Stavby (021) - /081, 092A/	13			
3.	Samostatné huteľné veci a súbory huteľných vecí (022) - /082, 092A/	14	3 2 7 4 5 3 0 3	1 4 5 1 5 6 7 7	
			1 8 2 2 9 6 2 6		9 5 6 9 5 8 9



Ozna- čenie a	STRANA AKTÍV b	Číslo riadku c	Bežné účtovné obdobie		Bezprostredne predchádzajúce účtovné obdobie
			1	2	
			Brutto - časť 1 Korekcia - časť 2	Netto	
			Netto 3		
4.	Pestovateľské celky trvalých porastov (025) - /085, 092A/	15			
5.	Základné stádo a ťažné zvieratá (026) - /086, 092A/	16			
6.	Ostatný dlhodobý hmotný majetok (029, 02X, 032) - /089, 08X, 092A/	17			
7.	Obstarávaný dlhodobý hmotný majetok (042) - /094/	18	2 0 5 6 6 5 9	2 0 5 6 6 5 9	4 1 5 3 0 6 4
8.	Poskytnuté preddavky na dlhodobý hmotný majetok (052) - /095A/	19			7 0 3 3 6 6
9.	Opravná položka k nadobudnutému majetku (+/- 097) +/- 098	20			
A.III.	Dlhodobý finančný majetok súčet (r. 22 až r. 32)	21			
A.III.1.	Podielové cenné papiere a podiely v prepojených účtovných jednotkách (061A, 062A, 063A) - /096A/	22			
2.	Podielové cenné papiere a podiely s podielovou účasťou okrem v prepojených účtovných jednotkách (062A) - /096A/	23			
3.	Ostatné realizovateľné cenné papiere a podiely (063A) - /096A/	24			
4.	Pôžičky prepojeným účtovným jednotkám (066A) - /096A/	25			
5.	Pôžičky v rámci podielovej účasti okrem prepojeným účtovným jednotkám (066A) - /096A/	26			
6.	Ostatné pôžičky (067A) - /096A/	27			
7.	Dlhové cenné papiere a ostatný dlhodobý finančný majetok (065A, 069A,06XA) - /096A/	28			



Označenie a	STRANA AKTÍV b	Číslo riadku c	Bežné účtovné obdobie		Bezprostredne predchádzajúce účtovné obdobie
			1	2	
			Brutto - časť 1 Korekcia - časť 2	Netto	
					Netto 3
8.	Pôžičky a ostatný dlhodobý finančný majetok so zostatkovou dobou splatnosti najviac jeden rok (066A, 067A, 069A, 06XA) - /096A/	29			
9.	Účty v bankách s dobou viazanosti dlhšou ako jeden rok (22XA)	30			
10.	Obstarávaný dlhodobý finančný majetok (043) - /096A/	31			
11.	Poskytnuté preddávky na dlhodobý finančný majetok (053) - /095A/	32			
B.	Obežný majetok r. 34 + r. 41 + r. 53 + r. 66 + r. 71	33	2 0 2 1 2 6 1	2 0 2 1 2 6 1	
					1 1 5 7 5 8 7
B.I.	Zásoby súčet (r. 35 až r. 40)	34	1 8 0 0 7 1 7	1 8 0 0 7 1 7	
					9 9 7 5 4 1
B.I.1.	Materiál (112, 119, 11X) - /191, 19X/	35	9 9 0 1 2 4	9 9 0 1 2 4	
					3 5 9 5 1 8
2.	Nedokončená výroba a polotovary vlastnej výroby (121, 122, 12X) - /192, 193, 19X/	36	2 7 0 3 6 3	2 7 0 3 6 3	
					2 1 1 7 0 2
3.	Výrobky (123) - /194/	37	4 0 5 5 7 5	4 0 5 5 7 5	
					2 9 1 6 6 6
4.	Zvieratá (124) - /195/	38			
5.	Tovar (132, 133, 13X, 139) - /196, 19X/	39	1 3 4 6 5 5	1 3 4 6 5 5	
					1 3 4 6 5 5
6.	Poskytnuté preddávky na zásoby (314A) - /391A/	40			
B.II.	Dlhodobé pohľadávky súčet (r. 42 + r. 46 až r. 52)	41			
B.II.1.	Pohľadávky z obchodného styku súčet (r. 43 až r. 45)	42			



Označenie a	STRANA AKTÍV b	Číslo riadku c	Bežné účtovné obdobie		Bezprostredne predchádzajúce účtovné obdobie
			1	2	
			Brutto - časť 1 Korekcia - časť 2	Netto	
					Netto 3
1.a.	Pohľadávky z obchodného styku voči prepojeným účtovným jednotkám (311A, 312A, 313A, 314A, 315A, 31XA) - /391A/	43			
1.b.	Pohľadávky z obchodného styku v rámci podielovej účasti okrem pohľadávok voči prepojeným účtovným jednotkám (311A, 312A, 313A, 314A, 315A, 31XA) - /391A/	44			
1.c.	Ostatné pohľadávky z obchodného styku (311A, 312A, 313A, 314A, 315A, 31XA) - /391A/	45			
2.	Čistá hodnota zákazky (316A)	46			
3.	Ostatné pohľadávky voči prepojeným účtovným jednotkám (351A) - /391A/	47			
4.	Ostatné pohľadávky v rámci podielovej účasti okrem pohľadávok voči prepojeným účtovným jednotkám (351A) - /391A/	48			
5.	Pohľadávky voči spoločníkom, členom a združeniu (354A, 355A, 358A, 35XA) - /391A/	49			
6.	Pohľadávky z derivátových operácií (373A, 376A)	50			
7.	Iné pohľadávky (335A, 336A, 33XA, 371A, 374A, 375A, 378A) - /391A/	51			
8.	Odložená daňová pohľadávka (481A)	52			
B.III.	Krátkodobé pohľadávky súčet (r. 54 + r. 58 až r. 65)	53	2 2 0 1 6 8	2 2 0 1 6 8	1 5 6 0 0 2
B.III.1.	Pohľadávky z obchodného styku súčet (r. 55 až r. 57)	54	1 7 8 4 1 2	1 7 8 4 1 2	1 5 5 4 1 5
1.a.	Pohľadávky z obchodného styku voči prepojeným účtovným jednotkám (311A, 312A, 313A, 314A, 315A, 31XA) - /391A/	55			
1.b.	Pohľadávky z obchodného styku v rámci podielovej účasti okrem pohľadávok voči prepojeným účtovným jednotkám (311A, 312A, 313A, 314A, 315A, 31XA) - /391A/	56			



Ozna- čenie a	STRANA AKTÍV b	Číslo riadku c	Bežné účtovné obdobie		Bezprostredne predchádzajúce účtovné obdobie
			1	2	
			Brutto - časť 1 Korekcia - časť 2	Netto	
					Netto 3
1.c.	Ostatné pohľadávky z obchodného styku (311A, 312A, 313A, 314A, 315A, 31XA) - /391A/	57	1 7 8 4 1 2	1 7 8 4 1 2	1 5 5 4 1 5
2.	Čistá hodnota zákazky (316A)	58			
3.	Ostatné pohľadávky voči prepojeným účtovným jednotkám (351A) - /391A/	59			
4.	Ostatné pohľadávky v rámci podielovej účasti okrem pohľa- dávok voči prepojeným účtovným jednotkám (351A) - /391A/	60			
5.	Pohľadávky voči spoločníkom, členom a združeniu (354A, 355A, 358A, 35XA, 398A) - /391A/	61			
6.	Sociálne poistenie (336A) - /391A/	62			
7.	Daňové pohľadávky a dotácie (341, 342, 343, 345, 346, 347) - /391A/	63	1 7 7 5 6	1 7 7 5 6	5 8 7
8.	Pohľadávky z derivátových operácií (373A, 376A)	64			
9.	Iné pohľadávky (335A, 33XA, 371A, 374A, 375A, 378A) - /391A/	65	2 4 0 0 0	2 4 0 0 0	
B.IV.	Krátkodobý finančný majetok súčet (r. 67 až r. 70)	66			
B.IV.1.	Krátkodobý finančný majetok v prepoje- ných účtovných jednotkách (251A, 253A, 256A, 257A, 25XA) - /291A, 29XA/	67			
2.	Krátkodobý finančný majetok bez krátkodobé- ho finančného majetku v prepojených účtov- ných jednotkách (251A, 253A, 256A, 257A, 25XA) - /291A, 29XA/	68			
3.	Vlastné akcie a vlastné obchodné podieľy (252)	69			
4.	Obstarávaný krátkodobý finančný majetok (259, 314A) - /291A/	70			



Ozna- čenie a	STRANA AKTÍV b	Číslo riadku c	Bežné účtovné obdobie		Bezprostredne predchádzajúce účtovné obdobie
			1	2	
			Brutto - časť 1 Korekcia - časť 2	Netto	
B.V.	Finančné účty r. 72 + r. 73	71	3 7 6	3 7 6	4 0 4 4
B.V.1.	Peniaze (211, 213, 21X)	72			
2.	Účty v bankách (221A, 22X, +/- 261)	73	3 7 6	3 7 6	4 0 4 4
C.	Časové rozlíšenie súčet (r. 75 až r. 78)	74	1 2 6 9 3	1 2 6 9 3	1 7 5 7 8
C.1.	Náklady budúcich období dlhodobé (381A, 382A)	75			
2.	Náklady budúcich období krátkodobé (381A, 382A)	76	1 0 3 1 6	1 0 3 1 6	1 7 5 7 8
3.	Príjmy budúcich období dlhodobé (385A)	77			
4.	Príjmy budúcich období krátkodobé (385A)	78	2 3 7 7	2 3 7 7	

Ozna- čenie a	STRANA PASÍV b	Číslo riadku c	Bežné účtovné obdobie 4	Bezprostredne predchádzajúce účtovné obdobie 5
	SPOLU VLASTNÉ IMANIE A ZÁVÄZKY r. 80 + r. 101 + r. 141	79	1 8 8 8 1 4 5 8	1 5 6 0 1 1 8 4
A.	Vlastné imanie r. 81 + r. 85 + r. 86 + r. 87 + r. 90 + r. 93 + r. 97 + r. 100	80	- 7 4 4 0 2	- 1 8 9 5 6 7
A.I.	Základné imanie súčet (r. 82 až r. 84)	81	6 6 3 9	6 6 3 9
A.I.1.	Základné imanie (411 alebo +/- 491)	82	6 6 3 9	6 6 3 9
2.	Zmena základného imania +/- 419	83		
3.	Pohľadávky za upísané vlastné imanie (/-/353)	84		
A.II.	Emisné ážio (412)	85		
A.III.	Ostatné kapitálové fondy (413)	86		
A.IV.	Zákonné rezervné fondy r. 88 + r. 89	87	3 3 2	3 3 2
A.IV.1.	Zákonný rezervný fond a nedeliteľný fond (417A, 418, 421A, 422)	88	3 3 2	3 3 2
2.	Rezervný fond na vlastné akcie a vlastné podieľy (417A, 421A)	89		



Označenie a	STRANA PASÍV b	Číslo riadku c	Bežné účtovné obdobie 4	Bezprostredne predchádzajúce účtovné obdobie 5
A.V.	Ostatné fondy zo zisku r. 91 + r. 92	90		
A.V.1.	Štatutárne fondy (423, 42X)	91		
2.	Ostatné fondy (427, 42X)	92		
A.VI.	Oceňovacie rozdiely z precenenia súčet (r. 94 až r. 96)	93		
A.VI.1.	Oceňovacie rozdiely z precenenia majetku a záväzkov (+/- 414)	94		
2.	Oceňovacie rozdiely z kapitálových účastín (+/- 415)	95		
3.	Oceňovacie rozdiely z precenenia pri zlúčení, splnutí a rozdelení (+/- 416)	96		
A.VII.	Výsledok hospodárenia minulých rokov r. 98 + r. 99	97	- 1 9 6 5 3 8	- 2 8 0 0 0 9
A.VII.1.	Nerozdelený zisk minulých rokov (428)	98	5 1 2 5 4 2	4 2 9 0 7 1
2.	Neuhradená strata minulých rokov (-/429)	99	- 7 0 9 0 8 0	- 7 0 9 0 8 0
A.VIII.	Výsledok hospodárenia za účtovné obdobie po zdanení +/- r. 01 - (r. 81 + r. 85 + r. 86 + r. 87 + r. 90 + r. 93 + r. 97 + r. 101 + r. 141)	100	1 1 5 1 6 5	8 3 4 7 1
B.	Záväzky r. 102 + r. 118 + r. 121 + r. 122 + r. 136 + r. 139 + r. 140	101	1 2 8 1 1 4 6 6	1 1 4 9 5 3 9 6
B.I.	Dlhodobé záväzky súčet (r. 103 + r. 107 až r. 117)	102	1 0 5 0 0 0	1 6 2 7
B.I.1.	Dlhodobé záväzky z obchodného styku súčet (r. 104 až r. 106)	103		
1.a.	Záväzky z obchodného styku voči prepojeným účtovným jednotkám (321A, 475A, 476A)	104		
1.b.	Záväzky z obchodného styku v rámci podielovej účasti okrem záväzkov voči prepojeným účtovným jednotkám (321A, 475A, 476A)	105		
1.c.	Ostatné záväzky z obchodného styku (321A, 475A, 476A)	106		
2.	Čistá hodnota zákazky (316A)	107		
3.	Ostatné záväzky voči prepojeným účtovným jednotkám (471A, 47XA)	108		
4.	Ostatné záväzky v rámci podielovej účasti okrem záväzkov voči prepojeným účtovným jednotkám (471A, 47XA)	109		
5.	Ostatné dlhodobé záväzky (479A, 47XA)	110		
6.	Dlhodobé prijaté preddavky (475A)	111		
7.	Dlhodobé zmenky na úhradu (478A)	112		
8.	Vydané dlhopisy (473A/-255A)	113		
9.	Záväzky zo sociálneho fondu (472)	114	3 8 4 6	1 6 0 1
10.	Iné dlhodobé záväzky (336A, 372A, 474A, 47XA)	115		
11.	Dlhodobé záväzky z derivátových operácií (373A, 377A)	116		
12.	Odložený daňový záväzok (481A)	117	1 0 1 1 5 4	2 6



Označenie a	STRANA PASÍV b	Číslo riadku c	Bežné účtovné obdobie 4	Bezprostredne predchádzajúce účtovné obdobie 5
B.II.	Dlhodobé rezervy r. 119 + r. 120	118	9 2 4 0	
B.II.1.	Zákonné rezervy (451A)	119		
2.	Ostatné rezervy (459A, 45XA)	120	9 2 4 0	
B.III.	Dlhodobé bankové úvery (461A, 46XA)	121	6 4 2 3 9 6 5	1 8 6 3 9 8 4
B.IV.	Krátkodobé záväzky súčet (r. 123 + r. 127 až r. 135)	122	4 3 1 9 6 1 2	3 5 9 6 5 7 8
B.IV.1.	Záväzky z obchodného styku súčet (r. 124 až r. 126)	123	4 1 9 4 2 0 4	3 4 4 5 0 1 2
1.a.	Záväzky z obchodného styku voči prepojeným účtovným jednotkám (321A, 322A, 324A, 325A, 326A, 32XA, 475A, 476A, 478A, 47XA)	124		
1.b.	Záväzky z obchodného styku v rámci podielovej účasti okrem záväzkov voči prepojeným účtovným jednotkám (321A, 322A, 324A, 325A, 326A, 32XA, 475A, 476A, 478A, 47XA)	125		
1.c.	Ostatné záväzky z obchodného styku (321A, 322A, 324A, 325A, 326A, 32XA, 475A, 476A, 478A, 47XA)	126	4 1 9 4 2 0 4	3 4 4 5 0 1 2
2.	Čistá hodnota zákazky (316A)	127		
3.	Ostatné záväzky voči prepojeným účtovným jednotkám (361A, 36XA, 471A, 47XA)	128		
4.	Ostatné záväzky v rámci podielovej účasti okrem záväzkov voči prepojeným účtovným jednotkám (361A, 36XA, 471A, 47XA)	129		
5.	Záväzky voči spoločníkom a združeniu (364, 365, 366, 367, 368, 398A, 478A, 479A)	130		
6.	Záväzky voči zamestnancom (331, 333, 33X, 479A)	131	6 8 3 2 5	6 0 9 4 9
7.	Záväzky zo sociálneho poistenia (336A)	132	4 4 6 5 2	3 9 1 8 3
8.	Daňové záväzky a dotácie (341, 342, 343, 345, 346, 347, 34X)	133	1 2 4 3 1	2 3 5 0 9
9.	Záväzky z derivátových operácií (373A, 377A)	134		
10.	Iné záväzky (372A, 379A, 474A, 475A, 479A, 47XA)	135		2 7 9 2 5
B.V.	Krátkodobé rezervy r. 137 + r. 138	136	7 8 8 9 8	7 0 8 2 2
B.V.1.	Zákonné rezervy (323A, 451A)	137	7 3 4 9 8	6 0 4 2 2
2.	Ostatné rezervy (323A, 32X, 459A, 45XA)	138	5 4 0 0	1 0 4 0 0
B.VI.	Bežné bankové úvery (221A, 231, 232, 23X, 461A, 46XA)	139	1 8 7 4 7 5 1	5 9 6 2 3 8 5
B.VII.	Krátkodobé finančné výpomoci (241, 249, 24X, 473A, /-/255A)	140		
C.	Časové rozlíšenie súčet (r. 142 až r. 145)	141	6 1 4 4 3 9 4	4 2 9 5 3 5 5
C.1.	Výdavky budúcich období dlhodobé (383A)	142		
2.	Výdavky budúcich období krátkodobé (383A)	143	1 8 2 5 2	2 7 6 5
3.	Výnosy budúcich období dlhodobé (384A)	144	5 2 1 6 4 8 4	3 5 5 9 0 4 8
4.	Výnosy budúcich období krátkodobé (384A)	145	9 0 9 6 5 8	7 3 3 5 4 2



Ozna- čenie a	Text b	Číslo riadku c	Skutočnosť	
			bežné účtovné obdobie	bezprostredne predchádzajúce účtovné obdobie
			1	2
*	Čistý obrat (časť účt. tr. 6 podľa zákona)	01	1 5 8 8 3 3 3 6	8 5 6 8 9 1 3
**	Výnosy z hospodárskej činnosti spolu súčet (r. 03 až r. 09)	02	2 0 8 0 9 6 2 4	1 1 4 8 2 1 3 9
I.	Tržby z predaja tovaru (604, 607)	03		2 7 9 3 6 0
II.	Tržby z predaja vlastných výrobkov (601)	04	1 5 7 0 9 6 1 4	8 1 0 5 6 6 0
III.	Tržby z predaja služieb (602, 606)	05	1 7 3 7 2 2	1 8 3 8 9 3
IV.	Zmeny stavu vnútroorganizačných zásob (+/-) (účtová skupina 61)	06	1 7 2 5 7 3	7 3 9 2 8
V.	Aktivácia (účtová skupina 62)	07	6 3 8 2 2	6 4 0 7 4
VI.	Tržby z predaja dlhodobého nehmotného majetku, dlhodobého hmotného majetku a materiálu (641, 642)	08	3 6 2 8 8	2 0 1 1 0
VII.	Ostatné výnosy z hospodárskej činnosti (644, 645, 646, 648, 655, 657)	09	4 6 5 3 6 0 5	2 7 5 5 1 1 4
**	Náklady na hospodársku činnosť spolu r. 11 + r. 12 + r. 13 + r. 14 + r. 15 + r. 20 + r. 21 + r. 24 + r. 25 + r. 26	10	2 0 3 9 8 7 7 3	1 1 2 4 6 0 1 4
A.	Náklady vynaložené na obstaranie predaného tovaru (504, 507)	11		2 7 3 9 6 4
B.	Spotreba materiálu, energie a ostatných neskladovateľných dodávok (501, 502, 503)	12	1 2 8 6 3 4 9 1	5 4 5 4 8 6 9
C.	Opravné položky k zásobám (+/-) (505)	13		
D.	Služby (účtová skupina 51)	14	7 6 9 2 0 0	3 4 6 0 5 5
E.	Osobné náklady (r. 16 až r. 19)	15	1 4 3 2 4 5 4	1 3 2 7 0 1 6
E.1.	Mzdové náklady (521, 522)	16	1 0 2 6 8 3 3	9 5 8 9 2 6
2.	Odmeny členom orgánov spoločnosti a družstva (523)	17		
3.	Náklady na sociálne poistenie (524, 525, 526)	18	3 6 0 3 5 8	3 3 6 2 8 0
4.	Sociálne náklady (527, 528)	19	4 5 2 6 3	3 1 8 1 0
F.	Dane a poplatky (účtová skupina 53)	20	2 7 4 8 0	2 6 4 6 1
G.	Odpisy a opravné položky k dlhodobému nehmotnému majetku a dlhodobému hmotnému majetku (r. 22 + r. 23)	21	2 1 4 8 0 4 2	1 7 8 7 3 5 8
G.1.	Odpisy dlhodobého nehmotného majetku a dlhodobého hmotného majetku (551)	22	2 1 4 8 0 4 2	1 7 8 7 3 5 8
2.	Opravné položky k dlhodobému nehmotnému majetku a dlhodobému hmotnému majetku (+/-) (553)	23		
H.	Zostatková cena predaného dlhodobého majetku a predaného materiálu (541, 542)	24	2 9 0 1 2	1 9 5 3 7
I.	Opravné položky k pohľadávkam (+/-) (547)	25		
J.	Ostatné náklady na hospodársku činnosť (543, 544, 545, 546, 548, 549, 555, 557)	26	3 1 2 9 0 9 4	2 0 1 0 7 5 4
***	Výsledok hospodárenia z hospodárskej činnosti (+/-) (r. 02 - r. 10)	27	4 1 0 8 5 1	2 3 6 1 2 5



Označenie a	Text b	Číslo riadku c	Skutočnosť	
			bežné účtovné obdobie 1	bezprostredne predchádzajúce účtovné obdobie 2
			*	Pridaná hodnota (r. 03 + r. 04 + r. 05 + r. 06 + r. 07) - (r. 11 + r. 12 + r. 13 + r. 14)
**	Výnosy z finančnej činnosti spolu r. 30 + r. 31 + r. 35 + r. 39 + r. 42 + r. 43 + r. 44	29	1 6 0 5 5	
VIII.	Tržby z predaja cenných papierov a podielov (661)	30		
IX.	Výnosy z dlhodobého finančného majetku súčet (r. 32 až r. 34)	31		
IX.1.	Výnosy z cenných papierov a podielov od prepojených účtovných jednotiek (665A)	32		
2.	Výnosy z cenných papierov a podielov v podielovej účasti okrem výnosov prepojených účtovných jednotiek (665A)	33		
3.	Ostatné výnosy z cenných papierov a podielov (665A)	34		
X.	Výnosy z krátkodobého finančného majetku súčet (r. 36 až r. 38)	35		
X.1.	Výnosy z krátkodobého finančného majetku od prepojených účtovných jednotiek (666A)	36		
2.	Výnosy z krátkodobého finančného majetku v podielovej účasti okrem výnosov prepojených účtovných jednotiek (666A)	37		
3.	Ostatné výnosy z krátkodobého finančného majetku (666A)	38		
XI.	Výnosové úroky (r. 40 + r. 41)	39	1 6 0 5 5	
XI.1.	Výnosové úroky od prepojených účtovných jednotiek (662A)	40		
2.	Ostatné výnosové úroky (662A)	41	1 6 0 5 5	
XII.	Kurzové zisky (663)	42		
XIII.	Výnosy z precenenia cenných papierov a výnosy z derivátových operácií (664, 667)	43		
XIV.	Ostatné výnosy z finančnej činnosti (668)	44		
**	Náklady na finančnú činnosť spolu r. 46 + r. 47 + r. 48 + r. 49 + r. 52 + r. 53 + r. 54	45	2 0 9 7 8 9	1 3 9 8 6 6
K.	Predané cenné papiere a podiely (561)	46		
L.	Náklady na krátkodobý finančný majetok (566)	47		
M.	Opravné položky k finančnému majetku (+/-) (565)	48		
N.	Nákladové úroky (r. 50 + r. 51)	49	2 0 1 1 5 1	1 2 8 7 7 5
N.1.	Nákladové úroky pre prepojené účtovné jednotky (562A)	50		
2.	Ostatné nákladové úroky (562A)	51	2 0 1 1 5 1	1 2 8 7 7 5
O.	Kurzové straty (563)	52		
P.	Náklady na precenenie cenných papierov a náklady na derivátové operácie (564, 567)	53		
Q.	Ostatné náklady na finančnú činnosť (568, 569)	54	8 6 3 8	1 1 0 9 1



Ozna- čenie a	Text b	Číslo riadku c	Skutočnosť	
			bežné účtovné obdobie	bezprostredne predchádzajúce účtovné obdobie
			1	2
***	Výsledok hospodárenia z finančnej činnosti (+/-) (r. 29 - r. 45)	55	- 1 9 3 7 3 4	- 1 3 9 8 6 6
****	Výsledok hospodárenia za účtovné obdobie pred zdanením (+/-) (r. 27 + r. 55)	56	2 1 7 1 1 7	9 6 2 5 9
R.	Daň z príjmov (r. 58 + r. 59)	57	1 0 1 9 5 2	1 2 7 8 8
R.1.	Daň z príjmov splatná (591, 595)	58	8 2 4	1 2 7 8 7
2.	Daň z príjmov odložená (+/-) (592)	59	1 0 1 1 2 8	1
S.	Prevod podielov na výsledku hospodárenia spoločníkom (+/- 596)	60		
****	Výsledok hospodárenia za účtovné obdobie po zdanení (+/-) (r. 56 - r. 57 - r. 60)	61	1 1 5 1 6 5	8 3 4 7 1

Úč POD 3-01

DIČ 2 0 2 0 0 6 8 9 8 5

IČO 3 6 0 4 0 7 2 0

ČL. I. Všeobecné informácie**1. Názov a sídlo spoločnosti****JT-PARTNER ,s.r.o., Krivec 3132, 962 05 Hriňová**

Spoločnosť JT - PARTNER s. r. o vznikla dňa 15. marca 2000. Dňa 28. marca 2000 bola zapísaná do Obchodného registra vedenom na Okresnom súde Banská Bystrica, oddiel SRO, vložka č.6366/S.

2. Predmet podnikania

Hlavným predmetom činnosti je výroba ostatných potravinárskych výrobkov.

3. Dátum schválenia účtovnej závierky

Účtovná závierka spoločnosti JT- PARTNER s.r.o. za bezprostredne predchádzajúce účtovné obdobie k 31.12.2021 bola schválená valným zhromaždením dňa 20.04.2022.

4. Právny dôvod na zostavenie účtovnej závierky

Účtovná závierka Spoločnosti k 31.12.2022 je zostavená ako riadna účtovná závierka podľa zákona o účtovníctve par. 17 ods. 6 zákona č. 431/2002 Z. z. o účtovníctve z znení neskorších predpisov.

5. Priemerný prepočítaný počet zamestnancov účtovnej jednotky

Názov položky	Bežné účtovné obdobie	Bezprostredne predchádzajúce účtovné obdobie
Priemerný prepočítaný počet zamestnancov	55	56
Stav zamestnancov ku dňu, ku ktorému sa zostavuje účtovná závierka, z toho:	53	54
Počet vedúcich zamestnancov	4	4

ČL. II. Informácie o prijatých postupoch

Účtovná závierka bola zostavená za predpokladu, že spoločnosť bude nepretržite pokračovať vo svojej činnosti. Nepriaznivo vychádza porovnanie vlastného imania k záväzkom, v dôsledku uvedeného je spoločnosť v zmysle ustanovení Obchodného zákonníka definovaná ako „spoločnosť v kríze“. Napriek uvedenej skutočnosti spoločnosť platila a platí záväzky voči štátnym inštitúciám, finančným inštitúciám a hlavným dodávateľom v lehote splatnosti. Manažment spoločnosti prijíma opatrenia, aby sa stav „spoločnosti v kríze“ v blízkej budúcnosti zmenil. Spoločnosť každoročne investuje vysoké sumy do obstarania investícií. Časť týchto investícií je obstaraná aj z dotácií, ktoré sa vykazujú v záväzkoch v celkovej výške 6 144 394 EUR, čo má tiež vplyv na uvedenú skutočnosť.

V súvislosti s pokračujúcim vojnovým konfliktom na Ukrajine vedenie Spoločnosti urobilo analýzu možných účinkov a následkov na Spoločnosť a dospelo k názoru, že v súčasnosti nemajú významné nepriaznivé dopady na Spoločnosť (okrem rastúcich cien vstupov, najmä pohonných hmôt, energií, materiálov, tovarov a služieb). Vedenie Spoločnosti nepredpokladá významné ohrozenie predpokladu nepretržitého pokračovania v činnosti v blízkej budúcnosti (t. j. počas nasledujúcich 12 mesiacov od dátumu zostavenia UZ).

1. Základné účtovné metódy

Základné účtovné metódy použité pri zostavovaní tejto individuálnej účtovnej závierky sú popísané nižšie. Účtovné metódy a účtovné zásady boli účtovnou jednotkou konzistentne aplikované.

2. Spôsob a určenie ocenenia majetku a záväzkov

a) Dlhodobý nehmotný majetok

Nakupovaný dlhodobý nehmotný majetok sa oceňuje v obstarávacích cenách, ktoré obsahujú cenu obstarania a náklady súvisiace s jeho obstaraním. Náklady na technické zhodnotenie dlhodobého hmotného majetku zvyšujú jeho obstarávaciu cenu. Opravy a údržba sa účtujú do nákladov. Dlhodobý nehmotný majetok obstaraný iným spôsobom spoločnosť neeviduje.

b) Dlhodobý hmotný majetok

Nakupovaný dlhodobý hmotný majetok sa oceňuje v obstarávacích cenách, ktoré zahŕňajú cenu obstarania a náklady súvisiace s obstaraním (náklady na dopravu, clo, montáž a iné náklady).

Náklady na technické zhodnotenie dlhodobého hmotného majetku zvyšujú jeho obstarávaciu cenu. Opravy a údržba sa účtujú do nákladov.

c) Zásoby

Do zásob účtovnej jednotky patrí skladovaný materiál, tovar a zásoby vlastnej výroby. Nakupované zásoby sú ocenené obstarávacími cenami. Pri účtovaní obstarania a úbytku zásob sa postupuje podľa spôsobu A. Nakupované zásoby sa vyskladňujú priemernými cenami. Určité druhy zásob sú účtované priamo do spotreby. Ide hlavne o knihy, odborné časopisy, publikácie rôzne prospekty, plagáty, kancelárske potreby, PHM a materiál na údržbu. Spoločnosť účtuje aj o zásobách vo vlastnej réžii a to o polotovarochoch a hotových výrobkoch. Tieto sú oceňované na úrovni vlastných kalkulovaných nákladov, ktoré obsahujú priamy materiál, priame mzdy a výrobnú réžiu. Po ukončení zákazky sú kalkulované náklady prepočítané na skutočné vynaložené vlastné náklady.

d) Pohľadávky

Pohľadávky pri ich vzniku sa oceňujú menovitou hodnotou. Postúpené pohľadávky sa oceňujú obstarávacou cenou. Ocenenie pochybných pohľadávok sa upravuje na ich realizovateľnú hodnotu opravnými položkami. Opravná položka na pohľadávky z obchodného styku sa vytvára vtedy, ak existuje objektívny dôkaz, že obchodná spoločnosť nebude schopná zinkasovať všetky dlžné čiastky podľa pôvodných podmienok splatnosti pohľadávok. Významné finančné problémy dlžníka, pravdepodobnosť, že dlžník vstúpi do konkurzu, platobná neschopnosť alebo omeškanie platieb sa považujú za indikátory toho, že pohľadávka z obchodného styku je znehodnotená. Výška opravnej položky predstavuje rozdiel medzi účtovnou hodnotou daného majetku a hodnotou predpokladaných budúcich peňažných tokov.

e) Peňažné prostriedky, ekvivalenty peňažných prostriedkov a peňažné ekvivalenty

Peňažné prostriedky a ceny sa oceňujú ich menovitou hodnotou.

f) Náklady budúcich období a príjmy budúcich období

Náklady budúcich období a príjmy budúcich období sa oceňujú ich menovitou hodnotou, pričom sa vykazujú vo výške, ktorá je potrebná na dodržanie zásady vecnej a časovej súvislosti s účtovným obdobím. Sú tu zaúčtované náklady na poistenie strojov a zariadení.

g) Rezervy

Rezervy sú záväzky s neurčitým časovým vymedzením alebo výškou, tvoria sa na krytie známych rizík alebo strát z podnikania. Oceňujú sa v očakávanej výške záväzku. Ako zákonnú rezervu vytvára spoločnosť rezervu na nevyčerpané dovolenky vrátane sociálneho poistenia. Rezervu na audit spoločnosť tvorí ako ostatnú rezervu.

h) Záväzky

Záväzky sa pri ich vzniku oceňujú menovitou hodnotou. Záväzky sa pri ich prevzatí oceňujú obstarávacou cenou. Ak sa pri inventarizácii zistí, že suma záväzkov je iná ako ich výška v účtovníctve, uvedú sa záväzky v účtovníctve v účtovnej závierke v tomto zistenom ocenení.

i) Odložené dane

Daň z príjmov zahŕňa splatnú a odloženú daň. Splatná daň je očakávaný daňový záväzok vychádzajúci zo zdaniteľných príjmov za rok prepočítaný platnou sadzbou dane ku dňu, ku ktorému sa zostavuje účtovná závierka. Odložená daň sa vypočíta použitím súvahovej metódy, pri ktorej vzniká dočasný rozdiel medzi účtovnou hodnotou majetku a záväzkov na účely výkazníctva a ich hodnotou na daňové účely. Odložená daň sa počíta použitím daňových sadzieb, pri ktorých sa očakáva, že sa použijú na dočasné rozdiely v čase ich zúčtovania na základe zákonov, ktoré boli platné alebo dodatočne uzákonené v deň, ku ktorému sa zostavuje účtovná závierka.

Odložená daňová pohľadávka je vykázaná iba do tej miery, do akej je pravdepodobné, že v budúcnosti budú dosiahnuté zdaniteľné zisky voči ktorým bude možné túto pohľadávku uplatniť. Odložené daňové pohľadávky sa prehodnocujú ku dňu, ku ktorému sa zostavuje účtovná zvierka a znižujú sa v rozsahu, pre ktorý je nepravdepodobné, že budú možné daňový úžitok, ktorý sa ich týka, realizovať.

j) Časové rozlíšenie nákladov a výnosov

Náklady a výnosy sa časovo rozlišujú, jedná sa o zásadu, ktorá je potrebná na dodržanie zásady vecnej a časovej súvislosti s účtovným obdobím. Časovo sa nerozlišujú náklady a výnosy, ak ide o nevýznamný stále sa opakujúci účtovný prípad týkajúci sa časového rozlíšenia nákladov alebo výnosov posledného a prvého mesiaca účtovného obdobia.

k) Odpisový plán

Dlhodobý nehmotný majetok sa odpisuje do nákladov počas predpokladanej doby životnosti príslušného majetku. Nehmotný majetok, ktorého obstarávací cena je nižšia ako 2400 EUR a s dobou použiteľnosti dlhšou ako jeden rok sa účtuje na účet 518- Ostatné služby. Predpokladaná doba používania, metóda odpisovania a odpisová sadzba sú stanovené pre jednotlivé skupiny dlhodobého nehmotného majetku nasledovne:

	Predpokladaná doba používania	Ročná odpisová sadzba	Metóda odpisovania
Softvér	5	20 %	rovnomerná

Dlhodobý hmotný majetok sa odpisuje do nákladov podľa metódy používanej pri vyčíslňovaní daňových odpisov. U niektorých druhov majetku sa majetok odpisuje podľa odhadovanej doby životnosti majetku. O dlhodobom hmotnom majetku, ktorého obstarávací cena je nižšia ako 1700 EUR a zároveň doba použiteľnosti nie je dlhšia ako jeden rok sa účtuje ako o zásobe. Metóda odpisovania a odpisová sadzba sú stanovené pre jednotlivé skupiny dlhodobého hmotného majetku nasledovne:

	Predpokladaná doba používania	Ročná odpisová sadzba	Metóda odpisovania
Stroje, prístroje a zariadenia	4-12	25%-8,33%	rovnomerná

l) Informácie o dotáciách a ich oceňovanie v účtovníctve

Spoločnosť čerpala dotácie na obstaranie dlhodobého hmotného majetku. Celkom čerpané dotácie v rokoch 2015-2020 boli vo výške 12 197 602 EUR. V roku 2022 boli dotácie vo výške 2 780 131 EUR. Dotácie na kompenzáciu nákladov na elektrickú energiu boli čerpané vo výške 643 867 EUR.

Dotácie na obstaranie dlhodobého majetku sa účtujú do výnosov budúcich období a sú účtované vo výške účtovných odpisov do ostatných prevádzkových výnosov počas odhadovanej doby životnosti majetku. Dotácie na kompenzáciu nákladov boli účtované ako ostatné prevádzkové výnosy.

ČL.III. Informácie, ktoré vysvetľujú a doplňujú položky súvahy

I. Údaje vykázané na strane aktív súvahy

a) Informácie o dlhodobom nehmotnom majetku

Dlhodobý nehmotný majetok	Bežné účtovné obdobie						
	Aktivované náklady na vývoj	Softvér	Oceneniteľné práva	Ostatný DNM	Obstarávaný DNM	Poskytnuté preddavky na DNM	Spolu
A	b	C	d	f	G	h	I
Prvotné ocenenie							
Stav na začiatku účtovného obdobia		21 975					21 975
Prírastky					319 550		319 550
Úbytky							
Presuny		319 550			319 550		
Stav na konci účtovného obdobia		341 525					341 525
Oprávky							
Stav na začiatku účtovného obdobia		21 975					21 975
Prírastky		44 382					44 382
Úbytky							
Stav na konci účtovného obdobia		66 357					66 357
Zostatková hodnota							
Stav na začiatku účtovného obdobia							
Stav na konci účtovného obdobia		275 168					275 168

Dlhodobý nehmotný majetok	Bezprostredne predchádzajúce účtovné obdobie						
	Aktivované náklady na vývoj	Softvér	Oceniteľné práva	Ostatný DNM	Obstarávaný DNM	Poskytnuté preddavky na DNM	Spolu
a	b	c	d	f	g	h	i
Prvotné ocenenie							
Stav na začiatku účtovného obdobia		21 975					21 975
Prírastky							
Úbytky							
Stav na konci účtovného obdobia		21 975					21 975
Oprávky							
Stav na začiatku účtovného obdobia		21 975					21 975
Prírastky							
Úbytky							
Stav na konci účtovného obdobia		21 975					21 975
Zostatková hodnota							
Stav na začiatku účtovného obdobia							
Stav na konci účtovného obdobia							

b.) Informácie o dlhodobom hmotnom majetku

Dlhodobý hmotný majetok	Bežné účtovné obdobie						
	Pozemky	Stavby	Samostatné hnutelné veci a súbory hnutelných vecí	Ostatný DHM	Obstarávaný DHM	Poskytnuté preddavky na DHM	Spolu
a	b	c	d	e	f	g	h
Prvotné ocenenie							
Stav na začiatku účtovného obdobia			25 695 555		4 153 064	703 366	30 551 985
Prírastky					4 953 343		4 953 086
Úbytky						703 366	703 366
Presuny			7 049 748		7 049 748		
Stav na konci účtovného obdobia			32 745 303		2 056 659		34 801 962
Oprávky							
Stav na začiatku účtovného obdobia			16 125 966				16 125 966
Prírastky			2 103 660				2 103 660
Úbytky							
Stav na konci účtovného obdobia			18 229 626				18 229 626
Zostatková hodnota							
Stav na začiatku účtovného obdobia			9 569 589		4 153 064	703 366	14 426 019
Stav na konci účtovného obdobia			14 515 677		2 056 402		16 572 336

Dlhodobý hmotný majetok	Bezprostredne predchádzajúce účtovné obdobie						
	Pozemky	Stavby	Samostatné hnutelné veci a súbory hnutelných vecí	Ostatný DHM	Obstarávaný DHM	Poskytnuté preddavky na DHM	Spolu
a	b	c	d	e	f	g	h
Prvotné ocenenie							
Stav na začiatku účtovného obdobia			21 317 350		3 180 682	1 949 285	27 644 839
Prírastky					1 217 972		4 153 065
Úbytky					-20 450	-1 245 919	- 1 245 919
Presuny			4 019 126		-4 019 126		
Stav na konci účtovného obdobia			25 336 476		359 078	703 366	30 551 985
Oprávky							
Stav na začiatku účtovného obdobia			14 338 607				14 338 607
Prírastky			1 787 359				1 787 359
Úbytky							
Stav na konci účtovného obdobia			16 125 966				16 125 966
Zostatková hodnota							
Stav na začiatku účtovného obdobia			10 997 869		359 078	1949 285	13 306 232
Stav na konci účtovného obdobia			9 569 589		4 153 064	703 366	14 426 019

Úč POD 3-01

DIČ

2 0 2 0 0 6 8 9 8 5

IČO

3 6 0 4 0 7 2 0

Informácie o dlhodobom majetku, na ktorý je zriadené záložné právo

Dlhodobý hmotný majetok	Hodnota za bežné účtovné obdobie
Dlhodobý hmotný majetok, na ktorý je zriadené záložné právo	32 343 040

Záložné právo je zriadené na dlhodobý hnuiteľný majetok – technológie KP1, KP2, KP3, KP4, výroba krmných zmesí, výroba paliva z retentátu ČOVa priemyselná automatizácia pasterizačnej stanice, výroba instatných proteínov. Záložné právo je zriadené v prospech Slovenskej sporiteľne, voči Pôdospodárska platobná agentúra a voči Ministerstvu hospodárstva SR.

Dlhodobý majetok je poistený v poisťovni Allianz, poisťná zmluva bola uzavretá na poistenie hnuiteľného majetku.

Informácie o vekovej štruktúre pohľadávok

Názov položky	V lehote splatnosti	Po lehote splatnosti	Pohľadávky spolu
a	b	c	d
Krátkodobé pohľadávky			
Pohľadávky z obchodného styku	178 412		178 412
Daňové pohľadávky	17 756		17 756
Iné pohľadávky	24 000		24 000
Krátkodobé pohľadávky spolu	220 168		220 168

Pohľadávky sú voči spriazneným osobám.

Informácie o zložkách krátkodobého finančného majetku

Názov položky	Bežné účtovné obdobie	Bezprostredne predchádzajúce účtovné obdobie
Bežné bankové účty	376	4 044
Peniaze na ceste		
Spolu	376	4 044

Informácie o významných položkách časového rozlíšenia na strane aktív

Opis položky časového rozlíšenia	Bežné účtovné obdobie	Bezprostredne predchádzajúce účtovné obdobie
Náklady budúcich období krátkodobé, z toho:	12 693	17 578
Poistene majetku	10 316	17 578

Opis položky časového rozlíšenia	Bežné účtovné obdobie	Bezprostredne predchádzajúce účtovné obdobie
Príjmy budúcich období krátkodobé, z toho:	2 377	
Swapové úroky z úverov	2 377	

Údaje vykázané na strane pasív súvahy**Informácie k pasívam súvahy****Vlastné imanie**

Vlastné imanie sa skladá zo základného imania, zákonného rezervného fondu, výsledku hospodárenia minulých rokov a výsledku hospodárenia v schvaľovacom konaní.

Základné imanie spoločnosti sa vykazuje vo výške zapísanej v obchodnom registri okresného súdu a predstavuje 6 639 EUR. Je splatené v plnej výške.

Informácie o rozdelení účtovného zisku alebo vysporiadaní účtovnej straty

Názov položky	Bezprostredne predchádzajúce účtovné obdobie
Účtovný zisk	83 471
Rozdelenie účtovného zisku	Bežné účtovné obdobie
Prídel do zákonného rezervného fondu	
Prídel do štatutárnych a ostatných fondov	
Prídel do sociálneho fondu	
Úhrada straty minulých období	
Prevod do nerozdeleného zisku minulých rokov	83 471
iné	
Spolu	83 471

Informácie o navrhnutom rozdelení účtovného zisku

V roku 2022 bol vytvorený zisk po zdanení vo výške 115 165 EUR. Predpokladá sa, že v roku 2022 bude zisk preúčtovaný na nerozdelený zisk minulých období.

Informácie o jednotlivých druhoch rezerv

Zákonné rezervy sú vytvorené z dôvodu nevyčerpanej dovolenky a odvodov k nevyčerpanej dovolenke. Rezerva na audit je vytvorená ako ostatná rezerva. Rezervy budú použité a zúčtované v roku 2023.

Názov položky	Bežné účtovné obdobie				
	Stav na začiatku u účtovného obdobia	Tvorba	Použitie	Zrušenie	Stav na konci účtovného obdobia
A	B	c	d	e	F
Dlhodobé rezervy		9 240			9 240
Rezerva na dovolenky		6 835			6 835
Rezerva na odvody		2 405			2 405
Krátkodobé rezervy, z toho:	70 822	78 898	70 822		78 898
Rezerva na dovolenky	44 737	54 374	44 737		54 374
Rezerva na odvody	15 685	19 124	15 685		19 124
Rezerva na audit	5 400	5 400	5 400		5 400
Rezerva na pokutu SIZP	5 000		5 000		

Dlhodobá rezerva je tvorená na nevyčerpané dovolenky a odvody k nevyčerpaným dovolenkám za zamestnankyne na materskej dovolenke.

Názov položky	Bezprostredne predchádzajúce účtovné obdobie				
	Stav na začiatku účtovného obdobia	Tvorba	Použitie	Zrušenie	Stav na konci účtovného obdobia
A	B	c	d	e	F
Krátkodobé rezervy, z toho:	57 325	70 822	57 325		70 822
Rezerva na dovolenky	38 435	44 737	38 435		44 737
Rezerva na odvody	13 490	15 685	13 490		15 685
Rezerva na audit	5 400	5 400	5 400		10 400
	0	5 000			5 000

Informácie o výške záväzkov do lehoty a po lehote splatnosti

Názov položky	Bežné účtovné obdobie	Bezprostredne predchádzajúce účtovné obdobie
Dlhodobé záväzky spolu	105 000	1 627
Záväzky do lehoty splatnosti	105 000	1 627
Záväzky po lehote splatnosti		
Krátkodobé záväzky spolu	4 319 612	3 596 578

Závazky do lehoty splatnosti	3 621 044	2 602 054
Závazky po lehote splatnosti	698 568	994 524

Informácie o výpočte odloženého daňového záväzku

Názov položky	Bežné účtovné obdobie	Bezprostredne predchádzajúce účtovné obdobie
Dočasné rozdiely medzi účtovnou hodnotou majetku a daňovou základňou, z toho:	481 685	124
Odpočítateľné		
Zdaniteľné	481 685	124
Dočasné rozdiely medzi účtovnou hodnotou záväzkov a daňovou základňou, z toho:		
Odpočítateľné		
Zdaniteľné		
Možnosť umorovať daňovú stratu v budúcnosti		
Možnosť previesť nevyužitú daňovú odpočty		
Sadzba dane z príjmov (v %)	21 %	21 %
Odložená daňová pohľadávka		
Uplatnená daňová pohľadávka		
Zaúčtovaná ako náklad		
Zaúčtovaná do vlastného imania		
Odložený daňový záväzok	101 154	26
Zmena odloženého daňového záväzku	101 128	1
Zaúčtovaná ako náklad	101 128	1
Zaúčtovaná do vlastného imania		
Iné		

Informácie o záväzkoch zo sociálneho fondu

Názov položky	Bežné účtovné obdobie	Bezprostredne predchádzajúce účtovné obdobie
Začiatkový stav sociálneho fondu	1 601	
Tvorba sociálneho fondu na ťarchu nákladov	5 548	5 260
Tvorba sociálneho fondu zo zisku		
Ostatná tvorba sociálneho fondu		
Tvorba sociálneho fondu spolu	5 548	5 260
Čerpanie sociálneho fondu	3 303	3 659
Konečný zostatok sociálneho fondu	3 846	1 601

Sociálny fond sa tvorí vo výške 0,6 % hrubých miezd na ťarchu nákladov v súlade so zákonom o sociálnom фонде. Sociálny fond sa v zmysle zákona o sociálnom фонде a vnútropodnikovej smernice čerpá na stravné zamestnancov.

Informácie o bankových úveroch, pôžičkách a krátkodobých finančných výpomociach

Názov položky	Mena	Úrok p. a. v %	Dátum splatnosti	Suma istiny v príslušnej mene za bežné účtovné obdobie	Suma istiny v príslušnej mene za bezprostredne predchádzajúce účtovné obdobie
a	b	c	d	e	f
Bankové úvery					
VÚB - investičný úver	EUR	3M EURIBOR +2,00 %	20.03.2023	33 944	169 656
SLSP - investičný úver	EUR	1M EURIBOR +1,69 %	10.05.2024	490 000	850 000
SLSP - investičný úver	EUR	1M EURIBOR +1,61 %	31.12.2026	1 367 955	1 675 020
SLSP - kontokorentný úver	EUR	1M EURIBOR +2 %	31.3.2023	99 988	253 997
SLSP - investičný úver	EUR	1M EURIBOR +1,62 %	31.12.2029	3 500 000	3 494 580
SLSP-preklenovací úver	EUR	1 M EURIBOR +1,84 %	31.12.2022	205 227	1 277 580
SLSP-investičný úver	EUR	1 M EURIBOR +1,9 %	30.09.2031	997 520	
SLSP-investičný úver	EUR	1M EURIBOR +1,59 %	30.04.2028	622 200	
VÚB-investičný úver	EUR	3 M EURIBOR +1,9%	20.03.2028	981 882	

Celkové úvery predstavujú sumu 8 298 716 EUR. Z toho krátkodobé úvery sú vo výške 1 874 751 a dlhodobé úvery predstavujú sumu 6 423 965 EUR.

Poskytnuté úvery sú kryté záložným právom na hnuiteľný majetok a sú zabezpečené viac subjektovou blankozmenkou fyzických osôb. Záložné práva sú registrované v Centrálnom registri záložných práv.

Informácia o významných položkách časového rozlišenia výdavkov budúcich období a výnosov budúcich období.

Názov položky	Bežné účtovné obdobie	Bezprostredne predchádzajúce účtovné obdobie
Výdavky budúcich období krátkodobé	18 252	2 765
Výnosy budúcich období dlhodobé	5 216 484	3 559 048
Výnosy budúcich období krátkodobé	909 658	733 542

Vo výdavkoch budúcich období sú zaúčtované nezrealizované úroky z úverov a nezaplatené poisťné.

Vo výnosoch budúcich období sú zaúčtované dotácie na nákup dlhodobého majetku – technológie, ktoré sa účtujú do výnosov vo výške účtovných odpisov počas odhadovanej doby životnosti majetku.

Informácie o daniach z príjmov

Názov položky	Bežné účtovné obdobie			Bezprostredne predchádzajúce účtovné obdobie		
	Základ dane	Daň	Daň v %	Základ dane	Daň	Daň v %
A	b	c	d	e	f	g
Výsledok hospodárenia pred zdanením, z toho:	217 116	x	x	96 259	x	x
teoretická daň	x	45 594	21 %	x	20 214	21 %
Daňovo neuznané náklady	267 161	56 104	21 %	32 921	6 913	21 %
Výnosy nepodliehajúce dani	476 428	100 050	21 %	7 398	1 553	21 %
Umorenie daňovej straty	3 924	824		60 891	12 787	
Zmena sadzby dane						
Iné						
Spolu	3 925	824	x	60 891	12 787	x
Splatná daň z príjmov	x	824	x	x	12 787	x
Odložená daň z príjmov	x	101 128	x	x	1	x
Celková daň z príjmov	x	101 952	x	x	12 788	x

ČL. IV Informácie, ktoré vysvetľujú a dopĺňajú položky výkazu ziskov a strát**Informácie k položkám výnosov a nákladov****Informácie o sume tržieb za vlastné výkony, tovar a služby**

Oblasť odbytu	Výrobky a tovar		Služby	
	Bežné účtovné obdobie	Bezprostredne predchádzajúce účtovné obdobie	Bežné účtovné obdobie	Bezprostredne predchádzajúce účtovné obdobie
Tuzemsko	15 709 614	8 385 020	173 722	183 893
Zahraničie				
Spolu	15 709 614	8 012 806	172 722	246 927

Spoločnosť realizuje predaj svojich výrobkov len na území Slovenskej republiky. Väčšina tržieb je za predaj sušených produktov.

Informácie o ostatných významných položkách výnosov z hospodárskej činnosti

Názov položky	Bežné účtovné obdobie	Bezprostredne predchádzajúce účtovné obdobie
Ostatné významné položky výnosov z hospodárskej činnosti, z toho:	4 689 893	2 775 224
Výnosy z predaja materiálu	36 288	20 110
Výnosy z predaja DHM		
Inventúrne rozdiely – výnosy	92	665
Ostatné výnosy -prefakturácie	3 045 335	1 932 690
Ostatné výnosy-náhrada škody	568	
Ostatné výnosy-rozpustenie dotácií na DM	946 579	817 907
Ostatné výnosy-dotácia na elektrickú energiu	643 867	
Ostatné výnosy z hospodárskej činnosti	17 164	3 852

V ostatných prevádzkových výnosoch sú zaúčtované dotácie na hmotný majetok- technológie vo výške 946 579 EUR. Dotácie sú účtované do výnosov vo výške účtovných odpisov. Dotácie poskytnuté na kompenzáciu nákladov na spotrebu elektrickej energie sú v sume 643 867 EUR.

Finančné výnosy

Názov položky	Bežné účtovné obdobie	Bezprostredne predchádzajúce účtovné obdobie
Finančné výnosy, z toho:	16 055	
Ostatné významné položky finančných výnosov, z toho:	16 055	
Úroky z úveru	16 055	

Informácie o zmene stavu vnútroorganizačných zásob

Názov položky	Bežné účtovné obdobie	Bezprostredne predchádzajúce účtovné obdobie		Zmena stavu vnútroorganizačných zásob	
	Konečný zostatok	Konečný zostatok	Začiatkový stav	Bežné účtovné obdobie	Bezprostredne predchádzajúce účtovné obdobie
a	b	c	d	e	f
Nedokončená výroba a polotovary vlastnej výroby	270 363	211 703	301 310	58 660	-89 607
Výrobky	405 575	291 667	128 132	113 908	163 535
Spolu	675 938	503 370	429 442	172 568	73 928
Manká a škody	x	x	x	5	
Reprezentačné	x	x	x		
Dary	x	x	x		
Iné	x	x	x		
Zmena stavu vnútroorganizačných zásob vo výkaze ziskov a strát	x	x	x	172 573	73 928

Informácie o významných položkách výnosov z hospodárskej činnosti

Názov položky	Bežné účtovné obdobie	Bezprostredne predchádzajúce účtovné obdobie
Tržby za vlastné výrobky	15 709 614	8 105 660
Tržby z predaja služieb	173 722	183 893
Tržby za tovar		279 360
Čistý obrat celkom	15 883 336	8 568 913

Informácie o nákladoch**Informácia o osobných nákladoch**

Názov položky	Bežné účtovné obdobie	Bezprostredne predchádzajúce účtovné obdobie
Osobné náklady, z toho	1 432 454	1 327 016
Mzdy	1 026 833	958 926
Poistné, odvody	360 358	336 280
Sociálne náklady	45 263	31 810

Významné položky nákladov za poskytnuté služby

Názov položky	Bežné účtovné obdobie	Bezprostredne predchádzajúce účtovné obdobie
Náklady za poskytnuté služby, z toho významné:	769 200	346 055
Dopravné náklady	53 847	30 937
Nájomné	381 765	99 643
Poskytnuté revízne služby		2 880
Oprava a údržba	24 649	22 832
Telekomunikačné služby	951	879
Likvidácia odpadu		666
Služby za poskytnuté programátorské práce	15 829	
Laboratórne služby	8 626	11 706
Právne služby	3 329	3 186
Poštovné služby	1 139	1 201
Asistenčné služby	131 598	100 405
Ostatné služby	142 067	66 320

Ostatné významné položky nákladov

Názov položky	Bežné účtovné obdobie	Bezprostredne predchádzajúce účtovné obdobie
Ostatné významné položky nákladov, z toho:	18 197 121	9 572 943
Náklady vynaložené na obstaranie tovaru		273 964
Spotreba materiálu a energií	12 863 492	5 454 869
Dane a poplatky	27 480	26 461
Odpisy	2 148 042	1 787 358
ZC predaného materiálu	29 013	19 537
Ostatné náklady z hospodárskej činnosti-prefakturácie	3 129 094	2 010 754

Finančné náklady

Názov položky	Bežné účtovné obdobie	Bezprostredne predchádzajúce účtovné obdobie
Finančné náklady, z toho:	209 789	139 866
Kurzové straty, z toho:		
kurzové straty ku dňu, ku ktorému sa zostavuje účtovná zvierka		
Ostatné významné položky finančných nákladov, z toho:	209 789	139 866
Úroky z úveru	201 151	128 775
Ostatné náklady na finančnú činnosť	8 638	11 091

Valné zhromaždenie na svojom zasadnutí schválilo audítorskú spoločnosť EKONAUDIT s.r.o. Banská Bystrica na overenie účtovnej zvierky za účtovné obdobie od 1. januára 2022 do 31. decembra 2022. Náklady za overenie účtovnej zvierky sú uvedené v nižšie uvedenej tabuľke.

Informácie o nákladoch voči audítorskej spoločnosti

Názov položky	Bežné účtovné obdobie	Bezprostredne predchádzajúce obdobie
Náklady voči audítorskej spoločnosti, z toho:	5 400	5 400
Náklady za overenie individuálnej účtovnej zvierky	5 400	5 400

ČL. V Informácie o iných aktívach a iných pasívach

Informácie o podsúvahových položkách

Názov položky	Bežné účtovné obdobie	Bezprostredne predchádzajúce účtovné obdobie
Prenajatý majetok	4 142 141	2 007 271

ČL.VI Udalosti, ktoré nastali po dňi, ku ktorému sa zostavuje účtovná zvierka

Do dňa zostavenia účtovnej zvierky nie sú známe žiadne skutočnosti, ktoré by mali vplyv na verné zobrazenie účtovníctva a účtovnej zvierky.

ČL. VII Informácie o transakciách so spriaznenými osobami

Informácie o ekonomických vzťahoch medzi účtovnou jednotkou a spriaznenými osobami

Spoločnosť uskutočnila v priebehu účtovného obdobia transakcie s nasledujúcimi spriaznenými stranami: Koliba Trade s.r.o, Krivec 3057, 962 05 Hriňová, Koliba a.s., Krivec 2663, 962 05 Hriňová.

Spriaznená osoba	Kód druhu obchodu	Druh obchodu	Hodnotové vyjadrenie obchodu	
			Bežné účtovné obdobie	Bezprostredne predchádzajúce účtovné obdobie
a	b	c	d	e
Spoločnosť A				
	02	Predaj výrobkov, tovaru	2 791 363	2 064 847
	03	Predaj služieb	136 944	183 894
Predaj spolu			2 928 307	2 248 741
	01	Nákup materiálu	2 757 778	1 267 906
	01	Nákup služieb	513 364	200 139
Nákup spolu			3 271 142	1 468 045
Spoločnosť B				
	02	Predaj výrobkov a tovaru	15 963 587	8 252 867
	02	Predaj materiálu	36 288	20 110
Predaj spolu			15 999 875	8 272 977
	01	Nákup materiálu	8 263 765	4 154 806
	01	Nákup služieb	194 868	136 977
Nákup spolu			8 458 633	4 291 783

ČL. IX. Prehľad o pohybe vlastného imania

Položka vlastného imania	Bežné účtovné obdobie				
	Stav na začiatku účtovného obdobia	Prírastky	Úbytky	Presuny	Stav na konci účtovného obdobia
A	b	c	D	E	f
Základné imanie	6 639				6 639
Ostatné kapitálové fondy					
Zákonný rezervný fond (nedeliteľný fond) z kapitálových vkladov					
Zákonný rezervný fond	332				332
Nedeliteľný fond					
Štatutárne fondy a ostatné fondy					
Nerozdelený zisk minulých rokov	429 071			83 471	512 542
Neuhradená strata minulých rokov				-709 079	-709 079
Výsledok hospodárenia bežného účtovného obdobia	83 471	115 165		-83 471	115 165
Vyplatené dividendy					

Spoločnosť k 31.12.2022 vykazuje mínusové vlastné imanie vo výške -74 402 EUR. Túto skutočnosť spoločnosť považuje za prechodný jav, ktorý sa v blízkej budúcnosti zmení v dôsledku zvyšovania tržieb, vzhľadom na rozsiahle investície do výroby.

Položka vlastného imania	Bezprostredne predchádzajúce účtovné obdobie				
	Stav na začiatku účtovného obdobia	Prírastky	Úbytky	Presuny	Stav na konci účtovného obdobia
A	b	c	D	E	f
Základné imanie	6 639				6 639
Vlastné akcie a vlastné obchodné podiely					
Ostatné kapitálové fondy					
Zákonný rezervný fond (nedeliteľný fond) z kapitálových vkladov					
Zákonný rezervný fond	332				332
Nedeliteľný fond					
Štatutárne fondy a ostatné fondy					
Nerozdelený zisk minulých rokov	429 071				429 071
Neuhradená strata minulých rokov				-709 079	-709 079
Výsledok hospodárenia bežného účtovného obdobia	-709 079	83 471		709 079	83 471
Vyplatené dividendy					

ČL. X Prehľad o peňažných tokoch bol spracovaný nepriamou metódou

Označenie položky	Obsah položky	Bežné účtovné obdobie	Bezprostredne predchádzajúce účtovné obdobie
	Peňažné toky z prevádzkovej činnosti		
Z/S	Výsledok hospodárenia z bežnej činnosti pred zdanením daňou z príjmov (+/-)	217 117	96 259
A. 1.	<i>Nepeňažné operácie ovplyvňujúce výsledok hospodárenia z bežnej činnosti pred zdanením daňou z príjmov (+/-), (súčet A. 1. 1. až A. 1. 13.)</i>	4 177 007	1 099 953
A. 1. 1.	Odpisy dlhodobého nehmotného majetku a dlhodobého hmotného majetku (+)	2 148 042	1 787 358
A. 1. 2.	Zostatková hodnota dlhodobého nehmotného majetku a dlhodobého hmotného majetku účtovaná pri vyradení tohto majetku do nákladov na bežnú činnosť, s výnimkou jeho predaja (+)		
A. 1. 3.	Odpis opravnej položky k nadobudnutému majetku (+/-)		
A. 1. 4.	Zmena stavu dlhodobých rezerv (+/-)		
A. 1. 5.	Zmena stavu opravných položiek (+/-)		
A. 1. 6.	Zmena stavu položiek časového rozlíšenia nákladov a výnosov (+/-)	1 853 924	-816 179
A. 1. 7.	Dividendy a iné podiely na zisku účtované do výnosov (-)		
A. 1. 8.	Úroky účtované do nákladov (+)	201 151	128 774
A. 1. 9.	Úroky účtované do výnosov (-)	-16 055	
A.1. 10.	Kurzový zisk vyčíslený k peňažným prostriedkom a peňažným ekvivalentom ku dňu, ku ktorému sa zostavuje účtovná závierka (-)		
A. 1. 11.	Kurzová strata vyčíslená k peňažným prostriedkom a peňažným ekvivalentom ku dňu, ku ktorému sa zostavuje účtovná závierka (+)		
A. 1. 12.	Výsledok z predaja dlhodobého majetku, s výnimkou majetku, ktorý sa považuje za peňažný ekvivalent (+/-)		
A. 1. 13.	Ostatné položky nepeňažného charakteru, ktoré ovplyvňujú výsledok hospodárenia z bežnej činnosti, s výnimkou tých, ktoré sa uvádzajú osobitne v iných častiach prehľadu peňažných tokov (+/-)	-10 055	
A. 2.	<i>Vplyv zmien stavu pracovného kapitálu, ktorým sa na účely tohto opatrenia rozumie rozdiel medzi obežným majetkom a krátkodobými záväzkami s výnimkou položiek obežného majetku, ktoré sú súčasťou peňažných prostriedkov a peňažných ekvivalentov, na výsledok hospodárenia z bežnej činnosti (súčet A. 2. 1. až A. 2. 4.)</i>	-101 297	184 625
A. 2. 1.	Zmena stavu pohľadávok z prevádzkovej činnosti (-/+)	-55 399	-44 635
A. 2. 2.	Zmena stavu záväzkov z prevádzkovej činnosti (+/-)	757 278	471 367
A. 2. 3.	Zmena stavu zásob (-/+)	-803 176	-242 107

Označenie položky	Obsah položky	Bežné účtovné obdobie	Bezprostredne predchádzajúce účtovné obdobie
A. 2. 4.	Zmena stavu krátkodobého finančného majetku, s výnimkou majetku, ktorý je súčasťou peňažných prostriedkov a peňažných ekvivalentov (-/+)		
A*	Peňažné toky z prevádzkovej činnosti s výnimkou príjmov a výdavkov, ktoré sa uvádzajú osobitne v iných častiach prehľadu peňažných tokov (+/-), (súčet Z/S + A. 1. + A. 2.)	4 292 827	1 380 837
A. 3.	Prijaté úroky, s výnimkou tých, ktoré sa začleňujú do investičných činností (+)	16 055	
A. 4.	Výdavky na zaplatené úroky, s výnimkou tých, ktoré sa začleňujú do finančných činností (-)	-201 151	-128 062
A. 5.	Príjmy z dividend a iných podielov na zisku, s výnimkou tých, ktoré sa začleňujú do investičných činností (+)		
A. 6.	Výdavky na vyplatené dividendy a iné podiely na zisku, s výnimkou tých, ktoré sa začleňujú do finančných činností (-)		
	Peňažné toky z prevádzkovej činnosti (+/-), (súčet Z/S + A. 1. až A. 6.)	4 107 731	1 252 062
A. 7.	Výdavky na daň z príjmov účtovnej jednotky, s výnimkou tých, ktoré sa začleňujú do investičných činností alebo finančných činností (-/+)	-21 554	
A. 8.	Príjmy mimoriadneho charakteru vzťahujúce sa na prevádzkovú činnosť (+)		
A. 9.	Výdavky mimoriadneho charakteru vzťahujúce sa na prevádzkovú činnosť (-)		
A.	Čisté peňažné toky z prevádzkovej činnosti (+/-), (súčet Z/S + A. 1. až A. 9.)	4 107 731	1 252 062
	Peňažné toky z investičnej činnosti		
B. 1.	Výdavky na obstaranie dlhodobého nehmotného majetku (-)		
B. 2.	Výdavky na obstaranie dlhodobého hmotného majetku (-)	- 4 562 192	- 2 907 146
B. 3.	Výdavky na obstaranie dlhodobých cenných papierov a podielov v iných účtovných jednotkách, s výnimkou cenných papierov, ktoré sa považujú za peňažné ekvivalenty a cenných papierov určených na predaj alebo na obchodovanie (-)		
B. 4.	Príjmy z predaja dlhodobého nehmotného majetku (+)		
B. 5.	Príjmy z predaja dlhodobého hmotného majetku (+)		
B. 6.	Príjmy z predaja dlhodobých cenných papierov a podielov v iných účtovných jednotkách, s výnimkou cenných papierov, ktoré sa považujú za peňažné ekvivalenty a cenných papierov určených na predaj alebo na obchodovanie (+)		
B. 7.	Výdavky na dlhodobé pôžičky poskytnuté účtovnou jednotkou inej účtovnej jednotke, ktorá je súčasťou konsolidovaného celku (-)		

Označenie položky	Obsah položky	Bežné účtovné obdobie	Bezprostredne predchádzajúce účtovné obdobie
B. 8.	Príjmy zo splácania dlhodobých pôžičiek poskytnutých účtovnou jednotkou inej účtovnej jednotke, ktorá je súčasťou konsolidovaného celku (+)		
B. 9.	Výdavky na dlhodobé pôžičky poskytnuté účtovnou jednotkou tretím osobám s výnimkou dlhodobých pôžičiek poskytnutých účtovnej jednotke, ktorá je súčasťou konsolidovaného celku (-)		
B. 10.	Príjmy zo splácania pôžičiek poskytnutých účtovnou jednotkou tretím osobám, s výnimkou pôžičiek poskytnutých účtovnej jednotke, ktorá je súčasťou konsolidovaného celku (+)		
B. 11.	Prijaté úroky, s výnimkou tých, ktoré sa začleňujú do prevádzkových činností (+)		
B. 12.	Príjmy z dividend a iných podielov na zisku, s výnimkou tých, ktoré sa začleňujú do prevádzkových činností (+)		
B. 13.	Výdavky súvisiace s derivátmi s výnimkou, ak sú určené na predaj alebo na obchodovanie, alebo ak sa tieto výdavky považujú za peňažné toky z finančnej činnosti (-)		
B. 14.	Príjmy súvisiace s derivátmi s výnimkou, ak sú určené na predaj alebo na obchodovanie, alebo ak sa tieto výdavky považujú za peňažné toky z finančnej činnosti (+)		
B. 15.	Výdavky na daň z príjmov účtovnej jednotky, ak je ju možné začleniť do investičných činností (-)		
B. 16.	Príjmy mimoriadneho charakteru vzťahujúce sa na investičnú činnosť (+)		
B. 17.	Výdavky mimoriadneho charakteru vzťahujúce sa na investičnú činnosť (-)		
B. 18.	Ostatné príjmy vzťahujúce sa na investičnú činnosť (+)		
B. 19.	Ostatné výdavky vzťahujúce sa na investičnú činnosť (-)		
B.	Čisté peňažné toky z investičnej činnosti (súčet B. 1. až B. 19.)	-4 562 192	-2 907 146
	Peňažné toky z finančnej činnosti		
C. 1.	<i>Peňažné toky vo vlastnom imaní (súčet C. 1. 1. až C. 1. 8.)</i>		
C. 1. 1.	Príjmy z upísaných akcií a obchodných podielov (+)		
C. 1. 2.	Príjmy z ďalších vkladov do vlastného imania spoločníkmi alebo fyzickou osobou, ktorá je účtovnou jednotkou (+)		
C. 1. 3.	Prijaté peňažné dary (+)		
C. 1. 4.	Príjmy z úhrady straty spoločníkmi (+)		

Označenie položky	Obsah položky	Bežné účtovné obdobie	Bezprostredne predchádzajúce účtovné obdobie
C. 1. 5.	Výdavky na obstaranie alebo spätné odkúpenie vlastných akcií a vlastných obchodných podielov (-)		
C. 1. 6.	Výdavky spojené so znížením fondov vytvorených účtovnou jednotkou (-)		
C. 1. 7.	Výdavky na vyplatenie podielu na vlastnom imaní spoločníkmi účtovnej jednotky a fyzickou osobou, ktorá je účtovnou jednotkou (-)		
C.1. 8.	Výdavky z iných dôvodov, ktoré súvisia so znížením vlastného imania (-)		
C. 2.	Peňažné toky vznikajúce z dlhodobých záväzkov a krátkodobých záväzkov z finančnej činnosti, (súčet C. 2. 1. až C. 2. 9.)	472 347	1 658 220
C. 2. 1.	Príjmy z emisie dlhových cenných papierov (+)		
C. 2. 2.	Výdavky na úhradu záväzkov z dlhových CP (-)		
C. 2. 3.	Príjmy z úverov, ktoré účtovnej jednotke poskytla banka alebo pobočka zahraničnej banky, s výnimkou úverov, ktoré boli poskytnuté na zabezpečenie hlavného predmetu činnosti (+)	4 244 127	3 120 536
C. 2. 4.	Výdavky na splácanie úverov, ktoré účtovnej jednotke poskytla banka alebo pobočka zahraničnej banky, s výnimkou úverov, ktoré boli poskytnuté na zabezpečenie hlavného predmetu činnosti (-)	- 3771 780	-1 462 316
C. 2. 5.	Príjmy z prijatých pôžičiek (+)		
C. 2. 6.	Výdavky na splácanie pôžičiek (-)		
C. 2. 7.	Výdavky na úhradu záväzkov z používania majetku, ktorý je predmetom zmluvy o kúpe prenajatej veci (-)		
C. 2. 8.	Príjmy z ostatných dlhodobých záväzkov a krátkodobých záväzkov vyplývajúcich z finančnej činnosti účtovnej jednotky, s výnimkou tých, ktoré sa uvádzajú osobitne v inej časti prehľadu peňažných tokov (+)		
C. 2. 9.	Výdavky na splácanie ostatných dlhodobých záväzkov a krátkodobých záväzkov vyplývajúcich z finančnej činnosti účtovnej jednotky, s výnimkou tých, ktoré sa uvádzajú osobitne v inej časti prehľadu peňažných tokov (-)		
C. 3.	Výdavky na zaplatené úroky, s výnimkou tých, ktoré sa začleňujú do prevádzkových činností (-)		
C. 4.	Výdavky na vyplatené dividendy a iné podiely na zisku, s výnimkou tých, ktoré sa začleňujú do prevádzkových činností (-)		
C. 5.	Výdavky súvisiace s derivátmi, s výnimkou, ak sú určené na predaj alebo na obchodovanie, alebo ak sa považujú za peňažné toky z investičnej činnosti (-)		

Označenie položky	Obsah položky	Bežné účtovné obdobie	Bezprostredne predchádzajúce účtovné obdobie
C. 6.	Príjmy súvisiace s derivátmi, s výnimkou, ak sú určené na predaj alebo na obchodovanie, alebo ak sa považujú za peňažné toky z investičnej činnosti (+)		
C. 7.	Výdavky na daň z príjmov účtovnej jednotky, ak ich možno začleniť do finančných činností (-)		
C. 8.	Príjmy mimoriadneho charakteru vzťahujúce sa na finančnú činnosť (+)		
C. 9.	Výdavky mimoriadneho charakteru vzťahujúce sa na finančnú činnosť (-)		
C.	Čisté peňažné toky z finančnej činnosti (súčet C. 1. až C. 9.)	450 793	1 658 220
D.	Čisté zvýšenie alebo čisté zníženie peňažných prostriedkov (+/-), (súčet A + B + C)	-3 668	3 136
E.	Stav peňažných prostriedkov a peňažných ekvivalentov na začiatku účtovného obdobia (+/-)	4 044	908
F.	Stav peňažných prostriedkov a peňažných ekvivalentov na konci účtovného obdobia pred zohľadnením kurzových rozdielov vyčíslených ku dňu, ku ktorému sa zostavuje účtovná závierka (+/-)	376	4 044
G.	Kurzové rozdiely vyčíslené k peňažným prostriedkom a peňažným ekvivalentom ku dňu, ku ktorému sa zostavuje účtovná závierka (+/-)		
H.	Zostatok peňažných prostriedkov a peňažných ekvivalentov na konci účtovného obdobia upravený o kurzové rozdiely vyčíslené ku dňu, ku ktorému sa zostavuje účtovná závierka (+/-)	376	4 044

**JT PARTNER, s.r.o., Krivec 3132, 96205 Hriňová,
IČO 36040720**

Výroční správa za rok 2022

OBSAH

- 1. Základné informácie o spoločnosti**
- 2. Vývoj a stav finančného hospodárenia , finančnej analýzy, výsledkov z oblasti výroby a obchodu**
- 3. Ostatné informácie**
- 4. Návrh na rozdelenie výsledku hospodárenia**
- 5. Predpokladaný vývoj činnosti spoločnosti na rok 2023**
- 6. Účtovná závierka**
- 7. Správa audítora**

1. ZÁKLADNÉ INFORMÁCIE O SPOLOČNOSTI

Obchodné meno :	JT – PARTNER s.r.o.
Sídlo:	Krivec 3132, 962 05 Hriňová
PSČ:	962 05
Právna forma:	Spoločnosť s ručením obmedzeným
Dátum zápisu do OR:	28.3.2000
Registrácia:	Spoločnosť zapísaná v Obchodnom registri Okresného súdu Banská Bystrica, oddiel Sro, vložka č. 6366/S
Základné imanie:	6 639 EUR
IČO:	36040720
DIČ:	2020068985

Predmet podnikania spoločnosti

- kúpa tovaru za účelom jeho predaja iným prevádzkovateľom živnosti(veľkoobchod) v rozsahu voľných živností
- kúpa tovaru za účelom jeho predaja konečnému spotrebiteľovi (maloobchod) v rozsahu voľných živností
- sprostredkovanie obchodu a služieb
- zemné práce v rozsahu voľných živností
- výroba, montáž, servis zariadení pre poľnohospodársku a potravinársku výrobu v rozsahu remeselných živností
- vývoj zariadení pre poľnohospodársku a potravinársku výrobu
- uskutočňovanie stavieb a ich zmien
- uskutočňovanie jednoduchých stavieb, drobných stavieb a ich zmien
- výkon činnosti stavebného dozoru – pozemné stavby
- spracovanie sŕvátky
- opracovanie drevnej hmoty a výroba komponentov z dreva
- prevádzkovanie verejnej kanalizácie vrátane čistiarne odpadových vôd
- spracovanie iných ako nebezpečných odpadov z čistiarne odpadových vôd na energetické a kŕmne účely
- výroba kŕmnych zmesí

Orgány spoločnosti

Štatutárny orgán spoločnosti : Miroslav Mišík, konateľ spoločnosti
Spoločník spoločnosti: Ján Malatinec

2. VÝVOJ A STAV FINANČNÉHO HOSPODÁRENIA, FINANČNEJ ANALÝZY, VÝSLEDKOV Z OBLASTI VÝROBY

Vývoj a stav finančného hospodárenia

Spoločnosť JT- PARTNER s.r.o je spoločnosť, ktorá je zameraná na predaj sušených produktov. V roku 2022 spoločnosť dosiahla zisk vo výške 115 165 EUR. Z hospodárskej činnosti bol zisk vo výške 410 851 EUR, z finančnej činnosti spoločnosť vykazuje stratu vo výške -193 734 EUR. Daň z príjmov predstavovala sumu 101 952 EUR, z toho odložená daň bola vo výške 101 128 EUR. Spoločnosť čerpala úvery na nákup technológií, úroky z týchto úverov predstavovali sumu 201 151 EUR a vo veľkej miere ovplyvnili výsledok hospodárenia z finančnej činnosti.

Celkový majetok spoločnosti na konci roka 2022 bol v hodnote 18 881 458 EUR v porovnaní s rokom 2021 bo vyšší o 3 280 274 EUR. Krátkodobé pohľadávky predstavovali sumu 220 168 EUR. Z toho pohľadávky z obchodného styku predstavovali sumu 178 412 EUR, čo je 81,03 % z celkových pohľadávok. V roku 2021 boli pohľadávky vo výške 156 002 EUR.

Celkové záväzky na konci roka 2022 predstavovali sumu 12 811 466 EUR. Z toho úvery boli vo výške 8 298 716 EUR. V roku 2021 predstavovali úvery sumu 7 826 369 EUR. Spoločnosť v roku 2022 čerpala úvery vo výške 4 244 127 EUR a uhradené úvery boli v sumu 3 771 780 EUR. Úvery boli čerpané na nové technológie v rámci projektu Výroba hydrolyzovaných instantných proteínových izolátov, ktoré boli v roku 2022 uvedené do prevádzky. Ďalej boli úvery čerpané na nákup fotovoltického systému a na čističku odpadových vôd. Krátkodobé záväzky predstavovali sumu 4 319 612 EUR. Z toho záväzky z obchodného styku boli v sume 4 194 204 EUR a predstavovali 97,10 % z krátkodobých záväzkov. V roku 2022 došlo v porovnaní s rokom 2021 k zvýšeniu záväzkov z obchodného styku o sumu 749 192 EUR a to z dôvodu vysokých vstupných cien elektrickej energie a materiálu. Rozdiel celkových záväzkov tvorili odložený daňový záväzok, záväzky zo sociálneho fondu a rezervy, ktoré boli v sume 193 138 EUR.

Nepriaznivo vychádza porovnanie vlastného imania k záväzkom, v dôsledku uvedeného je spoločnosť v zmysle ustanovení Obchodného zákonníka definovaná ako „spoločnosť v kríze“. Spoločnosť vykazuje záporné vlastné imanie. Napriek uvedenej skutočnosti spoločnosť platila a platí záväzky voči štátnym inštitúciám, finančným inštitúciám a hlavným dodávateľom v lehote splatnosti. Manažment spoločnosti prijíma opatrenia, aby sa stav „spoločnosti v kríze“ v blízkej budúcnosti zmenil. Spoločnosť uviedla do používania novú technológiu „Výroba hydrolyzovaných instantných proteínových izolátov“. Realizáciou projektu budú zavedené na trh nové výrobné procesy a bude uvedený nový produkt s výtlačkom zo srvátky. Dôjde k zvýšeniu efektívnosti výroby a zabezpečí sa vyššia kvalita vyrábaných produktov. Dôjde k zvýšeniu konkurencieschopnosti výrobkov a tým aj k zvýšeniu predaja. Výrobná linka je plnoautomatizovaná, čím sa odstráni manuálna práca a dôjde k úspore výrobných nákladov a k zvyšovaniu tržieb.

V súvislosti s vojnovým konfliktom na Ukrajine vedenie Spoločnosti urobilo analýzu možných účinkov a následkov na Spoločnosť a dospelo k názoru, že v súčasnosti nemajú významné nepriaznivé dopady na Spoločnosť (okrem rastúcich cien vstupov, najmä pohonných hmôt, energií, materiálov, tovarov a služieb). Vedenie Spoločnosti nepredpokladá významné ohrozenie predpokladu nepretržitého pokračovania v činnosti v blízkej budúcnosti (t. j. počas nasledujúcich 12 mesiacov od dátumu zostavenia VS).

Čistý obrat bol v roku 2022 dosiahnutý vo výške 15 883 336 EUR. Oproti roku 2021 bol čistý obrat vyšší o 7 314 423 EUR, čo bolo spôsobené rastúcimi cenami predávaných komodít. Tržby za služby boli vo výške 173 722 EUR. Podstatnú časť tržieb za služby tvorili služby za čistenie odpadových vôd. Ďalšou dôležitou zložkou výnosov sú ostatné výnosy z hospodárskej činnosti vo výške 4 653 605 EUR. Z celkových ostatných výnosov na hospodársku činnosť tvorili dotácie na nákup dlhodobého hmotného majetku sumu 946 579 EUR a prefakturácie elektrickej energie sumu 3 045 335 EUR, poskytnuté dotácie na kompenzáciu nákladov na elektrickú energiu tvorili sumu 643 867 EUR. Medzi najväčšie nákladové položky patrila spotreba materiálu a energií, ktorá bola vo výške 12 863 491 EUR. Náklady na spotrebu v porovnaní s rokom 2021 boli vyššie o sumu 7 408 622, čo bolo zapríčinené vysokými cenami elektrickej energie, materiálu a služieb. Osobné náklady tvorili sumu 1 432 454 EUR. Oproti roku 2021 došlo k nárastu osobných nákladov o sumu 105 438 EUR. K zvýšeniu osobných nákladov došlo z dôvodu úpravy mzdových nákladov zamestnancov. Ďalšou významnou zložkou nákladov boli odpisy vo výške 2 148 042

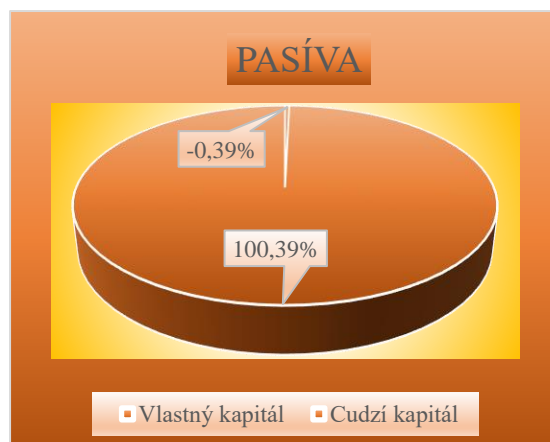
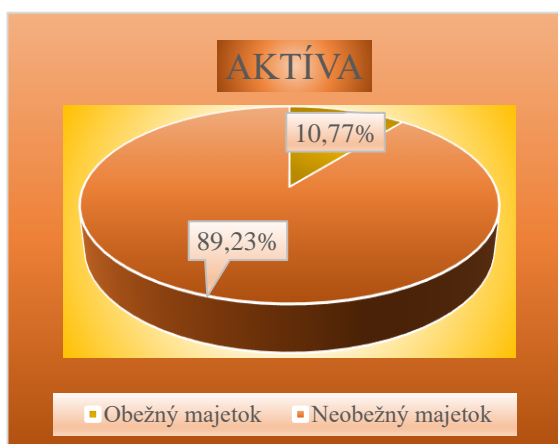
EUR. V roku 2021 odpisy predstavovali sumu 1 787 358. Došlo k navýšeniu odpisov vo výške 360 684 EUR, z dôvodu zaradenia technológií do dlhodobého majetku. Úroky z poskytnutých úverov boli vo výške 201 151 EUR.

SÚVAHA (skrátaná v EUR)	k 31.12.2022	k 31.12.2021
SPOLU MAJETOK	18 881 458	15 601 184
Neobežný majetok	16 847 504	14 426 019
Dlhodobý nehmotný majetok	275 168	0
Dlhodobý hmotný majetok	16 572 336	14 426 019
Obežný majetok	2 021 261	1 157 587
Zásoby	1 800 717	997 541
Krátkodobé pohľadávky	220 168	156 002
Finančné účty	376	4 044
Časové rozlíšenie	12 693	17 578
SPOLU VLASTNÉ IMANIE A ZAVÄZKY	18 881 458	15 601 184
Vlastné imanie	-74 402	-189 567
Základné imanie	6 639	6 639
Zákonné rezervné fondy	332	332
Výsledok hospodárenia minulých rokov	-196 538	-280 009
Výsledok hospodárenia za účtovné obdobie	115 165	83 471
Záväzky	12 811 466	11 495 396
Dlhodobé záväzky	105 000	1 627
Krátkodobé záväzky	4 319 612	3 596 578
Bankové úvery a výpomoci	8 298 716	7 826 369
Rezervy	88 138	70 822
Časové rozlíšenie	6 144 394	4 295 355

VÝKAZ ZISKOV A STRÁT (skrátény v EUR)	k 31.12.2022	k 31.12.2021
Čistý obrat	15 883 336	8 568 913
Výnosy z hospodárskej činnosti	20 809 624	11 482 139
Náklady na hospodársku činnosť	20 398 773	11 246 014
Pridaná hodnota	2 487 040	2 632 027
Výsledok hospodárenia z hospodárskej činnosti	410 851	236 125
Výsledok hospodárenia z finančnej činnosti	-193 734	-139 866
Daň z príjmov	101 952	12 788
Výsledok hospodárenia za účtovné obdobie po zdanení	115 165	83 471

Ukazovatele finančnej analýzy

Aktíva	EUR	%	Pasíva	EUR	%
Nehmotný dlhodobý majetok	275 168	1,46	Základné imanie	6 639	0,04
Dlhodobý, hmotný majetok	16 572 336	87,77	Fondy	332	0,00
Finančný majetok	0	0,00	Zisk/minulé + bežné odb.	-81 373	-0,43
Neobežný majetok	16 847 504	89,23	Vlastný kapitál	-74 402	-0,39
Peňažné prostriedky	376	0,00			0,00
Pohľadávky	220 168	1,17	Dlhodobý cudzí kapitál	6 538 205	34,36
Zásoby	1 800 717	9,54	Krátkodobý cudzí kapitál	6 273 261	33,22
Obežný majetok	2 021 261	10,71	Cudzí kapitál-závazky	12 811 466	67,85
Položky čas. rozlíšenia	12 693	0,06	Položky čas. rozlíšenia	6 144 394	32,54
Aktíva celkom	18 881 458	100,00	Pasíva celkom	18 881 458	100,00



Miera finančnej samostatnosti

$$\frac{\text{Vlastný kapitál}}{\text{Cudzí kapitál}} = \frac{-74\,402}{12\,811\,466} = -0,58\%$$

Podiel cudzieho kapitálu

$$\frac{\text{Cudzí kapitál}}{\text{Vlastný kapitál}} = \frac{12\,811\,466}{-74\,402} = -17\,219,25\%$$

Podiel vlastného kapitálu

$$\frac{\text{Vlastný kapitál}}{\text{Pasíva celkom}} = \frac{-74\,402}{18\,881\,458} = -0,39\%$$

Celková zadlženosť

$$\frac{\text{Cudzí kapitál}}{\text{Aktíva celkom}} = \frac{12\,811\,466}{18\,881\,458} = 67,85\%$$

Miera dlhodobej zadlženosti

$$\frac{\text{Cudzí kapitál dlhodobý}}{\text{Vlastný kapitál}} = \frac{6\,538\,205}{-74\,402} = 8\,787,67\%$$

Ukazovateľ úverovej zadlženosti

$$\frac{\text{Úvery}}{\text{majetok}} = \frac{8\,298\,716}{18\,881\,458} = 43,95\%$$

LIKVIDITA**Okamžitá likvidita**

$$\frac{\text{Peňažné prostriedky}}{\text{Krátkodobý cudzí kapitál}} = \frac{376}{6\,273\,261} = 0,006\%$$

Bežná likvidita

$$\frac{\text{Peň.prostriedky+krátkodobé pohľ.}}{\text{Krátkodobý cudzí kapitál}} = \frac{376 + 220\,168}{6\,273\,261} = 3,52\%$$

Celková likvidita

$$\frac{\text{Obežný majetok}}{\text{Krátkodobý cudzí kapitál}} = \frac{2\,021\,261}{6\,273\,261} = 32,22\%$$

Priemerná doba inkasa (doba obratu pohľadávok)

$$\frac{\text{Pohľadávky}}{\text{Tržby}} * \text{počet dní} = \frac{220\,168}{20\,809\,624} * 360 = 3,81$$

Doba obratu zásob

$$\frac{\text{Zásoby (priem.stav)}}{\text{Tržby}} * \text{počet dní} = \frac{1\,800\,717}{20\,809\,624} * 360 = 31,15$$

Rentabilita vložených prostriedkov

$$\frac{\text{zisk}}{\text{vložené prostriedky}} = \frac{83\,471}{18\,881\,458} = 0,44\%$$

t.j. na 1 EUR vložených prostriedkov pripadá 0,4 centov zisku

$$\frac{\text{zisk}}{\text{vlastné imanie}} = \frac{115\,165}{-74\,462} = 154,66\%$$

t.j. na 1 EUR vlastného imania pripadá 154,6 EUR zisku

Rentabilita výnosov

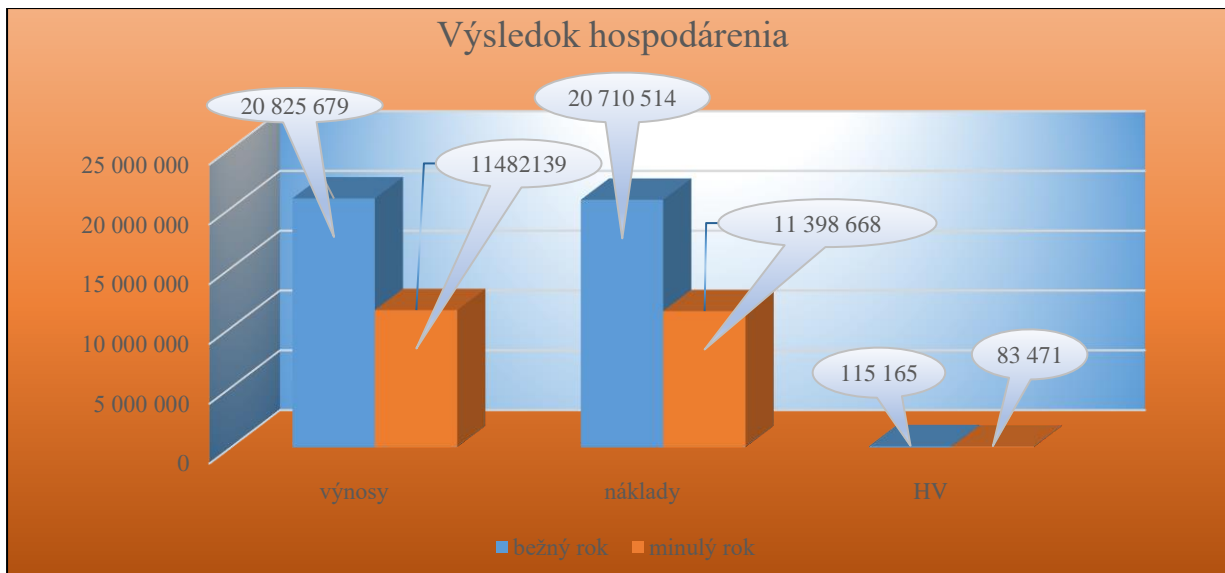
$$\frac{\text{zisk}}{\text{výnosy}} = \frac{115\,165}{20\,825\,679} = 0,55\%$$

t.j. na 1 EUR výnosov pripadá 0,6 EUR zisku

Rentabilita nákladov

$$\frac{\text{zisk}}{\text{náklady}} = \frac{115\,165}{20\,710\,514} = 0,56\%$$

t.j. na 1 EUR nákladov pripadá 0,6 EUR zisku



Výsledky z oblasti výroby a obchodu

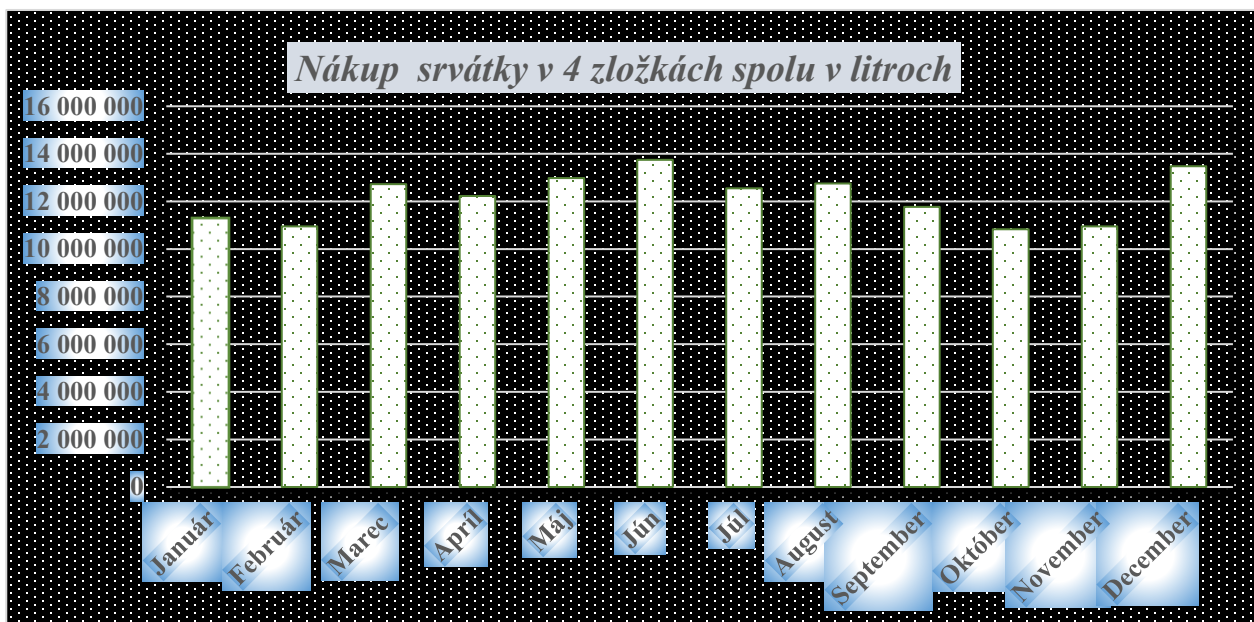
Výrobná činnosť

Spoločnosť prevádzkuje výrobné činnosti na spracovanie druhotných surovín, t. j. srvátky, bielych vôd a technologických vôd. Sú to jedinečné výrobné celky. Srvátka je druhotná surovina pri výrobe syra, vzniká ako vedľajší produkt, ktorý sa v súčasnej dobe v žiadnom podniku na Slovensku nespracováva. Väčšina tohto produktu sa v našej krajine používa na kýmne účely. Naša spoločnosť ako jedna z prvých v krajinách bývalej východnej Európy vyrába z týchto produktov sušené výrobky ako sú WPC, laktóza, permeát a pod. Tieto výrobky sa v súčasnosti vyrábajú len v Poľskej republike a v krajinách západnej Európy. Výrobný postup je najmodernejším technologickým riešením nielen v Európskej únii ale aj v celosvetovom meradle. Zahŕňa nové zdokonalené výrobné metódy na využitie zložiek, ktoré sa v bielych mliečnych vodách nachádzajú. Spoločnosť naplnila svoje stanovené ciele, ktoré si určila. Došlo k zvýšeniu konkurencieschopnosti spoločnosti. Sme jediným výrobcom daného produktu na Slovensku a v rámci Európy. Konkurujeme spoločnostiam ako sú POLMLEK OLSZTYN Sp. z o.o., Poland, NESTLÉ S.A., Switzerland, MEGGLE AG, Germany a FRIESLAND CAMPINA, The Netherlands, ktoré vyrábajú ekvivalent produktu KP1. Konkurencieschopnosť vzrástla hlavne v oblasti odbytovej v rámci ponuky nového produktu. A tiež vzrástla konkurencieschopnosť aj z hľadiska ekonomického a finančného postavenia spoločnosti. Spoločnosť sa tak dostáva na pozíciu zaujímavého a spoľahlivého obchodného partnera a zaujímavého klienta finančných inštitúcií. Nemožno opomenúť ani to, že sa posilnila aj konkurencieschopnosť a atraktivita Banskobystrického kraja.

V spoločnosti JT PARTNER s.r.o. bolo v roku 2022 nakúpené 146 257 555 l srvátky, ktorá bola použitá na výrobu sušených produktov ako sú WPC, sušený emar, laktóza a srvátkový permeát.

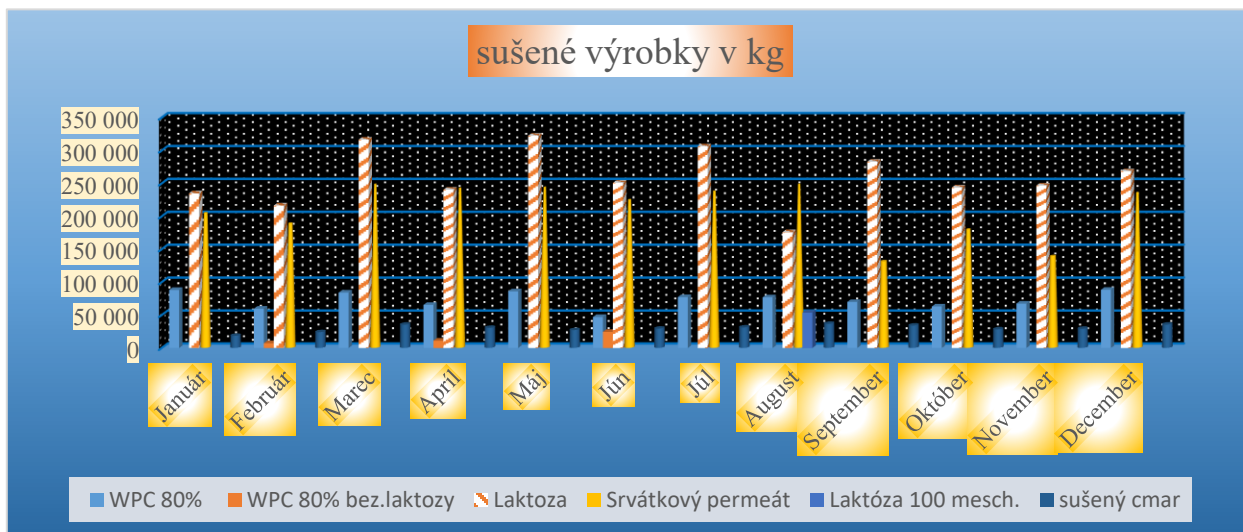
Nákup srvátky v jednotlivých mesiacoch

Mesiac:	Nákup srvátky v lítroch
Január	11 296 941
Február	10 953 258
Marec	12 722 247
Apríl	12 230 555
Máj	12 981 636
Jún	13 741 842
Júl	12 547 733
August	12 748 643
September	11 767 541
Október	10 828 022
November	10 955 738
December	13 483 399
Spolu:	146 257 555



Spoločnosť v roku 2022 vyrobila 873 150 kg WPC 80 %, 42 750 kg WPC 80 % bez laktózy, 3 106 250 kg laktózy, 53 650 kg laktózy 100 mes., 2 516 425 kg srvátkového permeátu a 358 400 kg sušeného cmaru.

Výroba sušených výrobkov po mesiacoch

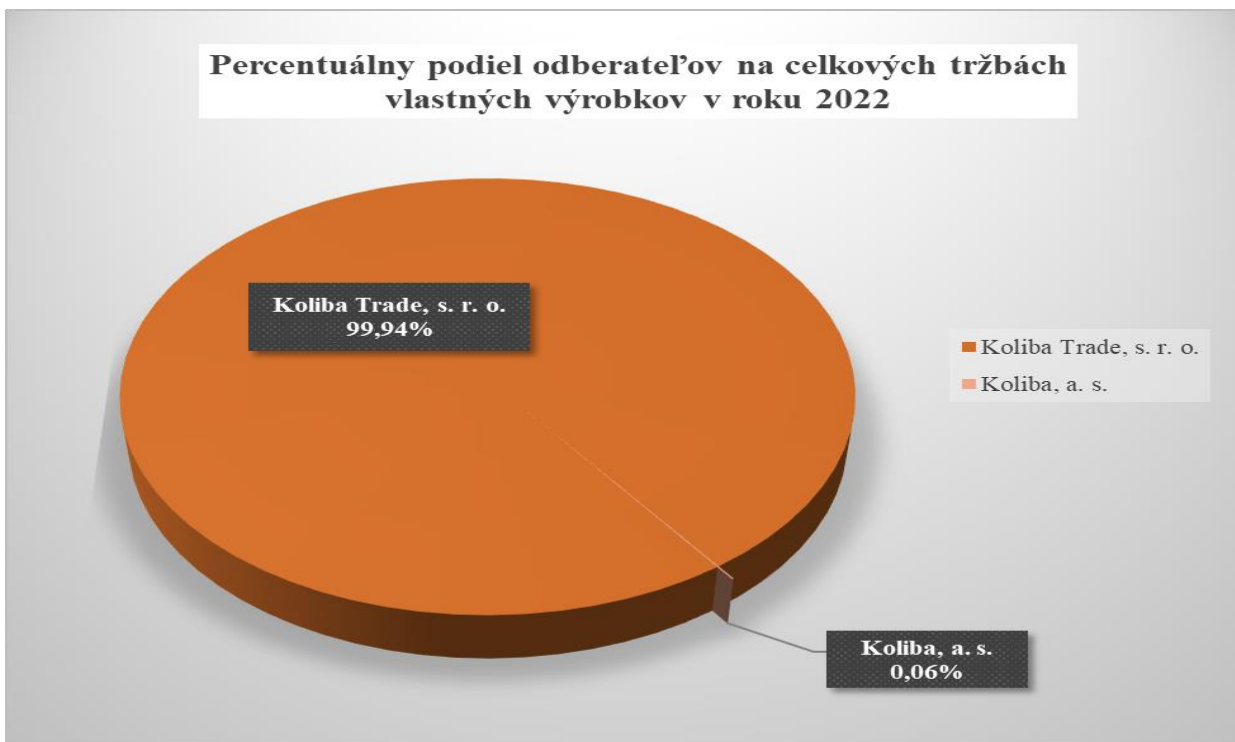


Obchodná činnosť

Obchodná činnosť spoločnosti JT - PARTNER, s. r. o. bola v roku 2022 zameraná najmä na predaj vlastných výrobkov spoločnostiam KOLIBA a. s. a KOLIBE Trade, s. r. o.. Spoločnosť KOLIBA Trade, s. r. o. realizovala obchodnú činnosť v rámci Slovenskej republiky a zahraničných krajín a spoločnosť KOLIBA a. s. spracovávala predané výrobky ďalej vo výrobnom procese.

V roku 2022 celkový predaj vlastných výrobkov predstavoval **15 709 614 EUR**. Rozhodujúci podiel na tomto predaji mala spoločnosť KOLIBA Trade, s. r. o.

Nasledujúci graf zobrazuje percentuálny podiel odberateľov na celkových tržbách vlastných výrobkov spoločnosti JT - PARTNER, s. r. o. za rok 2022.

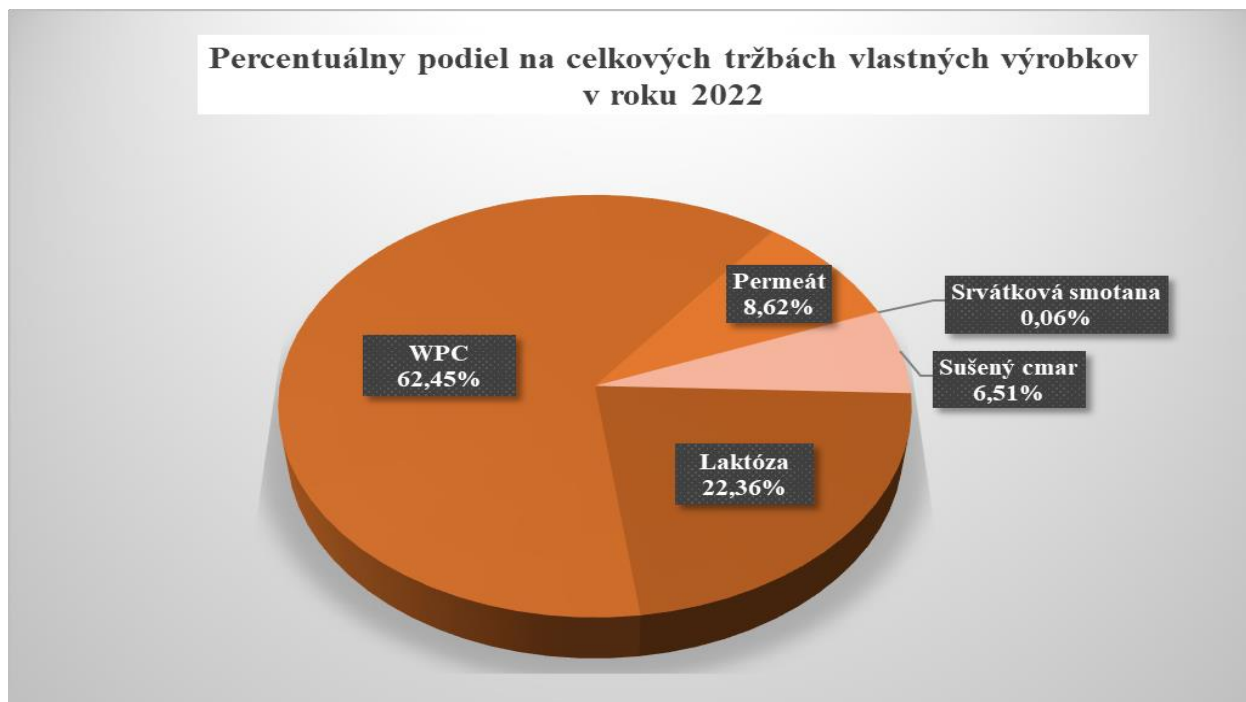


Hlavnými vlastnými výrobkami boli sušené výrobky - WPC, laktóza, permeát a cmar.

V nasledujúcej tabuľke sú uvedené vlastné výrobky s najvyšším percentuálnym podielom na tržbách vlastných výrobkov spoločnosti JT PARTNER, s. r. o. v roku 2022.

Názov výrobku	Tržby	% podiel na predaji vlastných výrobkov
<i>WPC 80 % 15 kg</i>	9 210 440 €	58,63%
<i>Sušená laktóza monohydrát 25 kg</i>	3 444 863 €	21,93%
<i>Sušený srvátkový permeát</i>	1 354 279 €	8,62%
<i>Sušený cmar</i>	1 022 746 €	6,51%
<i>WPC 80% 15kg bez laktózy</i>	598 898 €	3,81%
<i>Sušená laktóza monohydrát 100 mesh 25 kg</i>	67 050 €	0,43%

Uvedený graf zobrazuje percentuálny podiel výrobkov na celkových tržbách za vlastné výrobky v spoločnosti JT – PARTNER, s. r. o



Spoločnosť JT - PARTNER, s. r. o. bude aj v budúcnosti pokračovať s predajom sušených produktov z dôvodu uspokojovania potrieb stálych zákazníkov spoločnosti KOLIBA Trade, s. r. o., u ktorých je už vybudované zázemie s predajom sušeného tovaru ako aj uspokojovania dopytu nových zákazníkov po našich výrobkoch na slovenskom aj zahraničnom trhu.

3. OSTATNÉ INFORMÁCIE

Udalosti osobitného významu, ktoré nastali po skončení účtovného obdobia:

- Po dátume vypracovania výročnej správy nenastali žiadne významné udalosti, ktoré by mali vplyv na majetkovú a finančnú situáciu spoločnosti

Náklady na činnosť v oblasti výskumu a vývoja:

- Spoločnosť nemá vlastný výskum a vývoj

Organizačné zložky umiestnené v zahraničí:

- Spoločnosť nemá organizačné zložky umiestnené v zahraničí

- **Vplyv spoločnosti na životné prostredie**

Spoločnosť uvádza do prevádzky inovatívne a moderné technológie, čo má pozitívny dopad na životné prostredie. Dochádza k priamu zníženiu využívania fosílnych palív a zníženiu množstva produkovaného odpadu.

- **Vplyv spoločnosti na zamestnanosť**

Spoločnosť v roku 2022 zamestnávala 53 zamestnancov. Spoločnosť si uvedomuje, že úspech spoločnosti závisí od ľudského kapitálu. Tento fakt si uvedomuje aj pri obsadzovaní pracovných miest, pretože len s kvalitnými a odborne vyspelými zamestnancami môže spoločnosť dosahovať dobré výsledky. Spoločnosť neustále realizuje nové projekty. V súvislosti so zavádzaním nových technológií spoločnosť vytvára nové pracovné miesta, ktoré priamo súvisia s obsluhou nových technológií. Pri uplatňovaní moderného riadenia ľudských zdrojov myslíme nielen na mzdové ohodnotenie, ale aj ostatné prvky, ktoré prispievajú k motivácii zamestnancov a tým k zvyšovaniu produktivity práce.

4. Návrh na rozdelenie výsledku hospodárenia

Spoločnosť v roku 2022 dosiahla hospodársky výsledok vo výške 115 165 EUR vo výške EUR. Predpokladá sa, že hospodársky výsledok bude prevedený do nerozdeleneho zisku minulých rokov.

5. Predpokladaný vývoj činnosti na rok 2023

Naďalej našim hlavným cieľom zostáva zvyšovanie konkurencieschopnosti podniku v celosvetovom meradle. Spoločnosť neustále rozširuje portfólio spoločnosti o nové produkty a služby, a rozširuje kapacity zavádzaním nových moderných technológií. Prevádzkovať a neustále zvyšovať priemyselnú výrobu – spracovávať doteraz nevyužívané obnoviteľné zdroje prostredníctvom najmodernejších inovačných technológií to sú ciele spoločnosti do budúcnosti. V roku 2023 spoločnosť uvedie do prevádzky fotovoltaické panely, ktoré budú vyrábať elektrickú energiu z prírodných zdrojov. Vzhľadom na vysoké ceny elektrickej energie spoločnosť ušetrí značnú časť nákladov na

spotrebu elektrickej energie. Na čističke odpadových vôd uvedie do prevádzky ultrafiltračnú jednotku na čistenie odpadových vôd, čo bude mať pozitívny vplyv na životné prostredie.

Vízia spoločnosti:

Spoločnosť JT-PARTNER, s.r.o. ako vyhľadávaný výrobca sušených produktov je známy svojou flexibilitou a spoľahlivosťou pri uspokojovaní potrieb zákazníkov.

Strategickým cieľom spoločnosti sú zvýšenie konkurencieschopnosti spoločnosti využitím trhovej príležitosti v zhodnocovaní odpadového retentátu na palivo, nárast tržieb a zvýšenie trhových podielov spoločnosti, rozšírenie zákaznickej siete v rámci ďalších regiónov a akvizícia nových trhov.