

**PROAUTISTIK n.o. Rehabilitačné stredisko**

**Hutnícka č. 18, 052 01 Spišská Nová Ves**

**zriadené Košickým samosprávnym krajom**

## **VÝROČNÁ SPRÁVA**

**o činnosti a hospodárení v neziskovej organizácii  
za rok 2022**

**Vypracovala:** Mgr. Simona Janičková

**Schválila:** Mgr. Marcela Lesňáková

**Spišská Nová Ves 2023**

**IČO: 35583291, DIČ: 2022693717**

# OBSAH

1. VŠEOBECNÉ INFORMÁCIE O ZARIADENÍ.....	3
2. ZÁKLADNÉ USTANOVENIA.....	4
2.1 Chránené pracovisko.....	4
2.2 Priestory zariadenia.....	4
2.3 Zdroje príjmov.....	5
2.4 Orgány neziskovej organizácie.....	5
3. HISTÓRIA, CHARAKTERISTIKA A PREDMET ČINNOSTI PROAUTISTIK N.O.....	6
3.1 Cieľová skupina a forma sociálnej služby.....	6
3.2 Postup poskytovania sociálnej služby v zariadení Proautistik n.o.....	7
3.3 Počet prijímateľov sociálnej služby v zariadení Proautistik n.o.....	7
3.4 Proces prijímania prijímateľa do zariadenia.....	8
4. PREVÁDZKOVÉ PODMIENKY POSKYTOVATEĽA SOC. SLUŽIEB.....	9
4.1 Denný harmonogram zariadenia a prijímateľov.....	10
4.2 Počet pracovníkov.....	10
4.3 Úseky činnosti rehabilitačného strediska Proautistik n.o.....	10
5. PREHĽAD SOC. SLUŽIEB A AKTIVÍT V ROKU 2022.....	13
5.1 Odborné činnosti.....	13
5.2 Obslužné činnosti.....	14
5.3 Kultúrne a voľno-časové aktivity.....	16
6. VÍZIA ZARIADENIA.....	21
7. ORGANIZAČNÁ ŠTRUKTÚRA POSKYTOVATEĽA SOC. SLUŽIEB .....	40
8. HOSPODÁRENIE ZARIADENIA.....	41

## 1. Všeobecné informácie o zariadení

<b>Názov organizácie</b>	<b>Proautistik n.o.</b>
<b>Adresa prevádzkovateľa</b>	Hutnícka 18, 05201 Spišská Nová Ves
<b>IČO</b>	35583291
<b>DIČ</b>	2022693717
<b>Email</b>	proautistiksnv@centrum.sk
<b>Názov zariadenia</b>	<b>PROAUTISTIK n.o.</b>
<b>Adresa prevádzky</b>	Hutnícka 18, 05201 Spišská Nová Ves
<b>Právna forma</b>	nezisková organizácia poskytujúca všeobecne prospešné služby
<b>Telefón</b>	+421907905435
<b>Zriaďovateľ</b>	Košický samosprávny kraj
<b>Štatutárny orgán</b>	Mgr. Marcela Lesňáková

V registri neziskových organizácií pod č.: OVVS/18/2008.

## 2. Základné ustanovenia

Sociálne služby poskytujeme podľa registrácie zo dňa 1. 10. 2006 podľa KÚ v Košiciach pod reg. Č. 133/2006/osv./. Okresný úrad Košice, v registri neziskových organizácií pod č. OVVS/18/2008.

Od 1. 9. 2008 zapísaná do registra poskytovateľov sociálnych služieb vedeného na Košickom samosprávnom kraji ako neverejný poskytovateľ sociálnej služby, reg. č. 78/2009-OSV/2. Rozhodnutie z Regionálneho úradu verejného zdravotníctva v Spišskej Novej Vsi zo dňa 18. 10. 2017, čísla: RÚVZSN/HŽP/2017/02127-3.

### 2.1 Chránené pracovisko

Priznanie chráneného pracoviska: č. z. 2016/517262 zo dňa 8. 12. 2016, počet zamestnancov chráneného pracoviska: 1.

<b>Druh poskytovanej sociálnej služby:</b>	§12 zákona č. 448/2008 Z. z. Rehabilitačné stredisko
<b>Forma:</b>	§13 zákona č. 448/2008 Z. z., ambulantná, v pracovných dňoch od 8.00 do 16.00 hod.
<b>Cieľová skupina:</b>	zdravotne postihnutí občania
<b>Miesto poskytovania sociálnej služby:</b>	Hutnícka č. 18, 052 01 Spišská Nová Ves

### 2.2 Priestory zariadenia

Na základe zmluvy o prenájme nebytových priestorov v zmysle zákona č. 116/1990, prevádzkovanie priestorov v objekte mesta, Hutnícka č. 18, Spišská Nová Ves.

## 2.3 Zdroje príjmov

- ✚ príspevky KSK (Zmluva o poskytovaní finančného príspevku na prevádzku poskytovanej sociálnej služby podľa zákona č.448/2008 Z.z.),
- ✚ príspevok MPSVaR (Zmluva o poskytnutí finančného príspevku na poskytovanie sociálnej služby podľa §78a zákona o sociálnych službách),
- ✚ poplatky za sociálne služby,
- ✚ dary,
- ✚ sponzorské príspevky,
- ✚ príspevok z 2% dane.

## 2.4 Orgány neziskovej organizácie

Orgány neziskovej organizácie sú členovia správnej rady.

**Členovia správnej rady sú:**

- ✚ Ing. Helena Strnišťová (predseda správnej rady),
- ✚ Marcela Gondová – člen,
- ✚ Martina Gregoriková – člen,
- ✚ Ján Bugoš – revízor.

**Správna rada zasadala v roku 2022: 4 krát**

**Štatutárny orgán:** Mgr. Marcela Lesňáková, riaditeľka

### **3. História, charakteristika a predmet činnosti zariadenia**

Rehabilitačné zariadenie Proautistik vzniklo v roku 2006 v Spišskej Novej Vsi. Zariadenie sa nachádza na sídlisku Západ na Hutníckej ulici. Zariadenie vzniklo za účelom poskytovať sociálne služby znevýhodneným občanom nášho mesta. Rehabilitačné stredisko PROAUTISTIK n.o. Spišská Nová Ves je zariadené za účelom poskytovania sociálnych služieb podľa zákona č. 448/2008 Z. z. o sociálnych službách a o zmene a doplnení zákona č. 455/1991 Zb. o živnostenskom podnikaní (živnostenský zákon) v znení neskorších predpisov (ďalej len ako „zákon o sociálnych službách).

#### **3.1 Cieľová skupina a forma sociálnej služby**

**Cieľová skupina, ktorej je poskytovaná ambulatná sociálna služba:**

- + osoby s telesným postihom,
- + osoby s mentálnym postihom,
- + osoby so zmyslovým postihom,
- + osoby s pervazívnou vývojovou poruchou – autizmom,
- + osoby s kombináciou týchto postihov.

Rehabilitačné stredisko Proautistik n. o. poskytuje sociálne služby ambulatnou formou, v zmysle ustanovení zákona č. 448/2008 Z. z. o Sociálnych službách.

**A teda poskytuje:**

- + základné sociálne poradenstvo,
- + pracovnú terapiu,
- + sociálnu rehabilitáciu,
- + pomoc pri odkázanosti fyzickej osoby na pomoc inej fyzickej osoby,
- + stravovanie – jedno vedľajšie jedlo denne,
- + utváranie podmienok na nevyhnutnú osobnú hygienu,
- + utváranie podmienok na záujmovú činnosť.

**Ďalšie činnosti:**

V rehabilitačnom stredisku sa poskytuje sociálna služba fyzickej osobe, ktorá je odkázaná na pomoc inej fyzickej osoby, ktorá je slabozraká, nepočujúca, alebo ktorá má ťažkú obojstrannú nedoslýchavosť.

### 3.2 Postup poskytovania soc. služby v zariadení Proautistik n.o.

Sociálna služba v zariadení Proautistik n.o. pozostáva z nasledujúcich krokov:

Všetky žiadosti o poskytnutie sociálnej služby sa vybavujú na Odbore sociálnych vecí Úradu Košického samosprávneho kraja. Poskytnutie sociálnej služby pozostáva z dvoch na seba nadväzujúcich krokov:

1. krok: Posúdenie odkázanosti na sociálnu službu
2. krok: Zabezpečenie sociálnej služby

Žiadosť podáva:

- + občan,
- + rodič,
- + fyzická osoba,

ktorá má občana zvereného do osobnej starostlivosti na základe rozhodnutia súdu.

Košický samosprávny kraj zabezpečí občanovi sociálnu službu u poskytovateľa, ktorého si vybral sám. Viac informácií o posúdení odkázanosti na sociálnu službu a zabezpečení sociálnej služby nájdete na stránke Košického samosprávneho kraja [www.vucke.sk](http://www.vucke.sk) v kolónke Sociálne.

### 3.3 Počet prijímateľov soc. služby v zariadení Proautistik n.o.

Počas celého roka 2022 bola sociálna služba poskytovaná 18-tim prijímateľom sociálnej služby (ďalej len prijímateľom).

Tabuľka: Počet prijímateľov v rehabilitačnom stredisku

Mesiac	Počet klientov
január	18
február	18
marec	18
apríl	18
máj	18
jún	18
júl	18
august	18
september	18
október	18
november	18
december	18

### Tabuľka: Stupeň odkázanosti na sociálnu službu

Stupeň odkázanosti	Počet klientov
2. stupeň	1
3. stupeň	2
4. stupeň	1
5. stupeň	5
6. stupeň	9

### 3.4. Proces prijímania prijímateľa do zariadenia

Pred prijatím prijímateľa do zariadenia dochádza k zberu základných údajov o ňom. Pri prijatí do zariadenia je u každého nového prijímateľa vyhotovená anamnéza osobných údajov. Ak ide o prijímateľa s ťažkým zdravotným postihnutím, údaje o ňom poskytujú najbližší príbuzní. Počas prvých dní sa prijímateľovi venuje zvýšená pozornosť z dôvodu jeho adaptácie medzi ostatných prijímateľov a adaptácie do prostredia zariadenia. Sociálny pracovník a pracovný terapeut sú prijímateľovi nápomocní a pomáhajú mu zvládnuť proces adaptácie v zariadení. Zamestnanci sa snažia aktivizovať vnútorný potenciál u nového prijímateľa a sformovať jeho osobné ciele prostredníctvom zapojenia prijímateľa do bežných aktivít zariadenia. Proces adaptácie prijímateľa trvá približne tri mesiace. Ak je to nevyhnutné, zamestnanci prispôbujú dĺžku procesu adaptácie prijímateľa podľa jeho potrieb. Počas tohto obdobia funguje medzi zamestnancami a prijímateľom vzájomná komunikácia, spoznávanie, zisťovanie čo má prijímateľ rád, čo ho baví a aké sú jeho ciele, ktoré by chcel dosiahnuť. Po skončení procesu adaptácie si prijímateľ vyberie spomedzi zamestnancov kľúčového pracovníka, ktorému predloží svoje očakávania a ciele, čo by chcel dosiahnuť. Na základe týchto informácií je v spolupráci s prijímateľom vyhotovený jeho individuálny plán. V prípade ak si prijímateľ nedokáže určiť ciele sám, zamestnanci komunikujú jeho ciele s rodinným príslušnom alebo opatrovateľom.

Každý prijímateľ má vypracovaný svoj individuálny plán. Ten umožňuje prijímateľovi také aktivity a starostlivosť, akú si vyžaduje, s ohľadom na svoje individuálne potreby a zdravotný stav. Pri tvorbe a plnení individuálneho plánu je dôležitá spolupráca sociálneho pracovníka, pracovného terapeuta a celého pracovného kolektívu, tzn. multidisciplinárneho tímu. Hodnotenie individuálneho plánu prebieha u každého prijímateľa dvakrát ročne, v prípade potreby aj častejšie, pričom v prvom rade sa dbá na individuálne potreby a schopnosti prijímateľa.

## 4. Prevádzkové podmienky poskytovateľa sociálnych služieb

Rehabilitačné zariadenie funguje v prenajatých priestoroch mesta na adrese Hutnícka 18 v Spišskej Novej Vsi na základe „Zmluvy o prenájme nebytových priestorov“ v zmysle zákona č. 116/1990. Predmetom zmluvy je prenájom nebytových priestorov o celkovej výmere 172,30 m<sup>2</sup>. Poskytovateľ sa zaväzuje k nepretržitému dodávaniu tepla, elektrickej energie, pitnej vody a odvádzania použitej vody kanalizáciou (ďalej len „vodné a stočné“). Priestory majú samostatné meracie systémy objemových množstiev dodávanej energie a vody. Náklady na spotrebu elektrickej energie a vody budú vypočítané na základe skutočných nákladov fakturovaných dodávateľskou organizáciou najneskôr do 31. mája nasledujúceho roka. Rehabilitačné stredisko je umiestnené na prízemí objektu. Má samostatný vstup z vonkajšieho prostredia. Tvorí uzatvorený celok o ploche 172,30 m<sup>2</sup> a z toho plocha dennej miestnosti tvorí 56,21 m<sup>2</sup>.

### Dispozičné členenie:

- + komunikačné priestory,
- + denná miestnosť s umývadlom, kde je tečúca teplá a studená voda,
- + oddychová miestnosť so studenou a teplou vodou,
- + 4 kusy polohovateľných masážnych kresiel,
- + 2 kusy pohoviek,
- + osvetlenie denné a umelé,
- + povrchová úprava – PVC krytina a koberec,
- + oddychový a jedálenský kút, televízor,
- + zariadenia na osobnú hygienu, ktoré sú delené podľa pohlavia:
  - a.) Ženy – 2x WC, kúpeľňa s umývadlom k hygiene rúk,
  - b.) Muži – WC, pisoár, umývadlo k hygiene rúk, sprcha s tečúcou vodou a teplou pitnou vodou,
- + vetranie – prirodzené,
- + vykurovanie – ústredné napojené na plynovú kotolňu na sídlisku.

Objekt je napojený na inžinierske siete.

## 4.1 Denný harmonogram zariadenia a prijímateľov

8.00 – 9.00 – príchod prijímateľov do zariadenia,

9.00 – 9.30 – rozsvička,

9.30 – 10.00 – desiata,

10.00 – 11.30 – naplánované aktivity (pracovná činnosť),

11.30 – 12.30 – prechádzka,

12.30 – 13.00 – obed,

13.00 – 16.00 – terapie a voľno-časové aktivity.

## 4.2 Počet pracovníkov

+ riaditeľka,

+ dve pracovníčky ako inštruktor rozvoja pracovných zručností, z toho jedna so zdravotným postihnutím

+ inštruktor sociálnej rehabilitácie (toho času na materskej dovolenke),

+ ekonóm (externe),

+ opatrovateľka

+ sociálna pracovníčka

## 4.3 Úseky činnosti rehabilitačného strediska Proautistik n.o.

1. ekonomický úsek,

2. sociálny úsek – úsek sociálnej rehabilitácie,

3. úsek pracovnej terapie – rozvoj pracovných zručností a samostatnosti prijímateľa sociálnej služby.

### 1. Ekonomický úsek (externe):

+ vykonáva mzdovú agendu a v plnom rozsahu všetky práce, ktoré s agendou súvisia,

+ zabezpečuje účtovnú evidenciu podľa zákona o účtovníctve.

### 2. Sociálny úsek:

+ evidencia žiadosti o prijatie do rehabilitačného strediska,

+ vedenie osobných spisov prijímateľov a individuálnych plánov prijímateľov,

+ zabezpečovanie individuálnych plánov prijímateľov,

+ poskytovanie sociálneho poradenstva a sociálnej rehabilitácie,

+ realizácie tréningov pamäti a vzdelávania,

+ organizovanie kultúrnych a spoločenských podujatí, či voľno-časových aktivít,

- ✚ vzdelávanie a ďalšie činnosti

Sociálny pracovník zabezpečuje agendu vrátane poskytovania základných sociálno-poradenských služieb prijímateľom sociálnej služby. Vydáva zmluvu o poskytovaní sociálnej služby na základe rozhodnutia, odkázanosti a potrieb prijímateľov sociálnej služby. Vede osobné spisy. Vypracováva mesačný predpis o úhradách za poskytovanú službu. V spolupráci s ostatnými zamestnancami vypracováva individuálne plány rozvoja osobnosti a realizuje programy sociálnej adaptácie, integrácie a rehabilitácie. Súčasťou činnosti sociálneho úseku je realizovanie kultúrnych podujatí a výletov.

### 3. Úsek pracovnej terapie:

- ✚ organizovanie a zabezpečovanie chodu jednoduchých remeselných prác so značným podielom tvorivej invencie,
- ✚ formovanie praktických zručností a návykov v oblasti pracovnej terapie, čo zahŕňa prácu s papierom, vlnou, kovom, drôtom, moduritom, ďalej arteterapiu a starostlivosť o dodržiavanie čistoty v zariadení,
- ✚ zabezpečovanie pomoci pri úkonoch sebaobsluhy, podpora samostatnosti prijímateľa, nácvik samostatnosti a praktických zručností, pomoc pri vyzliekaní a obliekaní, záujmovej a športovej aktivite,
- ✚ spolupráca so sociálnou pracovníčkou.

#### **Pracovná terapia je jedna z najvýznamnejších rehabilitačných činností, má vplyv na:**

- ✚ udržiavanie a zlepšenie manuálnej zdatnosti prijímateľov,
- ✚ pozitívne ovplyvňuje sociálne väzby,
- ✚ stimuluje psychické funkcie,
- ✚ vedie prijímateľov k spolupráci a zvyšuje ich sebavedomie.

V našom zariadení pracovnú terapiu chápeme aj ako terapiu, ktorá prijímateľa učí k aktívnemu tráveniu voľného času a k tomu, aby sa stal zodpovednejší za kvalitu svojho života. Vnímame ju aj ako prostriedok k tomu, aby prijímateľ si vytváral aktívnejšie pracovné návyky a dokázal sa v rámci svojich možností lepšie začleniť do spoločnosti. Nejde teda iba o udržiavanie už získaných návykov a zručností, ale o rozširovanie ich spektra. Vychádzame zo záujmov, potrieb jednotlivých prijímateľov, ktoré berú do úvahy ich možnosti, schopnosti a aktuálny zdravotný stav. Prihliadame na danosti a potenciál prijímateľa.

**Pracovná terapia je integrovaná do režimu dňa ako jeho pevná súčasť, zahŕňa aktivity:**

- + tkanie,
- + pletenie,
- + práca s hlinou,
- + práca s prírodným materiálom,
- + výroba dekoratívnych predmetov,
- + spracovanie textilu,
- + pomocné práce pri úprave zariadenia,
- + starostlivosť o kvety a terasu, ktoré prijímatelia vykonávajú na základe ich prirodzeného inklinovania k danej činnosti a za primeranej podpory zo strany pracovných terapeutov.

**Kultúrne a spoločenské aktivity sú tiež neodmysliteľnou súčasťou v zariadení:**

- + Karneval,
- + Mikuláš,
- + Deň Zeme,
- + Mini talent,
- + Halloweenska diskotéka,
- + Katarínska zábava,
- + Vianočná besiedka,
- + návštevy divadla a kina,
- + návštevy výstav a rôznych exkurzií,
- + výlety a divadelné predstavenie na Vianočnom posedení.

## 5. Prehľad sociálnych služieb a aktivít v roku 2022

Zariadenie pristupuje ku každému prijímateľovi individuálne, profesionálne a hlavne citlivo. Poskytovanie sociálnych služieb v zmysle zákona č. 448/2008 Z. z. o sociálnych službách v znení neskorších predpisov:

### 5.1 Odborné činnosti

#### a.) základné sociálne poradenstvo:

- + poskytovanie základných informácií o možnostiach riešenia problémov prijímateľov sociálnej služby,
- + sprostredkovanie ďalšej odbornej pomoci – psychologickú a inej odbornej pomoci,
- + spolupráca s rodinnými príslušníkmi prijímateľov sociálnej služby, čo vedie k skvalitneniu poskytovaných služieb.

#### b.) pomoc pri odkázanosti fyzickej osoby na pomoc inej fyzickej osoby:

- + pomoc v oblasti stravovania,
- + pitného režimu,
- + osobnej hygieny,
- + pomoc pri obliekaní a vyzliekaní,
- + pohyb po schodoch a rovine,
- + orientácia v prostredí a potreba dohľadu nad prijímateľom.

#### c.) pomoc pri uplatňovaní práva a právom chránených záujmov,

d.) sociálna rehabilitácia je odborná činnosť zameraná na podporu samostatnosti, nezávislosti, sebestačnosti fyzickej osoby.

**Na základe uvedeného sa snažíme v prijímateľovi sociálnej služby vytvoriť a podporovať:**

- + samostatnosť,
- + nezávislosť,
- + sebestačnosť,
- + a následne s nácvikom zručnosti alebo aktivizovaním týchto schopností,
- + posilňovanie návykov pri sebaobsluže,
- + pri úkonoch starostlivosti o domácnosť,
- + nácvik priestorovej orientácie, samostatného pohybu a rozvíjanie sociálnej komunikácie.

V neposlednom rade je úlohou sociálnej rehabilitácie socializácia prijímateľa sociálnej služby do nového prostredia do ktorého prichádza.

**e.) rozvoj pracovných zručností** – ide o osvojenie si pracovných návykov a zručností prijímateľov.

Tieto potrebujú pri vykonávaní pracovných aktivít, ktoré sú pod odborným vedením za účelom obnovy, rozvoja a udržiavania ich mentálnych a pracovných schopností a následne ich začlenenia do spoločnosti.

## **5.2 Obslužné činnosti**

- stravovanie – desiaty a obed sa poskytujú so zásadami osobnej hygieny - prijímatelia si desiaty a obed zaobstarávajú z vlastných zdrojov
- poskytovanie vecných plnení spojených s poskytovaním ambulantnej sociálnej služby v spoločenských priestoroch

**Spoločné priestory sú:**

- ✚ spoločenská miestnosť,
- ✚ oddychová miestnosť,
- ✚ jedáleň,
- ✚ kuchynka,
- ✚ chodba,
- ✚ toaleta.

**Vecné plnenie spojené s poskytovaním ambulantnej sociálnej služby v spoločenských priestoroch:**

- ✚ vykurovanie,
- ✚ dodávka teplej vody,
- ✚ upratovanie spoločných priestorov,
- ✚ dodávka elektrickej energie,
- ✚ dodávka plynu,
- ✚ dodávka vody,
- ✚ odvádzanie odpadových vôd,
- ✚ osvetlenie,
- ✚ vybavenie zariadenia sociálnych služieb spoločnou televíziou.

**Ďalšie činnosti sú kultúrne a voľno-časové aktivity, ktoré slúžia na utváranie podmienok pre záujmovú činnosť ako napríklad:**

- + kultúrna činnosť,
- + spoločenská činnosť,
- + športová a rekreačná činnosť.

Sú to činnosti, ktoré sú zamerané na rozvoj schopností a zručností prijímateľov sociálnych služieb. Tieto činnosti sa vykonávajú aj za účasti rodičov a rodinných príslušníkov prijímateľov sociálnych služieb.

**Využívame tieto základné terapie:**

1. ergoterapia,
2. arteterapia,
3. muzikoterapia,
4. biblioterapia,
5. logoterapia,
6. vzdelávanie, tréning pamäti a výchovná činnosť.

### **1. Ergoterapia – liečba prácou.**

Je to terapia, ktorá je zameraná na celkovú podporu zdravia a pohody prijímateľov.

**Prijímatelia v rámci ergoterapie vykonávajú tieto činnosti:**

- + čistenie kvetináčov a vysádzanie kvetov na jar nachádzajúcich sa na terase zariadenia, ktorú prijímatelia navštevujú,
- + zametanie lístia, prachu a odpadkov pred zariadením,
- + umývanie štetcov, misiek po práci,
- + utieranie drobného riadu.

Základným cieľom je umožniť prijímateľom zúčastňovať sa každodenných aktivít, ktoré zvyšujú socializáciu a začlenenie do kolektívu celej spoločnosti.

### **2. Arteterapia – liečba umením.**

Umožňuje vyjadrenie svojich pocitov a nálad prostredníctvom výtvarného umenia. Využíva sa ako liečebný prostriedok na rozvoj tvorivých schopností prijímateľov, rozvíjanie sebapoznania, uvoľnenie napätia a odstránenie nežiaduceho správania.

**Ako hlavnú formu využívame výtvarné umenie:**

- + maľovanie temperovými a akrylovými farbami na papier,
- + modelovanie s modelovacou hmotou,

- ✚ maľovanie farbičkami a fixkami.

### **3. Muzikoterapia – liečba hudbou.**

Počúvanie hudby, rádia a pesničiek. Spievanie ľudových a moderných piesní. Tento druh terapie pozitívne vplýva na psychiku prijímateľov, pomáha zmierniť negatívne pocity a zážitky. Pri hudbe prijímatelia odpočívajú pasívne, ale tiež aktívne pri rôznych činnostiach, ktoré obľubujú.

### **4. Biblioterapia – liečba knihou / čítaním.**

Prijímatelia majú možnosť čítať knihy a časopisy. Pravidelne sa konajú diskusné stretnutia, kde si čítame krátke príbehy a následne diskutujeme o ich obsahu. Dokončujeme obsah prečítaného textu, prípadne diskutujeme na rôzne témy, máme rôzne besedy alebo sa čítajú básne v skupine.

### **5. Logoterapia – učíme sa výslovnosť**

Prijímatelia sa pomocou rôznych textov, básničiek, hádaniek a zábavnou formou, učia správnej výslovnosti a následne si zlepšujú aj týmito logickými aktivitami aj správnu výslovnosť.

### **6. Vzdelávanie a výchovná činnosť, tréning pamäti**

Prijímatelia si formou hry a rôznych zábavných matematických, vedomostných a logických aktivít, zvyšujú svoje psychomotorické procesy, komunikáciu, rozvíjajú si kognitívne schopnosti a pamäť. Tieto cvičenia sa zameriavajú na pamäť a práve kvôli nim sa udržiavajú a rozvíjajú rozumové dispozície a schopnosti prijímať nové vedomosti a porozumieť im. Zároveň sa posilňuje zdravé sebavedomie a udržiava sa sebestačnosť človeka do neskorého veku.

## **5.3 Kultúrne a voľno-časové aktivity**

### **Január 2022**

- ✚ rozprávanie – čo a kto zažil cez Vianoce
- ✚ maľovanie obrázkov so zimným motívom na nástenku
- ✚ dokončenie projektu MESTO Z PAPIERA
- ✚ výroba karnevalových masiek a príprava nástenky na karneval
- ✚ zvyšovanie logického myslenia – aktivity vedomostné, logické a písanie, čítanie, počítanie

- + návšteva výstavy kalendárov v SNV, ktorej spoluorganizátormi bolo aj naše zariadenie a prispelo vyrobeným kalendárom
- + rozhovory o zime
- + utužovanie sociálnych kontaktov – oslava narodenín a menín klientov

## **Február 2022**

- + maľovanie obrázkov s karnevalovým motívom na nástenku
- + ozdobovanie dielne na karneval
- + karneval spojený s diskotékou
- + pečenie šišiek na fašiangy, fašiangové posedenie
- + výroba darčeka na Valentína
- + utužovanie sociálnych kontaktov – oslava narodenín klientov
- + ručné práce – vyšívanie, tkanie, háčkovanie

## **Marec 2022**

- + výzdoba dielne – príprava na jar
- + tréning logického myslenia
- + prednáška o zvykoch na Veľkú noc
- + zvyšovanie sociálnych zručností – oslava narodenín klientov
- + príprava výrobku na MDŽ
- + príprava jarných výrobkov
- + maľovanie obrázkov s jarným motívom na nástenku
- + pohybová aktivita – prechádzky po okolí
- + príprava ozdôb na dvere – jar

## **Apríl 2022**

- + výroba jarných násteniek v dielni
- + rozhovory o Veľkonočných tradíciách a zvykoch
- + výroba veľkonočného darčeka
- + návšteva múzea pred Veľkou nocou (podľa opatrení)
- + apríl mesiac lesov – rozhovory o našej planéte, prírode, deň Zeme
- + zvyšovanie motorických zručností – písanie (každý individuálna práca)
- + príprava výrobkov na jar do dielne
- + tkanie a vyšívanie
- + prechádzky po okolí
- + zábavné aktivity a hry

## **Máj 2022**

- + Deň Matiek – príprava darčeka pre mamu alebo pre blízkeho
- + prechádzky po okolí
- + upevňovanie sociálnych kontaktov – oslava narodenín
- + zvyšovanie motorických zručností – písanie, kreslenie, vystrihovanie
- + zábavné aktivity a hry – tréning kognitívneho myslenia
- + príprava na leto v dielni – kreslenie obrázkov
- + výroba letnej výzdoby

## **Jún 2022**

- + spoločný výlet (podľa opatrení)
- + hranie spoločenských hier
- + čítanie kníh
- + spoločné zábavné aktivity
- + prechádzky po okolí
- + ručné práce – vyšívanie, tkanie, háčkovanie
- + vymaľovanie letných obrázkov na nástenu
- + príprava na leto – ozdobovanie dielne – letná tematiky
- + hry vonku s loptou

## **Júl 2022**

- + hranie spoločenských hier
- + spoločné zábavné aktivity
- + prechádzky po okolí
- + hry vonku s loptou
- + starostlivosť o kvety pred zariadením
- + zvyšovanie motorických zručností – písanie (každý individuálna práca)
- + tréning logického myslenia
- + ručné práce – vyšívanie, tkanie, háčkovanie

## **August 2022**

- + rozvoj zručnosti a predstavivosti – skladanie puzzle
- + tréning logického myslenia – hranie spoločenských hier
- + pohybová aktivita – prechádzky po okolí

- + vyrábanie výrobkov s letnou tematikou
- + hranie exteriérových hier

### **September 2022**

- + rozprávanie o lete – čo a kto v lete zažil
- + maľovanie obrázkov s jesennou tematikou na nástenku
- + výroba šarkanov
- + ručné práce – tkanie, vyšívanie, háčkovanie
- + príprava jesennej výzdoby dielne
- + rozvoj predstavivosti a pozornosti – skladanie puzzle
- + pohybová aktivita – prechádzky po okolí
- + rozprávanie o jeseni

### **Október 2022**

- + práca s moduritom
- + jesenná údržba pred zariadením
- + výroba jesenných výrobkov
- + preopakovanie – písanie, čítanie, počítanie
- + halloweenske výrobky
- + práca s jesennými materiálmi – listy, gaštany
- + rozhovory o sviatku Všetkých Svätých a Dušičkách

### **November 2022**

- + Minitalent 2022
- + príprava vianočnej besiedky – nácvik scény
- + príprava vianočnej výzdoby dielne
- + skladanie puzzle
- + Katarínska diskotéka – pohybové aktivity
- + prechádzky po okolí
- + vyšívanie, háčkovanie, tkanie

### **December 2022**

- + čítanie o predvianočných zvykoch na Slovensku
- + príprava vianočnej besiedky – nácvik scény a spievanie kolied
- + návšteva múzea pred Vianocami

- ✚ príprava vianočnej výzdoby dielne
- ✚ výroba vianočných ozdôb
- ✚ výroba vianočného darčeka pre blízkeho
- ✚ pečenie a zdobenie medovníkov
- ✚ Vianočná besiedka

## 6. Vízia a ciele zariadenia

Víziou našej organizácie je poskytovať komplexné, odborné a adresné sociálne služby pre zabezpečenie takého prostredia, ktoré podporuje čo najvyššiu mieru sebestačnosti a autonómie prijímateľa sociálnej služby v prospech slobodného a nezávislého života v zariadení i mimo zariadenia v súlade s Podmienkami kvality poskytovanej sociálnej služby (podľa zákona č. 485/2013 Z. z.).

### Ciele

- + zvýšenie miery rozhodovania, samostatnosti a zodpovednosti prijímateľa podľa jeho telesných a mentálnych schopností a možností,
- + zvyšovanie úrovne spolupráce so zákonnými zástupcami a s rodinnými príslušníkmi prijímateľov,
- + udržiavanie zručností potrebných na každodennú sebaobsluhu,
- + akceptácia slobodnej voľby a výberu,
- + zvyšovanie komunikačných schopností prijímateľa,
- + rozvoj empatie a osobnosti prijímateľa,
- + rozvoj tvorivosti prijímateľa,
- + individuálny prístup k prijímateľovi,
- + vedenie individuálnych rozhovorov s prijímateľom sociálnej služby,
- + mravnosť,
- + tímová spolupráca prijímateľov,
- + inklúzia a spolupráca s verejnosťou,
- + predchádzanie sociálnej izolácie a to predovšetkým zapájanie prijímateľa sociálnej služby do života v zariadení, ako to zdravotný stav dovoľuje,
- + zvyšovanie kvality skupinových aktivít s prijímateľmi sociálnych služieb, ktoré sú zamerané na cvičenie pamäte, rôzne hry, zúčastňovanie sa na pravidelnom dennom režime,
- + vzdelávanie,
- + priestor pre kreatívnu tvorbu v rámci ergoterapie s ostatnými prijímateľmi sociálnej služby,
- + voľno-časové aktivity s prijímateľmi ako sú napríklad spoločenské podujatia, hudobné aktivity, návšteva divadiel, galérií a múzeí.

Karneval



## Deň Zeme



## Naša vlajka na Deň Zeme



Príprava na Veľkú noc



Veľkonočná nástenka



Oslavy narodenín



## Návštevy galérie



Tvorivá činnosť v galérii



Darčeky, ktoré sme vyrobili pre blízkych





## Návšteva ZOO a výlet do maďaras parku



Na výzdobe pracujeme všichni spolu





Naše veselé kamene, ktoré sme najprv vyumývali, potom namaľovali na bielo a nakoniec pokreslili akrylovými fixami podľa vlastnej fantázie



Prechádzka vonku spojená so zbieraním prírodných materiálov na tvorivú činnosť



Minitalent – každoročné predstavenie v našom zariadení



# Návšteva múzea



## Príprava na zimu



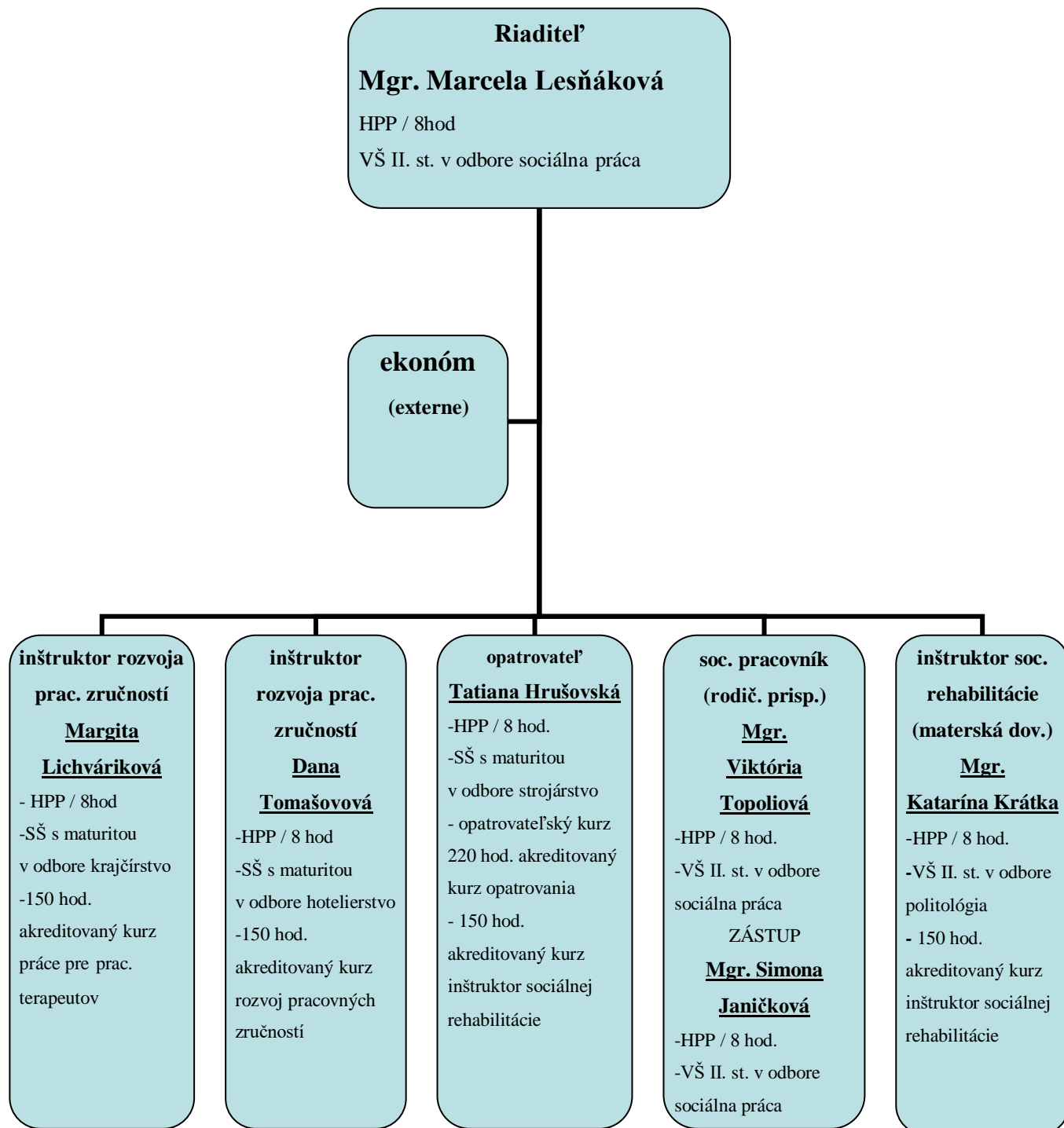
Pečenie a zdobenie medovníčkov na vianočnú besiedku



Vianočná besiedka



## 7. Organizačná štruktúra poskytovateľa sociálnych služieb



## 8. Hospodárenie zariadenia

EON poskytovateľa za rok 2022.....**103 504,73 €** na 13 klientov

**Priemerné EON.....663,50 €** /t. j.  $103\,504,73 : 12 : 13 = 663,50$  €

**Priemerné EON na jedného klienta na mesiac v 2022..... 663,50 €**

Príjem z FP KSK, MPSVaR..... $38\,915,44 + 52\,572 =$  **91 487,44 €**

**Priemerný príjem €** /t. j.  $91\,487,44 : 12 : 13 = 586,45$  €/..... **586,45€**

Suma úhrady za sociálne služby ..... **5006,15 €**

**Priemerná suma úhrady za sociálne služby..... 32,09 €** / t. j.  $5006,15 : 12 : 13 = 32,09$ € /

Priemerná suma úhrady/ **32,09 €** / je nižšia ako rozdiel medzi priemernou sumou EON a priemerným príjmom z FP € t. j. /  $663,50 - 586,45 =$  **77,04 €** /

Finančný príspevok z 2% dane **1683,56 €** použitý na zveľadenie priestorov zariadenia 2ks skriňa (900€), rýchlovarná konvica ( 42,97€), vysávač ( 83,61€), PVC na podlahu (256,25€), darčeky na Mikuláša a Vianočnú besiedku (93,15€), materiál na pracovnú činnosť (172,39 €), pazzl (58,05€), vstupné na akcie divadlo, galéria, ZOO (81€)

Dotácia z MPSVaR podľa § 11d NV SR č.103/2020 Z.z. v znení NV SR č.293/2022 Z.z. – dotácia na odmeny – september 2022 – **3380 €**

Dotácia z MPSVaR podľa § 3b písm.a) NV SR č. 143/2022 Z.z. – dotácia na energie – **1690€**

Dotácia z MPSVaR podľa §3j NV SR č.131/ 2022 Z.z. – dotácia v rámci inflačnej pomoci 2022 – **2990€** - vratená, nevyčerpaná 18.4.2023

Príspevok na úhradu prevádzkových nákladov chráneného pracoviska a na úhradu nákladov na dopravu zamestnancov podľa § 60 ods. 2 zákona č.5/2004 Z.z. o službách zamestnanosti na kalendárny rok 2022 - **3954,56€**

Čerpanie bežných výdavkov k 31.12. 2022						Strana 1/2
Prijemca finančného príspevku:		PROAUTISTIK n.o.	Sídlo:	Spišská Nová Ves - Hutnícka 18		
IČO:	35583291	Číslo účtu, na ktorý je poskytovaný finančný príspevok:		SK0211000000002625841781		
Druh výdavku	Celkom za organizáciu (všetky zdroje)	Výdavky z verejných zdrojov (zák.523/2004Z.z., §2) okrem FP z KSK	BEŽNÉ VÝDAVKY			
			Finančný príspevok z KSK		podľa jednotlivých druhov služieb (ďalšie služby dať do ďalšieho formulára)	
Spolu						38 915,44
<b>1. Spotreba materiálu</b>						
Interiérové vybavenie						
Výpočtová technika						
Telekomunikačná technika	90					
Prevádzkové stroje, prístroje a zariadenia						
Špeciálne stroje, prístroje a zariadenia						
Špeciálny materiál						
Knihy, časopisy, noviny, učebnice						
Pracovné odevy, obuv a pracovné pomôcky						
Potraviny						
Palivá ako zdroj energie						
Pohonné hmoty, motorové oleje a mazadlá						
Kancelárske potreby	534,65					
Autodiely a náhradné diely	223,69					
Materiál na upratovanie, čistenie, dezinfekciu						
Ostatná spotreba materiálu						
<b>2. Spotreba energie</b>						
Elektrická energia	150,98					
Tepelná energia						
Zemný plyn						
Voda						
<b>3. Opravy a udržiavanie (OaÚ)</b>						
Bežná OaÚ budov, objektov alebo ich častí						
Ostatná bežná OaÚ						
<b>4. Cestovné</b>						
Cestovné - tuzemské	19,80					
<b>5. Ostatné služby</b>						
Školenie, kurzy, porady, konferencie, konkurzy, súťaže	439					
Nájomné budov, objektov alebo ich častí	1430,04			1316,68		
Dopravné, parkovné, diaľničné známky						
Telefóny, mobily, internet, fax						
Poštovné a ostatné výdavky na spoje	68,60					
Stočné						
Likvidácia odpadu, upratovanie, deratizácia a pod.	80					
Stráženie a ochrana objektov						
Iné ostatné služby	1545,68			931,89		
<b>6. Mzdové náklady</b>						
Mzdové náklady - tarifný a základný plat, náhrady, príplatky, doplatky	60445,25			5363,35		
Mzdové náklady - odmeny	3577					
<b>7. Zákonné sociálne poistenie a sociálne náklady (odstupné, odchodné, prídely do SF, náhrady pri PN, rekreačné poukazy, stravné lístky)</b>	34780,04			31303,52		
<b>8. Dane a poplatky</b>	60					
Čerpanie spolu, vrátane výnimky z časového použitia rozpočtových prostriedkov (ČRP) - maximálne do výšky účtovného stavu	103504,73			38915,44		



	Finančný príspevok z KSK		
	Spolu	podľa jednotlivých druhov služieb (ďalšie služby dať do ďalšieho formulára)	
Poskytnutý finančný príspevok (FP) k 31. 12. - účtovný stav		38 915,44	
Výška FP k vráteniu za rok ..... na základe tohto finančného čerpania (vrátenie v nasledujúcom roku)			
Stav účtu k 31. 12. (viď. výpis z účtu)			-3,98
v tom:			
úroky			
nevyčerpaný finančný príspevok			
vlastné prostriedky			
finančné prostriedky v rámci SVCP			
Schválená výška výnimky z ČPRP			
Vyčerpaná výška FP na základe schválenej výnimky z ČPRP			
Stav účtu k 09. 01.			26,02

Poznámky:.....  
 .....  
 .....  
 .....

**Vypracoval**

Meno a priezvisko: Kamila Reháňková

Funkcia: účtovník

Telefonický kontakt: 0911574 785

Podpis:

**Schválil**

Meno a priezvisko: Mgr. Marcela Lesňáková

Funkcia: naditeľ

Telefonický kontakt: 0907 905 435

Podpis:

PROAUTISTIK, n.o.  
 REHABILITAČNÉ STREDISKO  
 Hutnícka 18  
 052 01 Spišská Nová Ves

**Výpočet ekonomicky oprávnených nákladov, bežných výdavkov a bežných príjmov za rok 2022**

Názov zariadenia	PROAUTISTIKn.o.
	rehabilitačné stredisko
Forma poskytovanej sociálnej služby 1)	ambulantná
Počet prijímateľov sociálnej služby v roku 2022 2)	13
Prepočítaný počet zamestnancov pre daný druh a formu sociálnej služby v roku 2022	5,0
<b>Druh výdavku za rok 2022</b>	<b>Suma v € <sup>3)</sup></b>
1. Mzdy, platy a ostatné osobné vyrovnania vo výške, ktorá zodpovedá výške a platu a ostatných osobných vyrovnaní podľa osobitného predpisu 4)	64 022,25
2. Poistné na verejné zdravotné poistenie, poistné na sociálne poistenie a povinné príspevky na starobné dôchodkové sporenie platené zamestnávateľom v rozsahu určenom podľa bodu 1	34 780,04
3. Výdavky na tuzemské cestovné náhrady	19,80
4. Výdavky na energie, vodu a komunikácie	240,98
5. Výdavky na materiál okrem reprezentačného vybavenia nových interiérov	818,34
6. Dopravné	
7. Výdavky na rutinnú a štandardnú údržbu, okrem jednorazovej údržby objektov alebo ich častí a riešenia havarijných stavov	80,00
8. Nájomné za prenájom nehnuteľnosti alebo inej veci okrem dopravných prostriedkov a špeciálnych strojov, prístrojov a zariadení, techniky, náradia a materiálu najviac vo výške obvyklého nájomného, za aké sa v tom čase a na tom mieste prenehávajú do nájmu na dohodnutý účel vecí toho istého druhu alebo porovnateľné vecí	1 430,04
9. Výdavky na služby	2 113,28
10. Výdavky na bežné transfery v rozsahu vreckového podľa osobitného predpisu 5), odstupného, odchodného, náhrady príjmu pri dočasnej pracovnej neschopnosti zamestnanca podľa osobitného predpisu 6)	
<b>Celková výška bežných výdavkov za rok 2022 (súčet riadkov 1 až 10)</b>	<b>103 504,73</b>
11. Odpisy hmotného majetku a nehmotného majetku podľa účtovných predpisov, o ktorom poskytovateľ sociálnej služby účtuje a odpisuje ho ako účtovnú jednotku 7). Odpis hmotného majetku, ktorým sú novoobstarané stavby, byty a nebytové priestory užívané na účely poskytovania sociálnych služieb v zariadeniach alebo ich technické zhodnotenie, najviac vo výške obvyklého nájomného, za aké sa v tom istom čase a na tom istom mieste prenehávajú do nájmu na dohodnutý účel vecí toho istého druhu alebo porovnateľné vecí	
<b>Ekonomicky oprávnené náklady za rok 2022 (súčet riadkov 1 až 11)</b>	<b>103 504,73</b>
<b>Výška prijatých úhrad (bežné príjmy) za rok 2022</b>	<b>5 006,15</b>
<b>BV na jedného klienta za rok 2022</b>	<b>7 961,90</b>
<b>EON na jedného klienta za rok 2022</b>	<b>7 961,90</b>

Dátum a miesto vyhotovenia: 27. 1. 2023  
Spisškv' Nova Ves

Spracoval (meno, priezvisko a podpis):

PROAUTISTIK, n.o.  
REHABILITAČNÉ STREDISKO  
Hutnícka 18  
052 01 Spisškv'á Nová Ves

Poznámky:

<sup>1)</sup> Uvedie sa forma ambulantná, pobytová (celoročná alebo týždenná)

<sup>2)</sup> Uvedie sa registrovaná kapacita zariadenia k 31.12.2022

<sup>3)</sup> Uvedie sa výška výdavku s presnosťou na dve desiatinné miesta

<sup>4)</sup> Zákon 553/2003 Z. z. Zákon o odmeňovaní niektorých zamestnancov pri výkone práce vo verejnom záujme a o zmene a doplnení niektorých zákonov v znení neskorších predpisov

<sup>5)</sup> Zákon č. 305/2005 Z.z. Zákon o sociálnej ochrane detí a o sociálnej kuratele a o zmene a doplnení niektorých zákonov v znení neskorších predpisov

<sup>6)</sup> Zákon č. 462/2003 Z. z. Zákon o náhrade príjmu pri dočasnej pracovnej neschopnosti zamestnanca a o zmene a doplnení niektorých zákonov v znení neskorších predpisov.

<sup>7)</sup> Zákon č. 431/2002 Z. z. Zákon o účtovníctve v znení neskorších predpisov.

**ZÁVEREČNÉ ZÚČTOVANIE použitia finančného príspevku  
podľa § 78a zákona č. 448/2008 Z.z. o sociálnych službách vyplateného na rozpočtový rok 2022**

Prijímateľ finančného príspevku: Proautistik n.o.

IČO: 35583291

Číslo zmluvy o poskytnutí finančného príspevku: 1287/2022 - M\_ODFSS

Názov a adresa zariadenia sociálnej služby: Proautistik n.o., Spišská Nová Ves, Hutnícka18,05201

Druh sociálnej služby (napr. denný stacionár a pod.): Rehabilitačné stredisko

1	Celková výška poskytnutého finančného príspevku na základe Zmluvy na rok 2022	52 572,00 €	Vyplní zariadenie
2	Počet miest, na ktoré bol finančný príspevok poskytnutý podľa Prílohy č. 1 Zmluvy na rok 2022	13	automatický prevod riadku č. 2 Súhrnného výkazu
3	Príspevok na 1 miesto na jeden deň podľa prílohy č. 1 Zmluvy na rok 2022	16,17600 €	automatický prevod riadku č. 3 Súhrnného výkazu
4	Výška preplatkov/medoplatkov zo zúčtovania na poisťovním za zamestnávateľa za predchádzajúce zúčtovacie obdobie (r. 2021)	- €	Vyplní zariadenie
5	Výška preplatkov/medoplatkov zo zúčtovania na poisťovním za zamestnávateľa za predchádzajúce zúčtovacie obdobie (r. 2021)	5 006,15 €	Vyplní zariadenie
6	Príjmy z úhrady od prijímateľov sociálnej služby za poskytovanie sociálnych služieb v zmysle zákona o sociálnych službách za rok 2022	57 578,15 €	automatický výpočet
7	Disponibilné finančné zdroje určené na poskytovanie sociálnej služby v roku 2022 spolu (riadok 1 + 4 + 5)	- €	Vyplní zariadenie
8	Výška nevyčerpaného finančného príspevku za rok 2022 vráteného (uhradeného) na účet ministerstva do 31.12.2022 - iba vratky za 1Q + 2Q + 3Q 2022	- €	automatický prevod riadku č. 11 Súhrnného výkazu
8a	Výška nevyčerpaného finančného príspevku za 4Q 2022, ktorá bola/bude vrátená (uhradená) na účet ministerstva v termíne od 1.1.2023 najneskôr do 15. februára 2023	- €	POZOR vyplníť iba v prípade, že vratka za 4Q 2022 bola uhradená do 31.12.2022
9	Výška nevyčerpaného finančného príspevku za rok 2022 a iných úhrad z poskytnutého finančného príspevku na rok 2022, ktoré sú neoprávnené náklady v zmysle § 72 odsek 5 zákona o sociálnych službách (napr. bankové poplatky za vedenie účtu, tvorba sociálneho fondu a pod.) alebo nevyčerpaný FP, ktorý z iných dôvodov bol/bude vrátený do štátneho rozpočtu na účet ministerstva v termíne od 1.1.2023 najneskôr do 15.2.2023	- €	Vyplní zariadenie
10	Disponibilné zdroje z poskytnutého finančného príspevku na základe Zmluvy na rok 2022 (riadok 1 + 4 - 7 - 8 - 9)	52 572,00 €	automatický výpočet
11	Výška EON na mzdy a odvody uhradených z poskytnutého finančného príspevku na základe Zmluvy na rok 2022 <b>Zásada, že riadok č. 11 hárku Evidencia zamestnancov 2022 = riadok 7 stpeec 7 hárku EON 2022</b>	52 572,00 €	automatický prevod z riadku 18 hárku Evidencia zamestnancov 2022
12	Dostiahnutý rozdiel za rok 2022 z čerpania finančného príspevku na základe Zmluvy na rok 2022 (riadok 10 - 11)	- €	Tento rozdiel musí byť tiež vrátený do štátneho rozpočtu!
13	<b>Prijímateľ zo záverečného zúčtovania 2022 odvedie (uhradí) do štátneho rozpočtu (od 1.1.2023 do 15.2.2023):</b>	- €	<b>Celková výška FP, ktorá musí byť vrátená do štátneho rozpočtu</b>
Z toho:			
13a)	nevyčerpaný finančný príspevok (riadok 8 - riadok 8a)	- €	automatický prevod riadku 8
13b)	iné úhrady (riadok 9)	- €	automatický prevod riadku 9
13c)	z rozdielu medzi poskytnutými FP a skutočne čerpanými FP v kalendárnom roku 2022: riadok 12	- €	automatický prevod riadku 12

Tel. číslo:0907905435  
E-mail:proautistiknvo@centrum.sk

Podpis: 

Vyhotovili: Mgr. Marcela Lesňáková  
Dňa: 27.1.2023  
Štatutárny zástupca: Mgr. Marcela Lesňáková  
Dňa: 27.1.2023

Pečiatka:  
  
PROAUTISTIK, n.o.  
REHABILITÁČNÉ STREDISKO  
Hutnícka 18  
052 01 Spišská Nová Ves

Hospodárenie zariadenia za rok 2022

Príjmy	SLSP	SLSP1	TatraBanka	Pokladňa
počiatočný stav Na účte	3 056,27 €	5 836,18 €	-7,96 €	443,78 €
MPSVaR SK		52 572,00 €		
KSK			38 915,44 €	
Za sociálne služby				5 006,15 €
Preplatok VŠZP				
2% z dane	1 683,56 €			
UPSVR, MPSVaR -energie dotácia	11 952,03 €			
Vklad - ostatné, odvody banka,dary	2 500,00 €	70,00 €	183,11 €	
<b>Spolu príjmy</b>	<b>19 191,86 €</b>	<b>58 478,18 €</b>	<b>39 090,59 €</b>	<b>5 449,93 €</b>

Výdavky	SLSP	SLSP1	TatraBanka	Pokladňa
Poistné				
Energia-služby				
Nájomné				
Mzdy	4 394,33 €	40 401,58 €	5 363,35 €	
Odvody	4 067,31 €	11 083,16 €	26 578,93 €	
Bankové poplatky	62,40 €		90,60 €	
Poštovné				65
Média-STV, SR	55,68 €			
Pracovné pomôcky				510,86
Kancelárske potreby				546,89
Hygiena				223,69
Stravné	1 375,32 €		4 720,99 €	
Ostatné výdavky, odvody banka	4 133,65 €	60,00 €	2 340,70 €	3614,7
<b>Spolu výdavky</b>	<b>14 088,69 €</b>	<b>51 544,74 €</b>	<b>39 094,57 €</b>	<b>4 961,14 €</b>
Stav bežného účtu k 31.12.2022	5 103,17 €	6 933,44 €	-3,98 €	
Stav pokladne k 31.12.2022				488,79 €

Stav bežného účtu k 31.12.2022	5 103,17 €	6 933,44 €	-3,98 €	0,00 €
Stav pokladne k 31.12.2022				488,79 €

PROAUTIS, s.r.o.  
 REHABILITAČNÉ STREDISKO  
 Hložekova 1  
 052 01 Spišská Nová Ves

27. 1. 2023

**Tabuľka EON na mzdy a odvody k Záverečnému zúčtovaniu  
podľa § 78a zákona č. 448/2008 Z.z. o sociálnych službách za rok 2022**

Prijímateľ finančného príspevku: Proautistikn.o.  
 IČO: 35583291  
 Číslo zmluvy o poskytnutí finančného príspevku: 1287/2022- M\_ ODFSS  
 Názov a adresa zariadenia sociálnej služby: Proautistik n.o., Spišská Nvá ves, Hutnícka18,05201  
 Druh sociálnej služby (napr. denný stacionár a pod.): Rehabilitačné stredisko

P. č.	Názov položky/podpoložky	Celková výška EON na mzdy a odvody v roku 2022 (stĺpec 1)	Výška EON na mzdy a odvody uhradených z finančného príspevku za rok 2022 podľa §78a zákona o sociálnych službách (stĺpec 2)
1	mzdy a platy za zamestnancov celkom, u ktorých pracovno-právny vzťah vzniká uzatvorením pracovnej zmluvy	64 022,25 €	34 065,79 €
1a	z toho odmeny	3 577,00 €	1 903,30 €
2	odmeny za vykonanú prácu na základe dohody o vykonaní práce (§ 226 zákona č. 311/2001 Z.z. Zákonník práce)	- €	- €
3	odmeny za vykonanú prácu na základe dohody o brigádnickej práci študentov (§ 227 zákona č. 311/2001 Z.z.	- €	- €
4	Zákonník práce) odmeny za vykonanú prácu na základe dohody o pracovnej činnosti (§ 228a zákona č. 311/2001 Z.z. Zákonník práce)	- €	- €
5	poistné na verejné zdravotné poistenie platené zamestnávateľom	5 792,37 €	3 082,08 €
6	poistné na sociálne poistenie a povinné príspevky na starobné dôchodkové sporenie platené zamestnávateľom	28 987,67 €	15 424,13 €
7	<b>SPOLU (výška uhradených EON na mzdy a odvody = 1 + 2 + 3 + 4 + 5 + 6)</b>	<b>98 802,29 €</b>	<b>52 572,00 €</b>

Vyhotovili: Kamila Reehánková  
 Dňa: 26.01.2023  
 Štatutárny zástupca: Mgr. Marcela Lesňáková  
 Dňa: 27.01.2023

Tel. číslo:0907905435  
 E-mail:proautistiksnv@centrum.sk

Podpis:   
 Podpis: 

PROAUTISTIK, s.r.o.  
 REHABILITAČNÉ STREDISKO  
 Hutnícka 18  
 052 01 Spišská Nová Ves

UZNUJv21\_1

Úč NUJ

# ÚČTOVNÁ ZÁVIERKA

neziskovej účtovnej jednotky účtujúcej  
v sústave podvojného účtovníctva



zostavená k 3 1 . 1 2 . 2 0 2 2

Daňové identifikačné číslo 2 0 2 2 6 9 3 7 1 7 IČO 3 5 5 8 3 2 9 1 SK NACE 8 8 . 9 9 . 0	Účtovná závierka <input checked="" type="checkbox"/> riadna <input type="checkbox"/> mimoriadna <input type="checkbox"/> priebežná <i>(vyznačí sa x)</i>	Mesiac Rok Za obdobie od 0 1 2 0 2 2 do 1 2 2 0 2 2 Bezprostredne predchádzajúce obdobie od 0 1 2 0 2 1 do 1 2 2 0 2 1
Priložené súčasti účtovnej závierky <input checked="" type="checkbox"/> Súvaha (Úč NUJ 1-01) <i>(v eurocentoch)</i> <input checked="" type="checkbox"/> Výkaz ziskov a strát (Úč NUJ 2-01) <i>(v eurocentoch)</i> <input checked="" type="checkbox"/> Poznámky (Úč NUJ 3-01) <i>(v celých eurách alebo eurocentoch)</i>		
Názov účtovnej jednotky PROAUTISTIK , n . o .		
Sídlo účtovnej jednotky		
Ulica HUTNÍCKA PSČ 0 5 2 0 1 Telefónne číslo 0 9 1 1 / 5 7 4 7 8 5 E-mailová adresa a d e k o m . s n v @ g m a i l . c o m	Obec S P I Š S K Á N O V Á V E S 1	Číslo 1 8
Zostavená dňa: 1 0 . 0 4 . 2 0 2 3	Schválená dňa: 1 0 . 0 4 . 2 0 2 3	Podpisový záznam štatutárneho orgánu alebo člena štatutárneho orgánu účtovnej jednotky:

Strana aktív	č.r.	Bežné účtovné obdobie			Bezprostredne predchádzajúce účtovné obdobie
		Brutto	Korekcia	Netto	Netto
a	b	1	2	3	4
<b>A. NEOBEŽNÝ MAJETOK SPOLU</b> r. 002 + r. 009 + r. 021	<b>001</b>				
<b>A.I. Dlhodobý nehmotný majetok</b> r. 003 až r. 008	<b>002</b>				
<b>A.I.1.</b> Nehmotné výsledky z vývojovej a obdobnej činnosti 012 - (072+091AÚ)	003				
<b>2.</b> Softvér 013 - (073+091AÚ)	004				
<b>3.</b> Oceniteľné práva 014 - (074 + 091AÚ)	005				
<b>4.</b> Ostatný dlhodobý nehmotný majetok (018+ 019)-(078 + 079 + 091 AÚ)	006				
<b>5.</b> Obstaranie dlhodobého nehmotného majetku (041-093)	007				
<b>6.</b> Poskytnuté preddavky na dlhodobý nehmotný majetok (051-095AÚ)	008				
<b>A.II. Dlhodobý hmotný majetok</b> r. 010 až r. 020	<b>009</b>				
<b>A.II.1.</b> Pozemky (031)	010				
<b>2.</b> Umelecké diela a zbierky (032)	011				
<b>3.</b> Stavby 021 - (081 + 092AÚ)	012				
<b>4.</b> Samostatné hnutelné veci a súbory hnutelných vecí 022 - (082 + 092AÚ)	013				
<b>5.</b> Dopravné prostriedky 023 - (083 + 092AÚ)	014				
<b>6.</b> Pestovateľské celky trvalých porastov 025 - (085 + 092AÚ)	015				
<b>7.</b> Základné stádo a ťažné zvieratá 026 - (086 + 092AÚ)	016				
<b>8.</b> Drobný dlhodobý hmotný majetok 028 - (088 + 092AÚ)	017				
<b>9.</b> Ostatný dlhodobý hmotný majetok 029 - (089 +092AÚ)	018				
<b>10.</b> Obstaranie dlhodobého hmotného majetku (042 - 094)	019				
<b>11.</b> Poskytnuté preddavky na dlhodobý hmotný majetok (052 - 095AÚ)	020				
<b>A.III. Dlhodobý finančný majetok</b> r. 022 až r. 028	<b>021</b>				
<b>A.III.1.</b> Podielové cenné papiere a podiely v obchodných spoločnostiach v ovládanej osobe (061- 096 AÚ)	022				
<b>2.</b> Podielové cenné papiere a podiely v obchodných spoločnostiach s podstatným vplyvom (062 - 096 AÚ)	023				
<b>3.</b> Dlhové cenné papiere držané do splatnosti (065 - 096 AÚ)	024				
<b>4.</b> Pôžičky podnikom v skupine a ostatné pôžičky (066 + 067) - 096 AÚ	025				
<b>5.</b> Ostatný dlhodobý finančný majetok (069 - 096 AÚ)	026				
<b>6.</b> Obstaranie dlhodobého finančného majetku (043 - 096 AÚ)	027				
<b>7.</b> Poskytnuté preddavky na dlhodobý finančný majetok (053 - 096 AÚ)	028				

Strana aktív		č.r.	Bežné účtovné obdobie			Bezprostredne predchádzajúce účtovné obdobie	
			Brutto	Korekcia	Netto	Netto	
a		b	1	2	3	4	
<b>B. OBEŽNÝ MAJETOK SPOLU</b> r. 030+ r. 037+ r. 042 + r. 051		<b>029</b>	14060		14060	9246	
<b>B.I. Zásoby</b>	r. 031 až r. 036	<b>030</b>	625		625		
<b>B.I.1.</b>	Materiál (112 + 119) - 191	031					
<b>2.</b>	Nedokončená výroba a polotovary vlastnej výroby (121+122) - (192 +193)	032					
<b>3.</b>	Výrobky (123 - 194)	033					
<b>4.</b>	Zvieratá (124 - 195)	034					
<b>5.</b>	Tovar (132 + 139) - 196	035					
<b>6.</b>	Poskytnuté prevádzkové preddavky na zásoby (314 AÚ - 391 AÚ)	036	625		625		
<b>B.II. Dlhodobé pohľadávky</b>	r. 038 až r. 041	<b>037</b>				-378	
<b>B.II.1.</b>	Pohľadávky z obchodného styku (311 AÚ až 314 AÚ) - 391 AÚ	038					
<b>2.</b>	Ostatné pohľadávky (315 AÚ - 391AÚ)	039					
<b>3.</b>	Pohľadávky voči účastníkom združení (358AÚ - 391AÚ)	040					
<b>4.</b>	Iné pohľadávky (335 AÚ + 373 AÚ + 375 AÚ + 378AÚ) - 391AÚ	041				-378	
<b>B.III. Krátkodobé pohľadávky</b>	r. 043 až r. 050	<b>042</b>					
<b>B.III.1.</b>	Pohľadávky z obchodného styku (311AÚ až 314 AÚ) - 391AÚ	043					
<b>2.</b>	Ostatné pohľadávky (315 AÚ - 391 AÚ)	044					
<b>3.</b>	Zúčtovanie so Sociálnou poisťovňou a zdravotnými poisťovňami (336 )	045		x			
<b>4.</b>	Daňové pohľadávky (341 až 345)	046		x			
<b>5.</b>	Pohľadávky z dôvodu finančných vzťahov k štátnemu rozpočtu a rozpočtom územnej samosprávy (346+ 348)	047		x			
<b>6.</b>	Pohľadávky voči účastníkom združení (358 AÚ - 391AÚ)	048					
<b>7.</b>	Spojovací účet pri združení (396 - 391AÚ)	049					
<b>8.</b>	Iné pohľadávky (335AÚ + 373AÚ + 375AÚ + 378AÚ) - 391AÚ	050					
<b>B.IV. Finančné účty</b>	r. 052 až r. 056	<b>051</b>	13435		13435	9624	
<b>B.IV.1.</b>	Pokladnica (211 + 213)	052	1349	x	1349	746	
<b>2.</b>	Bankové účty (221 AÚ + 261)	053	12086	x	12086	8878	
<b>3.</b>	Bankové účty s dobou viazanosti dlhšou ako jeden rok (221 AÚ)	054		x			
<b>4.</b>	Krátkodobý finančný majetok(251+ 253 + 255AÚ+ 256 + 257) - 291AÚ	055					
<b>5.</b>	Obstaranie krátkodobého finančného majetku (259 - 291AÚ)	056					
<b>C. ČASOVÉ ROZLIŠENIE SPOLU</b>		<b>r. 058 a r. 059</b>	<b>057</b>				
<b>C.1.</b>	Náklady budúcich období (381)	058					
<b>2.</b>	Príjmy budúcich období (385)	059					
<b>MAJETOK SPOLU</b>		<b>r. 001 + r. 029 + r. 057</b>	<b>060</b>	14060		14060	9246

Strana pasív		č.r.	Bežné účtovné obdobie	Bezprostredne predchádzajúce účtovné obdobie
a		b	5	6
<b>A. VLASTNÉ IMANIE</b> r. 062+ r. 067 + r. 071 + r. 072		<b>061</b>	7195	2526
<b>A.I. Imanie a fondy</b>	<b>r. 063 až r. 066</b>	<b>062</b>		
A.I.1. Základné imanie	(411)	063		
2. Fondy tvorené podľa osobitných predpisov	(412)	064		
3. Fond reprodukcie	(413)	065		
4. Oceňovacie rozdiely z precenenia kapitálových účastín	(415)	066		
<b>A.II. Fondy tvorené zo zisku</b>	<b>r. 068 až r. 070</b>	<b>067</b>		
A.II.1. Rezervný fond	(421)	068		
2. Fondy tvorené zo zisku	(423)	069		
3. Ostatné fondy	(427)	070		
<b>A.III. Nevysporiadaný výsledok hospodárenia minulých rokov (+; - 428)</b>		<b>071</b>	2527	2206
<b>A.IV. Výsledok hospodárenia za účtovné obdobie r. 060 - (r. 062 + r. 067 + r. 071 + r. 073 + r. 100)</b>		<b>072</b>	4668	320
<b>B. ZÁVÄZKY</b> r. 074 + r. 078 + r. 086 + r. 096		<b>073</b>	6865	6720
<b>B.I.1. Rezervy</b>	<b>r. 075 až r. 077</b>	<b>074</b>		
2. Rezervy zákonné	(451AÚ)	075		
3. Ostatné rezervy	(459AÚ)	076		
4. Krátkodobé rezervy	(323 + 451AÚ + 459AÚ)	077		
<b>B.II. Dlhodobé záväzky</b>	<b>r. 079 až r. 085</b>	<b>078</b>	-165	-12
<b>B.II.1. Záväzky zo sociálneho fondu</b>	(472)	<b>079</b>	-165	-12
2. Vydané dlhopisy	(473 - 255 AÚ)	080		
3. Záväzky z nájmu	(474 AÚ)	081		
4. Dlhodobé prijaté preddavky	(475)	082		
5. Dlhodobé nevyfakturované dodávky	(476 AÚ)	083		
6. Dlhodobé zmenky na úhradu	(478)	084		
7. Ostatné dlhodobé záväzky	(373 AÚ + 479 AÚ)	085		
<b>B.III. Krátkodobé záväzky</b>	<b>r. 087 až r. 095</b>	<b>086</b>	7030	6732
<b>B.III.1. Záväzky z obchodného styku</b>	(321 až 326) okrem 323	<b>087</b>		312
2. Záväzky voči zamestnancom	(331+ 333)	088	4042	3593
3. Zúčtovanie so Sociálnou poisťovňou a zdravotnými poisťovňami (336)		089	2444	2248
4. Daňové záväzky	(341 až 345)	090	544	579
5. Záväzky z dôvodu finančných vzťahov k štátnemu rozpočtu a rozpočtom územnej samosprávy	(346+348)	091		
6. Záväzky z upísaných nesplatených cenných papierov a vkladov (367)		092		
7. Záväzky voči účastníkom združení	(368)	093		
8. Spojovací účet pri združení	(396)	094		
9. Ostatné záväzky (379 + 373 AÚ + 474 AÚ +476AÚ + 479 AÚ)		095		
<b>B.IV. Bankové úvery a iné výpomoci a pôžičky</b>	<b>r. 097 až r. 099</b>	<b>096</b>		
<b>B.IV.1. Dlhodobé bankové úvery</b>	(461AÚ)	<b>097</b>		
2. Bežné bankové úvery	( 231+ 232 + 461AÚ)	098		
3. Prijaté krátkodobé finančné výpomoci	(241+ 249)	099		
<b>C. ČASOVÉ ROZLIŠENIE SPOLU</b> r. 101 až r. 103		<b>100</b>		
<b>C.I.1. Výdavky budúcich období</b>	(383)	<b>101</b>		
2. Výnosy budúcich období krátkodobé	(384 AÚ)	102		
3. Výnosy budúcich období dlhodobé	(384 AÚ)	103		
<b>SPOLU VLASTNÉ IMANIE, ZÁVÄZKY A ÚČTY ČASOVÉHO ROZLIŠENIA</b> r.061+ r.073 + r.100		<b>104</b>	14060	9246

Číslo účtu	Náklady	Číslo riadku	Činnosť			Bezprostredne predchádzajúce účtovné obdobie
			Hlavná nezdaňovaná	Zdaňovaná	Spolu	
a	b	c	1	2	3	4
501	Spotreba materiálu	01	1612		1612	3240
502	Spotreba energie	02	1841		1841	1656
504	Predaný tovar	03				
511	Opravy a udržiavanie	04				365
512	Cestovné	05	9		9	
513	Náklady na reprezentáciu	06				
518	Ostatné služby	07	4620		4620	3357
521	Mzdové náklady	08	71294		71294	64707
524	Zákonné sociálne poistenie a zdravotné poistenie	09	23335		23335	20637
525	Ostatné sociálne poistenie	10				
527	Zákonné sociálne náklady	11	2802		2802	2561
528	Ostatné sociálne náklady	12				
531	Daň z motorových vozidiel	13				
532	Daň z nehnuteľností	14				
538	Ostatné dane a poplatky	15	156		156	156
541	Zmluvné pokuty a penále	16				
542	Ostatné pokuty a penále	17				
543	Odpísanie pohľadávky	18				
544	Úroky	19				
545	Kurzové straty	20				
546	Dary	21				
547	Osobitné náklady	22				
548	Manká a škody	23	10		10	
549	Iné ostatné náklady	24	253		253	207
551	Odpisy dlhodobého nehmotného majetku a dlhodobého hmotného majetku	25				
552	Zostatková cena predaného dlhodobého nehmotného majetku a dlhodobého hmotného majetku	26				
553	Predané cenné papiere	27				
554	Predaný materiál	28				
555	Náklady na krátkodobý finančný majetok	29				
556	Tvorba fondov	30				
557	Náklady na precenenie cenných papierov	31				
558	Tvorba a zúčtovanie opravných položiek	32				
561	Poskytnuté príspevky organizačným zložkám	33				
562	Poskytnuté príspevky iným účtovným jednotkám	34				
563	Poskytnuté príspevky fyzickým osobám	35				
565	Poskytnuté príspevky z podielu zaplatenej dane	36				
567	Poskytnuté príspevky z verejnej zbierky	37				
<b>Účtová trieda 5 spolu</b>		<b>r. 01 až r. 37</b>	<b>38</b>		<b>105932</b>	<b>96886</b>

Číslo účtu	Výnosy	Číslo riadku	Činnosť			Bezprostredne predchádzajúce účtovné obdobie
			Hlavná nezdaňovaná	Zdaňovaná	Spolu	
a	b	c	1	2	3	4
601	Tržby za vlastné výrobky	39				
602	Tržby z predaja služieb	40	5006		5006	4855
604	Tržby za predaný tovar	41				
611	Zmena stavu zásob nedokončenej výroby	42				
612	Zmena stavu zásob polotovarov	43				
613	Zmena stavu zásob výrobkov	44				
614	Zmena stavu zásob zvierat	45				
621	Aktivácia materiálu a tovaru	46				
622	Aktivácia vnútroorganizačných služieb	47				
623	Aktivácia dlhodobého nehmotného majetku	48				
624	Aktivácia dlhodobého hmotného majetku	49				
641	Zmluvné pokuty a penále	50				
642	Ostatné pokuty a penále	51				
643	Platby za odpísané pohľadávky	52				
644	Úroky	53				
645	Kurzové zisky	54				
646	Prijaté dary	55				
647	Osobitné výnosy	56				
648	Zákonné poplatky	57	516		516	-399
649	Iné ostatné výnosy	58				153
651	Tržby z predaja dlhodobého nehmotného majetku a dlhodobého hmotného majetku	59				
652	Výnosy z dlhodobého finančného majetku	60				
653	Tržby z predaja cenných papierov a podielov	61				
654	Tržby z predaja materiálu	62				
655	Výnosy z krátkodobého finančného majetku	63				
656	Výnosy z použitia fondu	64				
657	Výnosy z precenenia cenných papierov	65				
658	Výnosy z nájmu majetku	66				
661	Prijaté príspevky od organizačných zložiek	67				
662	Prijaté príspevky od právnických osôb	68	8060		8060	500
663	Prijaté príspevky od fyzických osôb	69				
664	Prijaté členské príspevky	70				
665	Príspevky z podielu zaplatenej dane	71	1683		1683	1022
667	Prijaté príspevky z verejných zbierok	72				
691	Dotácie	73	95335		95335	91075
<b>Účtová trieda 6 spolu r. 39 až r. 73</b>		<b>74</b>	<b>110600</b>		<b>110600</b>	<b>97206</b>
<b>Výsledok hospodárenia pred zdanením r. 74 - r. 38</b>		<b>75</b>	<b>4668</b>		<b>4668</b>	<b>320</b>
591	Daň z príjmov	76				
595	Dodatočné odvody dane z príjmov	77				
<b>Výsledok hospodárenia po zdanení (r. 75 - (r. 76 + r. 77) ) (+/-)</b>		<b>78</b>	<b>4668</b>		<b>4668</b>	<b>320</b>

Výročná správa neziskovej organizácie bola prerokovaná v správnej rade v apríli 2023. Správa bude umiestnená v centrálnom registri účtovných závierok, v mieste prevádzkovania zariadenia, Hutnícka 18, Spišská Nová Ves.

Výročná správa schválená radou zo dňa 26.4.2023

PROAUTISTIK, n.o.  
REHABILITAČNÉ STREDISKO  
Hutnícka 18  
052 01 Spišská Nová Ves



.....  
Riaditeľka zariadenia

Mgr. Marcela Lesňáková



.....  
Predseda správnej rady

Ing. Helena Strnišťová

  
.....  
Revízor

Ján Bugoš